



La collecte de lait régionale toujours en baisse

Malgré un printemps propice à la pousse de l'herbe et au pâturage, les livraisons de lait régionales continuent de reculer pour le 4ème trimestre consécutif. Cette baisse est le fait de la production de lait conventionnel car celle de l'AOP « massif du Jura » a très légèrement progressé. Quel que soit le type de lait produit, la dynamique positive des prix du lait régional se maintient. La production de Pâtes Pressées Cuites est enfin repartie à la hausse, a contrario de celle des Produits Frais qui sont en repli pour le second trimestre d'affilé. Les Pâtes Pressées Non Cuites ne faiblissent toujours pas, alors que les pâtes molles sont stables.

Livraisons

Au niveau mondial, l'offre de produits laitiers n'est pas très dynamique en ce milieu d'année 2019. Les livraisons sont stables aux Etats-Unis mais continue de baisser en Australie et en Nouvelle Zélande, qui est par ailleurs dans sa période de creux de production. Ce marché porteur du moment ne bénéficie pas aux producteurs de lait de l'Union Européenne dont les livraisons ne progressent que de 0,6 % sur ce deuxième trimestre 2019 après la stabilité retrouvée du trimestre précédent.

Une collecte de lait AOP record sur le trimestre

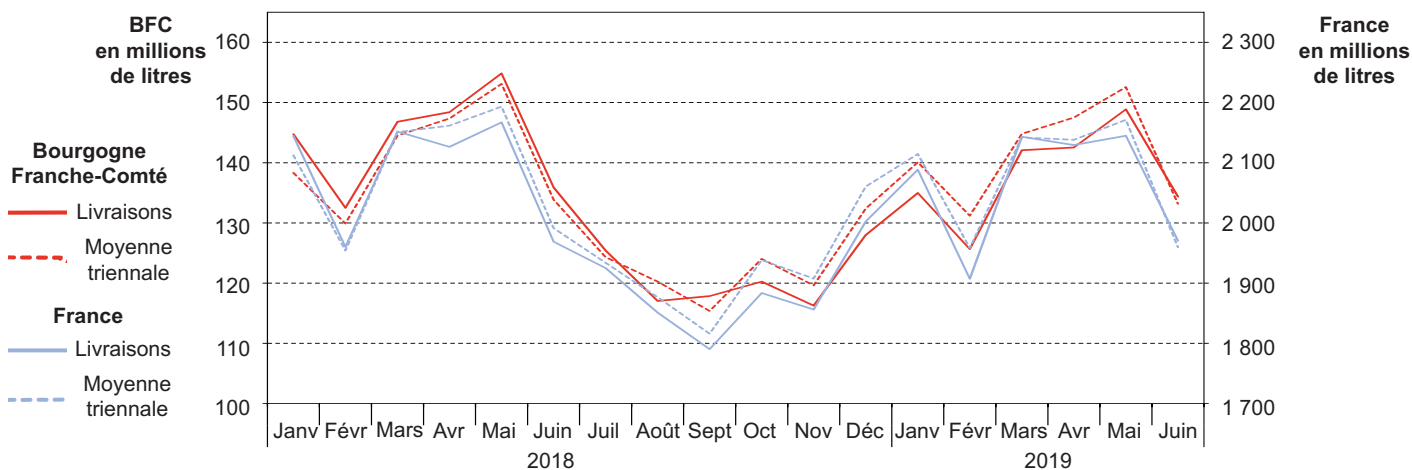
La collecte de lait Française se redresse de mois en mois après la sécheresse de 2018 mais les livraisons nationales restent inférieures de 0,3 % à celle de l'an passé malgré un printemps plutôt propice à la pousse de l'herbe dans la plupart des bassins laitiers, dont celui du Grand-Est auquel la majorité de notre région est rattachée. Les livraisons de lait régionales quant à elles sont toujours bien en deçà de leur niveau de l'an passé (-3 %). Elles sont toutefois repassées

au-dessus de leur moyenne triennale en juin après 8 mois consécutifs en dessous. Sur les 6 premiers mois de l'année elles sont en repli de plus de 4 % d'une année sur l'autre. Pour la première fois depuis un an, le niveau des livraisons de lait AOP « massif du jura » progresse de 0,8 % par rapport au même trimestre de l'an passé. En cumulé sur le trimestre, la barre jamais atteintes des 224 millions de litres est même dépassée (222 ML en 2018 et 223 ML en 2017).

La Nièvre de moins en moins laitière

Leur niveau de production trimestriel est repassé au-dessus de la moyenne triennale, alors que celui du lait conventionnel reste lui bien inférieur. Le « basculement » de quelques élevages de la filière conventionnelle vers celle de l'AOP « massif du Jura » pourrait expliquer en partie cette évolution différenciée entre les types de lait. En effet, d'une année sur l'autre, on observe encore 7 % de baisse de la collecte de lait conventionnel ce deuxième trimestre. Ce niveau de repli conséquent est également celui que l'on observe sur les six

Les livraisons de lait à la moyenne triennale



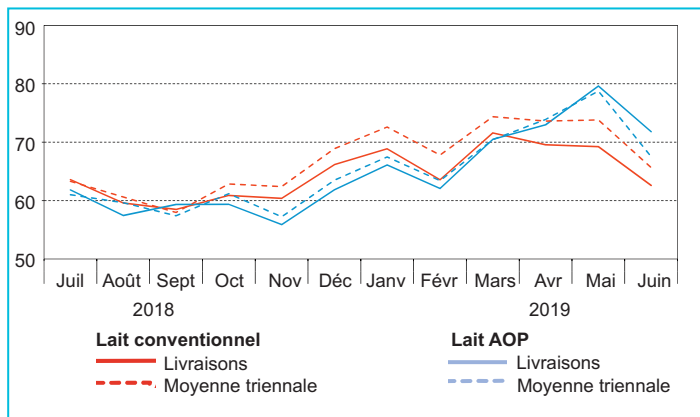
premiers mois de l'année. A l'échelle des départements, la baisse importante constatée dans le département de la Nièvre (- 17 %) est à relativiser. Elle est la conséquence de la diminution du nombre des livreurs (4 exploitations en moins soit 10%) dans un département qui ne représente pas plus de 1% des livraisons de lait régionales. Au cours des 4 derniers trimestres, les livraisons de lait ont reculé de 4,1% sur l'ensemble de la région.

DEFINITION :

La livraison est la quantité de lait de vache livré par les producteurs des départements de la région Bourgogne-Franche-Comté à un établissement, quelle que soit sa localisation. Les valeurs sont estimées à partir des données fournies par les établissements qui répondent à l'enquête mensuelle laitière organisée par FAM avec l'appui du service régional de l'information statistique et économique.

Les livraisons régionales selon le type de lait

En millions de litres



Source : Agreste - Enquête mensuelle laitière

Les livraisons départementales

Livraisons en milliers de litres		Côte d'or	Doubs	Jura	Nièvre	Haute-Saône	Saône et Loire	Yonne	Territoire-de-Belfort	Bourgogne-Franche-Comté
3e trimestre 2018	Livraisons	21 301	138 964	71 414	4 005	65 092	30 164	22 646	6 734	360 319
	Evol N/N-1 (%)	- 5,1	- 2,0	- 2,5	- 0,5	- 1,2	+ 1,3	- 0,6	- 0,1	- 1,8
4e trimestre 2018	Livraisons	22 095	138 686	71 581	3 900	67 101	31 492	23 188	6 495	364 538
	Evol N/N-1 (%)	- 8,2	- 5,8	- 7,4	- 14,2	- 7,2	- 4,1	- 8,2	- 7,1	- 6,7
1er trimestre 2019	Livraisons	23 884	152 501	79 685	4 051	75 094	34 128	26 154	7 217	402 714
	Evol N/N-1 (%)	- 5,4	- 4,8	- 3,6	- 16,4	- 5,8	- 4,9	- 5,8	- 6,6	- 5,0
2e trimestre 2019	Livraisons	23 352	166 988	88 956	3 970	76 570	34 207	24 202	7 558	425 802
	Evol N/N-1 (%)	- 4,8	- 2,5	- 0,5	- 17,6	- 4,0	- 2,8	- 8,6	- 1,8	- 3,0
Cumul des 4 derniers trimestres	Livraisons	90 632	597 139	311 635	15 926	283 857	129 992	96 189	28 004	1 553 374
	Evol N/N-1 (%)	- 5,9	- 3,8	- 3,4	- 12,6	- 4,6	- 2,8	- 5,9	- 3,9	- 4,1

Source : Agreste - Enquête mensuelle laitière

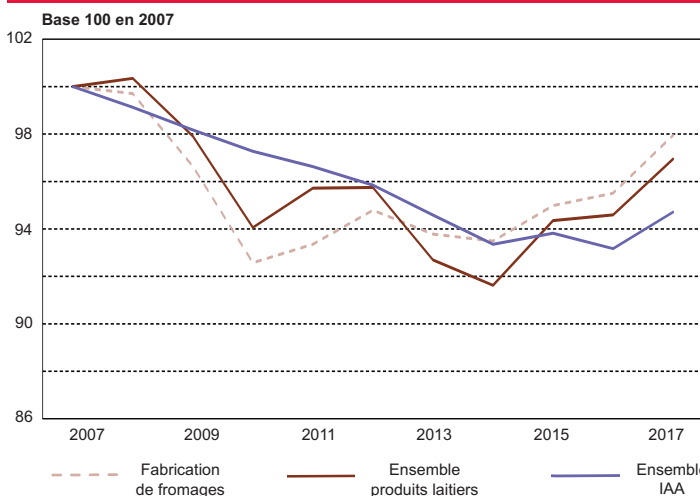
Actualité / Zoom

Dynamisme du secteur laitier en Bourgogne-Franche-Comté

La fabrication de produits laitiers est la deuxième activité agroalimentaire en Bourgogne-Franche-Comté, après la boulangerie-pâtisserie. Avec 5 300 emplois salariés fin 2015, elle représente 20,8 % de l'emploi des IAA régionales. A ces emplois « permanents », s'ajoutent environ 600 intérimaires. La fabrication de fromages représente 73 % des emplois du secteur. Cette activité est présente dans tous les départements, mais elle est fortement concentrée dans la zone « AOP massif du Jura ». Seulement 8 établissements fromagers dépassent les 100 salariés dans la région. La fabrication de produits laitiers frais est essentiellement présente dans l'Yonne avec la présence d'Eurial. Elle représente 14 % des emplois du secteur laitier. Les autres emplois se répartissent entre fabrications de laits concentrés et laits infantiles (Régilait en Saône et Loire) et d'extraits de lait (Eurosérum en Haute-Saône et Saône et Loire). Les entreprises mono ou quasi-mono régionales¹ du secteur laitier de Bourgogne-Franche-Comté, affichent pour la plupart une bonne santé économique. Positionnées sur un créneau de marché dynamique, les entreprises régionales voient leur chiffre d'affaires augmenter de 9 % entre 2013 et 2016. Leur valeur ajoutée progresse de +15 % sur la même période, alors qu'elle diminue légèrement au niveau national. Dans ce contexte économique favorable, la capacité d'autofinancement des entreprises régionales du lait s'améliore fortement, contribuant à un haut niveau d'investissement. Après avoir diminué de 7,3 % entre 2007 et 2013, l'emploi salarié permanent de la fabrication de produits laitiers se redresse régulièrement depuis. En 2017, il dépasse de 4,6 % son niveau de 2013. Cette tendance concerne toutes les activités du secteur.

¹ ce sont les entreprises qui emploient au moins 80% de leurs salariés dans la région

Évolution de l'emploi salarié entre 2007 et 2017



Source : Acoff - Urssaf

Pour en savoir plus:

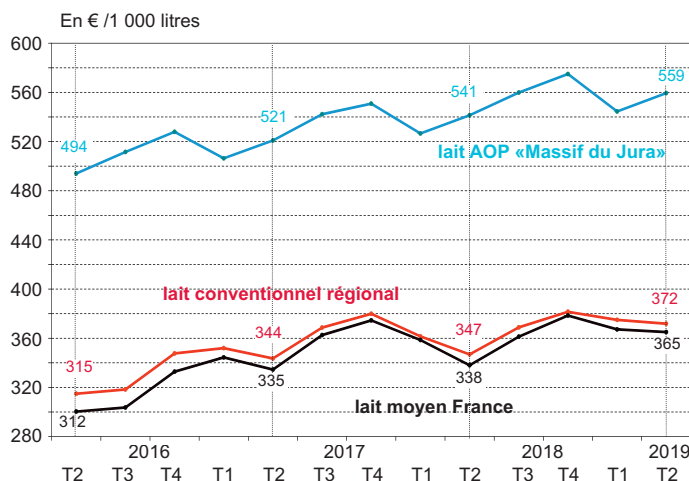
L'industrie agroalimentaire en Bourgogne-Franche-Comté, partenariat DRAAF DIRECCTE juillet 2019
<http://draaf.bourgogne-franche-comte.agriculture.gouv.fr/L-industrie-agroalimentaire-en>

À 339 € les 1 000 litres de moyenne le prix du lait au sein de l'Europe a progressé d'une année sur l'autre de 5 % sur ce deuxième trimestre de 2019. Sur 12 mois glissant il affiche 345 € et reste toutefois inférieur de 1% à celui de l'an passé à la même époque. De son côté, le prix du lait national toutes qualités confondues s'est renchérit lui de près de 8 % à 365 € contre 338 € il y a un an. Le même prix côté régionale affiche 456 € de moyenne et a gagné 11€ par rapport à l'an passé. Il est supérieur de 91 € la tonne au prix national car il intègre dans son calcul le prix du lait AOP « Massif du Jura ».

Les clignotants sont au vert sur tous les prix

À 372 €, le prix du lait conventionnel au sein de la région Bourgogne Franche-Comté a gagné 25 € la tonne en 12 mois soit une hausse conséquente de plus de 7 % sur le trimestre. Cette spirale haussière est diamétralement opposée à celle des volumes collectés observés plus haut. La conjoncture semble durablement favorable car sur 12 mois glissants, le mouvement est également reparti à la hausse (+ 2,8% contre + 1 % les deux derniers trimestres). Toujours très régulier dans son mouvement à la hausse, le prix du lait AOP « Massif du Jura » frôle la barre des 560 € soit une hausse d'une année sur l'autre de plus de 3%. Il ne fléchit pas malgré l'augmentation des volumes collectés. Avec leur origine et leurs qualités gustatives maîtrisées de l'amont à l'aval, la demande de ces fromages produits sous cahiers des charges AOP par le consommateur reste dynamique. A l'échelle départementale, les hausses de prix sont nettement supérieures au trimestre précédent dans les six départements hors « Massif du Jura », c'est-à-dire ceux produisant majoritairement des produits laitiers standard. Sur 12 mois, la hausse du prix du lait régional toutes qualités confondues est de 2,8 %.

Tous les prix sont bien orientés



Source : Agreste - Enquête mensuelle laitière

DEFINITION :

Le prix du lait toutes qualités confondues est le prix payé aux producteurs de Bourgogne-Franche-Comté. Pour chaque département, le prix mensuel correspond à une moyenne pondérée des prix effectivement payés aux producteurs, quelle que soit la localisation de l'établissement de collecte.

Le prix du lait AOP «Massif du Jura» est calculé à partir du prix payé par les laiteries qui produisent des fromages sous appellation Comté, Morbier, Mont d'Or et Bleu de Gex dans les départements du Doubs et du Jura.

Le prix du lait conventionnel est calculé à partir du prix payé par les laiteries qui ne produisent aucun de ces 4 fromages AOP.

Le prix du lait toutes qualités confondues payé aux producteurs

Prix en euros/ 1000 L		Côte d'or	Doubs	Jura	Nièvre	Haute-Saône	Saône et Loire	Yonne	Territoire-de-Belfort	Bourgogne-Franche-Comté
3e trimestre 2018	Prix	371	541	523	349	371	372	345	374	465
	N/N-1 (%)	+ 5,8	+ 3,2	+ 3,2	+ 1,1	- 0,9	+ 0,2	+ 0,0	+ 0,7	+ 2,2
4e trimestre 2018	Prix	386	557	533	375	387	377	362	395	478
	N/N-1 (%)	+ 4,8	+ 4,2	+ 2,9	+ 1,1	+ 1,2	- 0,4	+ 0,3	+ 3,1	+ 3,0
1er trimestre 2019	Prix	362	521	517	362	374	378	356	363	456
	N/N-1 (%)	+ 0,7	+ 3,2	+ 4,5	+ 1,1	+ 3,2	+ 5,0	+ 2,5	+ 1,2	+ 3,5
2e trimestre 2019	Prix	358	517	514	354	371	370	353	360	456
	N/N-1 (%)	+ 2,3	+ 0,1	+ 0,7	+ 6,1	+ 6,8	+ 7,4	+ 8,1	+ 5,2	+ 2,5
Moyenne des 4 derniers trimestres	Prix	369	533	521	360	376	374	354	372	463
	N/N-1 (%)	+ 3,3	+ 2,6	+ 2,7	+ 2,3	+ 2,6	+ 3,1	+ 2,7	+ 2,5	+ 2,8

Source : Agreste - Enquête mensuelle laitière

Fabrications

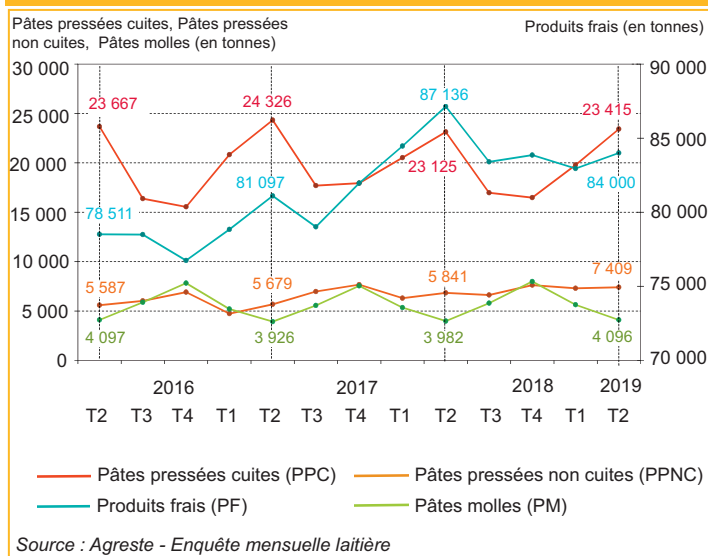
Cela faisait 5 trimestres que la production de Pâtes Pressées Cuites (PPC) était en repli d'une année sur l'autre, mais en ce deuxième trimestre de 2019 elles sont enfin reparties à la hausse (+1,3 % soit + 290 Tonnes). Sur 12 mois glissants (76 639 T), le compte n'y est toutefois pas encore avec une baisse de -3,35 % par rapport à l'an passé. La marche en avant des Pâtes Pressées Non Cuites, elle, se poursuit. 1 800 tonnes supplémentaires ont été produites depuis 2016 dont 450 tonnes de Morbier et 1 300 tonnes de Raclette. La progression de cette dernière sur 3 ans est impressionnante (+ 46 %). Dans la région, elle continue de supplanter la production d'Emmental (PPC) qui a chuté elle de 40 % en 3 ans (- 1 500 tonnes). La production de Morbier a rebondi ce trimestre de près de 11 % après 4 trimestres de baisse. Comme pour la Raclette, il faut dès cette période de l'année commencé à reconstituer le stock à mettre à disposition du consommateur au début de l'automne.

La baisse des livraisons de lait conventionnel impact les produits frais

Au creux de ses fabrications dans l'année, la production des pâtes molles a progressé de 2,8 % par rapport à la même période de l'an passé (+ 115 Tonnes). La production trimestrielle de ce type de fromage est très linéaire dans notre région d'une année sur l'autre et avoisine les 4 000 tonnes produites à cette période de l'année. Enfin, suivant la baisse des livraisons de lait conventionnel, les fabrications de Produits Frais ont reculé

de plus de 3 000 tonnes d'une année sur l'autre sur ce second trimestre de 2019. Le repli de ces fabrications est imputable surtout aux yaourts et desserts lactés (- 6,7 %) alors que les fromages frais eux ont progressé de 1,4 %. Le marché de la crème reste atone pour le 3ème trimestre consécutif, car malgré des laits plus riches en matière grasse sur le trimestre cette année, la production de crème a reculé de 2,4 %.

Les Pâtes Molles sont stables depuis 3 ans



Les fabrications de Bourgogne-Franche-Comté

Quantités en tonnes		Pâtes pressées cuites	dont : Comté	dont : Emmental	Pâtes pressées non cuites	dont : Morbier	Pâtes molles	dont : Mont d'Or	Produits frais	dont : yaourts et desserts lactés	dont : fromages frais	dont : crèmes fraîches
3e trimestre 2018	Qtés	16 964	14 236	1 962	6 623	2 543	5 793	1 433	83 404	48 081	26 717	8 606
	N/N-1 (%)	- 4,1	- 2,7	- 1,9	- 5,0	- 10,0	+ 4,1	- 0,1	+ 5,6	+ 8,8	- 0,8	+ 8,9
4e trimestre 2018	Qtés	16 479	13 478	2 098	7 625	3 090	7 989	2 962	83 853	45 408	28 137	10 309
	N/N-1 (%)	- 8,2	- 8,5	- 7,9	- 0,5	- 3,9	+ 5,8	+ 1,9	+ 2,3	+ 4,1	+ 2,4	- 5,1
1er trimestre 2019	Qtés	19 781	16 174	2 402	7 305	3 169	5 629	1 240	82 944	44 527	29 006	9 411
	N/N-1 (%)	- 3,6	- 3,6	- 5,5	+ 15,9	- 0,9	+ 5,4	+ 1,9	- 1,8	- 2,8	+ 1,4	- 6,2
2e trimestre 2019	Qtés	23 415	19 679	2 385	7 409	3 019	4 096		84 000	46 198	28 371	9 431
	N/N-1 (%)	+ 1,3	+ 1,5	- 3,6	+ 8,3	+ 10,8	+ 2,8		- 3,6	- 6,7	+ 1,4	- 2,4
Cumul des 4 derniers trimestres	Qtés	76 639	63 568	8 847	28 963	11 820	23 506	5 635	334 201	184 214	112 231	37 756
	N/N-1 (%)	- 3,3	- 3,0	- 4,8	+ 4,2	- 1,2	+ 4,8	+ 1,4	+ 0,5	+ 0,6	+ 1,1	- 1,8

Source : Agreste - Enquête mensuelle laitière

Agreste : la statistique agricole

Direction Régionale de l'Alimentation, de l'Agriculture et de la Forêt de Bourgogne-Franche-Comté
Service Régional de l'Information Statistique et Économique
4 bis rue Hoche - BP 87865 - 21078 Dijon cedex
Tél : 03 80 39 30 12 - Fax : 03 80 39 30 99
Mél : srise.draaf-bourgogne-franche-comte@agriculture.gouv.fr

Directeur : Vincent Favrichon
Directeur de la publication : Florent Viprey
Rédaction : Jean-Marie Desbiez-Piat, Stéphane Adrover, Eric Seguin
Composition, Impression : DRAAF/SRISE

Dépôt légal : à parution
ISSN : 2493-6502
Prix : 2,50 €
© Agreste 2019



www.draaf.bourgogne-franche-comte.agriculture.gouv.fr
www.agreste.agriculture.gouv.fr