



Une année laitière contrastée

La baisse des livraisons de lait régional se poursuit au premier trimestre de 2019. Ce sont cette fois-ci les livraisons de lait conventionnel qui enregistrent la plus forte baisse. Tous les prix sont à la hausse en ce début d'année. Témoinnant de la bonne conjoncture laitière du moment, le prix du lait conventionnel au sein de la région est 4% plus élevé que début 2018. Les productions de Comté et de Morbier baissent, alors que celle de la raclette supplante celle de l'Emmental au fil des mois. La saison de production du Mont d'Or s'est terminée en hausse, et, les produits frais sont en baisse ce trimestre pour la première fois depuis plus de deux ans.

Livraisons

Les livraisons de lait sont stables aux USA et en Nouvelle Zélande et en baisse significative de 11 % en Australie, au premier trimestre 2019. Au contraire au sein de l'Union Européenne, les livraisons sont redevenues stables (+ 0,3 %) à la fin du mois de mars après la baisse enregistrée lors du dernier trimestre 2018.

Les livraisons de lait conventionnel en souffrance

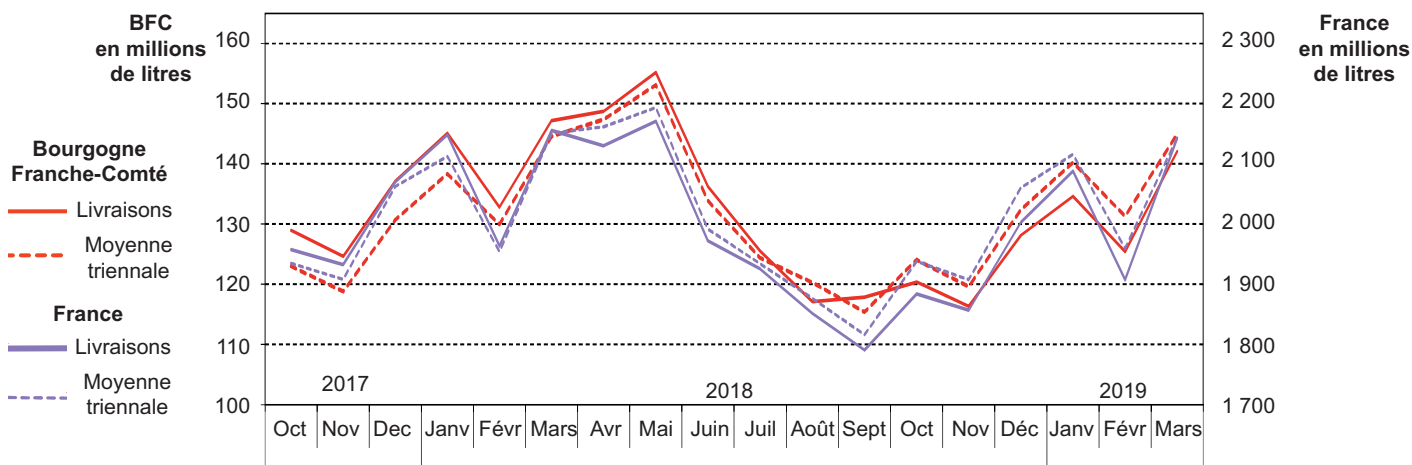
En France les livraisons restent inférieures de 2 % à leur niveau de l'an passé, mais retrouvent un niveau proche de leur valeur moyenne triennale. La baisse est un peu moins importante que le trimestre précédent. La sécheresse de 2018 continue d'occasionner des baisses de livraisons plus significatives dans notre région. Elles reculent encore de plus de 5 % d'une année sur l'autre. La diminution des stocks d'ensilage entamés dès l'automne et la baisse du nombre de vaches dans les cheptels (cf encadré) au sein des départe-

ments ont pu contribuer à la forte baisse des livraisons de lait conventionnel observée sur ce premier trimestre dans notre région (- 8 %).

Une année laitière décroissante

Côté lait AOP « massif du Jura », le mouvement de baisse ralentit. Les livraisons diminuent de seulement 2 % au premier trimestre 2019 contre 8 % le précédent trimestre. La moindre qualité du fourrage de 2018 comparativement à celui de 2017 se traduit par une diminution de production moyenne de 3 litres de lait par jour et par vache dans la valorisation de la ration de base. Cela explique la baisse au sein d'une filière AOP pourtant toujours aussi porteuse. Quelle que soit le type de lait, tous les départements de notre région sont concernés par la diminution des livraisons avec même une baisse accrue dans le département de l'Yonne et la Nièvre par rapport au précédent trimestre. La baisse glo-

Les livraisons de lait régionales toujours inférieures à la moyenne triennale



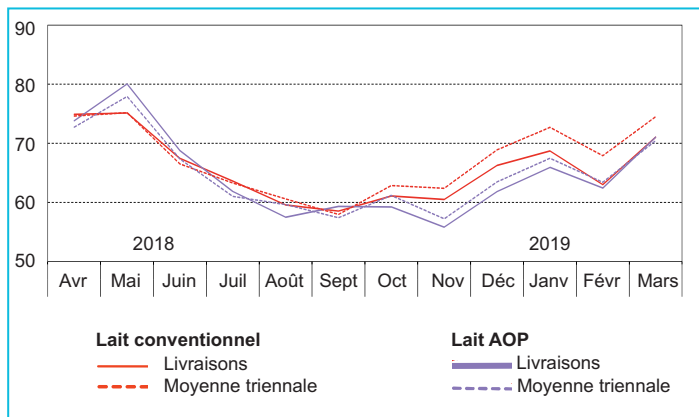
bale de livraison en lait conventionnel est ainsi plus forte qu'au trimestre précédent. Sur 12 mois la diminution des livraisons au sein de la région Bourgogne-Franche-Comté après 3 trimestres de baisse atteint 3%. La meilleure mise à l'herbe de cette année laisse augurer une reprise des livraisons sur 2019.

DEFINITION :

La livraison est la quantité de lait de vache livré par les producteurs des départements de la région Bourgogne-Franche-Comté à un établissement, quelle que soit sa localisation. Les valeurs sont estimées à partir des données fournies par les établissements qui répondent à l'enquête mensuelle laitière organisée par FAM avec l'appui du service régional de l'information statistique et économique.

Les livraisons régionales selon le type de lait

En millions de litres



Source : Agreste - Enquête mensuelle laitière

Les livraisons départementales

Livraisons en milliers de litres		Côte d'or	Doubs	Jura	Nièvre	Haute-Saône	Saône et Loire	Yonne	Territoire-de-Belfort	Bourgogne-Franche-Comté
2e trimestre 2018	Livraisons	25 505	171 241	89 409	4 816	79 790	35 189	26 472	7 693	440 114
	Evol N/N-1 (%)	+ 2,3	+ 1,3	+ 0,3	- 1,3	+ 2,6	+ 3,7	+ 1,7	+ 4,5	+ 1,6
3e trimestre 2018	Livraisons	21 301	139 066	71 414	4 005	65 092	30 164	22 646	6 734	360 421
	Evol N/N-1 (%)	- 5,1	- 2,0	- 2,5	- 0,5	- 1,2	+ 1,3	- 0,6	- 0,1	- 1,7
4e trimestre 2018	Livraisons	22 095	138 868	71 671	3 900	67 101	31 492	23 188	6 495	364 810
	Evol N/N-1 (%)	- 8,2	- 5,7	- 7,3	- 14,2	- 7,2	- 4,1	- 8,2	- 7,1	- 6,6
1er trimestre 2019	Livraisons	24 278	152 839	79 459	4 051	75 094	34 145	25 027	7 217	402 111
	Evol N/N-1 (%)	- 7,4	- 4,6	- 3,9	- 16,4	- 5,8	- 4,8	- 9,8	- 6,6	- 5,4
Total 4 derniers trimestres	Livraisons	93 179	602 014	311 952	16 771	287 077	130 992	97 332	28 139	1 567
	Evol N/N-1 (%)	- 4,6	- 2,7	- 3,2	- 8,3	- 2,9	- 1,1	- 4,4	- 2,4	- 3,0

Source : Agreste - Enquête mensuelle laitière

Actualité / Zoom

Réduction des cheptels de bovins laitiers

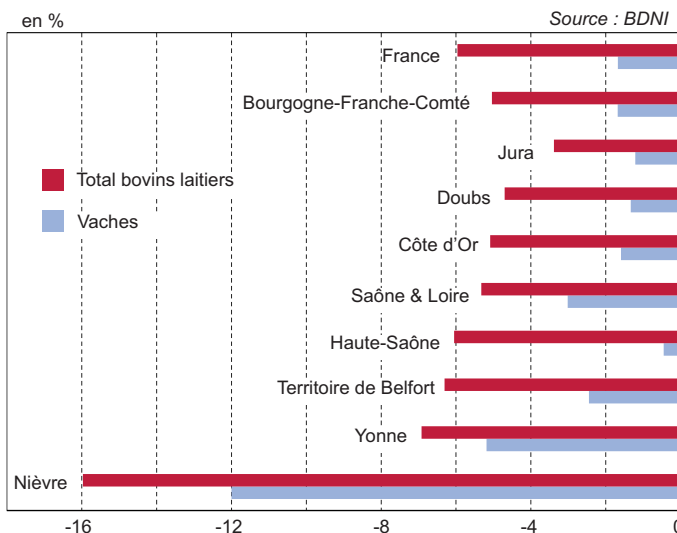
Entre 2017 et 2019, la taille des cheptels de bovins laitiers diminue de 6 % en France. Si le nombre de vaches a seulement diminué de 1,7 % en 2 ans, le cheptel de génisses perd 7,5 % sur la période, et celui des mâles, généralement faible dans les élevages laitiers grâce à l'emploi de plus en plus fréquent de semence sexée, diminue de 15,4 %.

Le cheptel laitier en Bourgogne-Franche-Comté suit de près l'évolution nationale. Dans le Jura, le Doubs et en Haute-Saône, si le cheptel global baisse de 3,4 % à 6 %, la baisse du nombre de vaches est modérée (de -0,5 % à -1,3 %). Le nombre de génisses diminue de plus de 6 % dans le Doubs et le Jura, mais dépasse toujours le nombre de vaches. Le nombre de mâles baisse fortement, surtout en Haute-Saône et dans le Doubs, département où le ratio mâles/total bovins est déjà très faible.

En Côte d'Or et dans le Territoire-de-Belfort, la réduction du cheptel global est voisine du niveau national. Le nombre de génisses baisse respectivement de 4,7 % et de 7,4 %. Dans ces départements, le nombre de génisses est inférieur au nombre de vaches, ce qui laisse entrevoir une nouvelle réduction du cheptel dans les années à venir.

Le nombre de génisses diminue encore plus en Saône et Loire, dans l'Yonne et dans la Nièvre. La baisse du nombre de vaches y est respectivement de -3 %, -5,2 % et -12 %, et elle devrait se poursuivre.

Évolution du cheptel laitier entre 2017 et 2019



Prix du lait

La tendance déflationniste du prix du lait au sein de l'Union Européenne des 3 derniers trimestres s'est arrêtée avec la légère hausse de 0,7 % de ce trimestre (348 € de moyenne). En France, le prix moyen de ce premier trimestre de 2019 est 367 € les 1 000 litres contre 359 € l'an passé. La hausse démarrée au dernier trimestre 2018, s'est accrue de plus d'un point (+ 2,3 % contre +1 %).

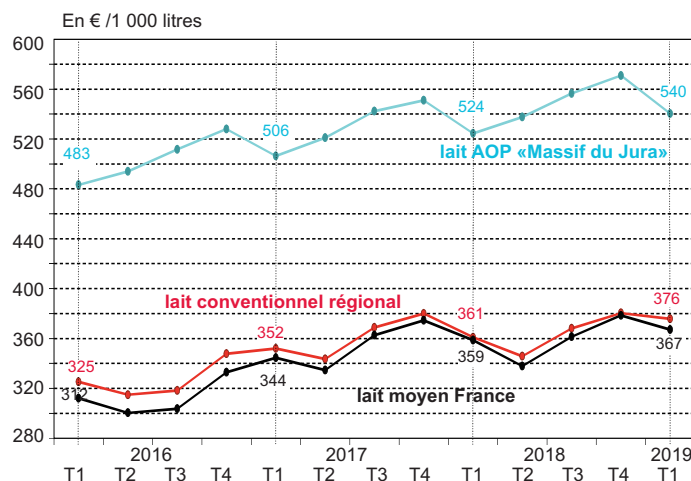
Toutes qualités confondues, le prix du lait régional à 452 € de moyenne progresse de 2,7 % d'une année sur l'autre (+12 €). Tiré par le prix du lait AOP « massif du Jura », il est supérieur au prix national de 86 € la tonne ce trimestre.

Une embellie sur le prix du lait conventionnel

Après 2 trimestres de quasi stabilité, le prix du lait conventionnel est en progression du plus de 4 % par rapport à l'année passée en ce début d'année 2019. Après des évolutions atones courant 2018, cette reprise lui permet d'atteindre 376 € les 1 000 litres. Avec une nouvelle progression de plus de 3 % ce trimestre, du même ordre que les trimestres précédents, le prix du lait AOP a gagné 16 €, pour atteindre 540 € les 1 000 litres. La baisse des fabrications consécutives à la sécheresse de 2018 contribue aussi à soutenir ce marché déjà porteur en 2019. Sur 3 années, le prix du lait conventionnel a gagné 51 € au 1 000 litres et le prix AOP « Massif du Jura » 57 €.

Parmi les départements de la région, le prix toutes qualités confondues du Territoire de Belfort reste le seul prix en baisse durant le trimestre ainsi que sur 12 mois glissants. Avec 5 % de hausse, le prix de la Saône et Loire affiche lui la plus forte hausse alors qu'il stagnait les trimestres précédents. Sur l'ensemble de l'année laitière, le prix du lait toutes qualités confondues en Bourgogne-Franche-Comté s'est renchéri de 2,5 % par rapport à 2017/2018.

Le prix du lait conventionnel dynamique



Source : Agreste - Enquête mensuelle laitière

DEFINITION :

Le prix du lait toutes qualités confondues est le prix payé aux producteurs de Bourgogne-Franche-Comté. Pour chaque département, le prix mensuel correspond à une moyenne pondérée des prix effectivement payés aux producteurs, quelle que soit la localisation de l'établissement de collecte.

Le prix du lait AOP «Massif du Jura» est calculé à partir du prix payé par les laiteries qui produisent des fromages sous appellation Comté, Morbier, Mont d'Or et Bleu de Gex dans les départements du Doubs et du Jura.

Le prix du lait conventionnel est calculé à partir du prix payé par les laiteries qui ne produisent aucun de ces 4 fromages AOP.

Le prix du lait toutes qualités confondues payé aux producteurs

Prix en euros/ 1000 L		Côte d'or	Doubs	Jura	Nièvre	Haute-Saône	Saône et Loire	Yonne	Territoire-de-Belfort	Bourgogne-Franche-Comté
2e trimestre 2018	Prix	342	516	508	334	346	345	327	348	444
	N/N-1 (%)	+ 4,7	+ 3,8	+ 2,8	+ 3,1	+ 0,3	- 0,7	+ 1,8	- 0,8	+ 2,5
3e trimestre 2018	Prix	371	542	520	349	369	372	345	372	464
	N/N-1 (%)	+ 5,8	+ 3,4	+ 2,7	+ 1,1	- 1,4	+ 0,2	+ 0,0	+ 0,1	+ 2,1
4e trimestre 2018	Prix	386	558	533	375	385	377	362	387	478
	N/N-1 (%)	+ 4,8	+ 4,4	+ 2,9	+ 1,1	+ 0,6	- 0,5	+ 0,3	+ 0,9	+ 3,0
1er trimestre 2019	Prix	368	512	512	362	374	378	357	363	452
	N/N-1 (%)	+ 3,8	+ 1,0	+ 3,6	+ 1,1	+ 3,5	+ 5,0	+ 2,7	- 0,7	+ 2,7
Moyenne des 4 derniers trimestres	Prix	366	531	518	354	368	367	347	367	459
	N/N-1 (%)	+ 4,5	+ 3,1	+ 3,0	+ 1,3	+ 0,7	+ 1,0	+ 1,1	- 0,3	+ 2,5

Source : Agreste - Enquête mensuelle laitière

Fabrications

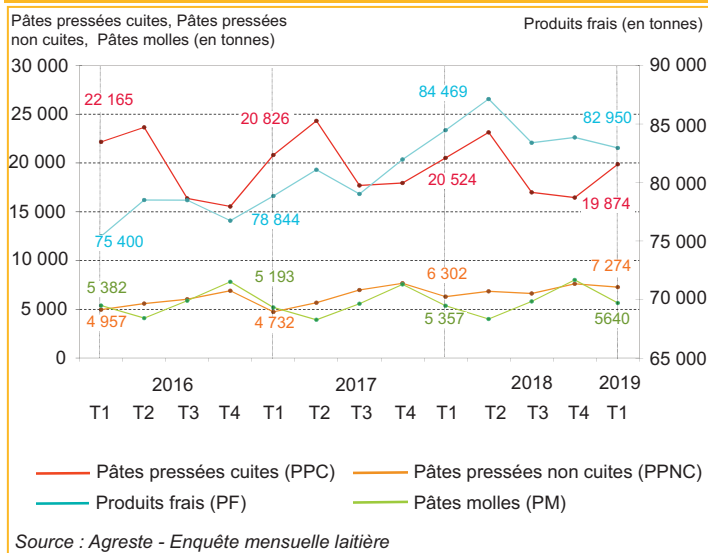
La production de Pâtes Pressées Cuites de ce premier trimestre 2019 est pour la troisième année consécutive en baisse d'une année sur l'autre (-3,2 %). La production trimestrielle a baissé d'un peu plus de 2 200 T entre 2016 et 2019. Deux raisons peuvent expliquer ce constat. D'une part les conditions météorologiques qui impactent la production de l'AOP Comté notamment et d'autre part la baisse continue de la production d'Emmental dans la région (toutes qualités confondues). Bien que la production de Morbier baisse encore de 2 % d'une années sur l'autre avec la diminution des livraisons, les fabrications de Pâtes Pressées Non Cuites ont bondi de 15 % ce trimestre. Cette hausse est due à la production de Raclette (+ 33 %) qui remplace en partie celle de l'Emmental dans la région.

Première baisse des produits frais depuis deux ans

La demande en fromages à Pâtes-Molles, type Carrés de l'est, Brie ou Camembert « générique » qui peuvent être fabriqués dans notre région, ne faiblit pas. Leur production a crû de plus de 5 % encore par rapport au premier trimestre 2018. La saison de production de Mont d'Or s'achève avec une croissance de 1,4 % soit un peu moins de 80 tonnes supplémentaires produites. Les fabrications de produits frais en croissance continu depuis 2 années affichent pour la première fois une baisse de 1,8 %. Très majoritairement produites dans le département de l'Yonne, elles subissent directement la baisse des livraisons d'un peu moins de 10 % enregistrée dans ce département ce trimestre. Ce sont surtout les yaourts qui sont impactés par

cette baisse (- 2,8 %), alors que les fromages frais type « petit suisse » ou « fromage blanc » progressent encore de 1,4 %. Sur l'année laitière complète 2018-2019, avec la diminution des livraisons liées à la sécheresse de 2018 depuis 3 trimestres, la diminution des fabrications de Comté, qui absorbent plus de 40 % du lait livré dans la région, entraîne la famille des Pâtes Pressées Cuites à la baisse (-5 %). C'est la seule baisse de production des familles fromagères sur une année.

Les Pâtes Pressées Non Cuites progressent



Les fabrications de Bourgogne-Franche-Comté

Quantités en tonnes		Pâtes pressées cuites	dont : Comté	dont : Emmental	Pâtes pressées non cuites	dont : Morbier	Pâtes molles	dont : Mont d'Or	Produits frais	dont : yaourts et desserts lactés	dont : fromages frais	dont : crèmes fraîches
2e trimestre 2018	Qtés	23 136	19 397	2 473	6 841	2 724	3 998	absence de production	87 137	49 504	27 975	9 658
	N/N-1 (%)	- 4,9	+ 0,6	- 32,5	+ 20,5	- 4,9	+ 1,8		+ 7,4	+ 12,5	- 1,5	+ 11,1
3e trimestre 2018	Qtés	16 986	14 258	1 962	6 621	2 542	5 809	1 433	83 401	48 081	26 713	8 607
	N/N-1 (%)	- 4,0	- 2,6	- 1,9	- 5,1	- 10,0	+ 4,4	- 0,1	+ 5,5	+ 8,8	- 0,8	+ 8,9
4e trimestre 2018	Qtés	16 453	13 452	2 098	7 617	3 076	8 006	2 962	83 851	45 408	28 132	10 310
	N/N-1 (%)	- 8,3	- 8,7	- 7,9	- 0,6	- 4,3	+ 6,0	+ 1,9	+ 2,3	+ 4,1	+ 2,4	- 5,1
1er trimestre 2019	Qtés	19 874	16 270	2 400	7 274	3 133	5 645	1 240	82 950	44 528	29 010	9 413
	N/N-1 (%)	- 3,2	- 3,1	- 5,5	+ 15,4	- 2,0	+ 5,4	+ 1,9	- 1,8	- 2,8	+ 1,4	- 6,2
Cumul des 4 derniers trimestres	Qtés	76 450	63 378	8 934	28 353	11 474	23 457	5 635	337 339	187 522	111 830	37 988
	N/N-1 (%)	- 5,0	- 3,1	- 14,8	+ 6,5	- 5,2	+ 4,7	+ 1,4	+ 3,3	+ 5,6	+ 0,4	+ 1,3

Source : Agreste - Enquête mensuelle laitière

Agreste : la statistique agricole

Direction Régionale de l'Alimentation, de l'Agriculture et de la Forêt de Bourgogne-Franche-Comté
Service Régional de l'Information
Statistique et Économique
4 bis rue Hoche - BP 87865 - 21078 Dijon cedex
Tél : 03 80 39 30 12 - Fax : 03 80 39 30 99
Mél : srise.draaf-bourgogne-franche-comte@agriculture.gouv.fr

Directeur : Vincent Favrichon
Directeur de la publication : Florent Viprey
Rédaction : Jean-Marie Desbiez-Piat,
Stéphane Adrover, Eric Seguin
Composition, Impression : DRAAF/SRISE

Dépôt légal : à parution
ISSN : 2493-6502
Prix : 2,50 €
© Agreste 2019



www.draaf.bourgogne-franche-comte.agriculture.gouv.fr
www.agreste.agriculture.gouv.fr