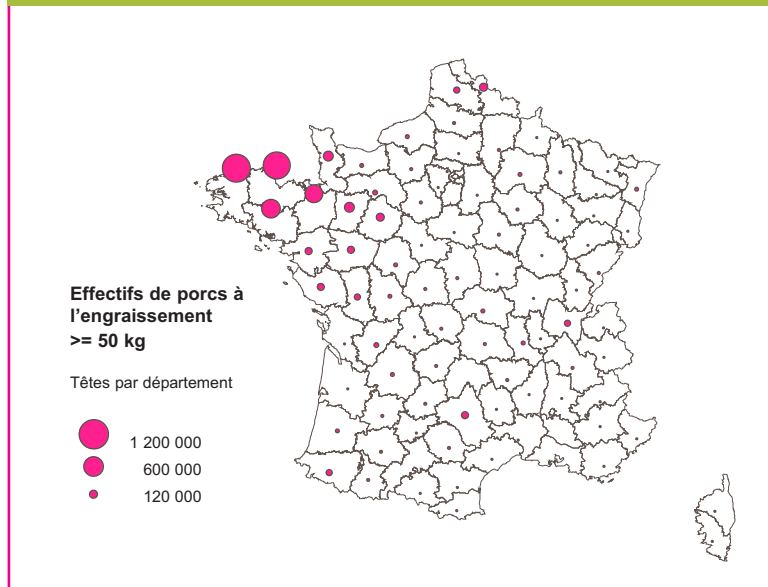




# Agreste Bretagne

Septembre 2012 - 2,50 €

## Effectifs de porcs à l'engraisement en 2011



Source : Agreste - DRAAF Bretagne - Statistique Agricole Annuelle 2011 - SD

La Bretagne occupe le 1er rang des régions françaises pour la production porcine avec 5 700 exploitations spécialisées\*, selon le recensement agricole de 2010, et un cheptel de près de 8 millions de têtes en 2011.

L'activité d'abattage de porcs charcutiers se stabilise sur celle de 2010, tandis que le prix du porc s'accroît de 14 % en un an. Le coût de l'aliment du bétail (60 % du coût de revient) augmente davantage (+ 35 %).

En 2010, le revenu des exploitations porcines progresse pour la troisième année consécutive.

\* Exploitations ayant au moins 20 truies ou 100 porcs à l'engrais

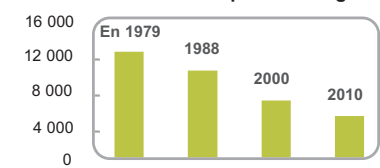
## Porcs à l'engrais en France : Plus de la moitié en Bretagne

En 2011	Part Bretagne / France métro	Rang national
Côtes d'Armor	18,9 %	2e dép.
Finistère	20,6 %	1er dép.
Ille-et-Vilaine	8,7 %	4e dép.
Morbihan	9,3 %	3e dép.
<b>Bretagne</b>	<b>57,5 %</b>	<b>1ère région</b>

Source : Agreste - DRAAF Bretagne - Statistique Agricole Annuelle 2011 - SD

## Moins d'exploitations mais plus spécialisées

Nombre d'exploitations bretonnes ayant au moins 20 truies ou 100 porcs à l'engrais



Source : Agreste - DRAAF Bretagne - Recensements Agricoles

## Comparativement à la moyenne 2006-2010, le cheptel breton de truies mères enregistre une diminution de 6 %

Effectifs porcins présents au 31 décembre	En milliers de têtes			Evolution en %		Part Bret./ France métro
	2000	2010	2011	2011/2010	2011/moy. 2006-2010	2011
Total porcins	8 070	8 100	7 898	- 2,5 %	- 3,5 %	56,9 %
Dont : - Porcs charcutiers	3 030	3 292	3 241	- 1,5 %	- 1,9 %	57,5 %
- Truies mères, jeunes truies	720	598	591	- 1,3 %	- 5,9 %	54,1 %

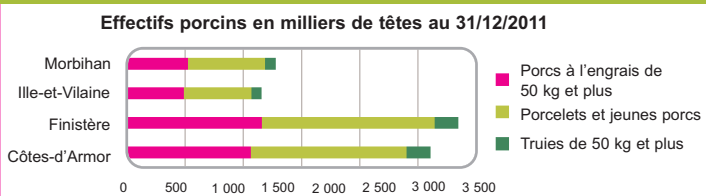
Source : Agreste - DRAAF Bretagne - Statistique Agricole Annuelle semi définitive pour 2011 et définitive pour 2010

## La Bretagne a perdu près du quart de ses exploitations porcines en 10 ans

Exploitations porcines (avec au moins 20 truies ou 100 porcs à l'engrais)	2000	2010	Evolution
<b>Exploitations porcines</b>	<b>7 419</b>	<b>5 699</b>	<b>- 23,2 %</b>
Dont : - Naisseur	326	132	- 59,5 %
- Naisseur-engraisseurs	4 025	2 955	- 26,6 %
- Engraisseurs	3 068	2 612	- 14,9 %

Source : Agreste - DRAAF Bretagne - Recensements agricoles 2000, 2010

## Finistère et Côtes-d'Armor concentrent 70 % du cheptel porcine breton



Source : Agreste - DRAAF Bretagne - Statistique agricole annuelle 2011 - SD

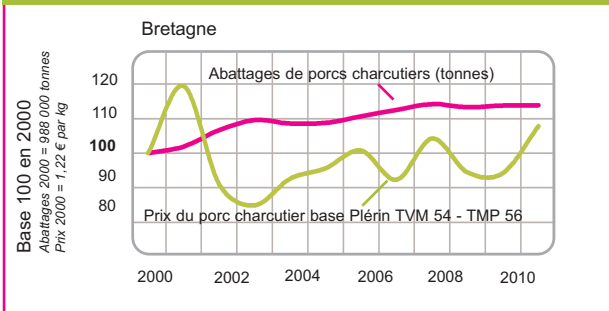


## DRAAF Bretagne

Direction régionale de l'alimentation, de l'agriculture et de la forêt



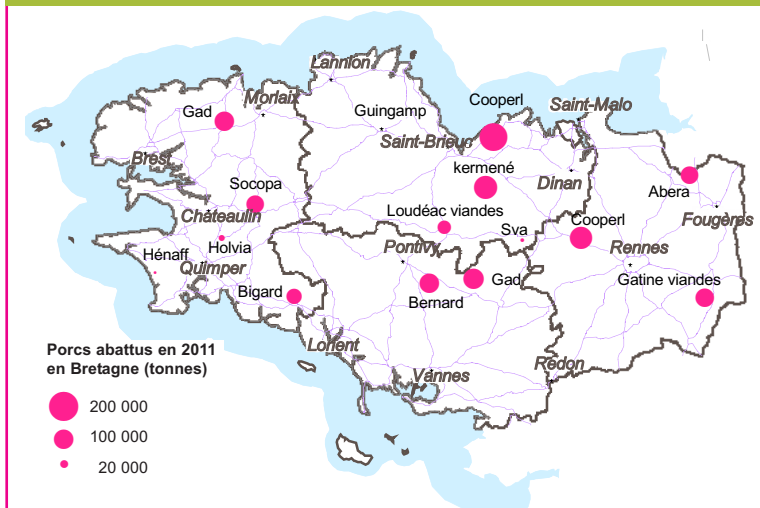
## Porcs charcutiers entre 2000 et 2011 : + 14 % de volume abattu, + 8 % en prix



Sources : Agreste - DRAAF Bretagne - Enquête mensuelle auprès des abattoirs, RNM - Marché du Porc Breton Plérin



## Localisation des abattoirs de porcs en Bretagne



Source : Agreste - DRAAF Bretagne - Diffaga 2011

## Porcs charcutiers en Bretagne : une activité d'abattage stable, un prix départ élevage en hausse en 2011 qui ne compense pas la forte augmentation des coûts de l'aliment...

### Indicateurs de la production porcine en Bretagne

Porcs charcutiers abattus (1 000 tonnes)  
Prix du porc HT \* à Plérin (en euro par kg)  
Coût de l'aliment IFIP \*\* (en euro par tonne)  
Prix du blé (en euro par tonne)

	2000	2010	2011	2011/ 2010	2011/moy. 2006-2010
Porcs charcutiers abattus (1 000 tonnes)	988	1 124	1 125	+ 0,1 %	+ 1,8 %
Prix du porc HT * à Plérin (en euro par kg)	1,22	1,15	1,31	+ 14,3 %	+ 10,6 %
Coût de l'aliment IFIP ** (en euro par tonne)	160	189	254	+ 34,5 %	+ 35,1 %
Prix du blé (en euro par tonne)	95	186	178	- 4,4 %	+ 37,6 %

\* Avec les qualités suivantes : 54 % de Taux de Viande Maigre et 56 % de Taux de Muscle des Pièces (TMP 56)

\*\* IFIP : Institut de la Filière Porcine

Sources : Agreste - Enquête mensuelle auprès des abattoirs, RNM - Marché du Porc Breton Plérin de la Filière porcine, FAM

### La découpe

La Bretagne compte quatorze abattoirs de porcs en 2011. Parmi ceux-ci, quatre appartiennent à des groupes figurant parmi les dix leaders européens : Cooperl Arc-Atlantique, Bigard-Socopa, GAD SA et l'abattoir Bernard du groupe Jean Floch'h.

\* d'une capacité annuelle d'au moins 1 000 tonnes abattues

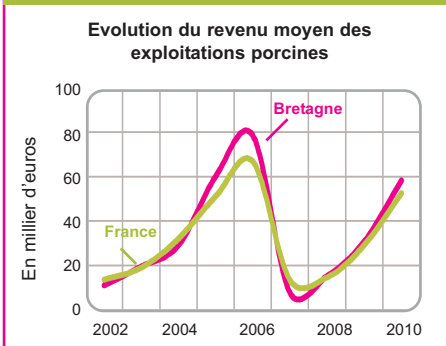
### La transformation

La Bretagne fabrique un volume proche de 391 000 tonnes de charcuterie-salaison\* en 2011. Elle se situe en tête des régions et réalise près du tiers du tonnage national. Le jambon cuit, la saucisse et le pâté sont les principales productions régionales. Parmi les entreprises de plus de 20 salariés, 46 établissements de ce secteur sont présents dans la région. Ils emploient 5 600 salariés.

\* Secteur charcuterie-salaison et conserves à base de porc

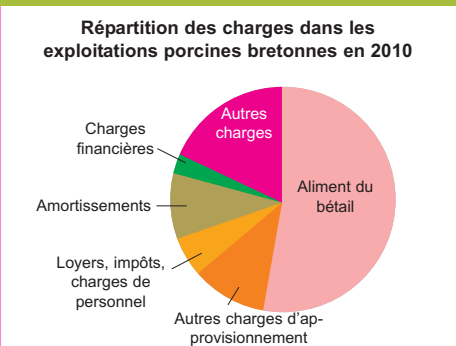
Sources : Agreste - DRAAF Bretagne - FICT - Insee CLAP 2010

## Une amélioration des revenus pour 2010



Source : Agreste - DRAAF Bretagne - RICA

## Le poste alimentaire représente plus de la moitié des charges



Source : Agreste - DRAAF Bretagne - RICA

## Agreste Bretagne - Septembre 2012



Direction Régionale de l'Alimentation, de l'Agriculture et de la Forêt de Bretagne

Service Régional de l'Information Statistique et Économique

15 avenue de Cucillé  
35047 Rennes cedex 9  
Tél. 02 99 28 22 30 - Fax 02 99 28 22 89

Directeur régional : Martin Gutton  
Directrice de la publication : Marie Dubois  
Rédactrice en chef : Françoise Potin  
Contributeurs : Linda Deschamps, Magali Février, Rodolphe Bellanger  
Composition : SRISE - Pôle Diffusion  
PAO : Catherine Martin  
© Agreste Bretagne 2012