



Conjoncture 2017 du commerce extérieur agroalimentaire

Fin 2017, le déficit des échanges alimentaires de Guadeloupe atteint -410 M€, soit une augmentation de 30 M€ (+8%) par rapport à 2016. Le volume des importations augmente de +4 % sur la période (300 mille tonnes en 2017) alors que les exportations voient leur volume diminuer de -11 %, passant de 127 mille tonnes en 2016 à 113 mille tonnes en 2017.

L'exportation des produits agricoles bruts connaît une année difficile, conséquence d'une transition compliquée entre 2016 et 2017 (conditions météorologiques défavorables) puis du cyclone Maria, qui a conduit notamment à l'arrêt de l'exportation des bananes à partir de septembre 2017.

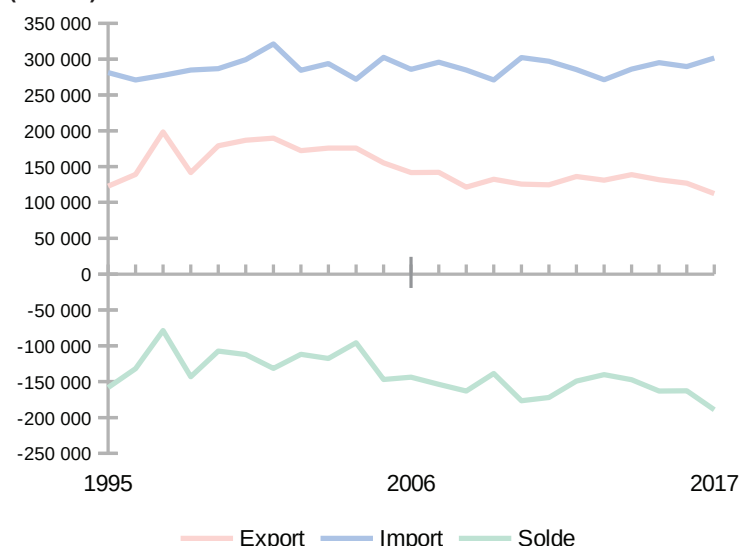
Evolution des échanges entre 1995 et 2017

Sur la période de 1995 à 2017, les échanges en volume restent relativement stables (export -8 %, import +7 %). L'exportation en volume augmente entre 1995 et 2006 (+15%) mais diminue par la suite entre 2006 et 2017 (-21%). Cette tendance est principalement causée par les chutes de production de bananes, dues aux aléas climatiques comme par exemple le cyclone Georges en 1998, le cyclone Dean en 2007, les cendres de Montserrat (2010) ou encore en 2017 avec l'arrêt des exportations suite au cyclone Maria. En revanche, l'import augmente progressivement, avec des importations moyennes de 290 mille tonnes par an sur la période.

A l'inverse, les échanges en valeur progressent, particulièrement au niveau de l'importation avec une augmentation de +26 % sur la période. Durant la première moitié de la période (1995-2006), les importations en valeur augmentent légèrement (+6%) et s'accroissent durant la deuxième partie (+19%). A contrario, les exportations suivent une tendance opposée : elles s'accroissent entre 1995 et 2006 (+23%) et suivent ensuite une tendance à la baisse entre 2006 et 2017 (-5%). Ainsi, malgré une augmentation de la valeur des exportations sur la période (+17%), la balance commerciale du secteur agroalimentaire se creuse fortement, passant de -302 M€ en 1995 à -390M€ en 2017 (euro constant).

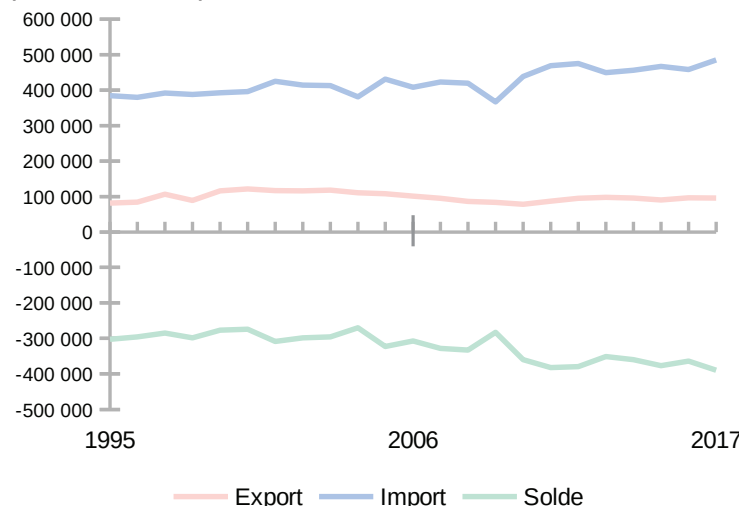
En conclusion, le volume de produits importés en Guadeloupe augmente légèrement sur la période, tout en coûtant plus cher, pendant que les produits destinés à l'exportation diminuent en volume et ne connaissent pas de hausse de valeur.

Evolution des échanges en masse entre 1995 et 2017 (tonne)



Sources Douanes, 24 premiers chapitres de la N.C

Evolution des échanges en valeur entre 1995 et 2017 (millier d'euros)



Sources Douanes, 24 premiers chapitres de la N.C - Euro constant

Comparaison des échanges en volume par zone géographique entre 2016 et 2017 (tonne)

De – Vers	Importation			Exportation			Solde		
	2016	2017	2016/2017	2016	2017	2016/2017	2016	2017	2016/2017
Monde	289 679	301 593	4%	126 758	112 570	-11%	-162 921	-189 023	16 %
UE (hors France)	44 468	47 757	7%	37 581	47 028	25%	-6 886	-729	-89 %
France	217 320	222 278	2%	73 403	53 507	-27%	-143 917	-168 772	17 %
Amériques	15 881	17 598	11%	1 553	0	-100%	-14 328	-17 598	23 %
DOM (hors guadeloupe)	909	861	-5%	8 255	7 853	-5%	7 346	6 992	-5 %
Autre	11 101	13 099	18%	5 965	4 182	-30%	-5 136	-8 917	74 %

Sources Douanes, 24 premiers chapitres de la N.C

Comparaison des échanges en volume et en valeur des produits agricoles bruts et transformés entre 2016 et 2017 (millier d'euros et tonne)

	Importation			Exportation			Solde		
	2016	2017	2016/2017	2016	2017	2016/2017	2016	2017	2016/2017
En volume (tonne)									
Produits agricoles bruts	85 797	90 696	6%	71 454	41 598	-42%	-14 342	-49 098	242%
Produits agricoles transformés	205 642	212 551	3%	55 341	71 023	28%	-150 301	-141 528	-6%
Total produits alimentaires	291 439	303 247	4%	126 795	112 621	-11%	-164 643	-190 626	16%
En valeur (millier d'euros)									
Produits agricoles bruts	59 227	63 379	7%	37 141	23 425	-37%	-22 086	-39 954	81%
Produits agricoles transformés	419 344	446 827	7%	61 436	77 259	26%	-357 908	-369 568	3%
Total produits alimentaires	478 571	510 206	7%	98 577	100 684	2%	-379 994	-409 522	8%

Source Douanes - nomenclature classification des produits française (CPF 15)
Euro courant

L'exportation des produits vers la France diminue (-27%) avec 54 mille tonnes exportées en 2017, soit une diminution de 20 mille tonnes par rapport à 2016. L'importation reste stable (+2%) avec en moyenne 220 mille tonnes de produits importés. En revanche, l'importation et l'exportation avec l'Union Européenne connaît une croissance sur la période (import + 7%, export +25%).

Avec les autres pays des DOM, à savoir la Martinique, la Guyane française et la Réunion, les échanges en volume restent stables (import -5 %, export -5%). Néanmoins, la balance commerciale est positive de 7 mille tonnes (valeur 9 M€ - hors tableau) en 2017 :

la valeur des produits exportés est plus grande par rapport à ceux importés.

L'importation en valeur et en volume des produits agricoles bruts et transformés reste stable entre 2016 et 2017 (respectivement +7 % et + 4%). En revanche, au niveau de l'exportation, si les produits transformés connaissent une croissance (volume +28 %, valeur +26%), les produits bruts voient leur exportation diminuer de manière significative (volume -42 % valeur -37%), du fait des aléas climatiques entre 2016 et 2017 qui ont fortement impacté les productions agricoles.

Échanges des produits agricoles bruts entre 2016 et 2017

Le solde des échanges des produits agricoles bruts continue de se creuser fortement entre 2016 et 2017, atteignant -40M€ en 2017 (+81%).

L'exportation des produits bruts recule pendant cette période, passant de 37M€ à 23M€ (-37%). Les principaux produits agricoles bruts exportés, les légumes et les fruits tropicaux, connaissent une baisse des exportations, respectivement de -10 % et 42 %, causée par les aléas climatiques en 2016 et 2017. Les

bananes notamment, en premier plan des produits exportés, subissent une diminution importante (-42%) suite à l'arrêt des exportations causé par l'ouragan Maria.

En revanche, l'importation progresse de 4M€ passant de 59M€ à 63M€ (+7% par rapport à 2016). Les principaux produits importés comme les céréales (16M€, 2017), les légumes (16M€, 2017) et les fruits à pépins comme les pommes (3M€, 2017) restent stables durant la période.

Échanges des produits transformés entre 2016 et 2017

Les exportations des produits agricoles transformés ont enregistré une augmentation de 16M€ (+26 %), ce qui conduit à une valeur de l'exportation de 77M€ en 2017. L'exportation du sucre, avec une augmentation des ventes de +72 %, passe en une année de 14M€ à 25M€ et contribue notamment à cette croissance.

Parmi les principaux produits transformés, on retrouve les viandes et produits à base de viande (98M€), les produits laitiers (51 M€) et les boissons (80 M€). Dans de moindres mesures, les importations des aliments pour animaux, des glaces et sorbets ainsi que du chocolat, cacao et produits de confiseries ont tous également augmenté de 16 % sur la période.

Les importations des produits demeurent en général constantes entre 2016 et 2017, avec une légère croissance de +7 %, soit de 27M€ entre les deux années.

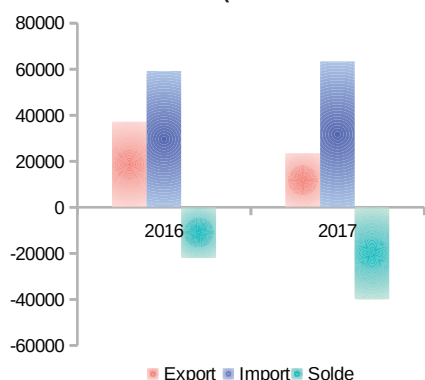
La balance commerciale des produits agricoles transformés reste donc relativement constante entre 2016 et 2017, avec une augmentation de +3 %, et atteint donc -370M€ en 2017.

Tableau détaillé des échanges des produits bruts et transformés entre 2016 et 2017 (millier d'euros)

	2016	Export 2017	2016/2017	2016	Import 2017	2016/2017	2016	Solde 2017	2016/2017
Produits agricoles bruts									
<i>Agriculture et élevage (1)</i>	37 121	23 402	-37%	56 610	60 905	8%	-19 489	-37 503	92%
Céréales (à l'exclusion du riz), légumineuses et oléagineux	541	999	-82%	14 940	15 700	5%	-14 398	-15 600	8%
Riz, non décortiqué	0	0	0%	0	0	0%	0	0	108%
Légumes et melons, racines et tubercules	4 604	4 152	-10%	15 185	16 321	7%	-10 582	-12 169	15%
Cannes à sucre	0	0	0%	0	0	0%	0	0	0%
Tabac brut	0	0	0%	0	1	0%	0	0	0%
Plantes textiles	0	0	-100%	7	7	7%	-7	-7	7%
Raisin	64	31	-51%	2 387	2 747	15%	-2 323	-2 716	17%
Fruits tropicaux et subtropicaux	30 897	18 046	-42%	1 040	1 417	36%	29 857	16 629	-44%
Agurmes	294	99	-66%	5 817	6 486	11%	-5 523	-6 386	16%
Fruits à pépins et à noyau	144	62	-57%	4 300	4 110	-4%	-4 156	-4 048	-3%
Pommes	15	11	-24%	2 739	2 617	-4%	-2 725	-3	-100%
Autres fruits d'arbres ou d'arbustes et fruits à coque	193	510	164%	3 643	4 420	21%	-3 450	-3 909	13%
Fruits oléagineux	5	5	8%	149	129	-14%	-144	-124	-14%
Plantes à boissons	41	0	-100%	1 878	2 304	23%	-1 837	-2 304	25%
Plantes à épices, aromatiques, médicinales et pharmaceutiques	36	6	-84%	786	1 167	48%	-750	-1 161	55%
Autres cultures permanentes	0	3	0%	89	152	70%	-89	-148	66%
Plants	5	11	113,37 %	1 590	1 388	-13%	-1 585	-1 377	
Vaches laitières, vivantes et lait de vache, brut	0	26	0%	0	0	0%	0	26	0%
Autres bovins et buffles, vivants et leur sperme	0	0	0%	7	66	801%	-7	-66	801%
Chevaux et autres équidés, vivants	28	32	14%	246	144	-41%	-218	-112	-48%
Ovins et caprins, vivants	0	0	0%	0	16	0%	0	-16	0%
Volailles vivantes et oeufs	75	70	-7%	1 846	1 754	-5%	-1 772	-1 684	-5%
Poulets, vivants	47	45	-3%	537	591	10%	-491	-546	11%
Autres animaux d'élevage et produits d'origine animale	146	172	18%	1 021	1 039	2%	-875	-867	-1%
<i>Produits sylvicoles (2)</i>	16	13	-21%	134	66	-51%	-118	-53	-55%
<i>Pêche et aquaculture (3)</i>	4	10	162%	2 483	2 408	-3%	-2 479	-2 398	-3%
Total produits agricoles bruts (1+2+3)	37 141	23 425	-37%	59 227	63 379	7%	-22 086	-39 954	81%
Produits agricoles transformés									
<i>Produits des industries alimentaires (4)</i>	25 279	37 087	47%	332 400	356 741	7%	-307 121	-319 654	4,1%
Viande et produits à base de viande	1 125	603	-46%	90 354	97 808	8%	-89 229	-97 205	9%
Viandes de boucherie et produits d'abattage	109	122	13%	31 473	34 564	10%	-31 365	-34 442	10%
Viandes de volailles	143	150	5%	19 172	21 154	10%	-19 030	-21 005	10%
Produits à base de viande	874	331	-62%	39 709	42 089	6%	-38 835	-41 758	8%
Préparations et conserves à base de poisson et de produits de la pêche	208	215	3%	38 688	41 758	8%	-38 480	-41 543	8%
Produits à base de fruits et légumes	1 351	1 385	2%	37 938	39 498	4%	-36 586	-38 114	4%
Préparations et conserves à base de pommes de terre	8	59	667%	6 919	6 253	-10%	-6 911	-6 194	-10%
Jus de fruits et légumes	414	78	-81%	7 827	7 649	-2%	-7 413	-7 571	2%
Autres préparations et conserves à base de fruits et légumes	929	1 248	34%	23 192	25 596	10%	-22 263	-24 348	9%
Huiles et graisses végétales et animales	61	115	87%	14 175	13 811	-3%	-14 114	-13 696	-3%
Huiles et graisses	52	92	75%	12 234	11 792	-4%	-12 182	-11 701	-4%
Margarines et graisses comestibles similaires	9	23	152%	1 941	2 018	4%	-1 932	-1 995	3%
Produits laitiers	470	562	20%	47 665	50 546	6%	-47 195	-49 984	6%
Produits laitiers et fromages	455	554	22%	44 864	47 286	5%	-44 409	-46 731	5%
Glaces et sorbets	15	8	-48%	2 801	3 260	16%	-2 786	-3 252	17%
Produits du travail des grains et produits amylacés	1 313	1 619	23%	13 562	15 113	11%	-12 249	-13 494	10%
Produits du travail des grains	1 242	1 571	27%	12 802	14 497	13%	-11 560	-12 926	12%
Produits amylacés	71	48	-32%	760	617	-19%	-689	-568	-18%
Produits de boulangerie-pâtisserie et pâtes alimentaires	459	1 189	159%	29 774	32 380	9%	-29 315	-31 191	6%
Pain ; pâtisseries et viennoiseries fraîches	48	49	2%	6 411	6 808	6%	-6 362	-6 758	6%
Biscottes et biscuits ; pâtisseries de conservation	397	1 114	180%	18 202	19 889	9%	-17 805	-18 776	5%
Pâtes alimentaires	13	26	98%	5 161	5 683	10%	-5 148	-5 657	10%
Autres produits alimentaires	18 660	29 993	61%	51 301	55 425	8%	-32 642	-25 431	-22%
Sucre	14 489	24 900	72%	1 634	1 679	3%	12 856	23 220	81%
Cacao, chocolat et produits de confiserie	1 483	1 171	-21%	12 637	14 680	16%	-11 154	-13 509	21%
Café et thé transformés	24	380	1478%	4 915	5 248	7%	-4 891	-4 869	0%
Condiments et assaisonnements	845	980	16%	7 761	8 196	6%	-6 916	-7 216	4%
Plats préparés	1 182	1 781	51%	8 747	8 736	0%	-7 564	-6 956	-8%
Aliments homogénéisés et diététiques	45	288	545%	5 624	5 598	0%	-5 579	-5 311	-5%
Autres produits alimentaires n.c.a.	591	495	-16%	9 984	11 286	13%	-9 393	-10 791	15%
Aliments pour animaux	1 633	1 406	-14%	8 944	10 403	16%	-7 311	-8 997	23%
<i>Boissons (5)</i>	34 123	37 729	11%	80 208	80 493	0%	-46 086	-42 763	-7%
<i>Produits à base de tabac (6)</i>	2 034	2 443	20%	6 736	9 593	42%	-4 702	-7 151	52%
Total produits agricoles transformés (4+5+6)	61 436	77 259	26%	419 344	446 827	7%	-357 908	-369 568	3%
Total alimentaire (1+2+...+6)	98 577	100 684	2%	478 571	510 206	7%	-379 994	-409 522	8%

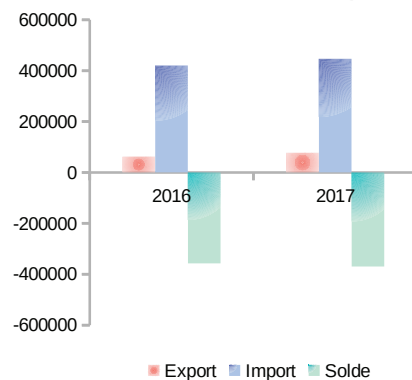
Source Douanes - nomenclature classification des produits française (CPF 15)
Euro courant

Comparaison des échanges des produits bruts entre 2016 et 2017 (en millier d'euros)



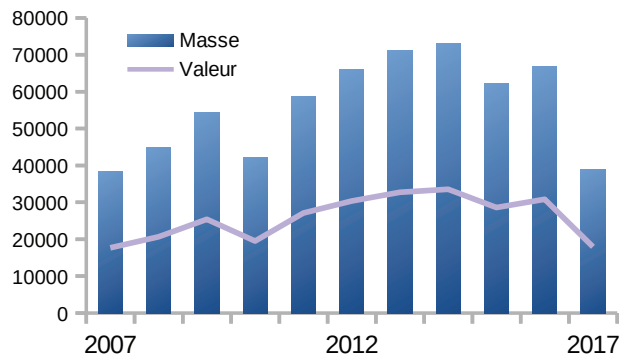
Source Douanes, CPF 2015

Comparaison des échanges des produits transformés entre 2016 et 2017 (en millier d'euros)



Source Douanes, CPF 2015

Exportation de banane entre 2007 et 2017 (en millier d'euros et tonne)

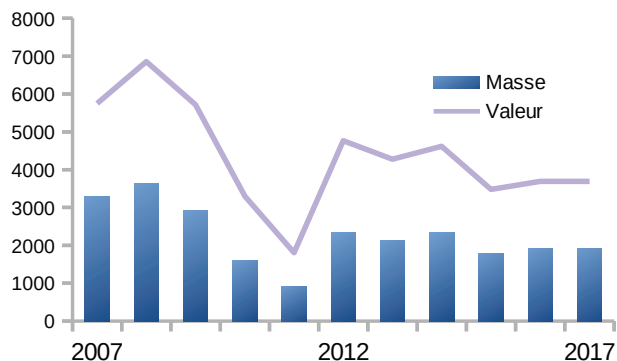


Source Douanes 24 premiers chapitres de la N.C
Euro constant

A partir de 2007, l'exportation de bananes reprend progressivement jusqu'en 2015, marquée par des phases de déclin comme en 2010 suite à l'éruption de la « Soufrière » de Montserrat ou en 2015 du fait de la grande sécheresse survenue cette année-là et qui ont impacté la production banane.

Par la suite, l'année 2017 a été marquée par une chute de l'exportation (-42 % en volume et valeur par rapport à 2016). Cette diminution est la conséquence de la tempête Matthew, survenue en septembre 2016 et qui a été suivie par de fortes pluies, engendrant la propagation de la cercosporiose noire. Les bananes-raies, déjà fragilisées, ont été totalement détruites par l'ouragan Maria en septembre 2017, ce qui a conduit à l'arrêt de l'export. La banane, du fait de ces variations, est revenue en 2017 à des niveaux proches de 2007 (+2% en volume, +1 % en valeur).

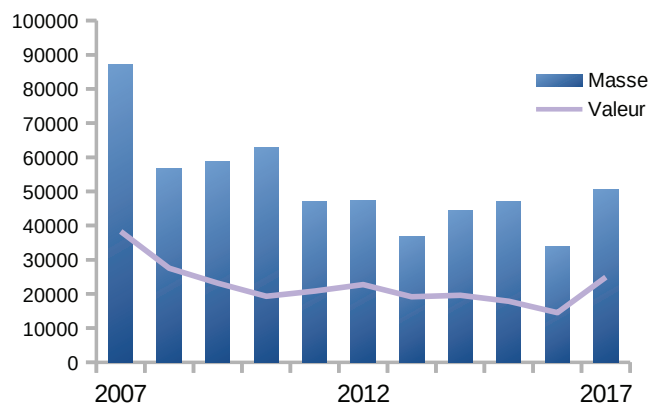
Exportation de melon entre 2007 et 2017 (en millier d'euros et tonne)



Source Douanes 24 premiers chapitres de la N.C
Euro constant

L'exportation du melon diminue fortement en volume et en valeur entre 2007 et 2017 (masse -42 %, valeur -36%). Il subit notamment un déclin significatif sur la période 2008 -2011 (masse -75 %, valeur -73,7%), rattrapée en 2012 avec une hausse de +164 % en valeur et + 156 % en masse. L'exportation du melon continue de diminuer progressivement par la suite pour ensuite se tasser entre 2016 et 2017 avec une diminution en valeur de seulement -0,09 %.

Exportation de sucre entre 2007 et 2017 (en millier d'euros et tonne)

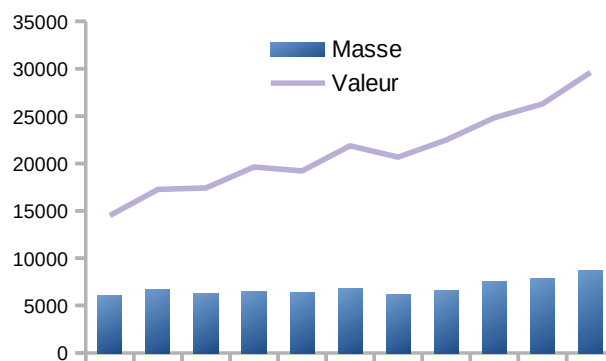


Source Douanes 24 premiers chapitres de la N.C
Euro constant

Le sucre subit une diminution des exportations en valeur et en masse durant les cinq premières années de la période (masse -46%, valeur -41%), notamment avec la première chute entre 2007 et 2008 et la seconde entre 2010 et 2011.

A partir de 2012, l'exportation du sucre progresse légèrement en valeur et en masse, respectivement + 10 et +7 %. L'exportation de sucre de l'année 2016 est la plus faible recensée de cette période (33 000 tonnes pour 14M€), du fait des pluies intenses qui ont diminué la richesse saccharimétrique.

Exportation de rhum entre 2007 et 2017 (en millier d'euros et tonne)



Source Douanes 24 premiers chapitres de la N.C
Euro constant

Sur la période 2007 et 2017, l'exportation en volume de rhum reste relativement constante, avec une exportation de +12,97 % sur les cinq premières années, pour ensuite augmenter progressivement entre 2012 et 2017 avec une croissance de +28 %. En outre, les exportations en valeur connaissent une augmentation significative, avec une croissance de +104 % sur la période.

Le rhum suit donc une tendance favorable, avec une production qui reste relativement constante entre 2007 et 2017, mais avec une évolution favorable des prix, traduisant une augmentation de la qualité du rhum exporté.

Importations en volume de divers produits entre 2007 et 2017 (en tonne)

	2007	2017	2007/2017
Laits et dérivés	28 974	23 518	-19%
Vins	5 604	4 744	-15%
Bières	10 134	10 826	7%
Boissons alcoolisées distillées	776	517	-33%
Autres gâteaux secs ou de conservation	3 477	4 342	25%
Légumes frais	8 228	10 752	31%
Fruits frais ou secs	10 623	15 550	46%
Blé	28 547	32 535	14%
Riz	9 051	8 384	-7%
Viandes et abats	23 550	22 526	-4%
Poissons et crustacés	6 780	6 096	-10%

Source Douanes CPF2015 et GNS

En dix ans, l'importation en volume du lait et de ses dérivés a légèrement baissé (-19%), tout comme le vin (-15%). En revanche, les produits comme les légumes frais et les fruits ont vu le volume de leurs importations augmenter fortement (respectivement +31% et +46%). Dans une moindre mesure, l'importation du blé augmente sur la période (+14%) pour atteindre 33 mille tonnes en 2017, valeur qui reste faible par rapport aux volumes importés en 1995 (57 mille tonnes).

Le riz et la viande restent stables sur la période avec en moyenne une importation respective de 9 mille et 23 mille tonnes. Le volume de bière importé reste relativement stable (+7%) entre 2007 et 2017, malgré une diminution entre 2012 et 2017 (-29%). Les volumes importés en 2017 (11 mille tonnes) restent toujours 1,5 fois plus élevés par rapport à ceux de 1995 (7 mille tonnes).

L'importation en volume des viandes de bovins, porcins et volailles reste globalement stable sur la période. L'importation de viandes bovines fraîches et de préparées a diminué entre 2007 et 2017 (-26 % et -34%), alors que la viande bovine congelée reste stable. Les volumes de viande congelée, plus importants que pour la viande fraîche, restent stables avec en moyenne 2 mille tonnes importées.

L'importation de la viande porcine fraîche a fortement augmenté sur les dix années (+59%), cependant les volumes importés restent faibles car la production locale couvre bien le marché local du frais.

Pour les ovins et les caprins, les volumes importés ont diminué sur la période (-24%), notamment pour la viande congelée, les préparations et les abats.

La viande de volaille reste stable sur les dix années (+2%), avec un volume d'importation élevé (15 mille tonnes en moyenne). En revanche, l'importation des œufs a fortement diminué (-45%) sur la période, passant de 1400 tonnes en 2007 à 800 tonnes en 2017.

Importation en volume de viande entre 2007 et 2017 (en tonne)

	2007	2017	2007/2017
Gros bovins			
Importations totales	4 784	4 315	-10%
Dont			
Viande fraîche	1 194	888	-26%
Viande congelée	2 363	2 395	1%
Préparations	817	539	-34%
Abats	411	493	20%
Porcins			
Importations totales	9 024	9 339	3%
Dont			
Viande fraîche	95	150	59%
Viande congelée	1 979	1 843	-7%
Préparations	6 761	7 170	6%
Abats	189	176	-7%
Ovins caprins			
Importations totales	1 919	1 457	-24%
Dont			
Viande fraîche	93	97	5%
Viande congelée	1 792	1 351	-25%
Préparations	30	8	-72%
Abats	4	0	-94%
Volailles			
Importations totales	14 528	14 764	2%
Dont			
Viandes et préparations	14 450	14 677	2%
Abats	78	87	12%
Oeufs			
Importations totales	1 379	758	-45%

Source Douanes CPF2015 et GNS

• Sources

Les données collectées par la Direction générale des douanes et droits indirects sont, chaque mois, enrichies par des données issues de déclarations tardives : des opérations relatives à des mois antérieurs (notamment les plus récentes), non connues au moment de leur première diffusion, peuvent être intégrées. Dès la première diffusion, une estimation de la valeur finale anticipant les déclarations tardives est toutefois réalisée. C'est cette estimation de la valeur finale qui est diffusée et non la simple somme des valeurs collectées. Les résultats ainsi estimés pour un mois donné sont affinés au cours des diffusions postérieures au fur et à mesure de la disponibilité des déclarations tardives. Cette correction est effectuée surtout sur une période de 24 mois. Après deux ans, il n'y a plus d'enrichissements significatifs.

La classification des produits français révision 2 (CPF rév. 2, 2008) est la nomenclature statistique, nationale et centrale de produits qui se substitue depuis le 1er janvier 2008 à la CPF rév. 1. La Direction Générale des Douanes et Droits Indirects, responsable de l'élaboration et de la diffusion des statistiques du commerce extérieur français, a utilisé cette nomenclature pour la diffusion des résultats. Les données ont été mi-ses à jour à partir de janvier 2007.

Les échanges avec les partenaires de l'Union européenne doivent être déclarés à partir d'un certain montant annuel d'importations et d'exportations. Ce seuil est régulièrement relevé. A compter du 1er janvier 2011, il a été porté à 460 000 euros. Le territoire statistique de la France comprend la France continentale, la Corse, les autres îles françaises du littoral, la principauté de Monaco et les départements d'outre-mer.

Les statistiques du commerce extérieur sont valorisées à la frontière française, c'est-à-dire y compris le coût d'acheminement jusqu'au passage de la frontière française. A l'exportation, la valeur inclut le coût du trajet et de l'assurance sur le territoire national. C'est la valeur FAB, franco à bord. A l'importation, la valeur comprend le coût du trajet et de l'assurance du point de départ jusqu'à la frontière. C'est la valeur CAF, coût, assurance et fret.

Le pays indiqué est par principe celui d'origine des marchandises.

Marché Unique Antillais : Depuis le 1er janvier 1995, les régions de Guadeloupe et de Martinique constituent un territoire fiscal unique au regard de la TVA, des accises et de l'octroi de mer : le M.U.A. Les marchandises produites dans la région de Guadeloupe ou importées dans cette région et qui sont expédiées ou livrées dans la région de Martinique, et vice-versa, ne sont donc pas soumises à des formalités de dédouanement.

Définitions

Euro constant : Les euros constants sont les euros en valeur réelle c'est-à-dire corrigés de la hausse des prix par rapport à une donnée de base (ici PIB France). Le principe du calcul des euros constants est de réaliser un calcul en retirant la hausse des prix.

UE : Union européenne à 28

Agreste : la statistique agricole

Directeur de la publication : V. FAUCHER
Rédacteurs : A. DUCROT, et N. NOHARA
P A O : W. NESTOR
Impression : AIN - Ministère de l'agriculture
Dépôt légal : octobre 2018
ISSN : 1957-6161 série "Agreste Guadeloupe"
Prix : 3,00 €



Direction de l'Alimentation, de l'Agriculture et de la Forêt
Service de l'information statistique et économique
Route de Saint-Phy - BP 651
97109 BASSE-TERRE

Tél : 0590-99-09-09 / Fax : 0590-99-09-10
E.mail : sise.daaf971@agriculture.gouv.fr
Sites internet : <http://daaf971.agriculture.gouv.fr>
www.agreste.agriculture.gouv.fr