



Récolte de bois et production de sciages en 2015

L'exploitation forestière est active, mais les sciages toujours en berne

En 2015, l'exploitation des forêts régionales s'est bien reprise. Près de deux millions de m³ en ont été extraits, dont plus de la moitié par des entreprises implantées en dehors de la région.

Mais la forêt reste néanmoins fortement sous-exploitée.

La production de bois énergie progresse pour atteindre presque un tiers du volume extrait. Les volumes de bois d'œuvre se maintiennent tandis que le bois d'industrie fléchit depuis plusieurs années. Les scieries tournent au ralenti ; la production de sciages affiche un léger recul par rapport à l'année 2014, déjà très faible.

Si les volumes de feuillus sciés se maintiennent, ceux des conifères sont en baisse alors que les essences nobles résistent sur le long terme.

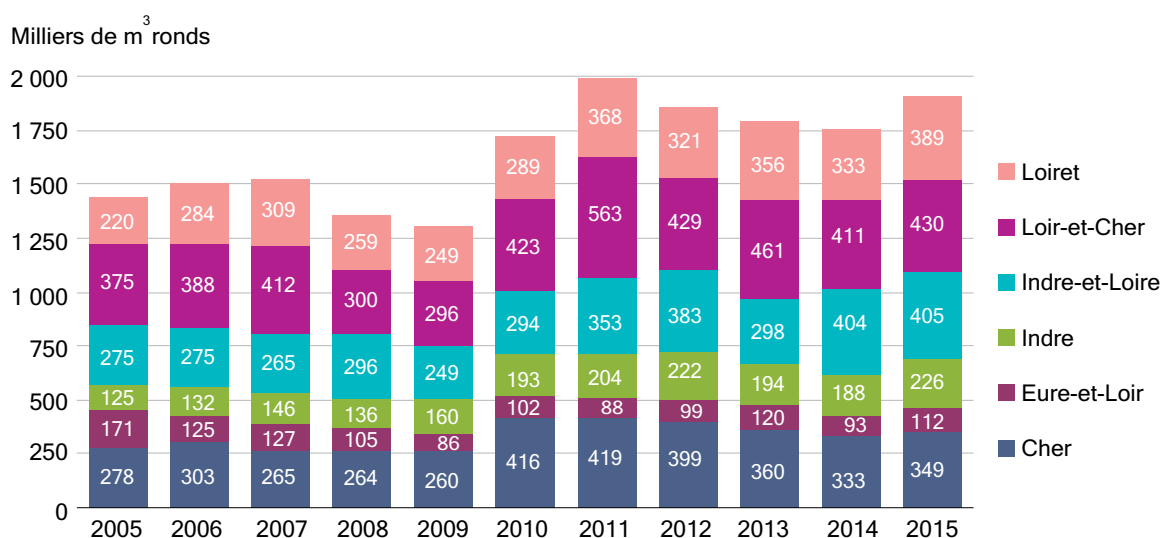
Avertissement

Cette publication prend en compte une erreur de déclaration d'une scierie qui, depuis 2011, déclarait une production de sciage de sapin - épicéa à usage interne dans l'entreprise alors que cette production était vendue à une autre entité juridique du même groupe. Le même phénomène s'est produit pour la production de douglas depuis 2010. Ces productions ont été réintégrées rétroactivement dans la production commercialisée depuis ces dates pour ces deux essences, ce qui explique la différence de l'évolution des sciages par rapport à la précédente publication.

En 2015 en France, la récolte de bois est stable. Dans le Centre-Val de Loire, après trois années successives de baisse d'activité, l'exploitation des forêts s'est bien reprise. Près de deux millions de m³ ont été extraits, soit une augmentation de 9 % par rapport à 2014. Bois d'œuvre, bois d'industrie et bois énergie se partagent à part quasiment égale la récolte. Le Loir-et-Cher reste le plus gros producteur (23 %), suivi de l'Indre-et-Loire et du Loiret au coude à coude

avec un cinquième de la production chacun. L'Eure-et-Loir et l'Indre produisent les plus faibles volumes, mais, par contre, l'évolution annuelle y est plus forte, autour de 20 %. De 2009 à 2015, le nombre d'exploitations forestières ne cesse de diminuer. Ainsi, près d'un quart (- 24 %) des entreprises ont disparu. En 2009, 221 exerçaient cette activité, il n'en reste plus que 169 en 2015.

Evolution des récoltes départementales de bois de 2005 à 2015



Source : Agreste - Enquêtes exploitations forestières et scieries 2005 à 2015

La récolte de bois dans le Centre-Val de Loire en 2015

m ³ rond		Cher	Eure-et-Loir	Indre	Indre-et-Loire	Loir-et-Cher	Loiret	Région Centre-Val de Loire	2015-2014 (%)
Bois d'oeuvre									
Feuillus	Chêne	56 160	39 197	41 851	52 540	45 716	58 758	294 222	1
	Peuplier	4 527	3 392	4 350	42 367	11 391	3 723	69 750	- 11
	Hêtre	1 237	1 423	31	750	171	5 908	9 520	116
	Autres feuillus	674	1 312	1 669	3 829	443	63	7 990	- 5
	Total feuillus	62 598	45 324	47 901	99 486	57 721	68 452	381 482	0
Conifères	Sapin - Epicéa	590	78	133	280	730	1 172	2 983	- 82
	Pin	19 320	772	4 608	88 330	43 731	36 278	193 039	9
	Douglas	9 851	405	6 070	4 578	25 403	5 406	51 713	9
	Autres conifères	8 435	796	3 940	6 950	12 775	10 372	43 268	- 9
	Total résineux	38 196	2 051	14 751	100 138	82 639	53 228	291 003	1
Total bois d'oeuvre	100 794	47 375	62 652	199 624	140 360	121 680	672 485	0	
Bois d'industrie									
Bois de trituration feuillus		95 224	2 789	60 225	27 198	81 974	47 774	315 183	19
Bois de trituration résineux		50 371	2 209	32 038	56 555	83 967	61 770	286 911	8
Total bois de trituration		145 595	4 997	92 264	83 752	165 941	109 544	602 094	14
Autres bois d'industrie		13 488	2 201	2 875	7 609	6 885	15 514	48 572	- 49
Total bois d'industrie		159 083	7 198	95 139	91 361	172 826	125 058	650 666	4
Bois énergie									
Bois de chauffage : bûches		41 463	33 427	34 466	54 190	42 364	43 733	249 642	- 5
Bois de chauffage : plaquettes		47 731	24 146	32 775	57 798	72 974	98 130	333 555	69
Total bois énergie ⁽¹⁾		89 320	57 573	67 906	113 855	117 201	141 923	587 778	27
Total récolte 2015		349 197	112 146	225 696	404 840	430 387	388 661	1 910 928	9

⁽¹⁾ y compris bois pour carbonisation

Source : Agreste - Enquête exploitations forestières et scieries 2015

→ Une forêt largement sous-exploitée

Le capital bois des forêts du Centre-Val de Loire est composé essentiellement de feuillus (134 millions de m³), notamment de chênes, avec un volume de plus de 90 millions de m³. Parmi les conifères, c'est le pin sylvestre le plus présent, avec plus de 13 millions de m³. Si un regain d'activité s'observe en 2015, il doit être relativisé au regard de la sous exploitation des forêts. La capacité de production biologique s'élève à 5,8 millions de m³ par an. Les prélèvements sont estimés à 2,4 millions de m³ et la mortalité à 500 000 m³, ce qui représente donc la moitié du potentiel. Le taux de prélèvement se décline différem-

ment selon le statut de la forêt. Dans les forêts publiques, il atteint 80 %, témoin d'une gestion « à l'équilibre » en comparaison aux forêts privées dans lesquelles il est de seulement 47 %. Pour ces dernières, le taux varie selon qu'elles bénéficient ou pas d'un plan simplifié de gestion (PSG). Dans les forêts privées avec PSG, il est de 50 %, mais se situe autour de 40 % pour celles sans PSG. Cette sous exploitation entraîne un accroissement de notre capital bois d'année en année. Entre 2001 et 2012, le volume de bois disponible dans la région a augmenté d'un quart pour atteindre 164,3 millions de m³.

→ La consommation en hausse constante de bois énergie dope la production

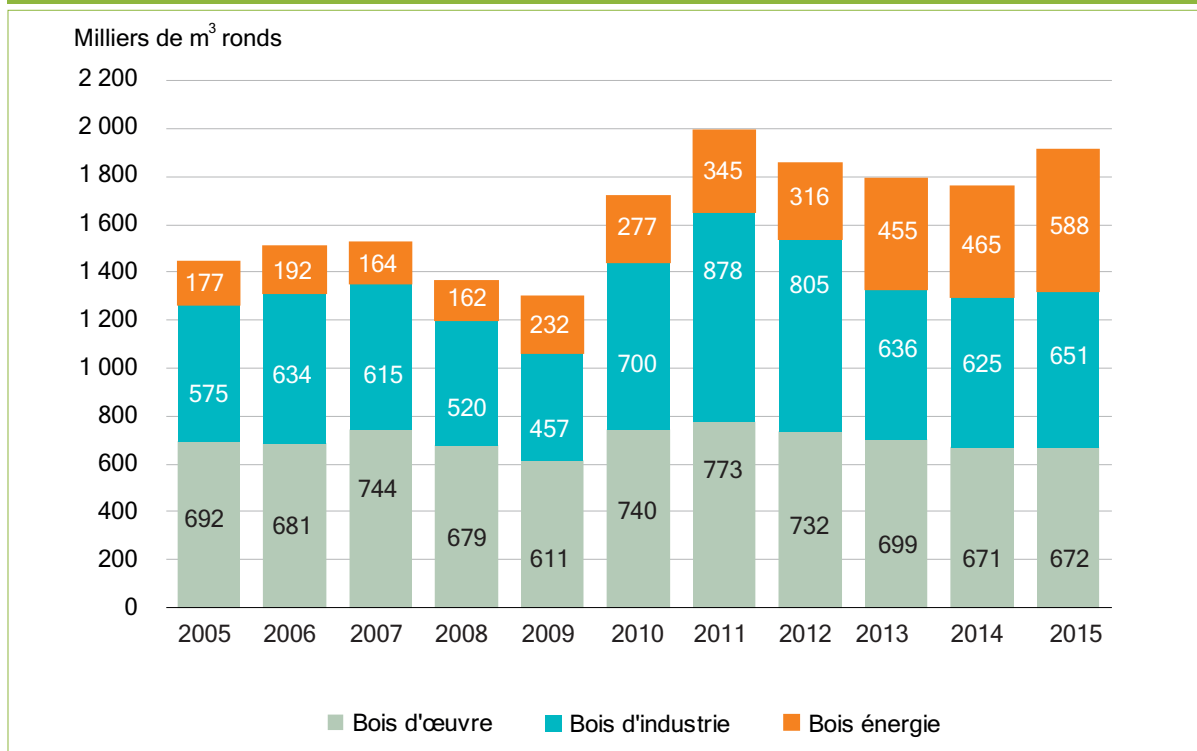
Pendant longtemps, entre 1995 et 2008, la production régionale de bois énergie s'est maintenue autour de 10 % de la production totale, elle augmente ensuite légèrement jusqu'en 2012, mais reste en dessous de 20 %. Les années suivantes, la production décolle, avec pour illustration le bond de 27 % en 2015 par rapport à 2014. Désormais, elle frôle le tiers du total. Certains bois qui étaient destinés à l'industrie sont désormais utilisés en bois énergie, faute de débouchés industriels. La norme RT2012* dans la construction ainsi que le fort développement des chaufferies collectives ont contribué

à doper la consommation de bois. Mais, compte tenu de la douceur des deux derniers hivers, elle se situe en deçà de ce qu'elle pourrait être. Les plaquettes forestières alimentent les chaufferies collectives, ce qui explique leur forte évolution (+ 69 % sur un an). Le volume extrait de plaquettes dépasse maintenant le volume de bûches, 58 % contre 42 %.

En matière de localisation, près d'un quart du bois énergie est issu des forêts du Loiret, un cinquième du Loir-et-Cher et un autre cinquième de l'Indre-et-Loire.

* La RT2012 signifie réglementation thermique 2012, l'année 2013 étant l'année de mise en place de cette norme obligatoire pour obtenir un permis de construire pour tous les bâtiments neufs à usage d'habitation. Une série de contraintes favorise les économies et impose au moins une énergie renouvelable ou faiblement consommatrice.

Evolution de la récolte de bois dans le Centre-Val de Loire par type d'utilisation de 2005 à 2015



Source : Agreste - Enquêtes exploitations forestières et scieries 2005 à 2015

La consommation de bois de chauffage

La récolte officielle de bois de chauffage sous forme de bûches est d'environ 250 000 m³ en considérant les chiffres des années antérieures. Or, les ménages en consomment environ 1 500 000 m³. Ces volumes consommés en circuit court peuvent être considérés comme étant d'origine régionale. Il apparaît de ce fait que 1 250 000 m³ de bois de chauffage échappe aux circuits officiels des professionnels, soit parce qu'il s'agit d'autoconsommation (propriétaire forestier ou agriculteur utilisant son propre bois), soit d'auto-approvisionnement (pour la plupart non déclaré).

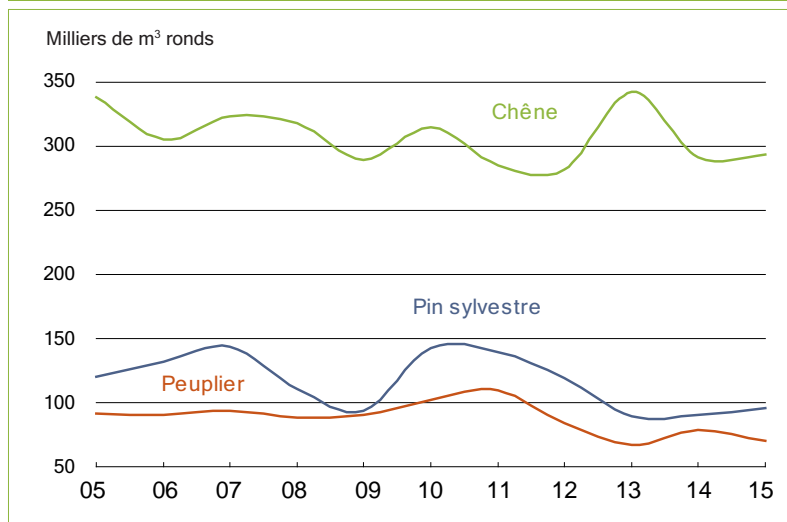
Source : Arbocentre

→ La production de bois d'œuvre, même de qualité, s'effrite

La production de bois d'œuvre est en perte de vitesse depuis 1995, avec une évolution par palier. De 1995 à 2000, les volumes atteignaient un niveau de 850 000 m³ et représentaient la moitié de la production forestière régionale. Entre 2001 et 2009, ils diminuent (autour de 670 000 m³ en moyenne), mais avec la même part, légèrement en-dessous de la moitié. En 2015, le bois d'œuvre ne représente plus que 35 % de la production totale, avec un volume identique à celui de 2014.

Les feuillus sont majoritaires dans la production de bois d'œuvre (57 %), et notamment le chêne qui représente 77 % des feuillus, complété par le peuplier.

Une récolte de chêne stable en 2015

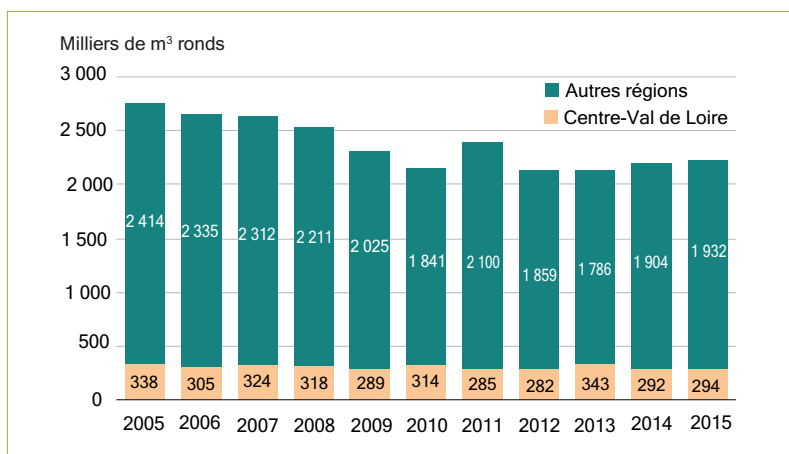


Source : Agreste - Enquêtes exploitations forestières et scieries 2005 à 2015

➔ Plus d'un chêne sur dix est abattu dans le Centre-Val de Loire

La région Centre-Val de Loire contribue à hauteur de 13 % de la production nationale de chênes. Elle se situe en troisième position, derrière la Bourgogne - Franche Comté (un quart de la production) et le Grand Est (22 %). Par contre, le volume régional se réduit depuis dix ans. Il se situe en dessous de 309 000 m³ en moyenne entre 2005 et 2014. Mais cette diminution ne concerne pas seulement la production de bois de qualité. Le marché du résineux est également déprimé pour diverses raisons, surtout économiques. En 2015, la progression du pin et du douglas (+ 9 %) compense la baisse de l'exploitation des sapins, épicéas et autres conifères, ce qui entraîne globalement une récolte de résineux stable par rapport à l'année précédente. Les volumes de pin sylvestre et de pin maritime sont presque similaires, légèrement en dessous des 100 000 m³. Le département de l'Indre-et-Loire fournit le tiers de la production régionale de conifères.

Evolution de la récolte de chêne de 2005 à 2015



Source : Agreste - Enquêtes exploitations forestières et scieries 2005 à 2015

Classement des principales régions productrices de bois d'œuvre en 2015

Chêne (%)	
France : 2 226 655 m ³ ronds	
Bourgogne- Franche-Comté	25
Grand Est	22
Centre-Val de Loire	13
Nouvelle Aquitaine	11
Hauts de France	7
Normandie	6
Auvergne-Rhône-Alpes	5
Pays-de-la-Loire	4

Pin sylvestre (%)	
France : 759 332 m ³ ronds	
Auvergne-Rhône-Alpes	31
Occitanie	17
Grand Est	13
Centre-Val de Loire	13
Nouvelle Aquitaine	8
Bourgogne- Franche-Comté	5
Provence-Alpes-Côte d'Azur	5
Normandie	4

Peuplier (%)	
France : 1 264 536 m ³ ronds	
Nouvelle Aquitaine	25
Hauts de France	13
Pays-de-la-Loire	11
Grand Est	10
Bourgogne- Franche-Comté	9
Occitanie	9
Auvergne-Rhône-Alpes	7
Centre-Val de Loire	6

Avec 13 % de la production nationale de pin sylvestre, le Centre-Val de Loire est au pied du podium. La région Auvergne-Rhône-Alpes occupe la plus haute marche (31 %), l'Occitanie (17 %) s'octroie la seconde et le Grand Est (13 %) complète ce tableau. La production de peuplier a beaucoup moins de poids dans la production nationale (6 %), ce qui situe la région au 8^e rang des treize régions métropolitaines.

Source : Agreste - Enquête exploitations forestières et scieries 2015

➔ Le bois d'industrie moins attrayant au fil du temps

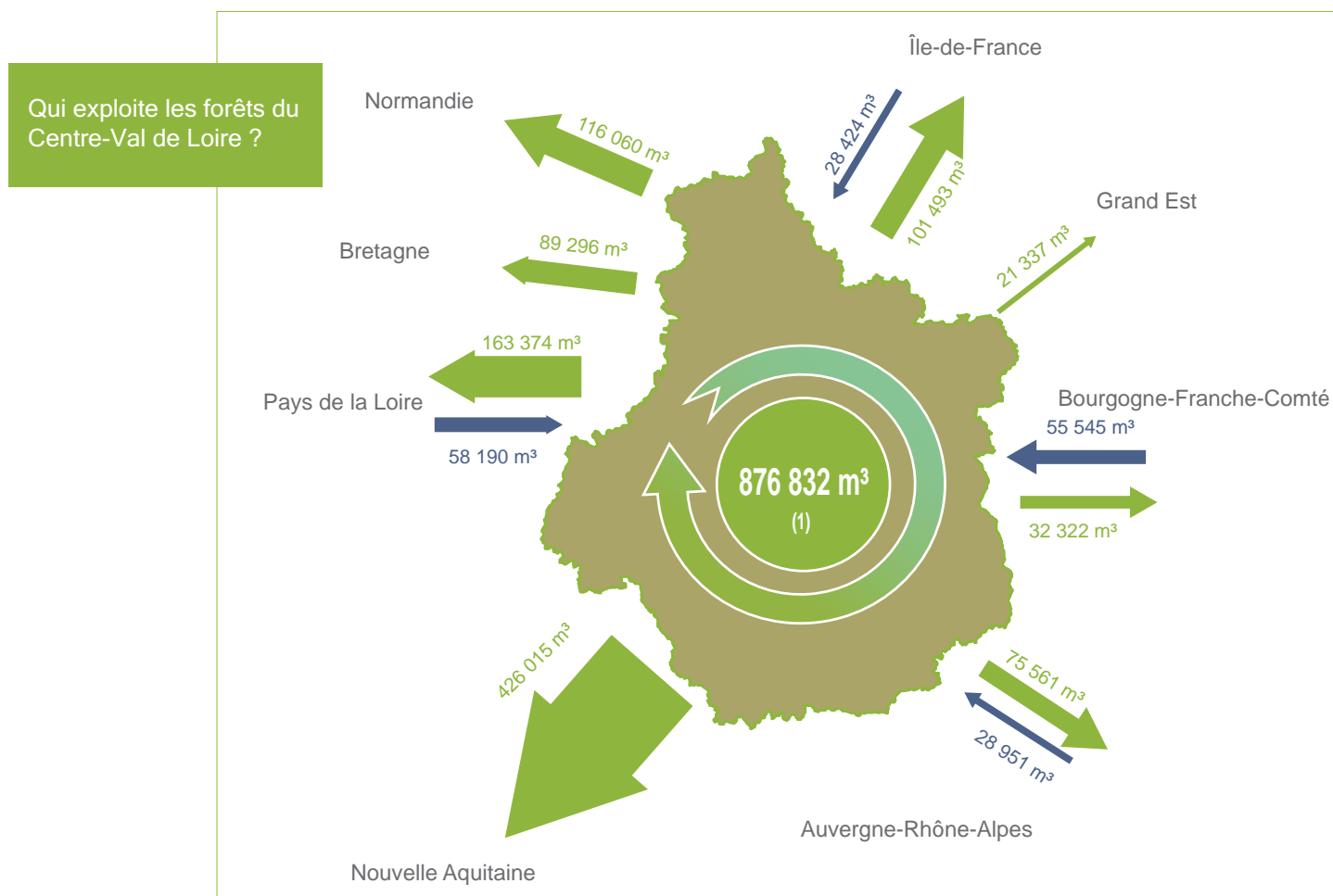
Plus d'un quart du bois d'industrie est extrait dans le Loir-et-Cher, et le Cher en fournit 24 %. Depuis 1995, l'évolution de sa production est plus chaotique que celle des autres catégories de bois. On constate deux périodes de creux, les années 2001 / 2002 et 2008 / 2009 avec des volumes de l'ordre de 500 000 m³ alors que les autres années, ils se situent plus autour de 700 000 m³. Si en 1995, cette production représentait 45 % de la récolte totale, elle est de 40 %

en 2005 et 34 % en 2015 mais avec des volumes similaires aux années 96 / 99. Depuis quelques décennies, les besoins de l'industrie ont évolué. Dans la construction, le plus gros consommateur de panneaux à base de bois, les panneaux à composantes chimiques remplacent le contreplaqué, et les plaques au plâtre prennent la place des panneaux de particules. De surcroît, plus de la moitié de la pâte à papier est issue du recyclage (60 % en 2006, selon l'Ademe).

➔ Les exploitations de Nouvelle Aquitaine prélèvent 22 % de la production régionale

Plus de la moitié des volumes régionaux produits sont exploités par des entreprises situées hors de la région. A elles seules, les exploitations forestières de la Nouvelle Aquitaine en soutirent 426 000 m³, soit 22 % de la production

régionale. Pour leur part, les entreprises de la région exploitent les forêts des Pays de la Loire et de Bourgogne-Franche-Comté, mais dans des volumes beaucoup plus modestes, respectivement 58 000 m³ et 56 000 m³.



Source : Agreste - Enquête exploitations forestières et scieries 2015

Ne sont représentés que les flux supérieurs à 10 000 m³/an

Note de lecture

(1) Volumes de bois récoltés dans le Centre-Val de Loire par des entreprises ayant leur siège en région Centre-Val de Loire

➔ Volumes de bois récoltés hors la région Centre-Val de Loire par des entreprises ayant leur siège dans le Centre-Val de Loire

➔ Volumes de bois récoltés dans la région Centre-Val de Loire par des entreprises ayant leur siège hors le Centre-Val de Loire

➔ Toujours un faible volume de sciages

Au niveau national, l'activité de sciage diminue de 3 %. Dans le Centre-Val de Loire, les volumes sciés restent dans l'ordre de grandeur de 2014, c'est-à-dire à un niveau bas (173 000 m³). Ils accusent une légère baisse (- 2 %) après la chute de 11 % de l'année précédente. Si les volumes de feuillus se maintiennent, les volumes de conifères accusent une baisse de 4 % ainsi que les merrains et bois sous rails (- 3 %). Cette baisse de régime pour les résineux concerne surtout le sapin - épicéa (- 9 %). Le ralentissement de l'activité du bâtiment n'est pas sans impact sur la consommation de planches de coffrage en sapin, concurrencées par l'aluminium. Le nombre de scieries diminue. Durant la période 2009 /

2015, 16 % des entreprises ayant une activité de sciage, rabotage, ponçage et imprégnation du bois ont fermé. En 2015, 61 ont déclaré exercer une de ces activités.

Au niveau départemental, les scieries du Loiret ont scié 40 % des volumes régionaux et un quart pour celles du Cher. Dans les quatre autres départements, l'activité de sciage est peu implantée. Le Loir-et-Cher, qui récolte 23 % du bois régional, produit seulement 12 % du volume de sciages. Après la réorganisation territoriale, le Centre-Val de Loire occupe la 9^e place parmi les 13 nouvelles régions, loin derrière la Nouvelle Aquitaine qui traite des volumes onze fois plus importants (1 946 000 m³).

Production des sciages, merrains et bois sous rails dans le Centre-Val de Loire en 2015

m ³ sciés		Cher	Eure-et-Loir	Indre	Indre-et-Loire	Loir-et-Cher	Loiret	Région Centre-Val de Loire	(%)
Feuillus									
	Chêne	5 228	5 797	11 881	9 608	13 690	17 526	63 730	1
	Peuplier	3 277	-	-	197	4 876	238	8 588	68
	Hêtre	10	60	-	-	26	-	96	- 27
	Total feuillus tempérés	8 515	5 857	11 890	10 008	18 769	17 773	72 812	1
Conifères									
	Sapin - Epicéa	11 770	-	33	575	328	582	13 288	- 9
	Pin sylvestre	1 696	-	76	-	120	42 002	43 894	- 4
	Pin maritime	2 000	-	-	25	23	4 379	6 427	9
	Douglas	17 022	-	426	187	538	3 666	21 839	0
	Total conifères	32 694	-	535	787	1 020	51 685	86 721	- 4
Merrains et bois sous rails		1 183	1 769	6 464	2 306	1 246	131	13 099	- 3
Total sciages, merrains et bois sous rails		42 392	7 626	18 889	13 101	21 035	69 589	172 632	- 2

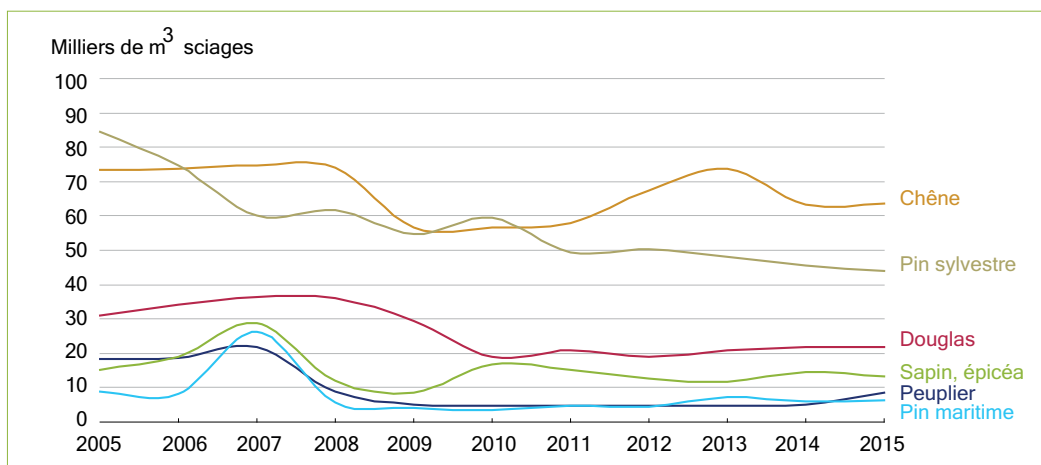
Source : Agreste - Enquête exploitations forestières et scieries 2015

➔ Chênes et douglas se maintiennent depuis 2010

Sur le long terme, les volumes sciés de chênes sont toujours les plus importants. L'année 2011 marque le début de l'inversion de la tendance baissière observée depuis 1995 pour cette essence. Toutefois, il s'agit d'un redressement timide. En 2015, 64 000 m³ ont été traités contre

98 000 m³ en 1995. Quant au pin sylvestre, les volumes s'érodent depuis 2006 et se situent désormais autour de 40 000 m³. Les volumes de sciages de douglas démontrent une certaine linéarité depuis 2011, en se maintenant au dessus des 20 000 m³.

Evolution des sciages de feuillus et conifères de 2005 à 2015



Source : Agreste - Enquêtes exploitations forestières et scieries 2005 à 2015

➔ Les deux tiers des approvisionnements en feuillus sous contrôle de l'entreprise

Dans le Centre-Val de Loire, 43 % des établissements cumulent une activité de sciage, rabotage, ponçage et imprégnation du bois avec une exploitation forestière, contre 49 % au niveau national. Près d'un tiers de l'approvisionnement en conifères des scieries est réalisé en interne, c'est-à-dire qu'il provient de l'exploitation forestière rattachée à la scierie. Quant aux deux autres tiers, ils proviennent d'une entité extérieure à la scierie et majoritairement achetés à une autre exploitation forestière. En 2015, les entreprises de sciage ont constitué un peu de stock puisqu'en fin d'année, 5 800 m³ supplémentaires sont comptabilisés.

Quant à l'approvisionnement en feuillus, la stratégie des scieries est tout autre. Elles démontrent une grande autonomie car les deux tiers des approvisionnements sont issus de leur propre exploitation forestière. Le reste est fourni par d'autres exploitations forestières. Par contre, les scieries ont puisé dans leur stock initial puisqu'on enregistre un déficit de 22 000 m³ en fin d'année.

Modes d'approvisionnement et stocks en feuillus des scieries

	Conifères		Feuillus	
	m ³	%	m ³	%
Stocks début	30 646	-	84 726	-
Auto-approvisionnement	56 068	31	105 581	65
Achetés à l'extérieur	127 479	69	56 923	35
Dont achetés à une autre scierie	6 854	4	11 363	7
Dont achetés à des exploitations forestières	120 625	65	45 560	28
Stocks fin	36 458	-	62 832	-
Différence de stock entre le début et fin d'année	5 812	-	- 21 894	-

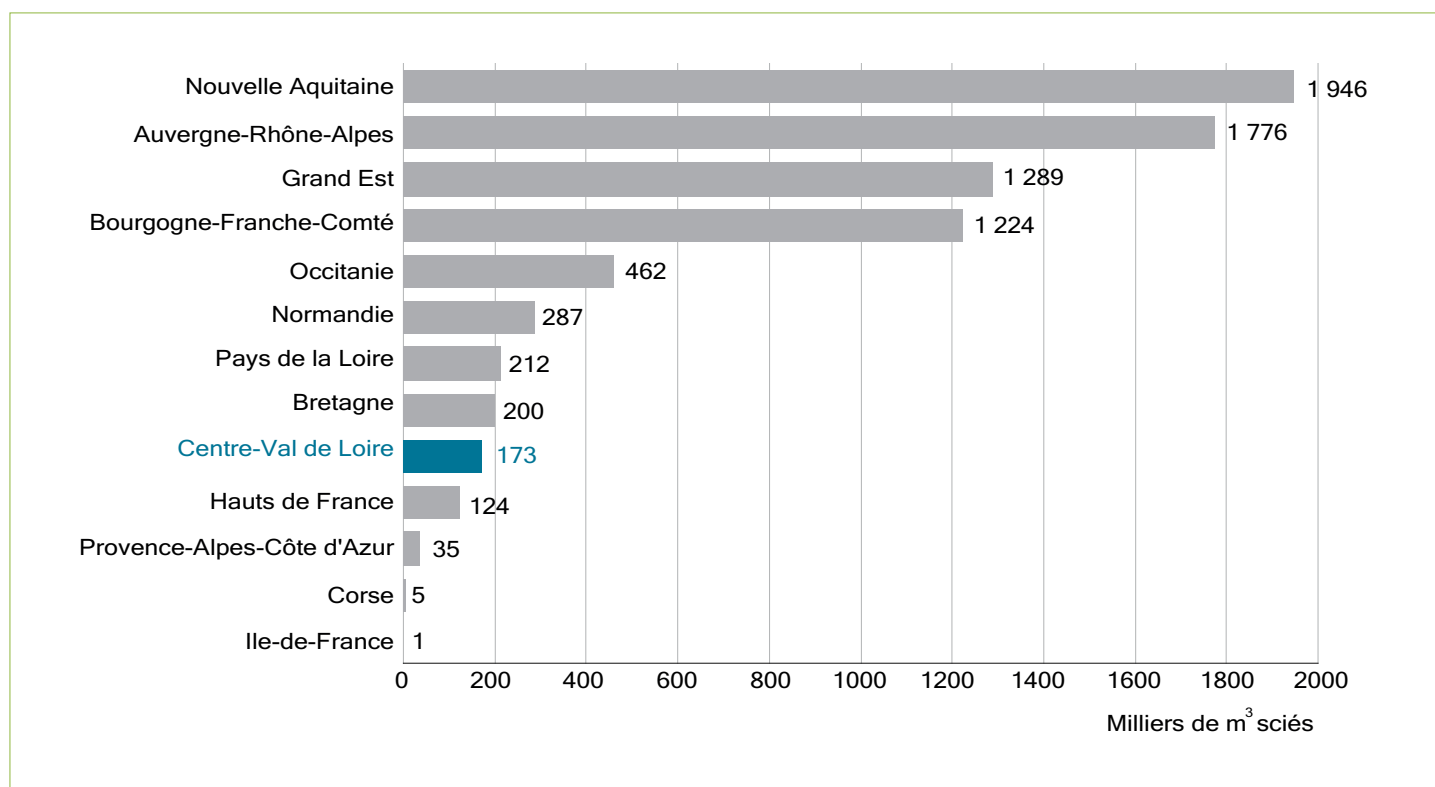
Source : Agreste - Enquête exploitations forestières et scieries 2015

➔ Des prix élevés pour les feuillus, bas pour les conifères

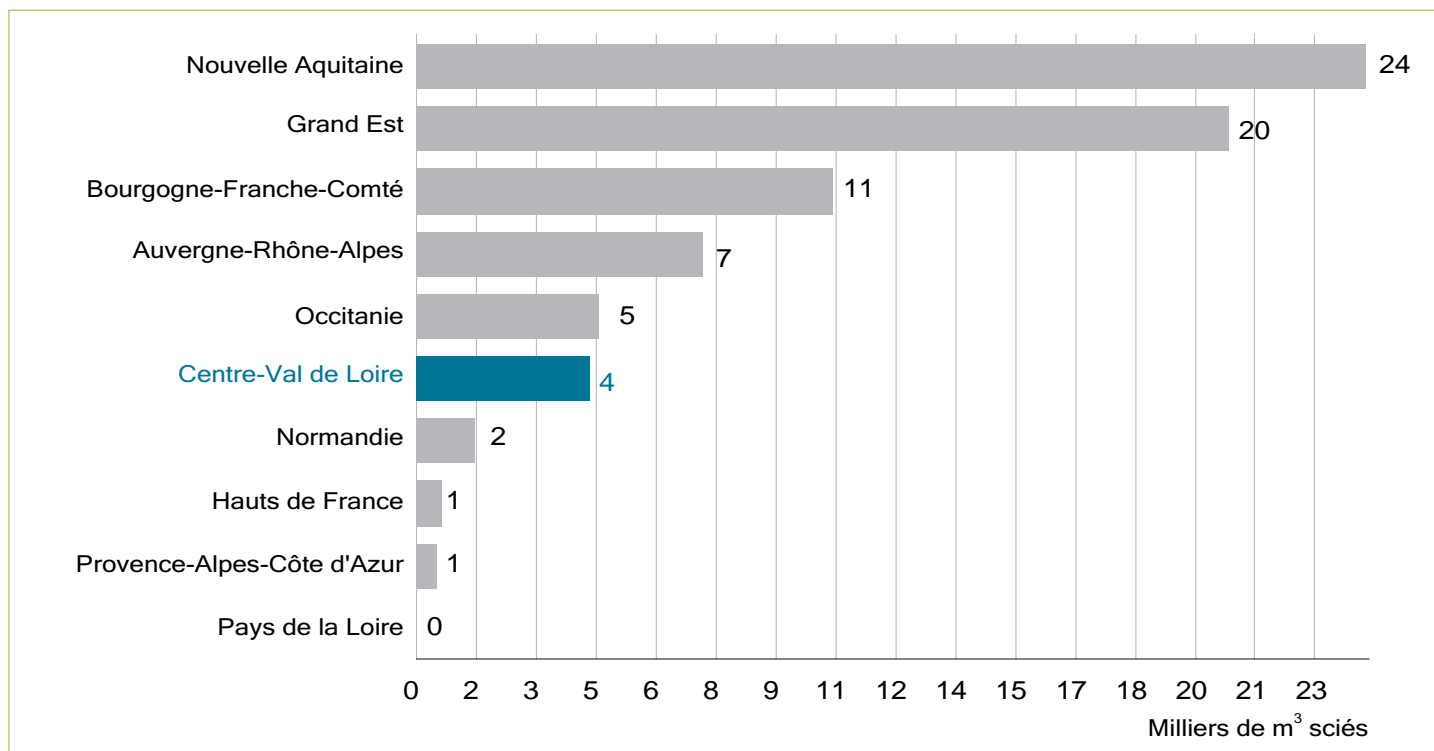
Dans le Centre-Val de Loire, le prix moyen du sciage de feuillus se maintient à un niveau haut (519 €/m³), malgré un recul de 45 euros par m³ par rapport à 2014. Le prix moyen national s'établit à un niveau nettement inférieur, 374 €.

Avec 664 €/m³, la Bretagne est la plus chère. Par contre, le prix du sciage de conifères n'est pas de la même veine : seulement 175 €/m³ dans le Centre-Val de Loire, contre un prix moyen national de 195 €/m³.

Le Centre-Val de Loire occupe la 9^e place pour les volumes sciés totaux en 2015



Source : Agreste - Enquête exploitations forestières et scieries 2015



Source : Agreste - Enquête exploitations forestières et scieries 2015

Sources

L'enquête sur la branche d'activité « exploitation forestière », réalisée auprès de tous les exploitants forestiers, vise à connaître la récolte de bois répartie selon les essences, feuillus ou conifères, et son utilisation : bois d'œuvre, bois d'industrie, bois d'énergie. Dans le Centre-Val de Loire, 191 exploitants forestiers ont été interrogés en 2015.

L'enquête sur la branche d'activité « sciage, rabotage, ponçage et imprégnation du bois » est réalisée auprès de tous les producteurs de sciages, merrains, bois sous rail, lames de bois pour parquets et terrasses, moulures, baguettes, panneaux pour parquets, fibre de bois, laine de bois, farine de bois, bois injectés ou imprégnés et produits connexes de toutes ces activités. Elle vise à déterminer le volume de sciages produits dans le Centre-Val de Loire, par essence et par choix. L'enquête permet aussi de connaître la production commercialisée en volume et en valeur. Dans la région, 91 scieries ont été interrogées en 2015.

L'IGN, avec ses différentes sources, a permis de décrire la capacité de production biologique annuelle ainsi que l'évolution du capital bois de nos forêts sur une période assez longue de 2005 à 2013.

Définitions

Exploitant forestier

Entreprises ou propriétaires forestiers qui exercent une activité d'exploitation forestière à titre principal ou secondaire. Les unités qui constituent le champ de l'enquête sont celles qui réunissent trois conditions :

- elles sont propriétaires des coupes soit parce qu'elles les ont achetées sur pied, soit parce qu'elles sont issues de leurs propriétés.
- elles assurent l'abattage, le façonnage, le débardage, le tri par catégorie de bois.
- elles approvisionnent directement en bois une unité industrielle de première transformation ou, si ce n'est pas le cas, vendent ou revendent le bois à un utilisateur industriel ou à un particulier (bois de chauffage).

Produits connexes de scierie

Produits (chutes, plaquettes, sciures, écorces) issus des activités de sciage qui ont été auto-consommés, détruits ou cédés gratuitement dans l'année de l'enquête, même s'ils ont été produits lors d'un précédent exercice.

Agreste : la statistique agricole

Les informations et données de cette publication peuvent être reprises sous réserve d'indiquer la source

Direction régionale de l'alimentation, de l'agriculture et de la forêt
Service régional de l'information statistique et économique

Cité administrative Coligny
131, rue du faubourg Banner
45042 Orléans Cédex 1
Tél : 02.38.77.40.60 - Fax : 02.38.77.40.69
Courriel : srise.draaf-centre-val-de-loire@agriculture.gouv.fr
www.http://draaf.centre-val-de-loire.agriculture.gouv.fr/

Directeur de publication : Jean-Roch GAILLET
Rédacteur en chef : Gaëtan BUISSON
Rédacteur : Serge LEPROVOST
Composition : Marielle WOLL

Dépôt légal à parution
ISSN : 2496-5545
Prix : 2,50 €
Parution : février 2017

