



La production laitière en 2014

Les livraisons de lait de vache sont en hausse dans le Centre-Val de Loire

Même si le nombre de producteurs s'érode encore, en 2014, les livraisons de lait de vache augmentent dans la région Centre-Val de Loire. La production régionale est destinée quasi-exclusivement à l'industrie laitière. Les livraisons de lait de chèvre progressent également et permettent à la région de se maintenir au 4^e rang des régions productrices. Elle offre une place importante aux produits fermiers qui valorisent plus du tiers de la production.

En 2014, les livraisons régionales de lait de vache progressent de 5 % par rapport à 2013, se rapprochant du plus gros volume livré auprès des transformateurs, obtenu en 2012.

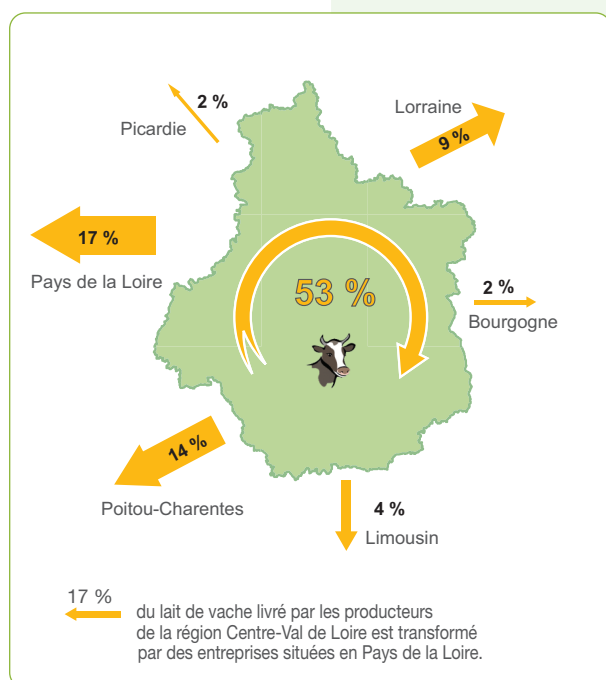
Sur le plan national, après une baisse de - 2 % constatée successivement en 2012 et 2013, les livraisons auprès des transformateurs s'accroissent de 5 %, volume le plus important depuis 1997.

Dans la région, la production finale de lait de vache s'établit à 468 millions de litres dont la quasi-totalité est destinée à l'industrie laitière. Une infime partie est transformée en produits fermiers

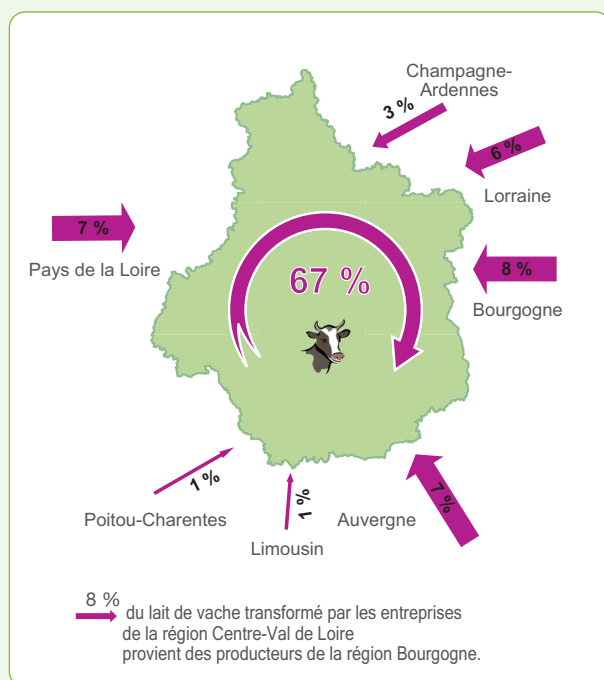
(0,4 %) ou écoulee en vente directe (0,5 %). Les livraisons proviennent de 948 producteurs. Leur nombre, en baisse de 5 %, confirme la tendance observée les années précédentes : cet effectif a fondu de près de 40 % au cours des dix dernières années.

La production laitière du Centre-Val de Loire est livrée auprès de 20 établissements dont 13 situés hors de la région. Ainsi, 47 % du volume régional est valorisé par des entreprises externes au Centre-Val de Loire. A l'inverse, 33 % du lait transformé par des entreprises régionales provient d'autres régions.

Destination des 463 millions de litres de lait de vache livrés par les producteurs du Centre-Val de Loire



Provenance des 369 millions de litres de lait de vache transformés par les entreprises du Centre-Val de Loire



Source : Agreste - Enquête annuelle laitière 2014

Le Centre-Val de Loire se maintient au quinzième rang des régions françaises pour la production de lait de vache

Avec 463 millions de litres de lait de vache livrés à l'industrie, le Centre-Val de Loire se situe à la quinzième position des régions françaises. Elle représente seulement 2 % du volume national, les trois

principales régions productrices étant dans l'ordre la Bretagne, les Pays de la Loire et la Basse-Normandie.

Livraisons de lait de vache à l'industrie par région

unité : million de litres

Région d'origine des producteurs	2014	2013	Évolution livraisons 2014/2013 (%)	Part des livraisons régionales / France en 2014 (%)
Bretagne	5 401	5 136	5,2	22
Pays de la Loire	3 841	3 614	6,3	16
Basse-Normandie	2 872	2 701	6,3	12
Rhône-Alpes	1 445	1 398	3,4	6
Nord - Pas-de-Calais	1 407	1 325	6,1	6
Lorraine	1 322	1 225	7,9	5
Franche-Comté	1 224	1 131	8,2	5
Auvergne	1 129	1 067	5,8	5
Picardie	921	888	3,7	4
Haute-Normandie	872	835	4,4	4
Midi-Pyrénées	774	773	0,2	3
Champagne-Ardenne	686	650	5,6	3
Poitou-Charentes	628	612	2,7	3
Aquitaine	530	541	-2,1	2
Centre-Val de Loire	463	442	4,8	2
Bourgogne	369	348	6,0	2
Alsace	310	290	7,0	1
Limousin	160	155	3,3	1
Languedoc-Roussillon	83	82	2,3	0
Ile-de-France	41	41	0,0	0
Provence-Alpes-Côte d'Azur	23	23	0,5	0
Corse	0	0	-	0

Source : Agreste - Enquête annuelle laitière 2014

Livraisons de lait de vache à l'industrie dans le paysage régional au 01/01/2016

unité : million de litres

Région d'origine des producteurs	2014	2013	Évolution livraisons 2014/2013 (%)	Part des livraisons régionales / France en 2014 (%)
Bretagne	5 401	5 136	5,2	22
Pays de la Loire	3 841	3 614	6,3	16
Normandie	3 744	3 536	5,9	15
Rhône-Alpes-Auvergne	2 574	2 465	4,4	11
Nord - Pas-de-Calais-Picardie	2 328	2 213	5,2	10
Alsace-Champagne-Ardenne-Lorraine	2 318	2 165	7,1	9
Bourgogne-Franche-Comté	1 593	1 479	7,7	7
Aquitaine-Poitou-Charente-Limousin	1 318	1 308	0,8	5
Midi-Pyrénées-Languedoc-Roussillon	857	855	0,2	3
Centre-Val de Loire	463	442	4,8	2
Ile-de-France	41	41	0,0	0
Provence-Alpes-Côte d'Azur	23	23	0,5	0
Corse	0	0		0

Source : Agreste - Enquête annuelle laitière 2014

Les livraisons de lait de vache à l'industrie

unité : million de litres

	2010	2011	2012	2013	2014
Cher	43,5	39,8	43,8	40,9	44,1
Eure-et-Loir	49,1	52,5	52,0	50,4	51,5
Indre	56,4	59,0	57,9	53,0	54,2
Indre-et-Loire	143,0	155,3	154,5	146,3	154,1
Loir-et-Cher	75,6	82,4	84,1	81,5	86,3
Loiret	72,5	77,5	75,4	70,1	73,1
Centre-Val de Loire	440,1	466,5	467,6	442,1	463,4

Source : Agreste - Statistique agricole annuelle et enquête annuelle laitière pour 2014

L'Indre-et-Loire, premier département producteur régional

Avec plus de 154 millions de litres de lait de vache, soit le tiers du volume régional, l'Indre-et-Loire est le principal département producteur de la région. Viennent ensuite le Loir-et-Cher et le Loiret qui produisent respectivement 19 % et 16 % du volume régional.

Davantage de lait de chèvre livré dans le Centre-Val de Loire

En 2014, 42,3 millions de litres de lait de chèvre ont été livrés à l'industrie, soit une hausse de 2 % par rapport à 2013. Au niveau national, l'augmentation se limite à 1 %. Les livraisons régionales proviennent de 374 producteurs. La baisse de 5 % de leur effectif s'inscrit dans la tendance observée les années précédentes : sur une période de 10 ans, un quart des producteurs ont disparu. Dans le même temps, les volumes ont progressé de 6 %.

La production finale, qui intègre la vente directe et la fabrication de produits fermiers, s'établit à 65,8 millions de litres, en hausse de 2 %.

Le Centre-Val de Loire reste la 4^e région productrice de lait de chèvre

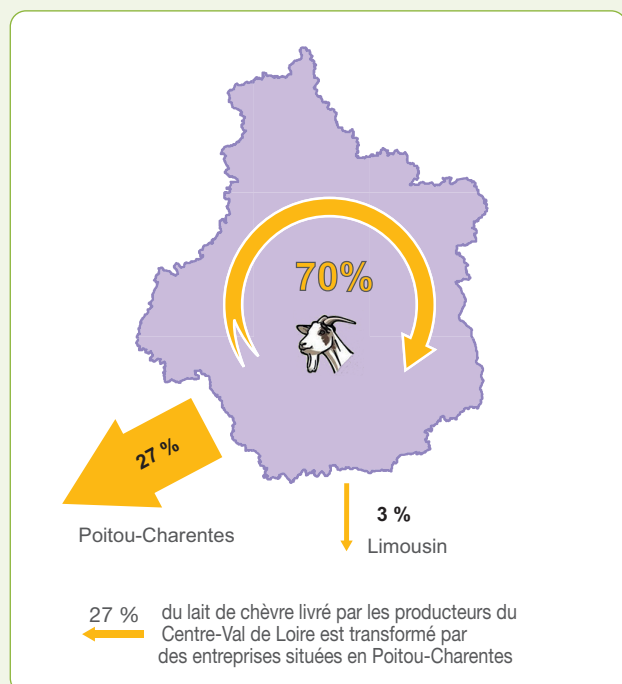
Le Centre-Val de Loire se caractérise par une production fermière importante comparativement aux autres régions françaises : 36 % du lait de chèvre est transformé en produits fermiers contre 22 % pour la France métropolitaine.

Avec 199 millions de litres de lait livrés à l'industrie, la région Poitou-Charentes est la 1^{ère} région productrice française. Suivent les régions Pays de la Loire, Midi-Pyrénées et le Centre-Val de Loire avec respectivement 88, 52 et 42 millions de litres. Dans le nouveau paysage régional 2016, le rang du Centre-Val de Loire resterait inchangé.

L'Indre reste le principal département producteur de la région (38 %), talonné par l'Indre-et-Loire (34 %).

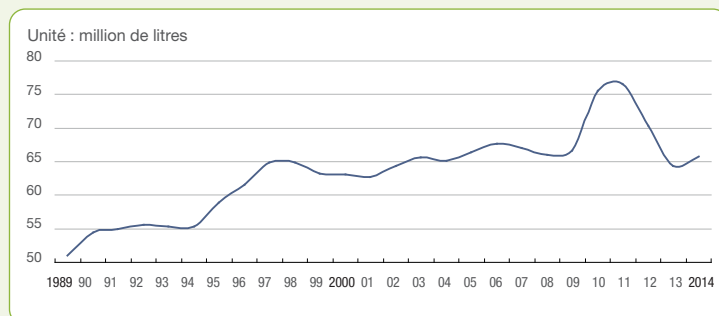
Huit établissements recueillent la production régionale de lait de chèvre. Quatre sont implantés dans la région et transforment 70 % des volumes livrés. Les 30 % restants, soit 13 millions de litres, sont destinés à d'autres régions. La région Poitou-Charentes valorise ainsi 27 % de la production régionale. Parallèlement, le Centre-Val de Loire draine 17 millions de litres de lait provenant d'autres régions : Rhône-Alpes, Poitou-Charentes, Pays de la Loire, Limousin, Bourgogne et Auvergne.

Destination des 42 millions de litres de lait de chèvre livrés par les producteurs du Centre-Val de Loire



Contrairement au lait de vache, la production de lait de chèvre n'est soumise à aucun quota. Un dispositif contractuel entre les producteurs et les industriels encadre sa production, notamment pour les fabrications de fromages sous AOP (appellation d'origine protégée).

Evolution de la production de lait de chèvre dans le Centre-Val de Loire



Source : Agreste - Statistique agricole annuelle et enquête annuelle laitière pour 2014

Les livraisons de lait de chèvre à l'industrie

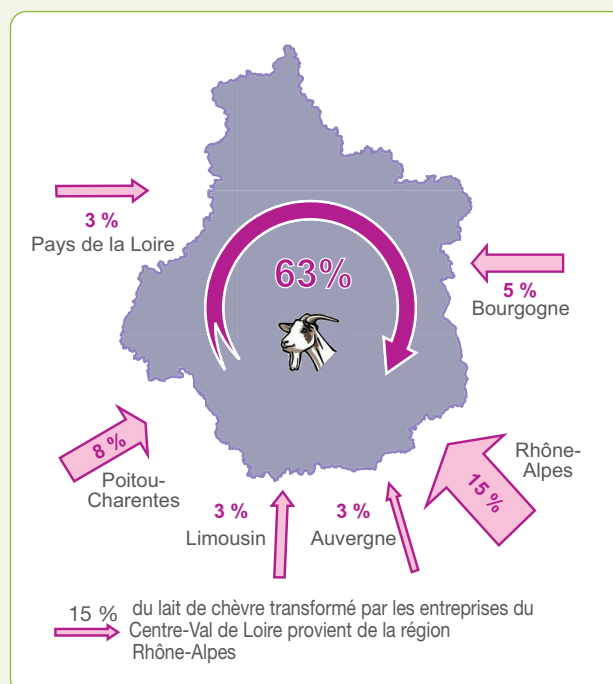
unité : million de litres

	2010	2011	2012	2013	2014
Cher	9,7	9,4	8,8	8,1	8,1
Indre	19,1	19,1	17,3	15,5	16,1
Indre-et-Loire	15,7	16,2	15,4	14,0	14,3
Loir-et-Cher	s	s	s	s	s
Loiret	s	s	s	s	s
Centre-Val de Loire	48,9	49,3	45,4	41,3	42,3

s : secret statistique

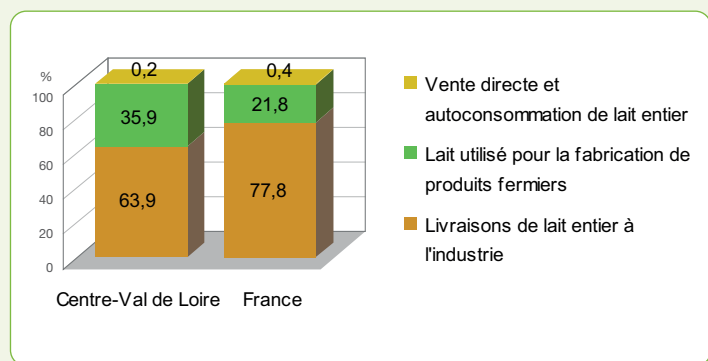
Source : Agreste - Statistique agricole annuelle et enquête annuelle laitière pour 2014

Provenance des 47 millions de litres de lait de chèvre transformés par les entreprises du Centre-Val de Loire



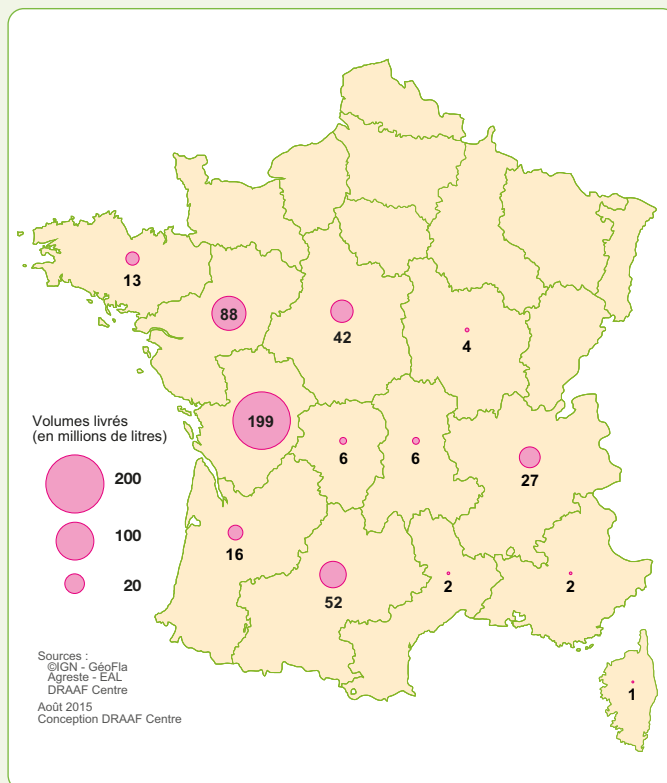
Source : Agreste - Enquête annuelle laitière 2014

Structure de la destination de lait de chèvre en 2014 dans le Centre-Val de Loire et en France



Source : Agreste - Enquête annuelle laitière 2014

Livraisons de lait de chèvre à l'industrie par région en 2014



Définitions

Production finale ou production totale de lait commercialisable : elle correspond à la production traite totale, déduction faite des pertes et de la quantité de lait utilisée pour l'alimentation des jeunes animaux.

Livraison de lait à l'industrie : elle correspond à la quantité de lait livrée par les producteurs d'un département considéré indépendamment du lieu d'implantation du collecteur (coopérative ou industriel privé).

Vente directe : elle est définie par opposition à la livraison à un collecteur agréé.

Principales productions de l'industrie laitière dans le Centre-Val de Loire en 2014

unité : milliers de litres pour les laits liquides, tonnes pour les autres produits

Productions	Quantités	Nombre d'entreprises	Part de la production Centre-Val de Loire/ France (%)
Laits liquides conditionnés	248 185	4	7
Crème conditionnée	29 122	4	8
Laits fermentés	135 685	8	8
Desserts lactés	32 350	3	5
Fromage de vache	13 126	7	1
Fromage de chèvre	9 093	10	10
Fromage de brebis	s	s	0

s : secret statistique

Source : Agreste - Enquête annuelle laitière 2014

Méthodologie

Cette publication a été réalisée à partir des résultats de l'enquête annuelle laitière.

Cette enquête est réalisée par correspondance par le Service de la Statistique et de la Prospective du ministère en charge de l'agriculture.

Sont enquêtés l'ensemble des établissements qui satisfont à l'une au moins des conditions suivantes :

- avoir collecté du lait de vache pour une quantité supérieure à 1 800 hl de lait dans l'année,
- avoir transformé du lait ou des produits laitiers de vache au cours de l'année de référence, en vue de livrer ou de fabriquer des produits laitiers finis ou semi-finis ou des produits assimilés,
- avoir collecté et/ou transformé du lait de chèvre ou de brebis au cours de l'année de référence.

Agreste : la statistique agricole

Direction régionale de l'alimentation, de l'agriculture et de la forêt
Service régional de l'information statistique et économique

Cité administrative Coligny
131, rue du faubourg Banner
45042 Orléans Cédex 1
Tél : 02.38.77.40.60 - Fax : 02.38.77.40.69
Courriel : srise.draaf-centre@agriculture.gouv.fr
Site internet : www.draaf-centre.agriculture.gouv.fr

Directeur de publication : Jean-Roch GAILLET
Rédacteur en chef : Gaëtan BUISSON
Rédactrice : Evelyne BELLOT-BERANRD
Composition : Marielle WOLL

Dépôt légal à parution
Prix : 2,50 €
Parution : octobre 2015



Les informations et données de cette publication peuvent être reprises sous réserve d'indiquer la source