



# Agreste Guyane

Numéro 6 - Novembre 2016



## Bilan fruits et légumes 2015

Le suivi des prix des productions agricoles est une priorité de la DAAF de Guyane qui fait partie du « Réseau des Nouvelles des Marchés ». Le « réseau RNM » délivre aux professionnels de l'agroalimentaire des informations sur les cours des fruits et légumes ainsi que d'autres produits frais périssables (horticulture florale, produits carnés, produits de la pêche...). L'appartenance de ce réseau au service public en fait un observateur neutre : objectivité et fiabilité lui permettent de produire une information de référence.

Le correspondant RNM est le chef du Service de l'Information Statistique et Économique de la DAAF de Guyane.

Les enquêteurs du service suivent quotidiennement les prix des fruits et légumes frais lors de la mise à disposition du produit au consommateur sur les marchés :

- une enquête deux fois par semaine sur les marchés forains, depuis 2000 à Cayenne, étendu en 2012 à Kourou et Saint-Laurent du Maroni.
- une enquête en grande surface une fois par quinzaine à partir du premier semestre 2017.

Toutes les mercuriales du mois (N - 1) sont consultables gratuitement sur le site de la préfecture de Guyane :

<http://www.guyane.pref.gouv.fr>

Si vous souhaitez les recevoir par courriel, vous pouvez vous abonner auprès du service :

[sise973@agriculture.gouv.fr](mailto:sise973@agriculture.gouv.fr)

ou

SISE, Parc Rebard - BP 5002

97305 Cayenne Cedex

Tél. : 05 94 29 63 61

Le Service Régional d'Information Statistique et Économique (SRISE) de la Direction de l'Alimentation, de l'Agriculture et de la Forêt (DAAF) de Guyane relève deux fois par semaine les prix de 28 fruits et 34 légumes frais produits en Guyane, présents sur les marchés de détail de Cayenne, Kourou et Saint-Laurent du Maroni. Les prix de vente au détail des légumes et fruits sur les marchés, dépendent de leur période de production, qui détermine la fréquence de l'offre (rareté ou abondance), des aléas climatiques, et de la fluctuation de la demande des consommateurs. Certaines productions végétales sont impactées par

une pluviométrie trop faible ou importante pendant les périodes de floraison, de fructification et de récolte : notamment le citron, les oranges et mandarines.

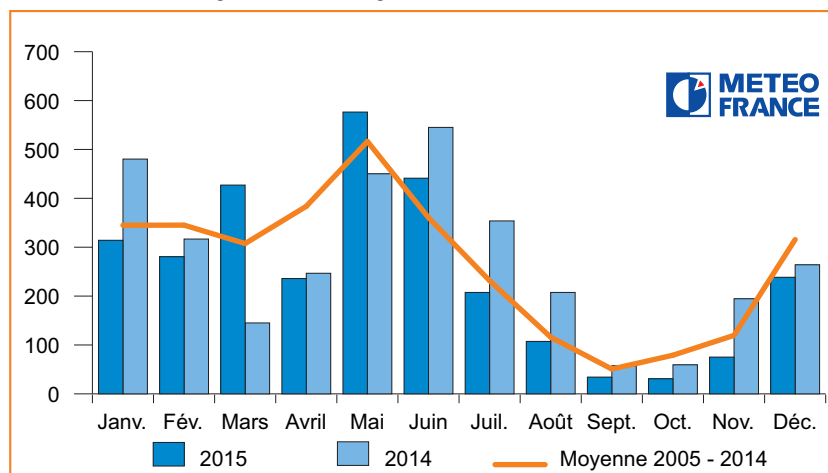
Les prix de vente au détail des légumes et des fruits sur les marchés ont augmenté de + 0,9 % en 2015 (médiane de l'évolution des prix moyens), contre + 2,4 % en 2014. Les évolutions mensuelles sont beaucoup plus volatiles, sous l'influence de la pluviométrie, des techniques culturales et de la saisonnalité de l'offre des produits. Le marché de Kourou affiche toujours les prix moyens les plus élevés, et celui de Saint-Laurent les plus bas.

### Climat en 2015

La Guyane a connu une année météorologique 2015 marquée par une saison abondante des pluies marquée (2 275 mm) et une période sèche (694 mm), longue à faible pluviométrie. Au premier semestre, la pluviométrie est similaire en intensité à celle de 2014 et de la tendance longue des dix der-

nières années. En 2015, les mois de janvier à février ont enregistré des pluviométries plus faibles qu'en 2014. À l'inverse, le mois de mars est caractérisé par une pluviométrie très abondante, près de 3 fois celle de mars 2014. Avril correspond traditionnellement à une accalmie (236 mm), similaire à

### Pluviométrie moyenne en Guyane



2014. De mai à juin, la pluviométrie a été de l'ordre de 1 000 mm, soit 10 % de plus que la tendance décennale. La forte saison sèche a entraîné un déficit permanent de pluies, pour chaque mois de juillet à décembre. Sur ces six mois, la pluviométrie a été inférieure de 40 % à celle de 2014, et de 25 % sur la moyenne des dix années antérieures.

Les productions végétales sont impactées par la variation des pluviométries. La plupart des productions sont plantées pour profiter d'un temps de récolte clément : comme les melons et pastèques en mai - juin, Les tubercules ont un cycle long de production et sont moins affectés, Les plantations fruitières et légumières sont des productions fragiles atteintes souvent par des maladies

en cas de fortes précipitations. Pour les plantations fruitières, la floraison naturelle est provoquée par les pluies. Les produits saisonniers affluent à certaines périodes sur le marché : oranges et mandarines en juin - juillet, L'offre de citron, produit récurrent sur le marché de Cayenne, baisse en cas de fortes précipitations ou de sécheresse en septembre - octobre.

## Analyse annuelle : des légumes et des fruits en légère hausse

En 2015, le prix médian annuel des fruits et légumes augmentait de 0,9 % : en hausse pour les légumes de 0,3 % et en hausse pour les fruits de 2,6 %. En 2014, il augmentait de 2,4 % pour l'ensemble, avec une hausse 1,0 % des légumes, accompagnée d'une hausse des fruits de 2,9 %.

Sur un an, plus de la moitié (58 %) des produits relevés connaît une hausse du prix moyen annuel. Cette évolution tient à la stabilité des prix des légumes, et la tendance à la hausse des prix des fruits : 53 % des légumes et 61 % des fruits en hausse. Certains produits font exception avec des hausses importantes pour les fruits, le citron (+ 12 %) et la carambole (+ 23 %), pour les légumes, la banane à cuire (+ 14 %), la tomate (+ 16 %), les haricots chinois (+ 25 %), pour les condiments, la ciboule (+ 22 %) et le persil (+ 25 %).

D'autres s'inscrivent en baisse marquée de plus de - 15 % : pour les fruits, parepou (- 16 %), goyave (- 31 %) et ramboutan (- 38 %) et pour les légumes, concombre piquant (- 16 %) et radis (- 24 %)

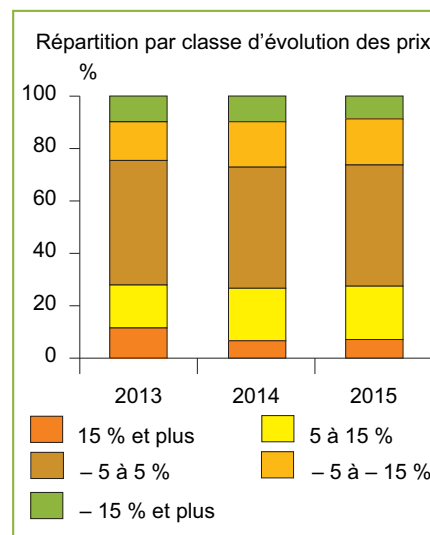
La variation des prix moyens annuels se répartit en 5 groupes suivant la classification suivante :

- 8,7 % en hausse supérieure à 15 %
- 17,6 % entre une hausse de 5 à 15 %
- 46,3 % en stabilité entre - 5 et 5 %
- 20,4 % en baisse de 5 à 15 %
- et 7,1 % en baisse supérieure à 1 %

L'année 2015 se caractérise par une stabilité dans le temps du nombre de produits à prix stable (46 % en 2014, 48 % en 2013) et une forte croissance du nombre de produits en hausse de 5 à 15 % (39 % en 2014, 15 % en 2013), et une diminution des baisses

supérieures à 5 % (17 % en 2014, 27 % en 2013).

### Évolution annuelle des prix de détail des fruits et légumes en Guyane



Source : SRISE - DAAF de Guyane

## Analyse mensuelle

L'étude des moyennes annuelles produit un effet d'écrasement. Si l'on s'intéresse aux évolutions mensuelles des prix, une plus grande volatilité des prix moyens de détail est constatée (fruits et légumes cumulés). En effet, l'influence de la pluviométrie, et la saisonnalité de l'offre des produits sur les marchés apparaît dans ces relevés mensuels.

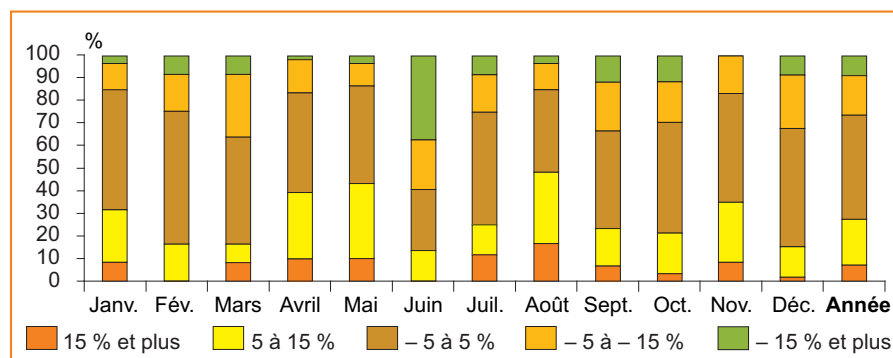
Sur un mois, la variation des prix la plus fréquente est la stabilité (- 5 % à 5 %), pour 46 % des produits (48 % des fruits et 46 % des légumes). Plus d'un produit sur trois connaît une variation mensuelle de prix plus marquée : à la hausse, pour 18 % des produits (de 5 à 15 %) et à la baisse pour 20 % (- 5 % à - 15 %).

Pour un fruit ou légume sur cinq, la variation est très forte : 8 % des produits à la hausse de plus de 15 % et

7 % à la baisse de plus de - 15 %. En janvier et février, les produits demeurent en grande majorité stable (60 % des produits en février), dû à une pluviométrie modérée. En mars, un produit sur trois subit une hausse de plus de 5 %. La tendance s'inverse

en avril et mai avec une baisse mensuelle marquée, respective de - 37 % et - 43 % des produits de plus de 5 %, et même de 10 % de plus de - 15 %. Au mois de juin, la variation des prix suit la courbe de très forte pluviométrie. Plus d'un produit (59 %) sur deux

### Évolution mensuelle des prix de détail des fruits et légumes en Guyane



Source : SRISE - DAAF de Guyane

connaît une hausse supérieure à 5 %, et 37 % supérieure à + 15 %. Ainsi, la salade atteint un prix moyen mensuel de 11,3 € en juin, contre 3,8 € en mai. En juillet, et plus prononcée en août, les fruits et légumes déclinent une tendance à la baisse : en août, un produit sur deux en baisse de moins de - 5 % et 17 % moins de

- 15 %. En septembre, l'évolution des prix est plus volatile : seulement 43 % des prix sont stables, 34 % sont orientés à la hausse, et 23 % à la baisse. Les prix des fruits sont particulièrement affectés par la sécheresse. D'octobre à novembre, les prix des fruits et légumes sont majoritairement, avec une légère tendance à la baisse,

sauf le prix du citron vert qui atteint 5,55 € en octobre.

En décembre, traditionnellement, les prix sont orientés à la hausse, près d'un produit sur trois connaît une hausse supérieure à + 5 % : la papaye atteint un prix moyen en décembre de 2,7 €, supérieur de 25 % à sa moyenne annuelle de 3,4 €.

## Analyse selon un panier de 12 produits

En constituant un panier de 9 légumes et 3 fruits, à partir des plus fréquents et plus importants en volume sur les étals des marchés, il apparaît des produits à prix stable (aubergines,

bananes à cuire, bacoves pommes, patates douces) et d'autres fortement marqués par des variations saisonnières (concombres, salades, citrons verts). En Guyane, l'état des

données sur la consommation alimentaire ne permet pas de le calcul d'indice d'un panier de référence des prix des fruits et légumes locaux, vendus sur les marchés.

### Évolution mensuelle des prix de détail d'un panier de 12 produits en Guyane en 2015

Unité : %

Produits du panier	Janvier	Février	Mars	Avril	Mai	Juin	Juillet	Août	Sept.	Oct.	Nov.	Déc.	Moyenne
Aubergines	0,0	3,0	- 3,9	- 1,0	- 5,7	40,1	8,2	- 0,4	- 7,3	- 5,5	- 7,5	- 13,9	0,7
Bananes à cuire	19,1	- 3,1	- 0,9	1,9	- 3,7	4,3	- 4,1	- 1,9	- 2,9	- 3,5	2,6	9,5	14,0
Concombres salades	- 3,4	20,0	1,2	- 10,0	- 2,0	58,0	- 25,7	- 30,1	19,5	2,7	- 5,3	- 15,4	- 2,6
Dachines	1,6	4,0	- 0,4	- 2,7	- 2,0	4,4	- 1,9	- 3,9	- 0,4	- 0,4	9,5	2,6	6,2
Haricots verts	- 7,3	23,2	- 0,5	- 9,4	- 6,8	45,4	- 3,9	- 17,6	- 2,3	10,3	- 11,1	0,7	2,7
Patates douces	1,4	- 2,5	- 3,7	- 6,8	- 9,4	4,1	- 1,7	0,4	0,9	2,2	11,9	18,6	4,6
Salades - laitues	8,6	22,8	5,4	- 28,5	2,2	185,6	- 44,5	- 40,0	18,5	- 12,3	- 10,1	19,8	0,6
Tomates	9,9	12,3	- 19,7	- 4,1	- 3,6	28,8	19,9	- 17,4	- 12,9	2,9	5,8	- 4,7	16,8
Couac	- 0,7	0,7	1,8	- 2,5	0,5	0,7	3,0	- 4,0	- 0,2	0,7	- 0,5	1,8	- 2,5
Bacoves pommes	3,3	- 4,7	9,9	- 7,0	0,5	- 1,1	0,0	0,0	3,3	- 1,6	0,5	3,7	3,4
Citrons verts	- 9,8	4,8	- 27,5	- 25,3	- 6,2	77,0	10,2	5,5	31,5	62,1	- 15,1	- 25,1	11,2
Oranges	- 2,9	10,0	7,0	2,5	8,8	- 6,7	- 6,7	- 10,3	5,2	9,8	- 2,5	- 2,0	4,0

■ Plus de - 5 % ■ - 5 à + 5 % ■ Plus de 5 %  
Source : SRISE - DAAF de Guyane

L'évolution mensuelle des prix ressentie par le consommateur diffère fortement de l'évolution annuelle, souvent moins marquée. La perception de l'évolution des prix dépend des produits achetés, selon ses préférences et ses moyens, des points de vente où il les achète. La fluctuation des prix des produits de base comme le citron vert, la banane à cuire, la salade, le couac ou la dachine, forme la référence de la perception du consommateur sur une hausse ou baisse des prix.

De 2013 à 2015, les prix moyens des 12 produits du panier ont augmenté, excepté la salade peyi et la banane à cuire. Si le quart des produits affiche une stabilité des prix sur trois ans, la moitié connaît une hausse comprise entre + 5 et 15 %. La tomate et le

### Évolution annuelle de prix de détail du panier de 12 produits sur le marché de Cayenne

Produits du panier	Prix moyen (€)			Évolution (%)			Moyenne annuelle 2015/2013 (%)
	2013	2014	2015	2014/2013	2015/2014	2015/2013	
Aubergines	2,03	2,34	2,34	15,3	0,3	15,6	7,5
Bananes à cuire	2,42	1,82	2,08	- 24,9	14,5	- 14,0	- 7,3
Concombres salades	1,69	1,56	1,75	- 7,8	12,4	3,6	1,8
Dachines	2,60	2,31	2,54	- 11,3	10,1	- 2,3	- 1,2
Haricots verts	4,23	4,32	4,72	2,0	9,3	11,5	5,6
Patates douces	2,51	2,44	2,59	- 3,0	6,5	3,3	1,7
Salades - laitues	5,13	4,62	4,61	- 9,9	- 0,1	- 10,0	- 5,1
Tomates	4,31	4,08	5,10	- 5,3	24,8	18,2	8,7
Couac	4,55	4,99	4,86	9,8	- 2,7	6,8	3,4
Bacoves pommes	1,84	1,84	1,96	0,4	6,3	6,7	3,3
Citrons verts	1,85	2,56	2,60	38,0	1,4	40,0	18,3
Oranges	1,72	1,89	1,85	9,9	- 2,2	7,5	3,7

Source : SRISE - DAAF de Guyane



citron vert connaissent des évolutions plus marquées avec + 18 % et + 40 %. Le prix moyen annuel de la tomate a fortement augmenté en 2014 de + 24 %. Le prix moyen annuel du citron vert a connu une forte hausse en 2014 (+ 38 %), puis une hausse

modérée en 2015 (1,4 %). Le citron vert, comme toute plantation fruitière, dépend pour sa floraison de l'intensité pluviométrique. En cas de trop fortes pluies comme en juin, le prix moyen du citron vert s'envole du fait d'une moindre offre. Le phénomène s'accen-

tue en septembre, octobre du fait de la sécheresse : avec un prix modal de 5 € et un prix maximum sur les étals jusqu'à 7 €. Le renouvellement des vergers provoque une hausse structurelle du prix du citron vert, par une baisse de la production.

## Analyse par produit sur le marché de Cayenne de 2013 à 2015

Le marché de Cayenne est divisé en espace producteurs et revendeurs. Les étals des 60 producteurs sont plus nombreux et plus achalandés. L'offre importante sur le marché de Cayenne met les vendeurs en situation de concurrence. Les premiers étals installés fixent un prix repris par les autres vendeurs à plus ou moins 25 %. Les revendeurs ont un prix de l'ordre de 30 à 50 % supérieur. En raison des phénomènes climatiques et de la saisonnalité des productions de fruits et légumes, les marchés ne sont pas approvisionnés en quantité égale tout au long de l'année. Les prix suivent la fluctuation de l'offre : augmentation pour une offre

faible et diminution pour une offre abondante (manque d'infrastructures de stockage).

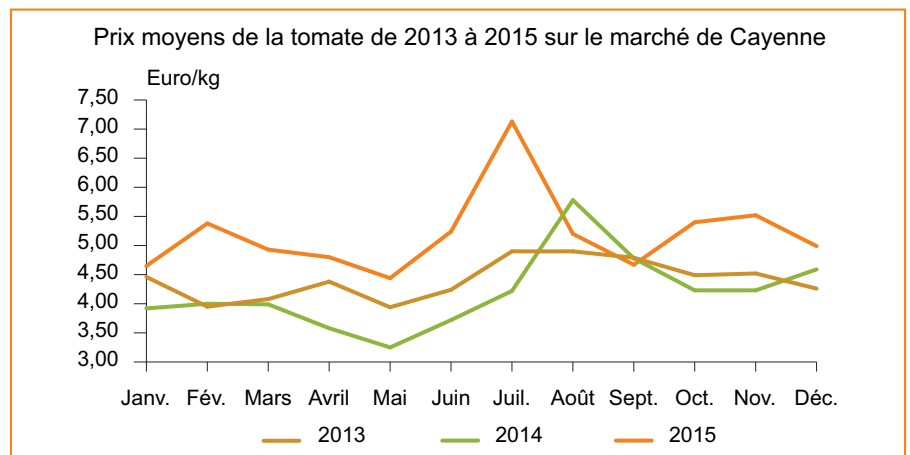
### La tomate

Le cours de la tomate a suivi une évolution saisonnière marquée. Le prix moyen mensuel a été supérieur de 1 € à celui de 2015. La vente de la tomate peyi est orientée à la hausse en janvier, pour atteindre 5,38 € en février. De mars à mai, le cours connaît une période de baisse régulière, pour s'établir à 4,44 € (3,25 €

en mai 2014). De juin à juillet, le cours connaît une très forte augmentation : + 18 % en juin, + 36 % en juillet. En août, la tendance s'inverse brutalement : - 27 %, pour revenir en septembre à un prix d'équilibre à 4,67 €. En octobre, avec la poursuite de la saison sèche, le prix de la tomate repart à la hausse jusqu'à 5,5 € et diminue en décembre. Sa fluctuation est comprise entre un minimum de 3,44 € en mai et un maximum de 7,13 € en juillet. Le cours moyen annuel a augmenté fortement de 16,8 % à 4,80 €.



### Envolée des cours de la tomate en août



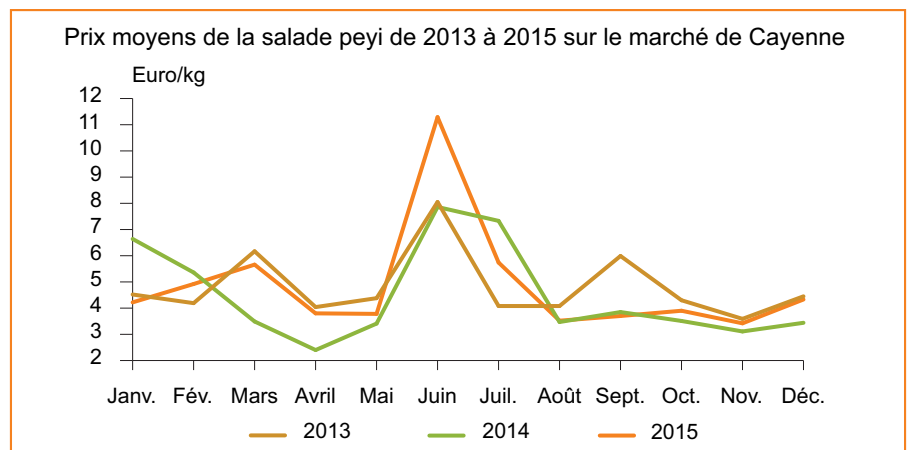
Source : SRISE - DAAF de Guyane

### La salade peyi

Le cours de la salade est fortement corrélé aux variations météorologiques. En 2015, le pic de saisonnalité a connu une amplitude très supérieure à celle de 2013 et 2014, plus resserrée sur une courte période et forte en amplitude.

Son cours connaît une augmentation régulière de l'ordre de + 15 % par mois, pour s'établir de 4,22 € en janvier à 5,66 € en mars. Il subit une période de baisse d'avril à mai, de l'ordre de - 33 %, pour s'établir à un cours bas de 3,78 €. Le mois de juin correspond à une pénurie de l'offre

### Forte variation saisonnière de la salade en juillet - août



Source : SRISE - DAAF de Guyane

de tomates sur le marché de Cayenne. Le prix moyen mensuel est multiplié par 3 à 11,29 €. Le prix de la tomate revient en deux mois en forte baisse (- 50 % en juillet, - 40 % en août). De septembre à novembre, le cours est stable autour d'un cours de 3,5 à 4 €.

En décembre, le cours repart à la hausse : + 27 %.

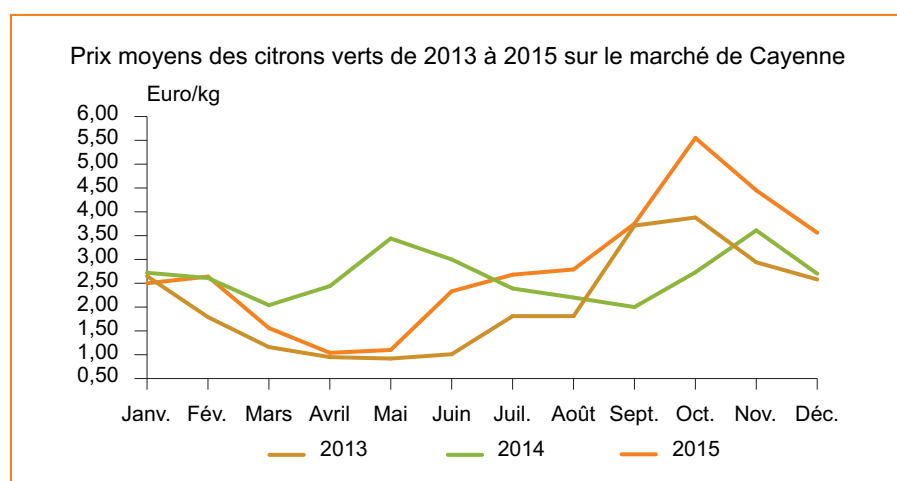
En 2015, le cours moyen mensuel s'est inscrit 0,4 € au-dessus de sa valeur en 2014. Le cours moyen annuel 2015 a été stable à 4,61 €.

### Le citron vert

L'année 2015 est marquée par une très forte saisonnalité avec un fort mouvement de baisse de janvier à mai et une envolée des prix de juillet à octobre. Son cours moyen a été inférieur de 85 centimes sur les 6 premiers mois à la même période de 2014 : 2,71 € de janvier à juin 2014, contre 1,86 € en 2015. De janvier à mai, le cours du citron baisse régulièrement pour s'établir à 1,1 € en mai. En juin, le cours double en un mois : + 112 % à 2,33 €. Le cours du citron

se stabilise en juillet - août à 2,79 €. De septembre à octobre, le cours repart à la hausse pour s'établir à son cours maximum de 5,55 €. En 2015, le cours moyen a été volatile entre 1,04 € et 5,55 €, pour un cours moyen annuel de 2,60 €.

### Flambée des cours du citron vert d'août à octobre



Source : SRISE - DAAF de Guyane



## Comparaison des prix relevés sur les marchés de Guyane

L'offre des produits agricoles mis en vente sur les marchés de Guyane (Cayenne, Kourou et Saint-Laurent) diffère en nombre d'emplacements dédiés et donc en volume offert à la clientèle, selon la commune. La comparaison spatiale est réalisée sur les 62 fruits et légumes relevés, dont 60 sont présents sur les trois marchés. L'étude des prix moyens annuels par marché établit une différence de prix de détail par marché de vente.

Les prix des marchés du Littoral deviennent similaires. Sur les étals,

les prix moyens les plus élevés représentent 50 % des produits à Kourou et 45 % à Cayenne, alors que respectivement 5 et 13 % des produits y ont leur cours moyen minimum.

La comparaison entre les marchés de Cayenne et Saint-Laurent du Maroni est de plus en plus à l'avantage du marché de l'Ouest Guyanais.

En effet, 28 des 62 produits ont leur cours le plus élevé à Cayenne, contre seulement 3 à Saint-Laurent du Maroni. À l'inverse, 51 produits ont

leur cours minimum sur le marché de l'Ouest, contre 8 à Cayenne.

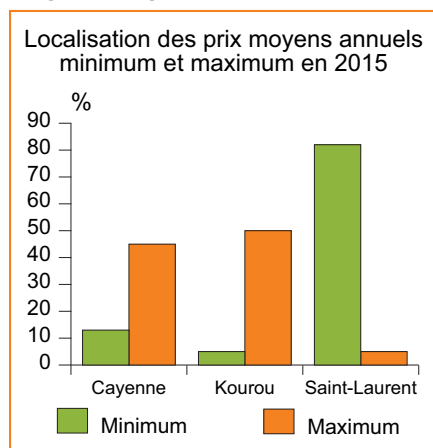
L'analyse est la même suivant la nature du produit étudié : fruits ou légumes. Le marché de Saint-Laurent du Maroni présente sur ses étals le plus grand nombre de légumes à prix moyen le plus bas : 88 % des légumes et 75 % des fruits.

Le marché de Cayenne offre à ses consommateurs un produit sur huit à son prix moyen le plus bas.

## Étude des prix moyens sur les marchés de Guyane

L'analyse des relevés de prix moyens annuels dans les 3 communes montre une grande disparité. La moitié des fruits et légumes a une différence supérieure à 34 % entre son prix minimum relevé sur un premier marché et son prix maximum relevé dans un autre marché. L'écart des prix a diminué en un an : 40 % en 2014. Plus d'un produit sur quatre a une différence de prix supérieure à 50 %.

### Le marché de Saint-Laurent de plus en plus le moins cher



Source : SRISE - DAAF de Guyane

La part des produits avec une différence inférieure à 20 % (entre les prix moyen minimum et maximum,) est stable : 29 % en 2015, 30 % en 2014. Un fruit et légume sur douze a une différence de prix inférieure à 10 %. Les produits avec des prix stables sur les 3 marchés, sont le ramboutan, la banane à cuire et la salade.

Il est à noter que 11 % des fruits et légumes ont une différence supérieure à 70 % (5 % en 2014).

La palme revient à la tayove et l'igname violet avec un prix moyen variant du simple au double, entre Cayenne, et Saint-Laurent du Maroni.

L'analyse diffère selon la nature du produit : fruit ou légume.

L'écart de prix est plus accentué pour les légumes selon les marchés que pour les fruits : plus de 40 % des fruits ont un différentiel de prix inférieur à 20 %, contre seulement 14 % des légumes. Un fruit sur trois a un différentiel supérieur à 40 %. La palme revient au corossol et au maracudja avec un écart de 77 %. Côté légumes, la part avec un différentiel supérieur à 40 %, est plus importante : 50 % et près de 30 % des légumes ont une différence de prix de 60 % selon le marché.

### Comparaison spatiale des prix moyens sur les marchés de Guyane en 2015

Unité : nombre de produits

		Cayenne			Kourou			Saint-Laurent		
		2013	2014	2015	2013	2014	2015	2013	2014	2015
Minimum	Légumes	5	6	3	3	1	1	26	27	30
	Fruits	12	5	5	0	3	2	16	20	21
	<b>Total</b>	<b>17</b>	<b>11</b>	<b>8</b>	<b>3</b>	<b>4</b>	<b>3</b>	<b>42</b>	<b>47</b>	<b>51</b>
Maximum	Légumes	11	9	16	20	23	17	3	2	1
	Fruits	5	5	12	16	20	14	7	3	2
	<b>Total</b>	<b>16</b>	<b>14</b>	<b>28</b>	<b>36</b>	<b>43</b>	<b>31</b>	<b>10</b>	<b>5</b>	<b>3</b>

Source : SRISE - DAAF de Guyane

### Comparaison d'un panier de 12 produits

Comme pour les 62 produits, l'analyse des prix moyens annuels dans les 3 communes montre une grande disparité. Le panier se décompose en 3 classes de produits identiques de

2013 à 2015 : la première avec une faible différence entre le prix minimum et maximum des 3 marchés (inférieur à 10 %), la seconde avec une fluctuation moyenne (de 11 à 30 %), la

troisième avec un écart important (supérieure à 30 %). En 2015, l'écart de prix a diminué pour le citron vert : 48 % en 2014, 34 % en 2015. Le concombre salade est le produit du

### Comparaison du panier de 12 produits par marché en 2015

Unité : prix moyen en €/kg

Produits du panier	Cayenne	Kourou	Saint-Laurent	Guyane	Écart maximum sur minimum (%) 2014	Écart maximum sur minimum (%) 2015
Concombres salades	1,68	1,82	1,13	1,54	7	62
Dachines	2,60	2,93	2,13	2,55	10	38
Patates douces	2,65	2,75	2,01	2,46	22	37
Citrons verts	2,83	3,01	2,25	2,71	48	34
Aubergines	2,28	2,51	1,91	2,23	3	32
Couac	4,87	4,42	4,04	4,38	40	20
Haricots verts	4,63	4,23	4,01	4,23	19	15
Bacoves pommes	1,96	1,94	1,75	1,88	43	12
Tomates	5,13	4,60	4,69	4,80	40	12
Oranges	1,84	2,04	1,95	1,93	55	10
Salades - laitues	4,49	4,38	4,19	4,33	23	7
Bananes à cuire	2,08	2,15	2,10	2,11	5	3

Source : SRISE - DAAF de Guyane

panier avec un prix moyen de vente le plus volatile : + 62 % entre Cayenne et Saint-Laurent. À l'inverse, la banane à cuire, l'orange et la salade ont

des des prix moyens similaires géographiquement. Les prix moyens du marché de l'Ouest Guyanais affichent leur maxi-

mum pour les produits à prix similaires, et leur minimum pour les prix à moyenne et forte amplitude.

## Analyse par produit sur les marchés de Guyane en 2013

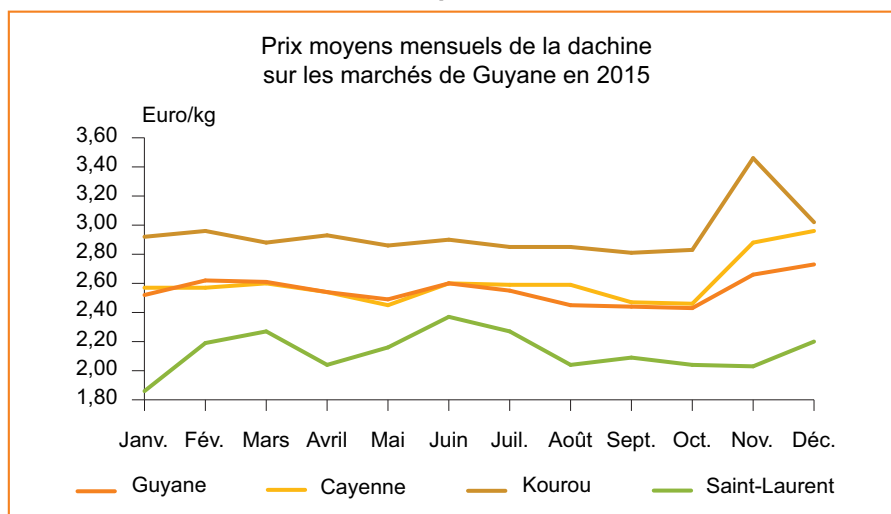
### Dachine

Le cours moyen de la dachine suit trois évolutions parallèles : un cours haut à Kourou, un cours médian à Cayenne et un cours bas à Saint-Laurent. De janvier à octobre, le cours est stable à un niveau de 2,40 € à 2,60 € à Cayenne et 2,98 à 2,95 € à Kourou. Le différentiel entre les deux marchés oscille en moyenne entre 25 et 40 centimes d'euros. De novembre à décembre, le cours de la dachine connaît une hausse nette de + 22 %, suivie d'une baisse de - 13 % à Kourou. Sur le marché de Cayenne, la hausse est importante sur les deux derniers mois (+ 20 %). En décembre, le prix de la dachine à Cayenne a presque rejoint celui du marché de Kourou : 2,96 € et 3,02 €. L'évolution mensuelle du prix est différente sur le marché de Saint-Laurent. En 2015, le cours de la dachine connaît des mouvements saisonniers de faible amplitude. De janvier à juin, le cours

est en hausse : + 27,7 % en 6 mois. De juillet à décembre, la dachine se vend à un prix plus bas : - 11 % soit une baisse de près de 20 % en six mois. En 2015, le prix moyen de la dachine a augmenté de 15 % à

Cayenne, 3 % à Kourou et 18 % à Saint-Laurent. À Saint-Laurent, la dachine est proposée en 2015, à 0,5 € de moins qu'à Cayenne, à 0,8 € de moins qu'à Kourou.

### Trois marchés et trois niveaux de prix



Source : SRISE - DAAF de Guyane

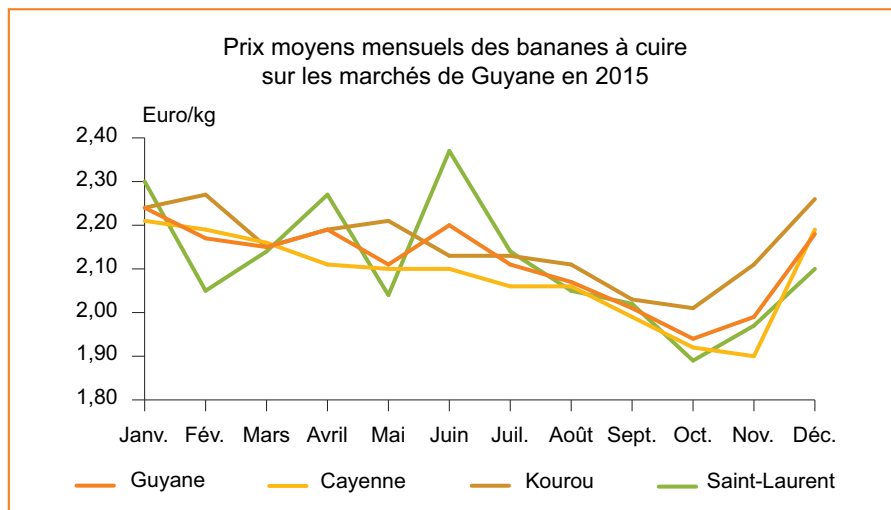
### Banane à cuire

Les cours moyens annuels des trois marchés sont proches, compris entre 1,9 et 2,4 €. Le prix moyen annuel de la banane à cuire est pratiquement stable sur les trois marchés : + 1 % dans la ville spatiale et - 1 % à Cayenne et - 3 % à Saint-Laurent. En 2013 (- 22 %) et en 2014 (- 17 %), le cours a subi deux années de tendance à la baisse. En 2015, le cours de la banane à cuire s'est stabilisé. Les variations saisonnières ont été très amorties en 2015. La fourchette entre les prix minimum et maximum est stable en 2015 : 15 % à Cayenne (52 % en 2013), 15 % à Kourou, et 17 % à Saint-Laurent.

L'évolution des prix a été plus marquée sur le marché de Saint-Laurent avec des pics de hausse, déconnec-

tés des deux autres marchés. Ainsi au mois de juin, le cours est à 2,37 € dans l'Ouest.

### Deuxième année de baisse des prix

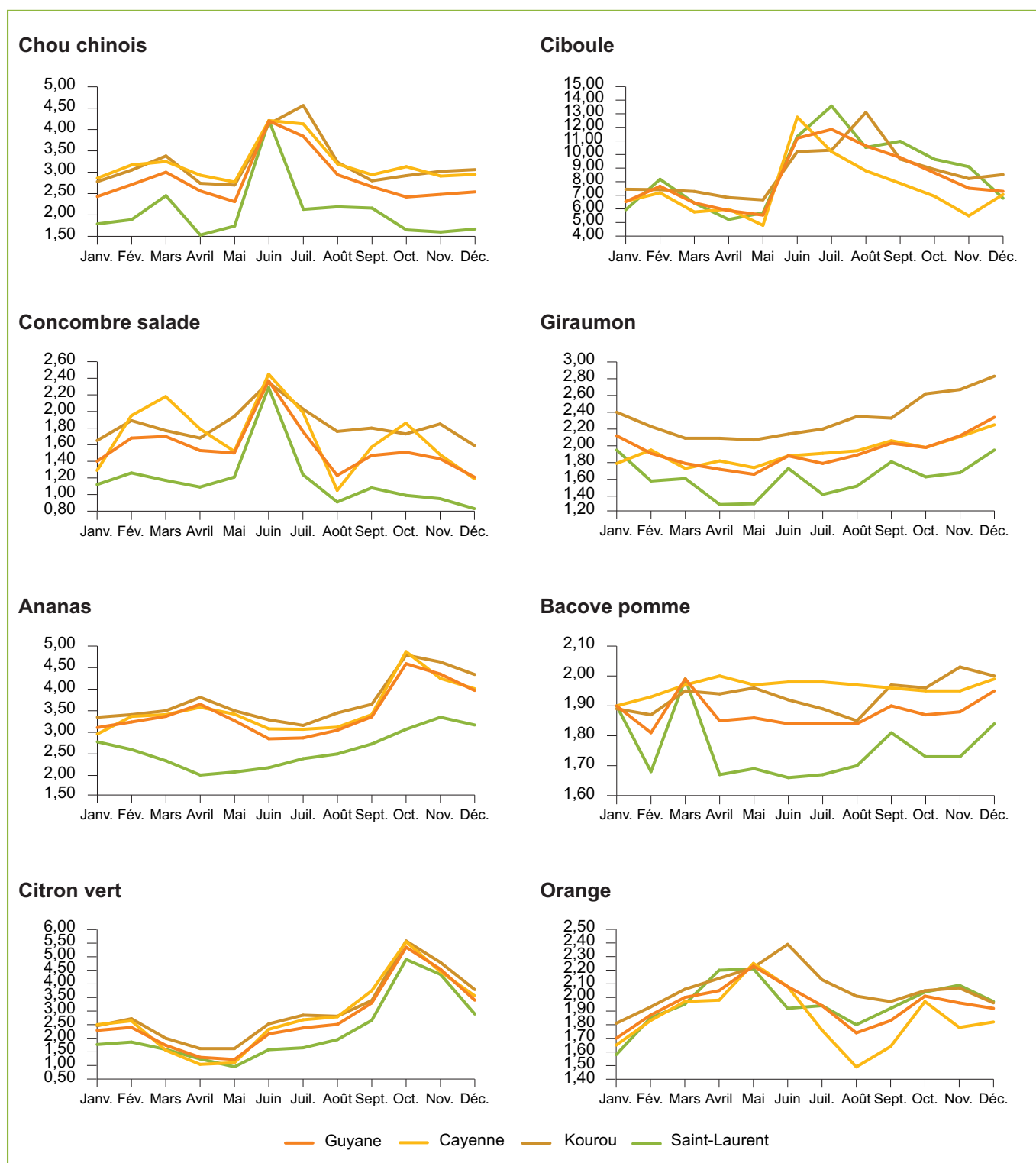


Source : SRISE - DAAF de Guyane



## Évolution de 8 fruits et légumes en 2015

Prix moyens sur les marchés de Guyane en euro par kg



Source : SRISE - DAAF de Guyane



## Agreste : la statistique agricole

Direction de l'Alimentation, de l'Agriculture et de la Forêt  
Service Régional de l'Information Statistique et Économique

Parc Rebard - BP 5002 - 97305 Cayenne Cedex Tél. : 05 94 29 63 74 - Fax : 05 94 29 63 63

■ Directeur de la publication : Mario Charrière ■ Rédacteur en chef : Jean-Christophe Lambert  
■ Photos : DAAF Guyane ■ Composition : SSP ■ Impression : AIN - Ministère de l'Agriculture  
■ Dépôt légal : à parution ■ ISBN : 978-2-11-097709-0 ■ © Agreste 2015 ■ Prix : 2,50 €