

La production maraîchère à La Réunion

Des exploitations maraîchères dynamiques et diversifiées qui produisent tout l'éventail des légumes tropicaux et tempérés en tirant parti des gradients d'altitude et d'exposition climatique

Cette étude vise à présenter les principales caractéristiques des exploitations maraîchères, produisant des légumes frais, des melons, des fraises, des tubercules et des légumes secs (lentilles, pois, haricots...). Seront analysées celles qui sont spécialisées ; mais aussi celles pour lesquelles ces cultures viennent en complément d'une autre activité dite principale, comme la canne, les fruits, ou l'élevage.

Les superficies en légumes ont regagné le terrain perdu

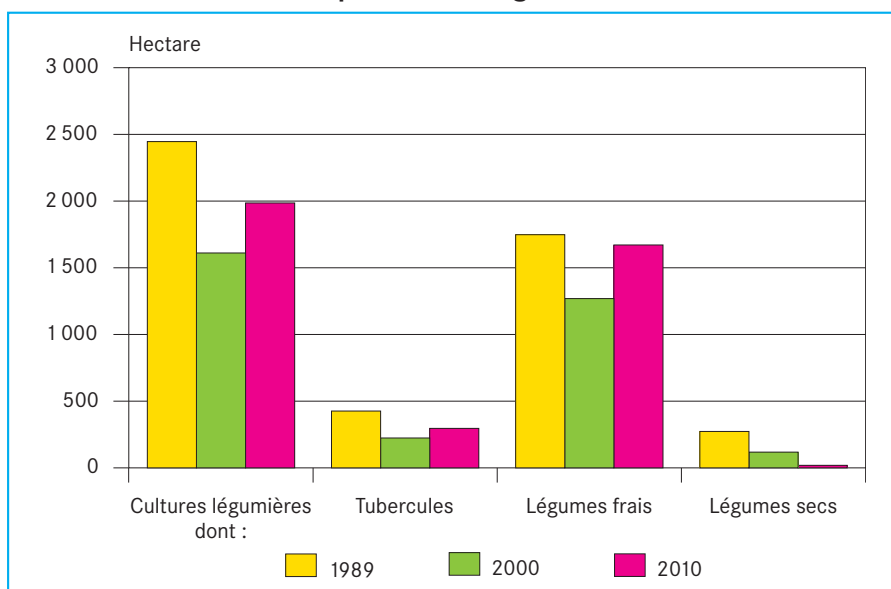
La culture des légumes et des tubercules a toujours été très présente sur l'ensemble de l'île de La Réunion ; en particulier dans le sud.

Avec 2 000 ha de cultures et 2 706 exploitations légumières, ces productions retrouvent dynamisme et croissance et poursuivent leur développement dans leurs bassins traditionnels.

Au cours des 20 dernières années, les productions maraîchères ont connu des



Évolution des superficies en légumes sur 20 années



Source : DAAF La Réunion - Agreste - Recensement Agricole

fluctuations de surface importante ; dont un net fléchissement au cours des années 2000 ; mais un nouvel essor est apparu depuis, soutenu par la croissance de la demande locale, le renforcement de l'organisation de la filière et par des politiques publiques incitatives.

Les cultures de légumes frais occupent en 2010, 1 986 ha, en progression de + 23 % depuis le précédent recensement de 2000. Les tubercules sont cultivés sur 296 ha, en progression de + 32 % ; en revanche les légumes secs, et en particulier les lentilles ont fortement reculé, pour atteindre seulement 19 ha en 2010.

Dans le même temps le nombre d'exploitations légumières a également nettement progressé ; elles sont passées de 2 167 en 2000 à 2 706 en 2010.

Des exploitations de taille souvent inférieure à 1 ha

Les exploitations de maraîchage sont généralement de petite taille : leur superficie moyenne reste stable autour de 74 ares.

La répartition par tranches de surface en légumes, fait apparaître que 3/4 des exploitations ont moins d'1 ha ; elles cultivent 1/3 de la sole légumière de l'île. Autrement dit, les plus grandes exploitations (de plus de 1 ha) cultivent les 2/3 de la sole légumière. Parmi celles-ci, les exploitations comprises entre 1 et 3 ha sont les plus nombreuses

(518) soit 19 %, et elles exploitent 45 % de la sole en légumes. Mais ces chiffres ne tiennent pas compte à ce stade

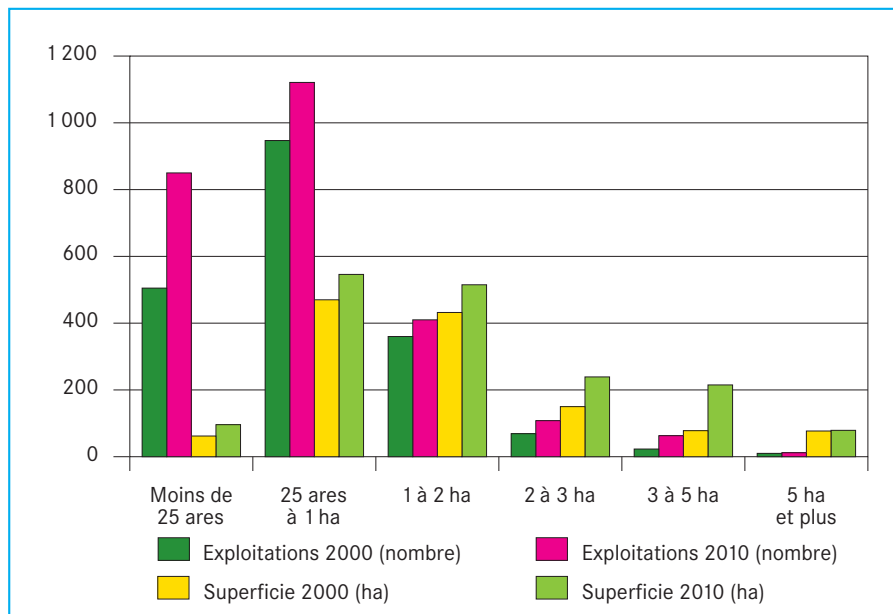
ni des superficies développées, ni des superficies sous serres ou abris, qui seront abordées plus loin.

	2000		2010	
	Exploitations (nombre)	Superficie (ha)	Exploitations (nombre)	Superficie (ha)
Ensemble cultures légumes	2 167	1 611	2 706	1 986
dont en ayant :				
Légumes frais	1 914	1 269	2 544	1 671
Tubercules, racines et bulbes	426	224	654	296
Légumes secs	358	118	59	19

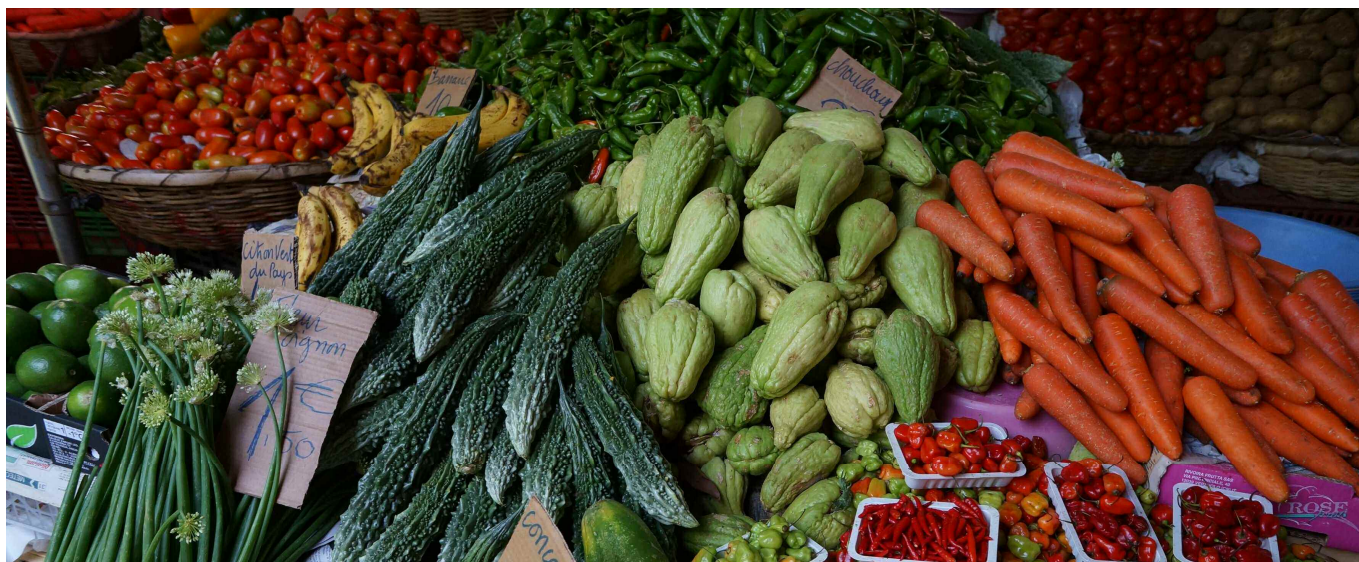
Source : DAAF La Réunion - Agreste - Recensement Agricole

Répartition des exploitations selon leur surface

Exploitations produisant des légumes frais (hors légumes secs et tubercules)



Source : DAAF La Réunion - Agreste - Recensement Agricole



Le nombre d'exploitations de moins de 1 ha a fortement progressé de 519 exploitations supplémentaires en 10 ans, celles de plus de 1 ha ont elles aussi augmenté de 131 exploitations ; soit une progression globale de 650 exploitations, malgré la compensation des cessations d'activité et des départs à la retraite. Cette tendance traduit le dynamisme de cette filière, de nouveaux maraîchers s'installent, souvent sur de petites structures, ou en créant un atelier supplémentaire sur leur exploitation existante.

Des investissements importants dans la construction de serres légumières

Les petites superficies correspondent pour partie à des surfaces couvertes, serres ou abris hauts. Bien que la plupart des légumes courants peuvent être

produits à La Réunion grâce à l'ensoleillement, à l'altitude et aux réserves en eau ; le développement des cultures sous abris a permis de limiter les risques liés aux aléas climatiques. En 20 ans la superficie de légumes produits sous abris a été multipliée par 10 en passant de 4,5 ha en 1989 à 45 ha en 2010 ; et les 190 exploitations en ayant ont une surface moyenne couverte de 22 ares.

Progression des superficies sous serres et abris hauts

	1989	2000	2010
Exploitations (nb)	31	106	190
Superficie (ha)	4,5	11,06	45,16

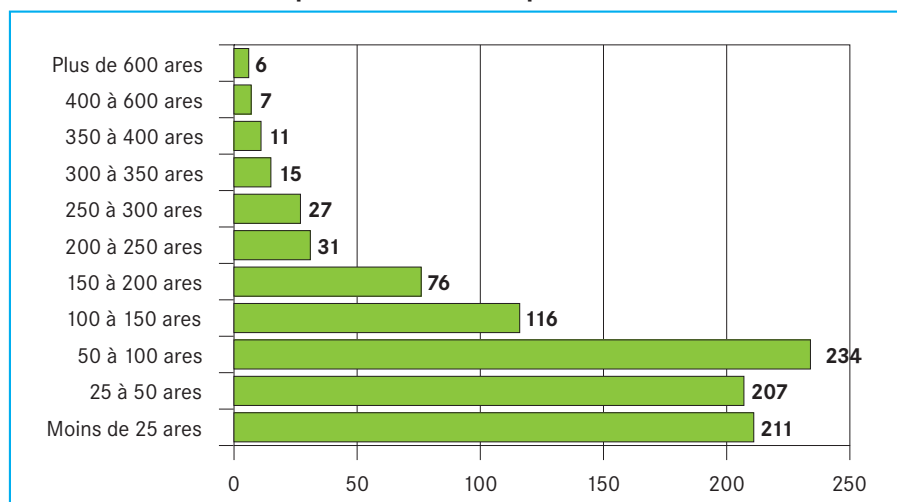
Source : DAAF La Réunion - Agreste - Recensement Agricole

1/3 des exploitations légumières sont spécialisées : la production de légumes est leur orientation technico-économique principale

Parmi les 2 706 exploitations produisant des légumes, les exploitations spécialisées sont au nombre de 941 soit 35 % ; et elles cultivent 48 % de la sole légumière. L'autre partie importante (716 ha) se situe au sein d'exploitations de polyculture ou polyélevage assez diversifiées, au nombre de 1 050. Dans ces dernières la sole légumière n'occupe que 17 % de l'ensemble de leur SAU, utilisée pour d'autres cultures ou de l'élevage.



Répartition des exploitations légumières spécialisées, par tranches de superficie



Source : DAAF La Réunion - Agreste - Recensement Agricole

Orientation et surface en légumes parmi les exploitations ayant des légumes (frais, secs, tubercules)

Spécialisation des exploitations	Exploitations avec légumes (nombre)	Surface en légumes (ha)	SAU (ha)	% SAU en légumes	Surface moyenne en légumes (ha)
Polyculture et polyélevage	1 050	716	4 282	17	0,68
Maraîchères	941	955	1 641	58	1,01
Canne à sucre	296	161	2 065	8	0,54
Fruitières	219	0	714	9	0,30
Horticoles	100	70	198	35	0,70
Hors-sol (porcs et volailles)	94	17	126	14	0,18
Bovins, ovins, caprins	6	1	130	1	0,17
Ensemble	2 706	1 985	9 157	22	0,73

Source : DAAF La Réunion - Agreste - Recensement Agricole

Ces chiffres montrent qu'une partie significative des surfaces en légumes se situe dans les exploitations spécialisées ; mais qu'une part prépondérante (52 %) est présente dans les exploitations qui s'appuient sur une diversification de leurs productions ; le maraîchage se trouve alors combiné avec d'autres productions végétales ou animales. C'est ainsi le cas de 296 exploitations dont la canne à sucre est la principale spéculation et qui exploitent simultanément des légumes, pour une superficie de 161 ha, soit une sole légumière moyenne de 54 ares par exploitation.

Des systèmes de production diversifiés dans lesquels les légumes sont associés à d'autres cultures

En poursuivant l'analyse et en considérant les seules exploitations de plus de 20 ares de légumes ou tubercules, on constate que 438 d'entre elles cultivent de la canne, sur une superficie moyenne en canne de 5,94 ha ; ceci tend à montrer que la diversification des systèmes de production est déjà une réalité bien présente.

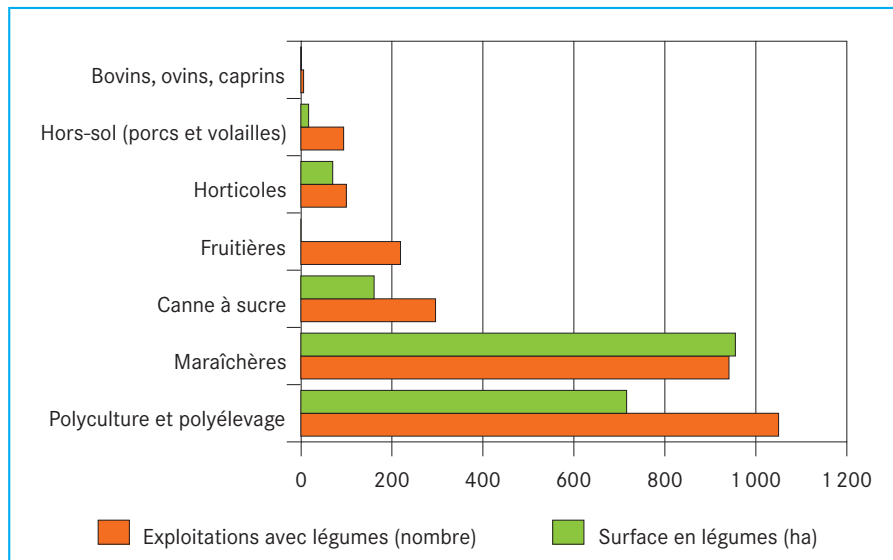
Des maraîchers plus jeunes en moyenne que dans les autres productions

Une majorité de maraîchers a plus de 46 ans ; parmi ceux-ci, 305 chefs d'exploitation ont plus de 60 ans, ils cultivent 160 ha de légumes ce qui

correspond à 8 % de la superficie totale qui à court terme est susceptible d'être reprise par de nouveaux exploitants, soit en phase d'installation, soit en

cours d'agrandissement. Parallèlement les jeunes générations sont bien présentes, plus de 1 000 maraîchers ont moins de 45 ans ; et 26 % ont moins de

Surface en légumes selon l'orientation des exploitations



Source : DAAF La Réunion - Agreste - Recensement Agricole

Exploitations ayant plus de 20 ares (légumes + tubercules)	Superficie (ha)	Exploitations (nombre)	Superficie moyenne (ha)
Et cultivant également :			
Légumes et tubercules de plus de 20 ares	1 904	1 941	0,98
Canne à sucre	2 602	438	5,94
Cultures fourragères	1 475	367	4,02
Horticulture	23	88	0,26
Arboriculture	750	663	1,13
Jachère	304	236	1,29

Source : DAAF La Réunion - Agreste - Recensement Agricole



40 ans, alors qu'ils ne sont que 22 % sur l'ensemble des agriculteurs réunionnais. Tous ces jeunes maraîchers constituent un atout pour le développement de cette filière et leur présence aujourd'hui à la tête d'exploitations permet en tout cas d'envisager à moyen terme le renouvellement des générations, et la compensation des départs en retraite.

Par ailleurs on peut remarquer que la superficie moyenne exploitée par tranche d'âge est de l'ordre de 76 ares ; elle est presque constante pour les tranches entre 18 et 59 ans, elle diminue ensuite.

Des successions mal maîtrisées

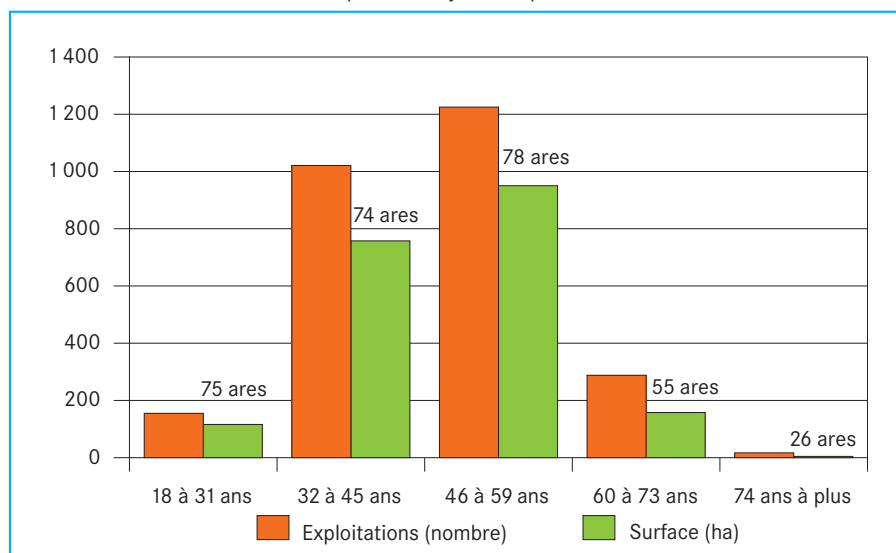
Parmi les exploitations spécialisées en légumes, les chefs d'exploitation nés avant 1960 sont assez peu nombreux à connaître leur successeur. En effet on recense 12 % de ces exploitants qui estiment que leur exploitation n'a pas de successeur et qu'elle va disparaître, 46 % ne savent pas qui va leur succéder, et 42 % envisagent un repreneur, dans leur entourage ou pas, travaillant déjà dans une exploitation agricole ou pas.

Le maraîchage : une activité économique pourvoyeuse d'emploi

En 2010, les exploitations spécialisées en cultures légumières (au nombre de 941) emploient 2 611 personnes soit 1 283 UTA (Unité travail annuel), soit 17 % de moins qu'en 2000. La production légumière est cependant, fortement pourvoyeuse de main-d'œuvre si l'on considère le nombre de personnes employées à l'hectare, soit 2,83 personnes/ha ou 1,4 UTA/ha, dont la plus grande partie est constituée de main-d'œuvre familiale.

Les exploitations maraîchères par tranches d'âge

Superficie moyenne exploitée



Source : DAAF La Réunion - Agreste - Recensement Agricole

Population active en 2010 pour les 941 exploitations à dominante légumes

	UTA ¹	Nombre de personnes
Chefs d'exploitation et coexploitants	770	941
Conjoints non coexploitants	194	631
Autres actifs familiaux	155	400
Population familiale totale	1 120	1 972
Salariés permanents	111	144
Salariés saisonniers	51	495
ETA et CUMA	2	
Total population active	1 283	2 611

1. Unité de Travail Annuel, quantité de travail annuel d'une personne à temps plein.

Source : DAAF La Réunion - Agreste - Recensement Agricole



Maraîchage et canne à sucre au Tampon

Les modes de commercialisation : une filière en voie de structuration et des circuits courts bien implantés

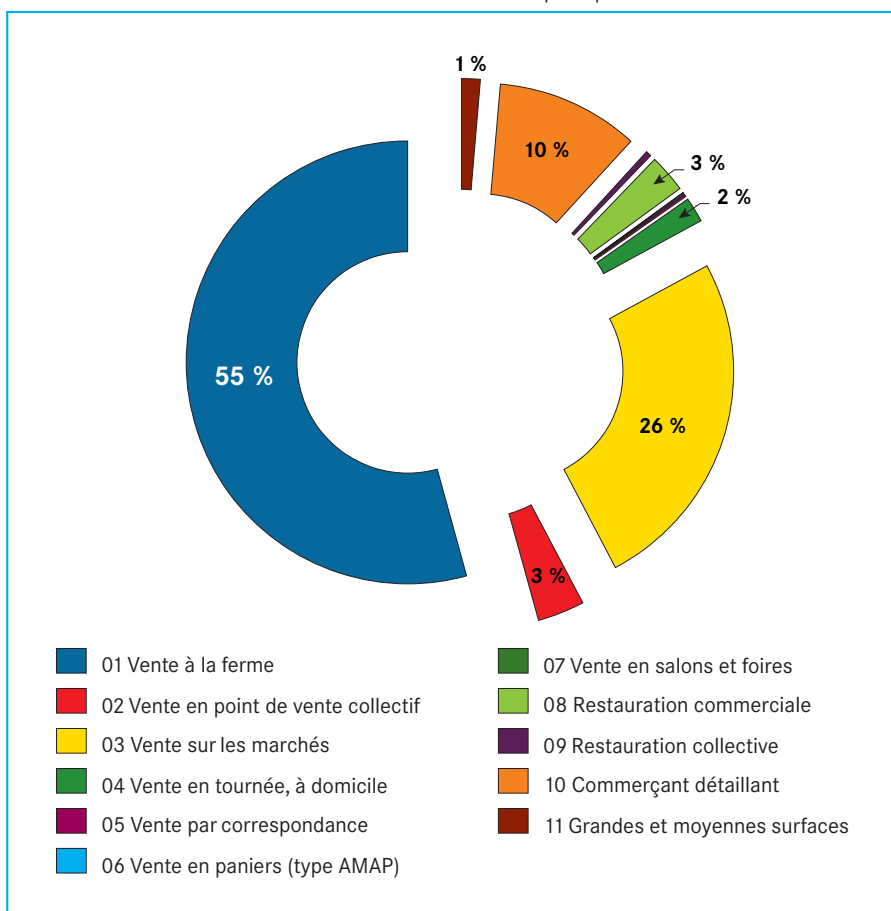
Lors de sa création en 2010, l'AROP-FL avait pour objectif de réunir les organisations de producteurs en Fruits et Légumes. Cette structure regroupe aujourd'hui 9 Organisations de Producteurs, soit près de 500 maraîchers et arboriculteurs. Environ 18 % de la production est commercialisée via cette filière organisée. Par ailleurs 20 % de la production transite par le marché de gros de St Pierre. Le reste de la production est vendu par l'intermédiaire de « bazardiers », les grossistes locaux, sur les marchés forains ou dans les épicereries.

Lors du recensement agricole de 2010, les producteurs de légumes ont été interrogés sur leur mode de commercialisation. Il ressort que la vente en circuits courts reste prédominante (un seul ou pas d'intermédiaire entre le producteur et le consommateur). En effet, parmi les 2 706 producteurs de légumes, 1 627 déclarent vendre via un circuit court tout ou partie de leur production.



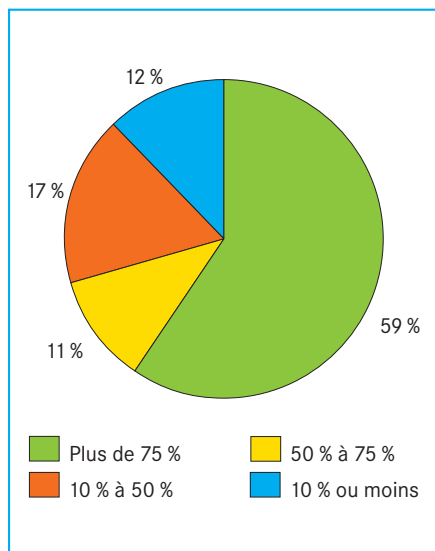
Modes de commercialisation en circuit court

Mode de commercialisation principal



Répartition des exploitations légumières en circuits courts

Part de la commercialisation via des circuits courts dans leur chiffre d'affaires légumes



Source : DAAF La Réunion - Agreste - Recensement Agricole

Source : DAAF La Réunion - Agreste - Recensement Agricole

La vente en circuit court représente une part significative du chiffre d'affaires en légumes ; pour 59 % d'entre eux elle dépasse 75 % de leurs ventes.

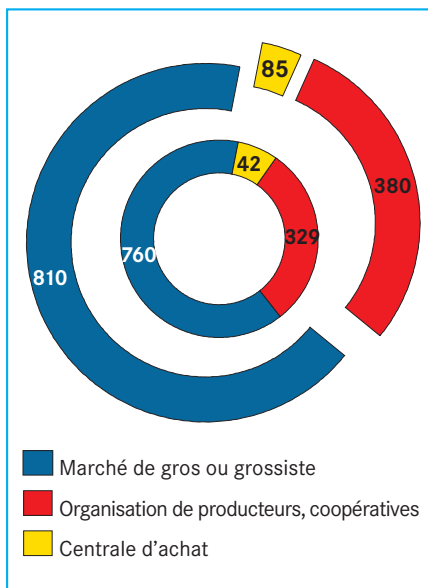
Parmi les nombreux modes de commercialisation en circuits courts, les producteurs déclarent vendre principalement à la ferme ou sur les marchés ; mais également en 3^e position par le biais de détaillants.

En dehors des circuits courts, les producteurs sont 810 à se déplacer au marché de gros de St Pierre ou s'adressent à un grossiste, dont 760 utilisent ce moyen comme mode principal de commercialisation. Ils sont 380 à adhérer à une organisation de producteurs dont 329 comme mode principal.

Mode de commercialisation hors circuits courts

Nombre de producteurs

Mode principal (au centre) et tous modes confondus

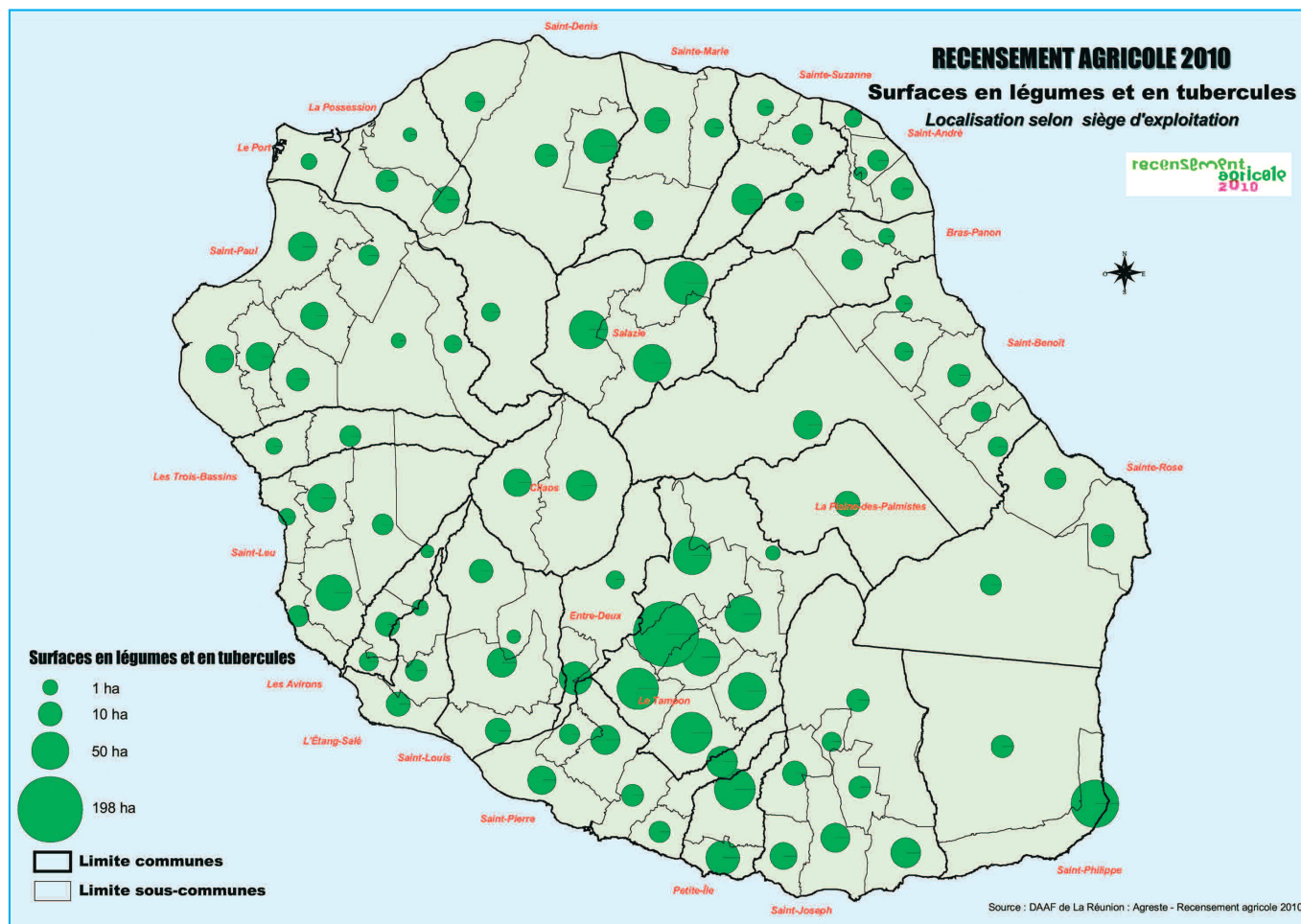


Source : DAAF La Réunion - Agreste - Recensement Agricole

Les principales productions légumières

Tirant partie de la très grande variété agro-climatique de son territoire, La Réunion produit l'ensemble des légumes des climats tempérés, mais aussi une bonne part des produits tropicaux. Les hauteurs du sud des communes du Tampon et de St Joseph, le cirque de Salazie, et certaines régions du nord (La Bretagne à St-Denis et Dos D'Âne à la Possession) produisent l'essentiel des légumes frais. Les tubercules et la pomme de terre se situent dans les Hauts du Tampon.

Depuis le dernier recensement de 2000 quelques tendances apparaissent ; certains légumes comme la salade, la courgette, le giraumon, la tomate et l'oignon se développent nettement en plein champ et sous abris. À l'opposé d'autres produits sont en diminution comme la pomme de terre ou la carotte.



Superficies développées des légumes frais, secs, fraises et melons

La superficie développée est égale à la somme des superficies occupées au cours d'une campagne, en comptant chaque parcelle autant de fois qu'elle a donné lieu à une récolte

	Exploitations en ayant	Surface développée (ha)		Exploitations en ayant	Surface développée (ha)
Ail	54	9	Lentille	39	24
Aubergine	216	67	Maïs doux	206	75
Banane légume	9	1	Melon sous abri haut	30	7
Betterave rouge	84	26	Melon plein air	27	19
Brède	445	210	Navet	26	8
Brocolis	108	38	Oignon blanc	7	2
Carotte	205	78	Oignon couleur	15	7
Céleri branche	8	1	Oignon pays	141	47
Chou blanc	152	68	Oignon autres	118	37
Chou de Bruxelles	1	1	Pastèque	75	38
Chou chinois	29	26	Petits pois	134	53
Chou coco, palmiste	338	284	Plants de légumes	12	2
Chou-fleur	239	107	Poireau	107	38
Chou vert	341	157	Pois d'Angole	37	5
Chou autres	33	18	Poivron	134	29
Chou chou (christophine)	237	92	Potiron, courge, giraumon	470	169
Concombre	338	106	Radis	42	12
Courgette sous serre	15	4	Salade chicorée	10	2
Courgette plein air	253	97	Salade laitue	437	509
Épinard	8	1	Salade mâche	5	4
Fève	3	0	Salades autres	80	27
Fraise sous serre	12	1	Tomate grappe sous serre	61	25
Fraise plein air	55	19	Tomate autres sous serre	108	25
Haricot à écosser	600	168	Tomate plein air	626	306
Haricot coco	5	1	Légumes autres	239	72
Haricot vert	274	62			

Superficie tubercules	Exploitations en ayant	Surface développée (ha)
Tubercules, racines et bulbes	654	296
dont en ayant :		
Pomme de terre	286	183
Autres tubercules tropicaux	389	113
Igname	8	1
Madère, dachine	24	8
Manioc	244	47
Patate douce	207	44

Source : DAAF La Réunion - Agreste - Recensement Agricole



Agreste : la statistique agricole

Direction de l'Alimentation, de l'Agriculture et de la Forêt

Service de l'Information Statistique et Économique - Parc de la Providence - 97489 SAINT DENIS Cedex.

Tél. : 02 62 30 89 89 — Fax : 02 62 30 89 93

Les résultats sont accessibles sur internet www.daaaf974.agriculture.gouv.fr www.agreste.agriculture.gouv.fr

■ Directeur de la publication : Louis BIANNIC

■ Rédacteur en chef : Gil CHAULET

■ Rédacteurs : Gil CHAULET - Anita RAZAFINDRASOA

■ Photos : Gil CHAULET

■ Composition : SSP - ANCD ■ Dépôt légal : à parution ■ ISBN : 2-11-090743-6 ■ Prix : 2,50 €

■ © Agreste 2013