

# Agreste Bourgogne-Franche-Comté



MINISTÈRE  
DE L'AGRICULTURE  
DE L'AGROALIMENTAIRE  
ET DE LA FORÊT

Numéro 1 - Mars 2016



Evaluation de la production des prairies en 2015

## La production des prairies en 2015 : la sécheresse impacte les regains

La campagne 2015 est globalement déficitaire en Bourgogne-Franche-Comté, la production d'herbe atteint seulement 80 % d'une année normale. En effet, une importante sécheresse sévit durant l'été après une pluviométrie printanière inférieure à la normale. Ainsi, la production des prairies est en léger déficit au printemps et la deuxième partie de la campagne n'est favorable pour aucune région fourragère. Pour la plupart d'entre elles, la pousse estivale est très faible. Il faut attendre les mois d'août et septembre pour bénéficier à nouveau de pluies significatives. Des températures douces durant l'automne permettent ainsi un pâturage tardif dans la saison.

La production des prairies en 2015 se situe 21 % en-dessous de la production de référence (calculée sur la période 1982-2009) sur la région Bourgogne-Franche-Comté. Elle s'établit à 6,3 millions de tonnes de matière sèche (t MS). Le rendement moyen observé est 4,5 t MS/ha. La Côte-d'Or est le département le plus impacté avec une production inférieure de 28 % à la normale. La sécheresse

est particulièrement marquée du Châtillonnais au Morvan et à l'est Charollais. Au contraire, le Doubs et le Jura sont les moins atteints par la sécheresse, avec un déficit de - 8 % et - 11 %, les régions fourragères des plateaux supérieurs et montagnes du massif du Jura étant relativement épargnées.

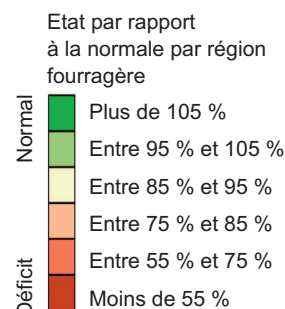
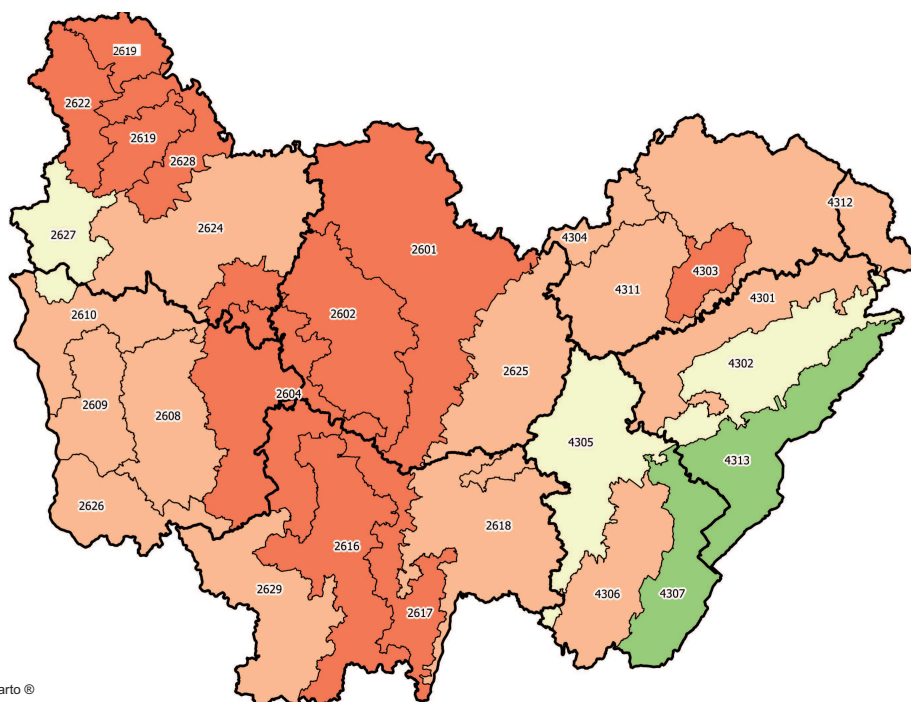
La campagne est nettement contrastée avec des premières coupes proches

de la normale tandis que la production estivale est nettement déficitaire.

### Des foins de bonne qualité

Les premières coupes bénéficient de conditions météorologiques favorables. Même si l'arrivée à maturité a parfois été rapide, la qualité est plutôt bonne. Les regains n'ont pas toujours été possibles faute de production de

## Production annuelle des prairies : un déficit qui concerne tous les départements

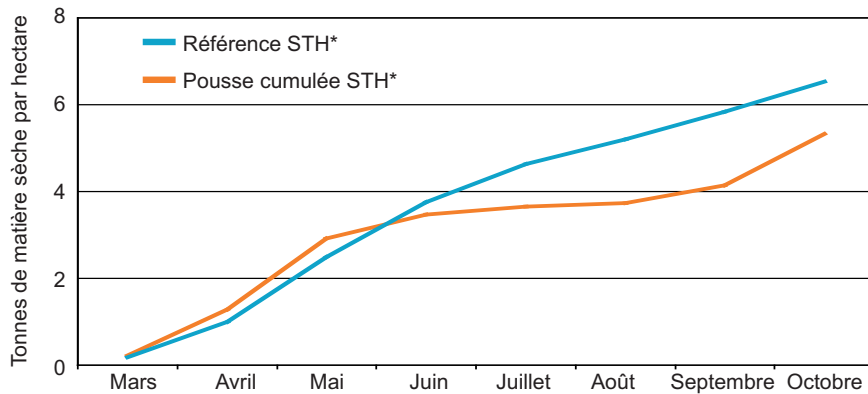


Source : Agreste - Evaluation de la production des prairies en 2015

Codes des régions fourragères en page 4

# Agreste Bourgogne-Franche-Comté

## Une production régionale déficitaire à partir du mois de juin



\*STH : Surfaces Toujours en Herbe

Sources : Agreste, Météo France, INRA-ISOP

biomasse dans l'été. En outre, l'attente d'une pousse significative pour faucher a souvent trop retardé la récolte et impacté sa qualité (herbe grillée et maturité dépassée). Le massif du Jura est la seule région où des deuxièmes coupes de qualité ont été réalisées.

### Une production printanière légèrement déficitaire

Malgré une insolation supérieure à la normale (150 heures en plus), avec un printemps plutôt doux, la production fourragère est légèrement déficitaire sur la région, de l'ordre de - 6 % par rapport à la normale, en raison du déficit pluviométrique. La production des prairies s'élève à 4,7 millions de

tonnes sur cette première partie de campagne, soit un rendement d'environ 3,4 t MS/ha au lieu de 3,6 t MS/ha en année normale.

La production est hétérogène suivant les régions fourragères, l'écart à la normale des rendements variant de 76 % à 112 %. La zone qui s'étend du Morvan à l'est Charollais et au Clunysois mais aussi les plateaux de Haute-Saône sont particulièrement impactés. Les régions de plateaux et montagne du massif du Jura sont davantage favorisées. Au niveau départemental, seules les productions printanières du Doubs et du Jura sont légèrement excédentaires. A l'opposé, la Côte-d'Or connaît dès les premières coupes le déficit le plus im-

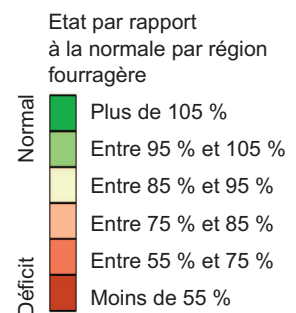
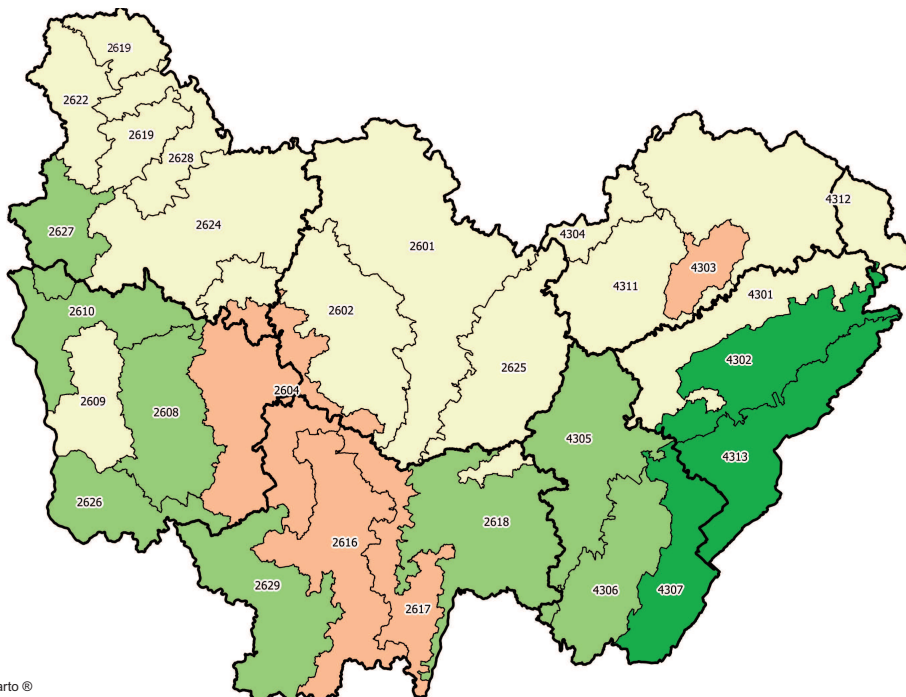
portant : - 16 % par rapport au rendement de référence. A l'ouest et au sud de la région, le déficit oscille entre - 7 % en Saône-et-Loire et - 9 % dans l'Yonne. En Haute-Saône comme en Nièvre il manque 8 % au regard de la référence.

### La sécheresse compromet sérieusement les stocks hivernaux

Lors de la deuxième partie de campagne, les prairies subissent une sécheresse et une canicule importantes, avec quasiment aucune pluie du 20 juin au 20 juillet. L'herbe ne pousse pas voire grille sur pied, et les éleveurs sont obligés d'affourager aux prés en prélevant dans les réserves hivernales. Il faut attendre la deuxième quinzaine d'août pour assister à un retour significatif des précipitations.

Mais le retour des pluies ne réamorçait pas la repousse de l'herbe immédiatement. Malgré la fraîcheur relative, la production de biomasse ne reprend qu'en septembre. Les mois de septembre et octobre sont finalement plus profitables; pour le pâturage ou des coupes avec enrubannage. Les précipitations du mois d'octobre permettent de faire durer le pâturage et ainsi de moins entamer les stocks hivernaux. Dans la continuité d'octobre, le mois de novembre, avec un temps assez

## Production printanière des prairies : une situation contrastée selon les régions fourragères

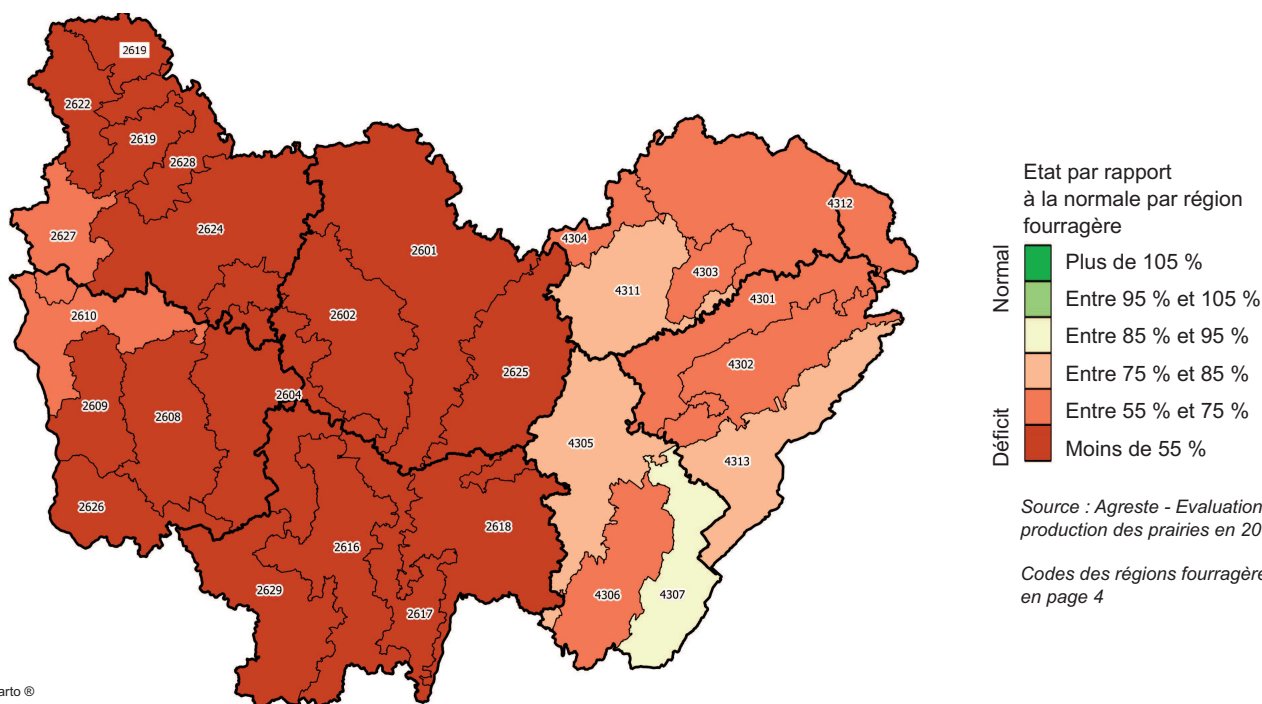


Source : Agreste - Evaluation de la production des prairies en 2015

Codes des régions fourragères en page 4

# Agreste Bourgogne-Franche-Comté

## Production estivale des prairies : un déficit marqué sur l'ensemble de la région

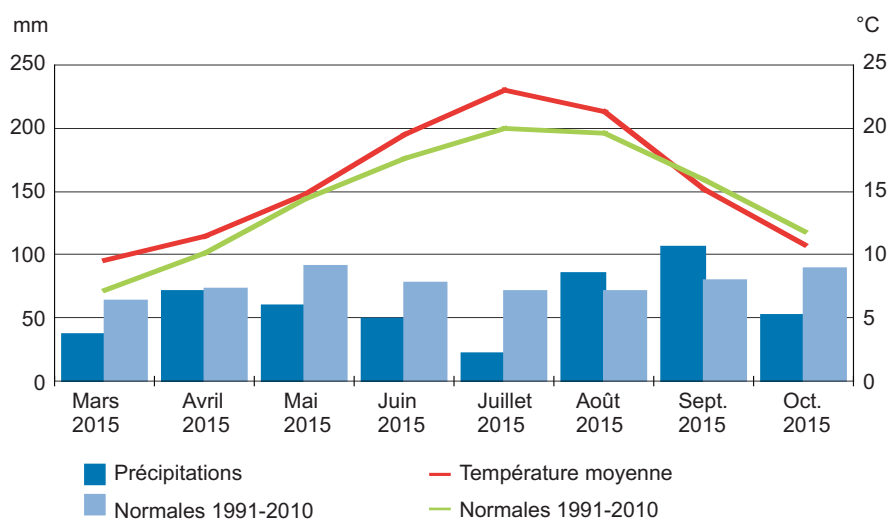


© IGN - BDCarto ©

sec et des températures particulièrement douces, rend possible une valorisation tardive de la production d'herbe par le pâturage.

Sur la période s'étalant du 20 juin au 20 octobre, le déficit global dans la région s'élève à - 46 %, avec un rendement moyen de 1,1 t MS/ha et une production de 1,6 million de tonnes de MS. Le bilan de production estivale est insuffisant quelque soit la région fourragère considérée. Le rendement atteint seulement 27 % de la normale dans le Châtillonnais et dans le meilleur des cas il s'établit à 87 % de la référence dans la montagne et les plateaux supérieurs du Jura. En lien avec la pluviométrie, l'ouest et le centre de la région sont plus impactés que le massif du Jura à l'est.

## Bilan météo sur la campagne 2015 : un été sec et chaud



Source : Météo france

## Une campagne 2015 en déficit pluviométrique avec des températures élevées

Campagne 2015 (mars à octobre)	Dijon	Besançon	Nevers	Mâcon	Luxeuil	Auxerre
Insolation (heures)	1 799	1 780	1 717	1 857	1 741	1 648
Insolation normale sur la campagne (heures)	1 569	1 540	1 503	1 608	1 513	1 482
Ecart insolation (heures)	230	240	215	249	228	166
Pluviométrie (mm)	429	638	480	413	471	452
Pluviométrie normale sur la campagne (mm)	523	800	541	595	672	482
Ecart Pluviométrie (mm)	- 94	- 162	- 61	- 181	-201	- 30
Température moyenne (°C)	16,03	15,41	15,33	17,25	14,66	15,56
Moyenne 1991-2010 (°C)	14,60	14,70	14,03	15,39	14,10	14,88
Ecart température (°C)	1,43	0,71	1,30	1,86	0,56	0,68

Source : Météo france

# Agreste Bourgogne-Franche-Comté

## Résultats de l'enquête prairies par département

Département	Surfaces en ha	Printemps				Production 1 000 t de MS	Été			Production 1 000 t de MS	Année			Production 1 000 t de MS
		Rendement en t MS/ha			Rendements (t MS/ha)		Rendements (t MS/ha)	Rendements (t MS/ha)	Rendement en t MS/ha		Rendement en t MS/ha			
		Référence	2015	Ecart								Référence	2015	
21	164 200	4,1	3,5	- 16 %	567	1,7	0,7	- 56 %	122	5,8	4,2	- 28 %	689	
25	202 370	3,2	3,3	5 %	669	2,2	1,6	- 28 %	316	5,3	4,9	- 8 %	985	
39	148 050	3,2	3,2	1 %	470	2,1	1,5	- 29 %	216	5,2	4,6	- 11 %	686	
58	247 900	3,4	3,1	- 8 %	765	2,2	1,1	- 51 %	274	5,6	4,2	- 25 %	1039	
70	134 500	3,5	3,2	- 8 %	429	2,4	1,5	- 39 %	200	5,9	4,7	- 21 %	629	
71	403 300	4,1	3,8	- 7 %	1 528	2,0	0,9	- 57 %	346	6,1	4,6	- 23 %	1 874	
89	82 500	3,5	3,2	- 9 %	264	1,8	0,9	- 49 %	74	5,3	4,1	- 22 %	338	
90	12 330	3,5	3,4	- 4 %	41	3,0	1,7	- 44 %	20	6,5	5,0	- 22 %	61	

Pour plus de détails, résultats par régions fourragères sur : <http://draaf.bourgogne-franche-comte.agriculture.gouv.fr/Evaluation-de-la-production-des>

Source : Agreste - Evaluation de la production des prairies en 2015

### Méthodologie

L'enquête "prairies" s'appuie sur les résultats fournis par le dispositif ISOP et sur des observations recueillies auprès d'exploitants répartis dans les différentes petites régions fourragères et des techniciens des chambres départementales d'agriculture.

Le dispositif ISOP, Information et Suivi Objectif des Prairies, est un outil de modélisation mis au service des statisticiens pour les aider dans l'élaboration de leurs estimations de production. Il repose sur un modèle de croissance de l'herbe (STICS-Prairies) associé à une base de données agro-pédo-climatique. Il permet d'estimer le potentiel de production des prairies à l'échelle de la petite région fourragère. Les rendements de l'année en cours sont comparés à des rendements de référence calculés sur la période 1982-2009. Deux types de prairies ont été modélisés : les prairies temporaires et les prairies permanentes productives (hors STH peu productive).

Les résultats de l'enquête prairies constituent donc une synthèse des observations recueillies et de données du modèle. L'évaluation est faite en deux temps : production de printemps arrêtée au 20 juin, production d'été-automne arrêtée au 20 octobre.

### Les régions fourragères

Les régions fourragères constituent des zones homogènes du point de vue fourrager selon des critères de climat, d'altitude moyenne et de géologie des sols. Elles ont été constituées à partir de l'enquête « prairies » du service central des enquêtes et études statistiques du ministère de l'agriculture en 1982 et revues pour l'enquête de 1998. Leurs rendements de référence ont été calculés sur la période de 1982 à 2009.

Les régions fourragères de la Bourgogne-Franche-Comté sont les suivantes :

Code	Nom	Départements concernés
2601	Châtillonnais	21
2602	Auxois	21, 89
2604	Morvan, Nord Autunois	21, 58, 71, 89
2608	Grand Bazois	58
2609	Nivernais	58
2610	Plateaux de Bourgogne	58
2616	Sud Autunois, Est Charollais	71
2617	Clunysois, Côte Chalonnaise	71
2618	Bresse Chalonnaise, Vallée de la Saône, Chalonnais	71
2619	Champagne Crayeuse	89
2622	Gâtinais Pauvre	89
2624	Plateau de Bourgogne	89
2625	Plaine, Val de Saône, Vingeanne, Vallée du Doubs	21, 71
2626	Entre Loire et Allier	58
2627	Puisaye	58, 89
2628	Vallée et Pays d'Othe	89
2629	Sologne Bourbonnaise, Ouest Charollais, Brionnais	71
4301	Doubs, plaines et vallée	25
4302	Plateaux moyens	25, 90
4303	Plateaux de Haute-Saône, partie sud	70
4304	Plateaux de Haute-Saône, partie nord	70
4305	Jura, Plaines, Bresse et vignobles	39
4306	Jura, plateaux inférieurs, combe d'Ain et petite Montagne	39
4307	Jura, plateaux supérieurs et montagne	39
4311	Plaines de Haute-Saône	70
4312	Région vosgienne	70, 90
4313	Doubs, plateaux supérieurs et montagne	25

## Agreste : la statistique agricole

Direction Régionale de l'Alimentation, de l'Agriculture et de la Forêt de Bourgogne-Franche-Comté  
Service Régional de l'Information  
Statistique et Économique  
4 bis rue Hoche - BP 87865 - 21078 Dijon cedex  
Tél : 03 80 39 30 12 - Fax : 03 80 39 30 99  
Mél : srise.draaf-bourgogne-franche-comte@agriculture.gouv.fr

Directeur : Vincent Favrichon  
Directeur de la publication : Florent Viprey  
Rédaction : François Buffat  
Composition, Impression : DRAAF/SRISE

Dépôt légal : à parution  
ISSN : en cours  
Prix : 2,50 €  
© Agreste 2016



[www.draaf.bourgogne-franche-comte.agriculture.gouv.fr](http://www.draaf.bourgogne-franche-comte.agriculture.gouv.fr)  
[www.agreste.agriculture.gouv.fr](http://www.agreste.agriculture.gouv.fr)