



UNE POUSSE D'HERBE CONTRASTÉE

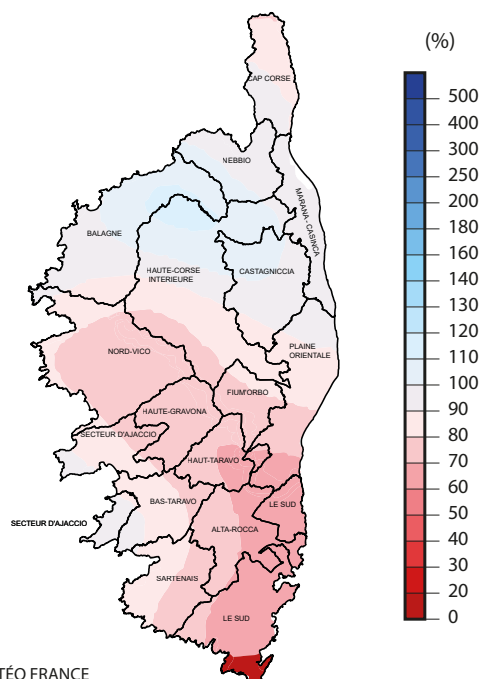
Après un hiver sec, le déficit de précipitations du mois de mars a freiné la pousse d'herbe en sortie d'hiver et retardé la première coupe. Le retour des pluies en avril a provoqué une montée rapide en épis et le développement des adventices, qui ne seront pas sans conséquence sur la qualité des fourrages. Les pluies tardives de mai ont mis un terme à la sécheresse des sols et permis enfin la pousse de l'herbe. Mais sur les prairies en sec, le retard de pousse empêche le plus souvent de réaliser une seconde coupe. Ce d'autant qu'en juin l'absence de précipitations et les fortes chaleurs assèchent les sols et contraignent la pousse de l'herbe.

Seules les exploitations irriguées, ou en zone humide, ont maintenu un calendrier de fauche favorable et un bon niveau de production. La limitation du stress hydrique leur a permis de réaliser la première coupe en avril, d'enchaîner la deuxième en mai, puis une troisième avec un foin de bonne qualité.

Après le retour des rendements en 2018, la production globale des prairies de printemps 2019 marque le pas avec une estimation d'écart de - 2,61 % par rapport aux rendements de référence. La qualité des fourrages, disparate selon les conditions climatiques micro régionales, est globalement décevante et nécessitera souvent des apports complémentaires.

1 PLUVIOMÉTRIE, UN DÉFICIT PLUS MARQUÉ AU SUD

RAPPORT À LA NORMALE 1981-2010
DU CUMUL DES PRÉCIPITATIONS PAR
PETITES RÉGIONS NATURELLES AGRÉGÉES
MARS 2019 À JUIN 2019

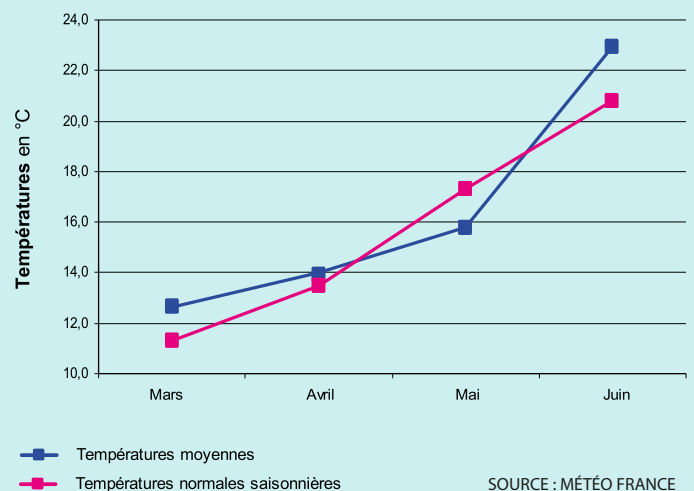


SOURCE : MÉTÉO FRANCE

Hormis les secteurs d'Ajaccio et du Bas-Taravo, l'ensemble de la Corse-du-Sud est dans un rapport de 70 % à 90 % à la normale du cumul des précipitations. La situation est plus favorable en Haute-Corse avec des rapports de 110 % (nord de la plaine orientale) à 120 % en Balagne ou dans l'intérieur.

2 DES TEMPÉRATURES SUPÉRIEURES AUX NORMALES MENSUELLES

Températures en Corse printemps 2019



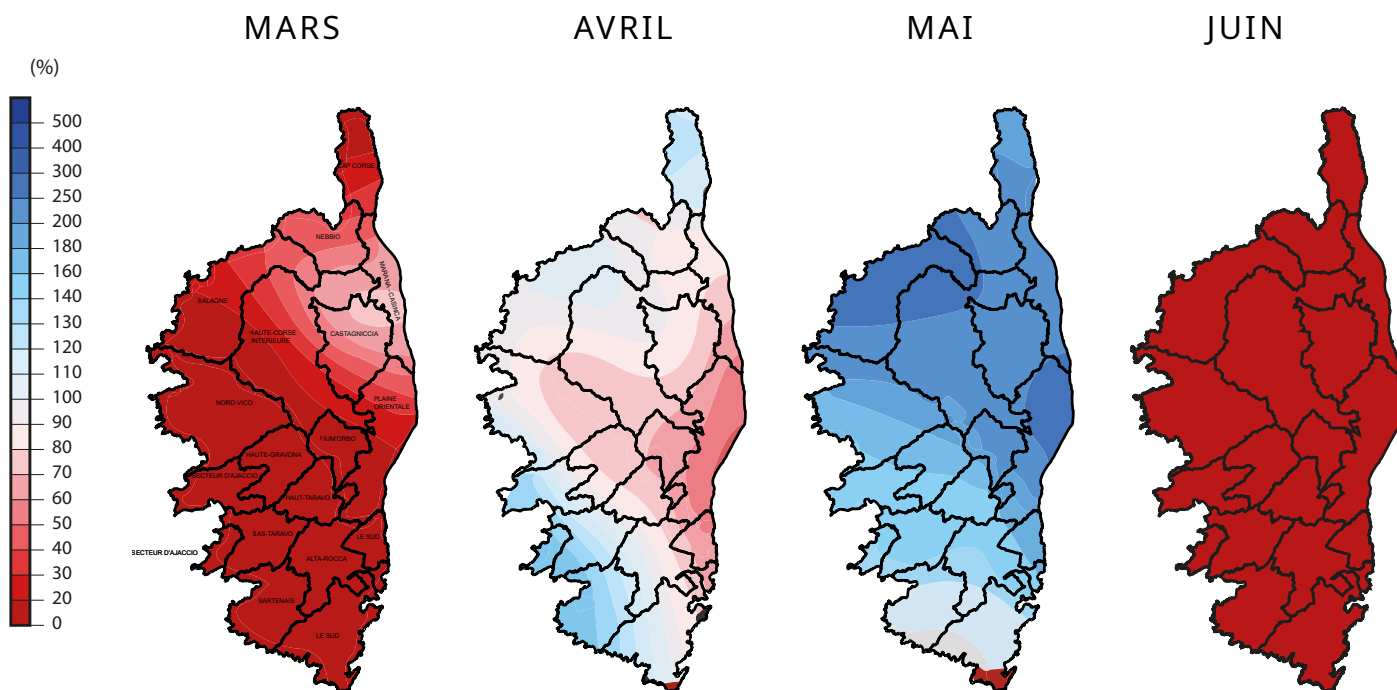
SOURCE : MÉTÉO FRANCE

Exception faite du mois de mai, les températures du printemps 2019 sont en moyenne supérieures de 1,4°C aux normales mensuelles. Le pic d'écart de + 2,2°C est enregistré au mois de juin.

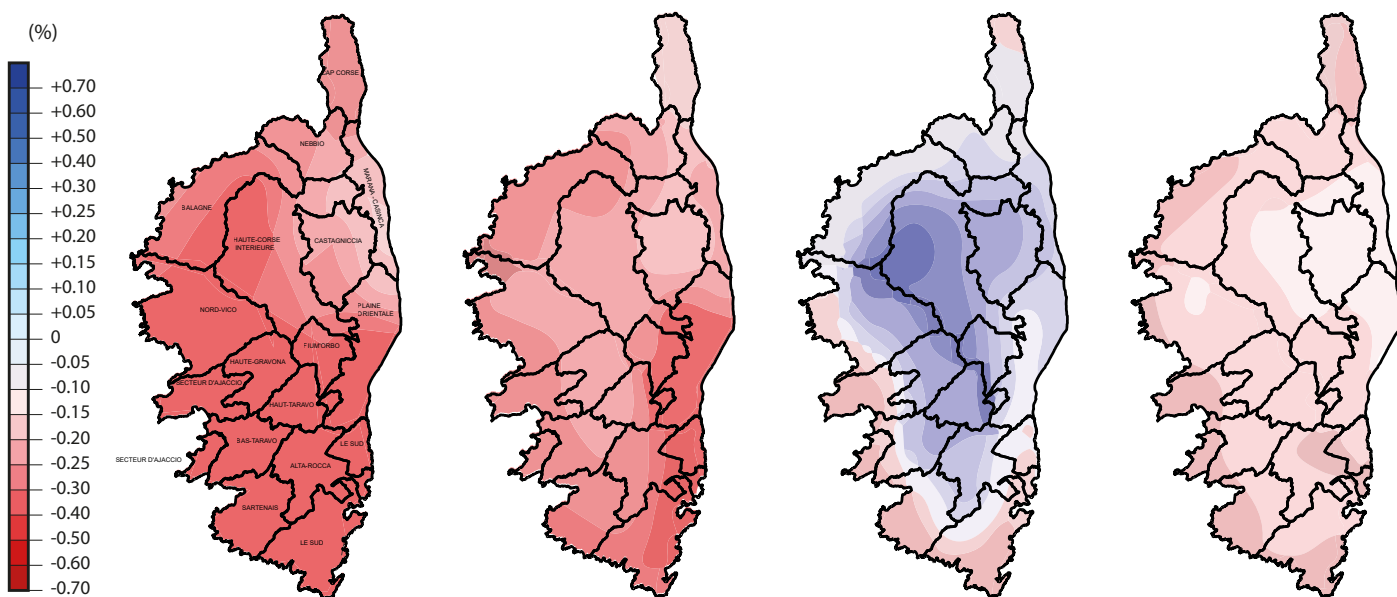


3 UNE HUMIDITÉ DES SOLS DÉFICITAIRE

RAPPORT À LA NORMALE 1981-2010 DU CUMUL DES PRÉCIPITATIONS PAR PETITES RÉGIONS NATURELLES AGRÉGÉES MARS 2019 À JUIN 2019



ECART À LA NORMALE 1981-2010 DE L'INDICE SWI D'HUMIDITÉ DES SOLS PAR PETITES RÉGIONS NATURELLES AGRÉGÉES MARS 2019 À JUIN 2019



SOURCE : MÉTÉO FRANCE
L'INDICE SWI D'HUMIDITÉ DES SOLS PERMET DE MESURER UNE RÉSERVE UTILE QUI VARIE AVEC LE TYPE DE SOL (CARACTÉRISTIQUES ET VÉGÉTATION).

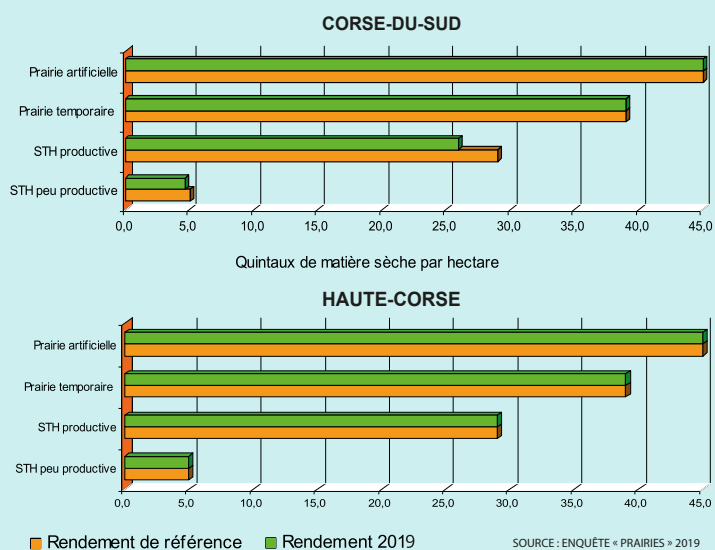
Le déficit hydrique de sortie d'hiver s'accroît au mois de mars avec des précipitations inférieures de 87 % à la normale mensuelle. Si en avril la pluviométrie est conforme aux valeurs moyennes, le déficit pluviométrique sur 12 mois est encore de - 37 %

Il faudra attendre l'excédent de précipitations du mois de mai (+ 40 %) pour connaître le premier indice d'humidité des sols excédentaire de l'année 2019. Ce sera la seule valeur positive du printemps, qui s'achève sur un mois de juin caniculaire et un déficit de précipitations qui atteint - 96 %.



4 DES RENDEMENTS CONFORMES AUX NORMALES

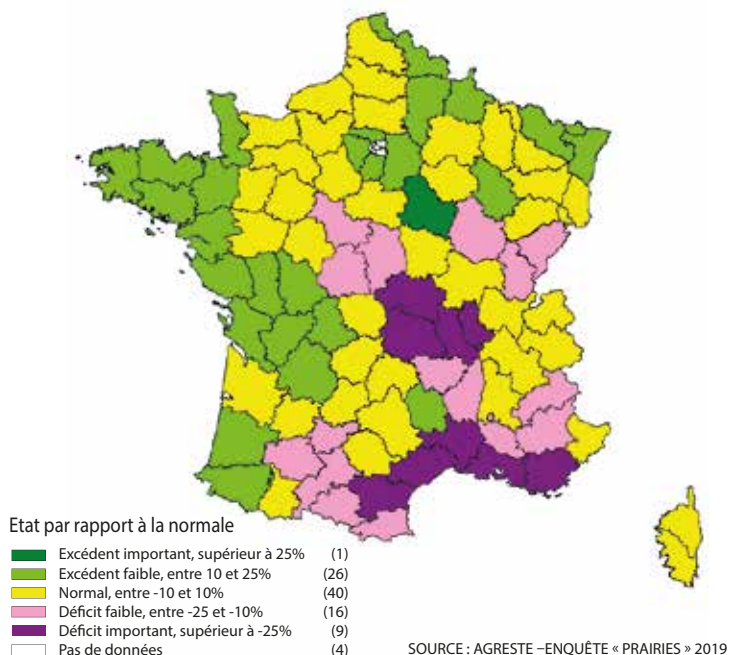
Rendements prairies de printemps



Les déficits pluviométrique et d'humidité des sols ont peu impacté les prairies artificielles et temporaires le plus souvent conduites en mode irrigué. Les différences de précipitations entre les deux départements expliquent les écarts de rendements des STH (surfaces toujours en herbe). Conformés aux valeurs de référence en Haute-Corse, ils sont estimés pour la Corse-du-Sud, à - 5 % sur les parcours (STH peu productive) et à - 10 % sur les prairies naturelles (STH productive).

5 LA CORSE À L'IMAGE DE L'ENSEMBLE DE LA FRANCE MÉTROPOLITAINE

Rapport aux rendements fourragers de référence, au printemps 2019
L'écart national au rendement de référence est de 1,2 % (normal)

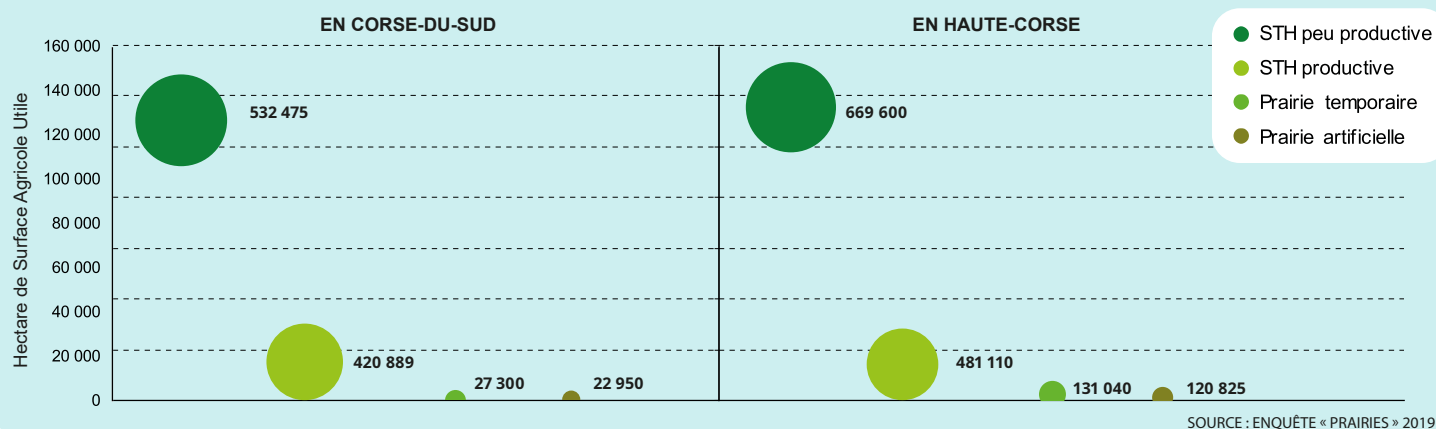


La production fourragère corse du printemps 2019 est inférieure de 2,6 % à la normale de référence (+ 1,2 % pour l'ensemble France métropolitaine).

En Corse-du-Sud, ce rapport aux rendements fourragers de référence, toutes prairies confondues, est de - 6 %, avec des écarts qui varient suivant les secteurs, de la normale à - 30 %. En Haute-Corse, le rendement est conforme à la normale avec une faible hétérogénéité micro-régionale (+/- 20 %).

6 SURFACE AGRICOLE UTILE (SAU) ET STRUCTURE DE LA PRODUCTION

Surface et production des prairies (en quintaux de matière sèche)



Pour l'ensemble de la région la production de printemps des prairies atteint 2,42 millions de quintaux de matière sèche (production de référence, 2,48 millions de quintaux).

Les volumes ainsi que la structure de la SAU diffèrent selon les départements. La Corse-du-Sud représente 45 % de la SAU et

42 % de la production. La STH prédomine avec 96 % de la production des prairies (82 % en Haute-Corse).

En Haute-Corse, la présence des prairies temporaires et artificielles est plus marquée avec 18 % de la production fourragère.