

Agreste Aquitaine

Analyses et résultats

Numéro 79 - novembre 2013



En 2012, le volume total des sciages aquitains livrés aux ateliers de transformation s'élève à 1,4 million de m³. Les entreprises régionales contribuent à hauteur de 17% à la production nationale de sciages et positionnent l'Aquitaine à la première place des régions françaises.

En raison de l'importance du pin maritime en Aquitaine, le sciage de cette essence représente la grande majorité de la production régionale avec près de 90% des volumes produits.

Suivant la tendance nationale, la production de sciages aquitains affiche un recul. Depuis 10 ans, les volumes produits ont chuté de - 25%.

L'implantation des scieries reflète celle des massifs forestiers. Plus de 80% de la production est localisée dans les Landes et la Gironde. La diversité des entreprises se maintient. La part des petites unités de production, qui bénéficient souvent d'une bonne implantation locale, reste stable.

Isabelle LAFARGUE

avec la collaboration du Service Régional de la Forêt et du Bois

Enquête annuelle de branche Sciage, rabotage, ponçage et imprégnation du bois

L'Aquitaine, première région française pour le sciage de bois en 2012

L'Aquitaine, en tête des régions pour le sciage de bois

Avec 1,4 million de m³ de bois sciés et livrés aux ateliers de transformation, la production aquitaine de sciages totalise 17% de la production nationale. La région se positionne ainsi comme la première région française.

Une production dominée par le sciage de résineux

Reflète de la proportion des essences présentes en région, la production de sciages aquitains est essentiellement constituée de conifères (93% de la production régionale). Les sciages de feuillus représentent moins de 5%. La part des sciages de merrains, bois sous rails et bois tropicaux est marginale (2%).

Le pin maritime est l'essence dominante. Il totalise à lui seul près de 90% de l'en-

semble des sciages aquitains et 84% des sciages nationaux de cette essence.

Près de trois quarts des sciages de pin maritime sont à destination de l'emballage, la caisserie et la construction (choix 2, 3 ou 4 de la norme de classement NF EN 1611-1). Un quart des volumes sciés (choix 0 ou 1) sont à destination de la menuiserie et de la fabrication des parquets, lambris et moulure.

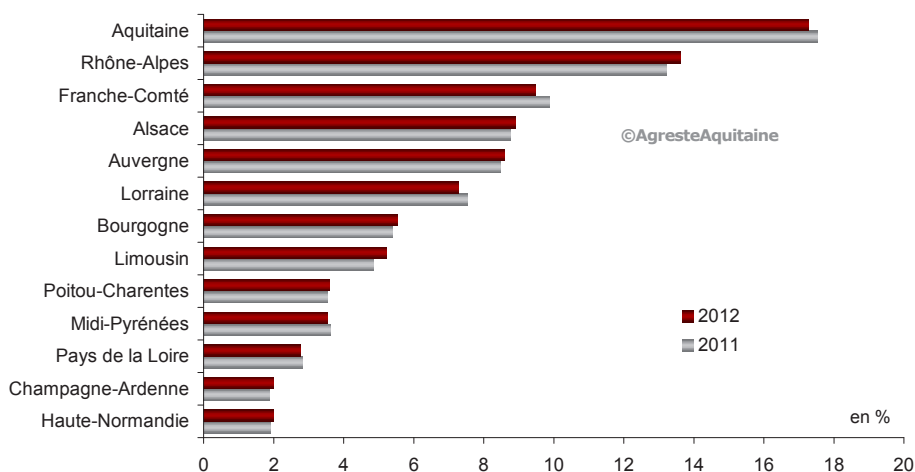
Landes et Gironde, principaux départements de production

Les départements des Landes et de la Gironde, respectivement premier et second producteur régional, sont spécialisés dans le pin maritime. Avec 6 900 m³ de merrains, la Gironde produit 12% du volume national.

La Dordogne se caractérise par une production significative de sciages commercialisés de feuillus, avec deux

L'Aquitaine à la première place pour les volumes sciés en 2012

Part des volumes sciés pour les principales régions en 2011 et 2012



Source : Enquête annuelle de branche Sciage, rabotage, ponçage et imprégnation du bois

tiers des volumes régionaux, essentiellement chêne, châtaigner et peuplier.

Lot-et-Garonne et Pyrénées-Atlantiques sont peu producteurs, ils totalisent ensemble 5% des sciages aquitains.

Recul des sciages aquitains dans un contexte national de repli

Après deux années de reprise (2009 et 2010) suite à la tempête Klaus de janvier 2009, les sciages aquitains affichent un nouveau repli. Globalement, la production de sciages recule depuis 10 ans en Aquitaine comme au niveau national.

Sur la période 2002-2012, les volumes sciés dans la région ont chuté de 25% (- 18% au niveau national). Toutes les productions sont affectées. Le repli est cependant plus marqué sur les sciages de bois tropicaux (- 80%) et les sciages de feuillus (- 40%) que sur ceux de conifères (- 22%).

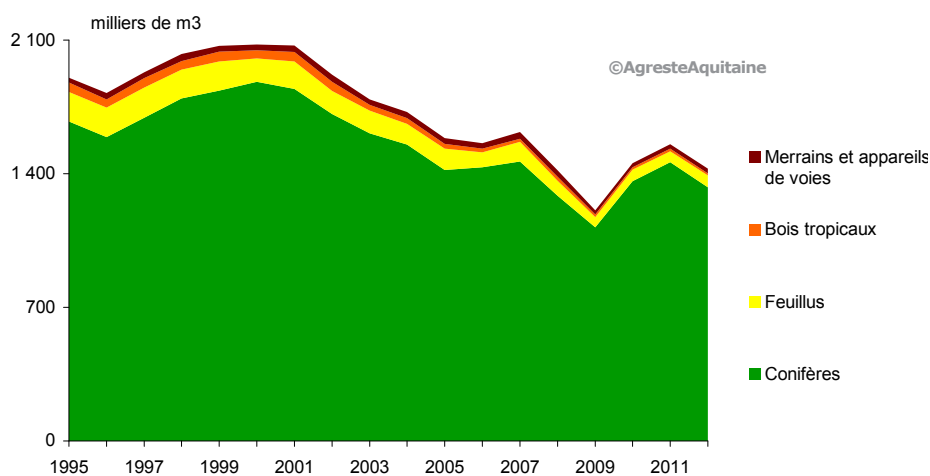
83% des sciages sont écocertifiés

En 2012, près de 1,2 million de m³ de bois certifiés «issus de forêts gérées durablement» sont sortis des scieries d'Aquitaine. 96% de ces volumes sont des conifères. Les sciages certifiés représentent ainsi 83% de la production de sciage régionale. Cette part est largement supérieure à la moyenne nationale (37%) et traduit l'importance des surfaces forestières certifiées, notamment en pin maritime, dans le massif aquitain.

La production de sciages certifiés est à l'image de la forêt gérée durablement. Elle progresse régulièrement depuis 10 ans, pour répondre aux attentes des

Une lente érosion de l'activité des sciages

Evolution des sciages en Aquitaine de 1995 à 2012



Source : Enquête annuelle de branche Sciage, rabotage, ponçage et imprégnation du bois

clients sensibilisés au développement durable et à celles des professionnels qui communiquent amplement sur la provenance de leurs produits (parquets, menuiseries, meubles...).

Du séchage artificiel pour une meilleure qualité

38% des sciages livrés par les établissements aquitains ont été séchés artificiellement en 2012 alors qu'au plan national, la part du bois séché représente seulement 13% du volume total scié. Le process concerne majoritairement les bois de conifères : 40% des conifères sciés

bénéficient de ce traitement, contre 30% des feuillus.

Plus du tiers des scieries réalisent du séchage artificiel. Elles sèchent en moyenne 48% de leur production. En apportant une plus-value au sciage, le séchage artificiel des bois constitue un enjeu concurrentiel pour beaucoup d'entreprises.

Les produits connexes de scieries : des sous-produits bien valorisés

Le sciage des grumes génère des volumes importants de produits secondaires : écorces, sciures, plaquettes, qui font l'objet

LES SCIAGES AQUITAINS EN 2012

par département de localisation des établissements producteurs de sciages

Unités : millier de m³ de sciages, %

	Dordogne	Gironde	Landes	Lot-et-Garonne	Pyrénées-Atlantiques	Aquitaine	Aquitaine / France (%)
Feuillus tempérés	42,4	8,9	0,3	3,8	7,0	62,4	5,0
2012/2011 en %	12,9	13,9	9,4	-2,3	11,1	11,7	
dont							
Chêne	20,6	s	s	s	2,5	30,4	5,4
Châtaigner	12,3	0,0	s	s	0,0	13,0	30,3
Peuplier	9,4	s	s	s	0,0	11,3	4,8
Conifères	123,8	511,8	639,1	44,6	9,9	1 329,2	19,7
2012/2011 en %	-6,3	-8,9	-9,3	-14,1	-6,4	-9,0	
dont							
pin maritime	112,0	511,8	599,6	44,5	ns	1 268,5	83,6
Merrains, bois sous rails, bois tropicaux	4,8	15,1	4,6	0,0	10,0	34,6	13,2
2012/2011 en %	19,0	1,1	28,0	-	63,7	20,3	
ENSEMBLE DES SCIAGES	171,1	535,8	644,0	48,4	26,8	1 426,3	17,3
2012/2011 en %	-1,5	-8,5	-9,1	-13,3	-10,8	-8,2	

s : secret statistique

Source : Enquête annuelle de branche Sciage, rabotage, ponçage et imprégnation du bois

Landes et Gironde, près de 90% des volumes sciés

Production en 2012 par les scieries réalisant plus de 5 000 m³ de sciages

soit d'une valorisation matière, soit d'une valorisation énergétique.

Ce volume, étroitement dépendant de la première transformation du bois, suit l'évolution des sciages. En 2012, 1,5 million de tonnes de produits connexes ont ainsi été générés par les scieries aquitaines. La quasi-totalité de la production déclarée (95%) a fait l'objet d'une commercialisation.

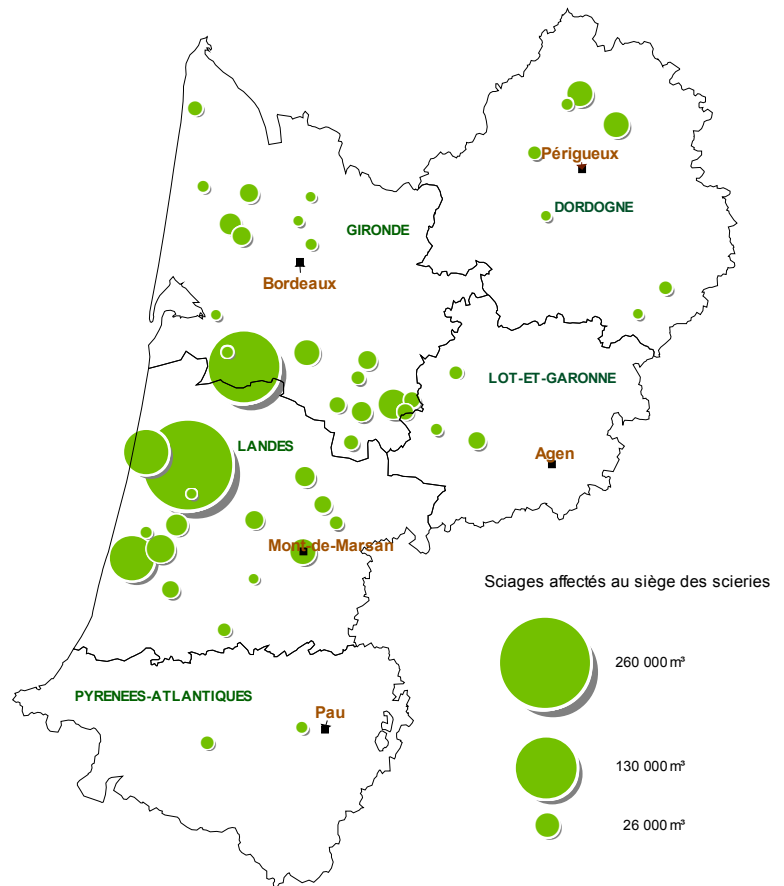
La moitié du volume de connexes produits en 2012 fournit de la matière pour les industries de trituration. La présence marquée de l'industrie papetière et des entreprises de fabrication de panneaux sur le territoire régional permettent de valoriser ces sous-produits (plaquettes, sciures et chutes brutes).

L'autre moitié des connexes est valorisée en dehors de la trituration. Une partie est destinée à la production d'énergie, les produits sont alors soit autoconsommés par les scieries pour leurs besoins propres, soit commercialisés.

Parquets et lambris : une production régionale

Adossée à une activité de sciage ou en fabrication spécialisée, la production de bois profilés (lames pour parquets et lambris, moulures et baguettes) est une production bien implantée dans la région. En 2012, on compte 35 entreprises de production dans le secteur.

Spécialisée dans le pin maritime, la région contribue pour plus de 80% des volumes commercialisés nationaux de lames pour parquet et 75% de lames pour lambris. Sans surprise, la production se situe au cœur du massif landais (Gironde et Landes).



Source : Enquête annuelle de branche Sciage, rabotage, ponçage et imprégnation du bois



LES PRODUITS CONNEXES DE SCIERIES EN 2012

par département de localisation des établissements producteurs

Unités : millier de tonnes, %

	Dordogne	Gironde	Landes	Lot-et-Garonne	Pyrénées-Atlantiques	AQUITAINE	Evolution 2012/2011 (%)
PCS destinés à la trituration							
Plaquettes	48,6	247,2	322,4	34,6	15,5	668,3	0,6
<i>dont plaquettes de conifères</i>	35,9	247,2	322,4	s	s	616,3	0,2
Chutes brutes	28,7	28,6	70,7	12,0	4,3	144,2	-6,2
<i>dont chutes brutes de conifères</i>	17,7	24,6	70,7	10,4	3,1	126,5	-7,6
PCS destinés à d'autres utilisations dont la production d'énergie							
Sciures	45,6	159,7	148,0	18,6	1,9	373,8	-1,6
Ecorces	17,4	69,4	91,4	14,1	1,2	193,5	-8,7
Plaquettes, autres chutes et débris	32,5	58,2	108,2	3,0	2,7	204,6	23,1
Total de PCS	172,8	563,1	740,8	82,4	25,6	1 584,7	0,5
<i>dont part commercialisée (%)</i>	96	97	94	94	99	95	

s : secret statistique

Source : Enquête annuelle de branche Sciage, rabotage, ponçage et imprégnation du bois

Les petites scieries se maintiennent à côté des grandes unités

En 2012, 157 entreprises ayant leur siège social en Aquitaine ont exercé une activité de sciage, rabotage ou ponçage. Parmi elles, 98 intègrent l'exploitation forestière à leur activité en achetant le bois sur pieds.

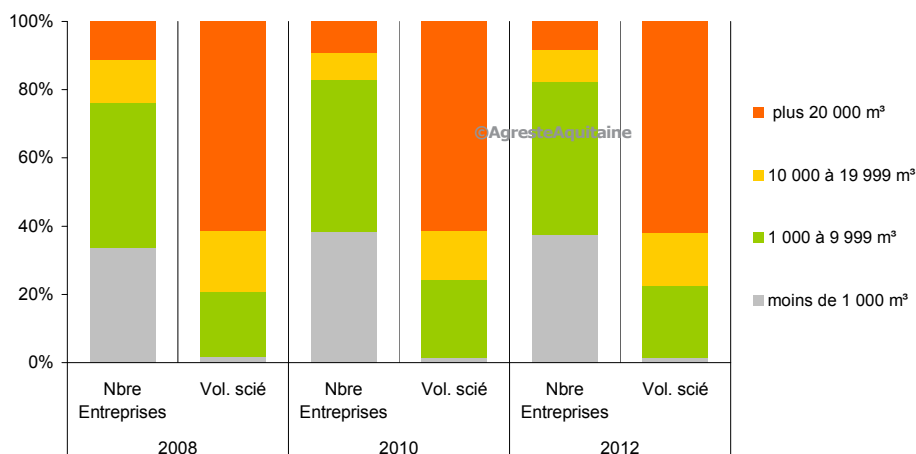
Le secteur du sciage est relativement concentré. Les entreprises qui produisent annuellement plus de 20 000 m³ (8% d'entre elles) réalisent 60% du volume scié alors que celles qui produisent moins de 1 000 m³ (37%) en fournissent moins de 2%. Les grosses capacités de production se situent principalement dans les départements couverts par le massif landais (Landes et Gironde). Elles sont spécialisées dans le sciage de pins maritimes.

Les petites unités de production travaillent un nombre plus important d'essence et notamment de feuillus. Sur les cinq dernières années, la part relative des petites scieries est relativement stable. Ces structures bénéficient généralement d'une bonne implantation locale auprès d'une clientèle d'artisans ou de négociants qui leur assurent des débouchés réguliers. ■

Méthodologie

En 2013, toutes les entreprises aquitaines de la branche d'activité « Sciage, rabotage, ponçage et imprégnation de bois » (NAF 16.10A et parties de 16.10B, 16.22Z et 16.24Z) ont été enquêtées sur leur activité de l'année 2012.

L'enquête de branche « scierie » vise à déterminer le volume de sciages produits par essence et par choix (classement qualitatif) et la quantité des produits connexes par type d'utilisation : trituration, énergie, autres. Elle permet aussi de connaître la production commercialisée en volume et en valeur.



Source : Enquête annuelle de branche Sciage, rabotage, ponçage et imprégnation du bois

LAMES POUR PARQUETS ET LAMBRIS, MOULURES ET BAGUETTES

Production commercialisée en 2012 et facturation (entreprises de 1 000 m³ et plus de sciages)

Unités : m², ml, millier d'euros

	Nombre d'entreprises	Production commercialisée	dont quantité exportée	Montant des facturations H.T.
Lames pour parquets (m²)				
Lames pour parquets en conifères	23	3 578 353	1 117 932	31 259
Lames pour parquets en feuillus	12	393 401	63 501	7 660
Lames pour lambris (m²)				
Lames pour lambris en conifères	16	4 367 899	897 787	28 994
Lames pour lambris en feuillus	5	20 493	5 055	315
Moulures et baguettes (ml)				
Moulures et baguettes de conifères	11	35 487 946	4 906 505	19 249
Moulures et baguettes de feuillus	8	2 372 463	4 352	4 975

Source : Enquête annuelle sur la branche d'activité sciage, rabotage, ponçage et imprégnation du bois

Pour en savoir plus :

- Agreste Aquitaine - Mémento de la statistique agricole - février 2013 : La filière forêt - bois
- Agreste Aquitaine - Chiffres et données - n°64 - décembre 2012 : La récolte forestière et l'activité des scieries en 2011
- Agreste Aquitaine - Analyses et résultats - n°43 - janvier 2011 : Récolte forestière et activité des scieries : 2009 marquée par la tempête
- Dossier hors série - 2011 : La filière forêt bois d'Aquitaine

© AGRESTE 2013

Prix : 2,50 €



Cette publication est disponible à parution sur les sites internet de la statistique agricole : <http://agreste.agriculture.gouv.fr> et de la DRAAF Aquitaine : <http://draaf.aquitaine.agriculture.gouv.fr>

Agreste : la statistique agricole

Direction Régionale de l'Alimentation, de l'Agriculture et de la Forêt
 Service régional de l'information statistique, économique et territoriale
 51, rue Kiéser - CS 31387 - 33077 BORDEAUX CEDEX
 Tel : 05.56.00.42.09 - Fax : 05.56.00.42.90
 Courriel : contact.srise.draaf-aquitaine@agriculture.gouv.fr

Directeur Régional : Hervé DURAND
 Directeur de publication : Jean-Pierre MORZIERES
 Composition : SRISSET Aquitaine - Impression : SSP Toulouse
 Crédit photos : © Photothèque MAAF
 Dépôt légal à parution - N° CPPAP : 2250 AD - ISSN : 1283 - 5412