

RICA : une disparité des résultats économiques très marquée

Les résultats économiques des exploitations agricoles de la région Aquitaine Limousin Poitou-Charentes se redressent en 2014, après un net repli en 2013 et quatre années de fortes fluctuations des prix.

La disparité des résultats entre les orientations viticoles et les autres est importante. De plus, la dispersion des résultats entre exploitations s'accroît légèrement en 2014.

Toutes productions confondues, les résultats économiques des exploitations agricoles « moyennes et grandes » (voir définition page 4) de la région Aquitaine Limousin Poitou-Charentes enregistrent une hausse au cours de l'année 2014, sans toutefois, retrouver les niveaux de 2012.

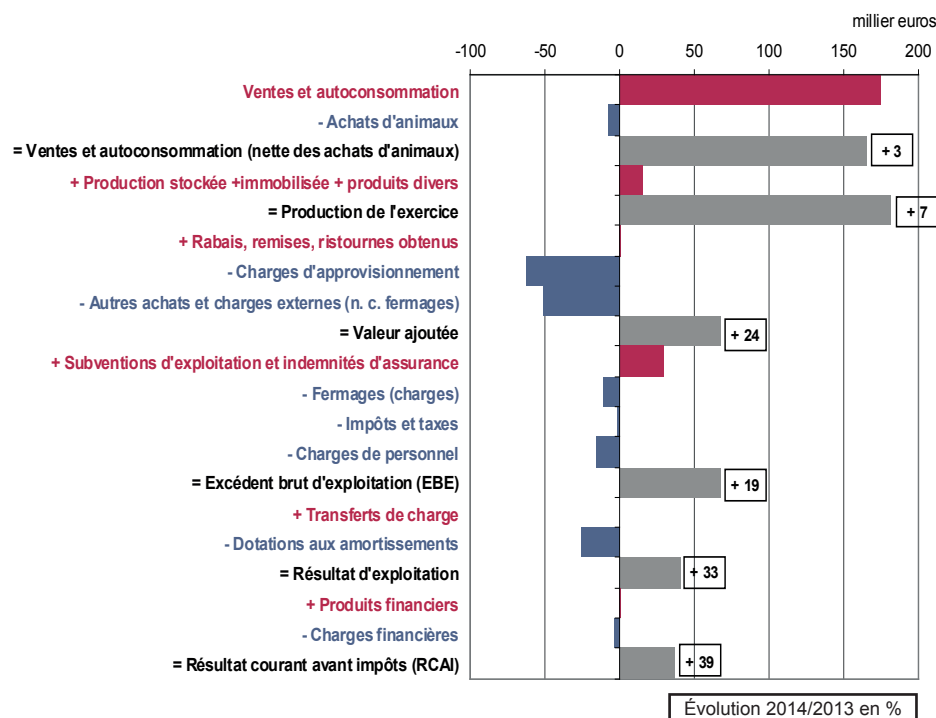
En effet, les ventes progressent de 3 % sur un an et la production de 7 % tirée par la valeur des stocks viticoles. Dans le même temps, dans un contexte de baisse des prix des intrants, les charges d'approvisionnement se contractent de 5 %. Cette économie est cependant absorbée en grande partie par la hausse du coût des autres charges externes. La valeur ajoutée augmente de 24 % par

rapport à 2013. La progression de l'excédent brut d'exploitation (EBE) est moindre (19 %), du fait de la légère contraction des subventions. L'EBE moyen atteint 67 400 euros par exploitation.

Le résultat courant avant impôt (RCAI) par unité de travail agricole non salarié, en hausse de 41 %, s'établit à 27 000 € en moyenne dans la région, proche de sa valeur nationale (25 200 € en France métropolitaine).

Toutes orientations confondues, l'excédent brut d'exploitation s'améliore en 2014 pour 62 % des exploitations. Toutefois, 16 % des exploitations affichent un RCAI négatif.

Les différents postes et soldes intermédiaires
moyenne de l'ensemble des OTEX Aquitaine Limousin Poitou-Charentes



L'excédent brut d'exploitation (EBE) est un indicateur des ressources dégagées par le processus de production, après paiement des charges de personnel mais avant amortissement.

Le résultat courant avant impôts (RCAI) est calculé en déduisant les charges d'amortissement comptable. Il constitue ainsi un indicateur important de la rentabilité ordinaire de l'activité agricole de l'exploitation.

Le RCAI rapporté au travail non salarié tient compte de la présence éventuelle de plusieurs coexploitants non salariés sur l'exploitation. Dans le RICA, le RCAI est calculé avant déduction des cotisations sociales du ou des exploitant(s). Il est noté RCAI par UTANS ou par actif non salarié.

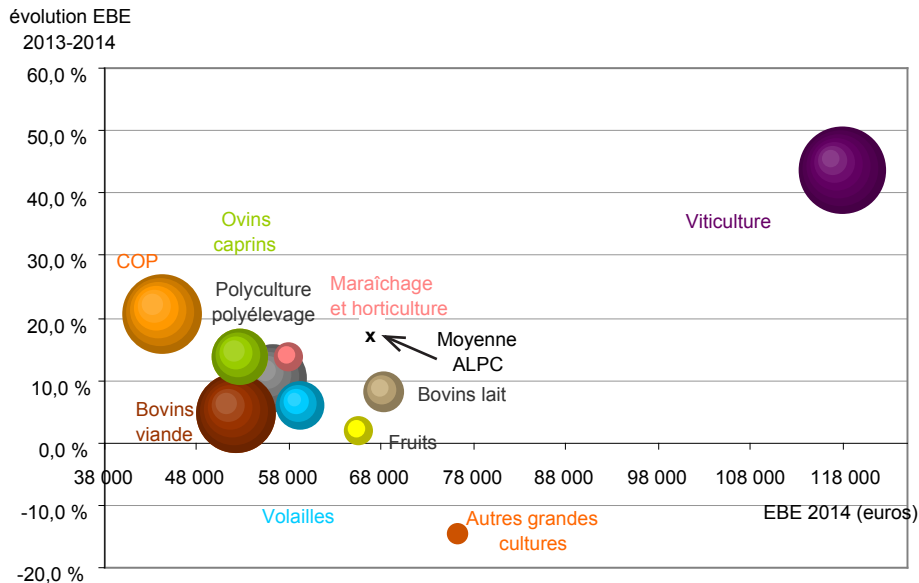
Les comparaisons interannuelles sont réalisées sur un échantillon « constant » constitué d'exploitations présentes à la fois en 2013 et 2014 dans la même orientation (soit 92 % de l'échantillon 2014). Les évolutions par OTEX sont calculées pour les exploitations présentes les deux années dans cette même orientation. Pour tenir compte de l'inflation, elles sont corrigées de l'évolution du prix du produit intérieur brut entre 2013 et 2014 (+ 0,57 %).

Toutes les données sont des valeurs moyennes par exploitation.

Des résultats en progression par rapport à 2013

Si les résultats s'améliorent dans pratiquement toutes les orientations, la hausse est beaucoup plus accentuée pour la viticulture où le niveau moyen des soldes intermédiaires est élevé.

EBE 2014 et évolution 2013-2014 par OTEX
moyennes par exploitation

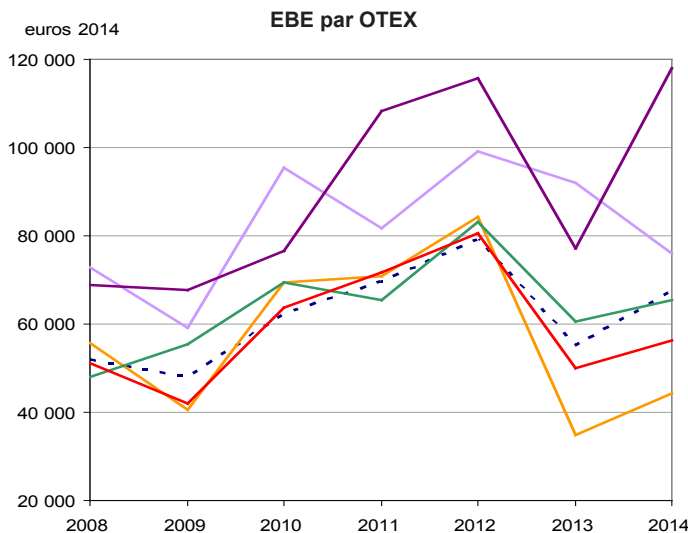


Les cercles sont proportionnels au nombre d'exploitations classées dans l'orientation

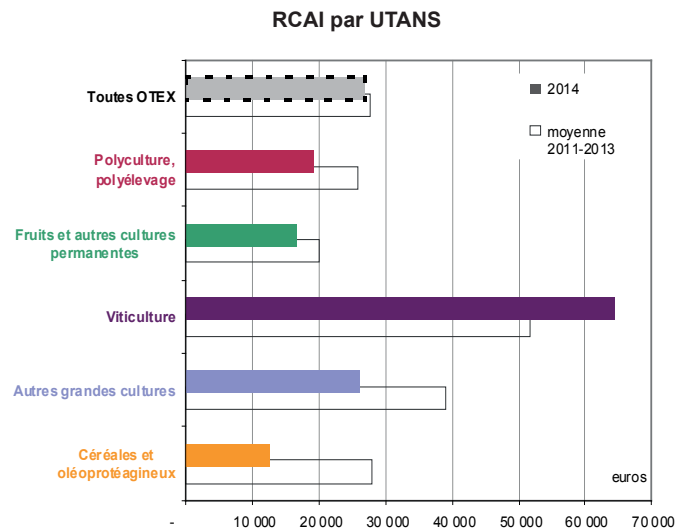
Source : Agreste - RICA

Sur une période d'observation de six années, l'EBE moyen de l'année 2014 pour les productions végétales est proche de celui de 2008 mais nettement plus faible qu'en 2012 où les cours des céréales se trouvaient à un niveau très élevé.

Résultats 2014 pour les productions végétales



Source : Agreste - RICA



Rebond pour les grandes cultures

En dépit des cours toujours orientés à la baisse, le montant des ventes des exploitations spécialisées en production de céréales et oléoprotéagineux (COP) se redresse de 5 % par rapport à l'année 2013 grâce aux bons rendements des céréales. La baisse des subventions est compensée par la réduction des charges d'approvisionnement, si bien que l'EBE affiche une hausse de 21 % sur un an. Les dotations aux amortissements ont un poids important dans cette orientation (59 % de l'EBE). Leur montant est stable entre 2013 et 2014 et résulte d'investissements réalisés les années

précédentes dans un contexte de prix élevés. Finalement, le résultat courant avant impôts par unité de travail agricole non salarié est en nette progression mais ne s'établit qu'à 12 400 euros.

L'amélioration des résultats en 2014 concerne les deux tiers des exploitations de cette orientation.

Contrairement aux céréaliers, les ventes des exploitations spécialisées en autres grandes cultures (tabac, légumes de plein champ) sont en repli de 3 %. La contraction des charges d'approvisionnement (9 %) ne permet pas de compenser cette différence. L'excédent brut d'exploitation recule de 14 % et le RCAI par unité de travail non salarié de 26 %. Six exploitations sur dix de cette orientation ont un EBE en retrait en 2014.

Des résultats en hausse pour la viticulture

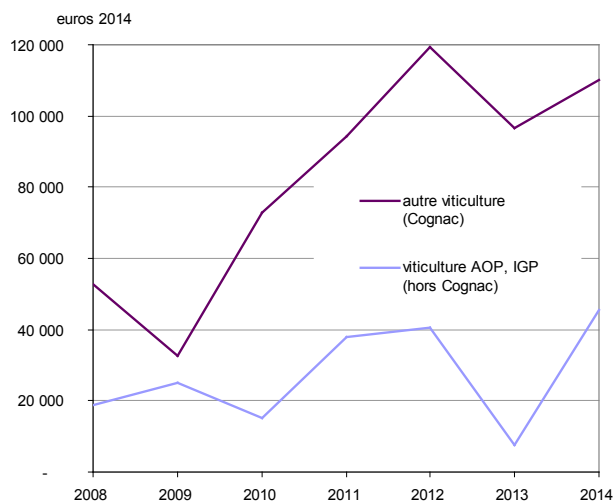
Si la production de l'exercice des exploitations viticoles augmente de 17 %, c'est en grande partie grâce à la valorisation des stocks car les ventes ne gagnent que 5 %. La hausse des charges courantes est contenue. Ainsi, l'EBE affiche un gain de 44 % et le RCAI par unité de travail non salarié atteint 64 400 euros.

Au sein des exploitations viticoles, les résultats diffèrent fortement entre la viticulture AOP, IGP (hors Cognac) et celle de la zone de Cognac. L'EBE progresse de 130 % pour la première et retrouve le niveau des années 2011-2012 avec une moyenne de 86 000 €. Pour la viticulture de la zone de Cognac, l'EBE moyen atteint 175 000 euros avec une hausse de 9 % en lien avec le marché florissant du Cognac à l'export. Il approche le niveau record de 2012.

Rapporté au travail non salarié, le RCAI moyen est de 41 300 euros en viticulture bordelaise contre 110 000 euros en zone d'appellation Cognac.

Si la production de l'exercice des exploitations viticoles augmente de 17 %, c'est en grande partie grâce à la valorisation des stocks car les ventes ne gagnent que 5 %.

RCAI par UTANS



Source : Agreste - RICA

Un niveau de résultat toujours faible pour les filières animales

Les EBE moyens des productions animales augmentent régulièrement depuis 2009, hormis pour les volailles. En 2014

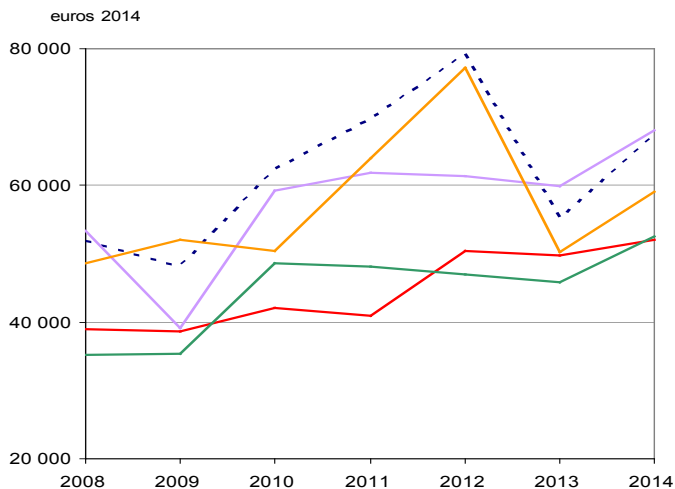
la progression est plus accentuée pour toutes les orientations animales.

Pour les éleveurs de bovins lait, la légère hausse du prix du lait

combinée à la contraction des charges d'approvisionnement a permis une amélioration de la valeur ajoutée (+ 18 %). Les subventions reculant de 5 %, l'excédent brut d'exploitation ne gagne que 8 %. Le RCAI moyen par unité de travail non salarié progresse de 26 %, mais le niveau reste faible à 19 400 euros sur l'année 2014.

Les investissements liés en partie aux mises aux normes des bâtiments représentent une charge importante, 47 % de l'EBE sont absorbés par les dotations aux amortissements.

EBE par OTEX en ALPC



Source : Agreste - RICA

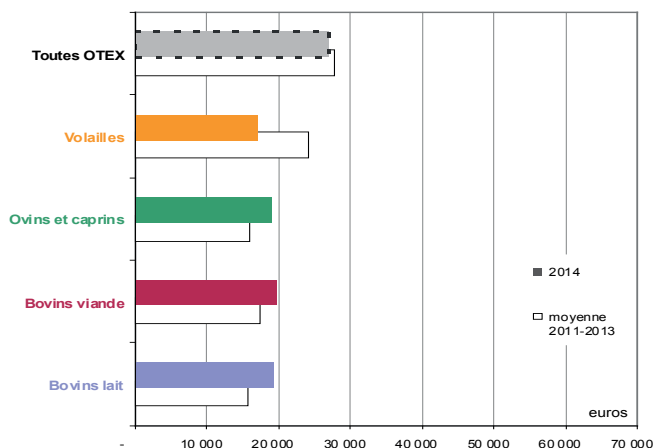
L'évolution des résultats des éleveurs ovins - caprins (ovins viande, ovins lait et caprins lait regroupés) est du même ordre de grandeur que celle des producteurs de lait de vache, avec une légère progression des subventions : la production augmente de 7 %, les charges d'approvisionnement diminuent, l'EBE gagne 14 %.

Enfin le RCAI par unité de travail non salarié augmente de 29 % pour atteindre 19 200 euros en moyenne. Le RCAI par UTANS moyen des éleveurs de bovins viande est de 19 900 euros par unité de travail non salarié. Il est voisin de celui des précédentes orientations mais avec des évolutions différentes. La valeur de la production recule de 2 % et les charges d'approvisionnement de 10 %.

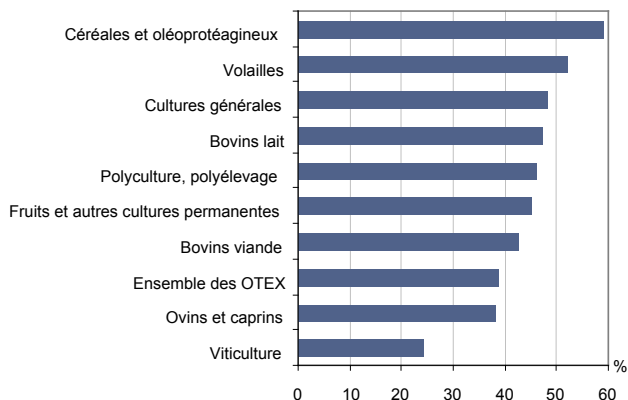
Le RCAI par unité de travail non salarié des éleveurs de volailles s'établit à 17 200 euros avec une stabilité des ventes et un EBE qui évolue peu. Dans cette orientation également, les investissements ont un poids important puisque les dotations aux amortissements représentent 52 % de l'EBE.

40 % des élevages bovins ou ovins-caprins affichent des résultats en recul par rapport à 2013.

RCAI par UTANS en ALPC



Le poids des dotations aux amortissements dans l'EBE



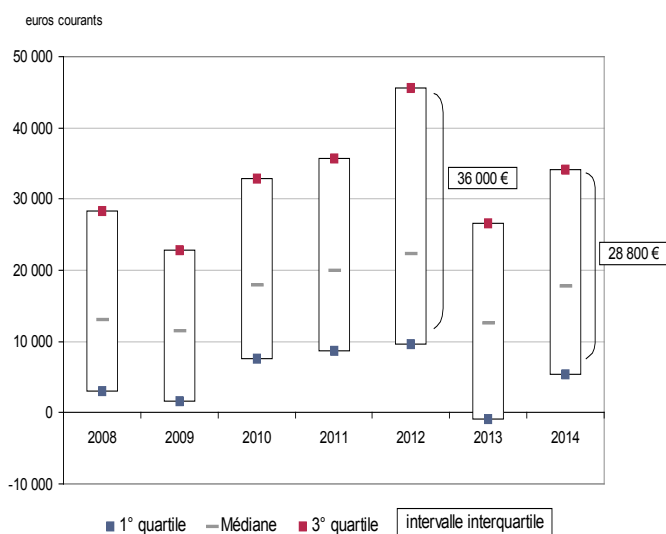
Source : Agreste - RICA

Une dispersion des résultats toujours importante, surtout en viticulture

En moyenne en 2014, toutes orientations confondues, le niveau moyen du RCAI par unité de travail non salarié est de 27 000 euros. La moitié des exploitations agricoles de la région Aquitaine Limousin Poitou-Charentes dégagent un RCAI moyen par unité de travail non salarié inférieur à 17 900 euros. Pour 25 % d'entre elles, il est inférieur à 5 400 € et pour 25 % de plus de 34 000€, soit un rapport de 1 à 6. La dispersion des résultats entre exploitations, mesurée avec l'intervalle interquartile (*), s'accroît légèrement entre 2013 et 2014 (+ 4 %), mais elle reste plus faible qu'en 2012.

* Étendue des résultats hors prise en compte du quart des exploitations aux résultats les plus faibles et du quart des exploitations aux résultats les plus élevés.

RCAI par UTANS : médiane et intervalle interquartile toutes OTEX



Source : Agreste - RICA

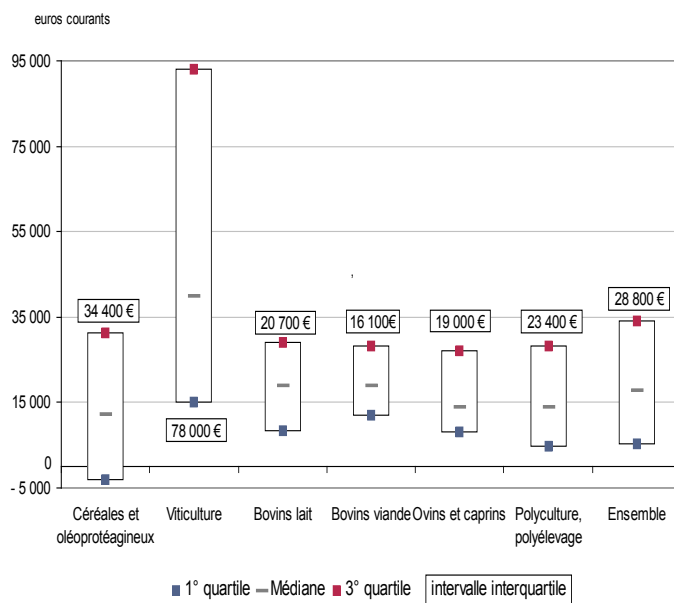
| Selon l'orientation | RCAI par UTANS 2014 (€) | | Part des exploitations ayant un RCAI par UTANS (%) | | |
|------------------------------|-------------------------|---------------|--|----------------|-----------|
| | moyen | médian | qui se détériore | qui s'améliore | néгатif |
| Céréales et oléoprotéagineux | 12 400 | 12 400 | 32 | 65 | 30 |
| Viticulture | 64 400 | 39 900 | 28 | 72 | 15 |
| Bovins lait | 19 400 | 19 000 | 41 | 55 | 6 |
| Bovins viande | 19 900 | 19 000 | 42 | 53 | 9 |
| Ovins et caprins | 19 200 | 14 000 | 41 | 57 | 9 |
| Polyculture, polyélevage | 19 200 | 14 100 | 32 | 65 | 13 |
| Ensemble | 27 000 | 17 900 | 36 | 62 | 16 |

Source : Agreste - RICA

La détermination de l'OTEX et de la CDEX d'une exploitation se fait à partir de données physiques : surfaces des différentes productions végétales et effectifs des différentes catégories d'animaux.

À chaque hectare et à chaque tête d'animal est appliqué un coefficient, indicateur normatif de production brute standard unitaire. Ce coefficient

RCAI par UTANS 2014 : médiane et intervalle interquartile



Source : Agreste - RICA

Au sein de chaque orientation la dispersion varie. C'est en viticulture qu'elle est la plus importante avec un intervalle interquartile de 78 000 euros. Pour les élevages, il est compris entre 16 100 euros en bovins viande et 20 700 euros en bovins lait. Pour les exploitations spécialisées en céréales et oléoprotéagineux (COP), l'intervalle est de 34 400 euros, avec une moyenne faible à 12 400 euros en raison de la forte proportion d'exploitations dégagant un résultat négatif (30 %).

Qu'est-ce que le RICA ?

Le réseau d'information comptable agricole (Rica) est une enquête annuelle, harmonisée au niveau de l'Union européenne. Elle collecte des données comptables et technico-économiques détaillées auprès d'un échantillon d'exploitations agricoles.

Les données collectées permettent notamment l'analyse de la diversité des revenus et celle de leur formation, de dresser des diagnostics économiques et financiers, et de simuler l'impact des politiques publiques. Cette enquête permet de comparer les résultats obtenus pour les différents types d'agriculture européenne.

Environ 7 300 exploitations composent l'échantillon national, 1 140 dans la région ALPC.

de « PBS » (production brute standard) est établi par région, pour chaque production considérée et s'exprime en euros.

Les exploitations « moyennes et grandes » sont celles possédant une PBS supérieure ou égale à 25 000 euros.

**Les résultats économiques 2014 pour les principales orientations des exploitations agricoles
« moyennes et grandes » de la région Aquitaine Limousin Poitou-Charentes**

| Valeurs moyennes par exploitation en millier d'euros - évolution par rapport à 2013 à champ constant corrigée de l'évolution des prix (%) | France métropolitaine | | Aquitaine Limousin Poitou-Charentes | | | | | | | | | |
|---|-----------------------|---------------------|-------------------------------------|---------------------|-----------------------------|---------------------|-------------------------|---------------------|---------------------------------------|---------------------|--------------|---------------------|
| | Ensemble des OTEX | | Ensemble des OTEX | | Céréales et oléoprotagineux | | Autres grandes cultures | | Fruits et autres cultures permanentes | | Viticulture | |
| | 2014 | évolution 2014/2013 | 2014 | évolution 2014/2013 | 2014 | évolution 2014/2013 | 2014 | évolution 2014/2013 | 2014 | évolution 2014/2013 | 2014 | évolution 2014/2013 |
| unité : millier d'euros, % | | | | | | | | | | | | |
| Nombre d'exploitations représentées | 298 794 | | 47 577 | | 8 271 | | 711 | | 1 266 | | 10 006 | |
| Surface agricole utilisée (hectares) | 89 | | 78 | | 115 | | 73 | | 47 | | 40 | |
| dont SAU en fermage (hectares) | 74 | | 57 | | 96 | | 54 | | 39 | | 30 | |
| Effectifs animaux (unité gros bétail) | 87 | | 64 | | 7 | | 5 | | 6 | | 1 | |
| Nombre d'UTA (Unité de Travail Annuel) | 2,1 | | 2,1 | | 1,5 | | 3,9 | | 4,0 | | 3,2 | |
| dont UTA non salariées | 1,4 | | 1,4 | | 1,2 | | 1,4 | | 1,9 | | 1,3 | |
| Ventes et autoconsommation | 202,8 | - 1 | 174,2 | 2 | 130,3 | 4 | 233,4 | - 3 | 210,8 | 7 | 258,1 | 5 |
| - Achats d'animaux | 8,2 | - 8 | 8,1 | - 4 | 1,6 | - 16 | 0,1 | | 0,6 | - 36 | 0,0 | - 9 |
| = Ventes et autoconsommation (nettes des achats d'animaux) | 194,5 | - 1 | 166,1 | 3 | 128,7 | 5 | 233,3 | - 3 | 210,2 | 7 | 258,1 | 5 |
| + Production stockée | 2,4 | - 6 | 8,4 | 867 | - 1,9 | 79 | 2,6 | 828 | - 4,2 | - 336 | 33,2 | 10 667 |
| + Production immobilisée | 4,5 | 9 | 4,3 | 15 | 3,5 | 99 | 5,7 | - 49 | 16,5 | 217 | 6,9 | 24 |
| + Produits divers | 5,3 | 1 | 3,1 | - 14 | 3,2 | - 24 | 7,0 | - 21 | 6,0 | - 24 | 4,3 | - 4 |
| = Production de l'exercice | 206,7 | - 1 | 181,8 | 7 | 133,5 | 9 | 248,6 | - 5 | 228,5 | 7 | 302,5 | 17 |
| + Rabais, remises, ristournes obtenus | 0,5 | 11 | 0,4 | 7 | 0,8 | 14 | 0,3 | - 47 | 0,5 | 56 | 0,3 | - 20 |
| - Charges d'approvisionnement | 78,7 | - 5 | 63,0 | - 5 | 61,0 | - 5 | 76,8 | - 9 | 51,0 | 0 | 50,6 | 2 |
| - Autres achats et charges externes (n. c. fermages) | 55,7 | 2 | 51,5 | 3 | 43,8 | 2 | 81,3 | - 3 | 83,6 | 19 | 73,5 | 5 |
| = Valeur ajoutée | 72,9 | 1 | 67,7 | 24 | 29,5 | 80 | 90,8 | - 3 | 94,4 | 3 | 178,7 | 28 |
| + Subventions d'exploitation | 29,6 | - 4 | 26,9 | - 3 | 32,7 | - 4 | 38,2 | - 5 | 23,9 | - 13 | 7,1 | 11 |
| + Indemnités d'assurance | 2,1 | - 15 | 2,2 | - 29 | 2,4 | - 60 | 10,8 | - 37 | 1,1 | 12 | 2,5 | - 8 |
| - Fermages (charges) | 14,4 | 2 | 11,3 | 5 | 13,0 | 3 | 11,5 | - 1 | 10,3 | 4 | 20,2 | 9 |
| - Impôts et taxes | 2,3 | 3 | 2,2 | 2 | 2,1 | 6 | 2,4 | 6 | 2,1 | 0 | 4,3 | 1 |
| - Charges de personnel | 15,1 | 2 | 16,0 | 2 | 5,3 | 3 | 49,9 | 4 | 41,7 | - 5 | 46,0 | 4 |
| = Excédent brut d'exploitation (EBE) | 72,7 | - 2 | 67,4 | 19 | 44,2 | 21 | 76,1 | - 14 | 65,3 | 2 | 117,9 | 44 |
| + Transferts de charge | 0,4 | ns | 0,1 | ns | 0,0 | ns | 0,1 | ns | 0,0 | ns | 0,1 | ns |
| - Dotations aux amortissements | 32,6 | 1 | 26,2 | 1 | 26,1 | 2 | 36,7 | 9 | 29,4 | 5 | 28,5 | 6 |
| = Résultat d'exploitation | 40,5 | - 5 | 41,3 | 33 | 18,1 | 67 | 39,5 | - 29 | 35,9 | 0 | 89,5 | 61 |
| + Produits financiers | 0,8 | 14 | 0,4 | 2 | 0,6 | - 40 | 1,5 | 1 | 0,6 | 36 | 0,8 | 38 |
| - Charges financières | 5,1 | - 3 | 4,4 | - 3 | 3,4 | - 2 | 4,2 | - 48 | 4,7 | - 1 | 5,9 | - 1 |
| = Résultat courant avant impôts (RCAI) | 36,2 | - 5 | 37,3 | 39 | 15,3 | 89 | 36,8 | - 25 | 31,7 | 1 | 84,4 | 69 |
| + Plus ou moins value sur cession d'actifs immobilisés | 4,4 | - 10 | 3,8 | 13 | 7,2 | 88 | 2,3 | 7 | 2,7 | 143 | 2,6 | 50 |
| + Quote-part des subventions d'investissement affectée à l'exercice | 1,3 | - 1 | 1,2 | - 4 | 0,2 | - 44 | 2,6 | 20 | 3,4 | - 5 | 1,4 | 16 |
| + Profits et charges exceptionnels | 0,5 | 49 | 0,3 | - 59 | 0,3 | - 102 | - 0,4 | 42 | 0,0 | | 0,9 | 92 |
| = Résultat de l'exercice | 42,4 | - 5 | 42,6 | 33 | 23,0 | 56 | 41,4 | - 21 | 37,9 | 5 | 89,3 | 67 |
| Valeur ajoutée par UTA totales | 34,75 | 1 | 32,4 | 25 | 20,1 | 86 | 23,5 | - 7 | 23,7 | 6 | 55,8 | 27 |
| RCAI par UTANS | 25,16 | - 4 | 27,0 | 41 | 12,4 | 95 | 26,1 | - 26 | 16,5 | 3 | 64,4 | 71 |
| Charges sociales de l'exploitant | 13,27 | 0 | 10,3 | - 8 | 10,4 | - 19 | 14,6 | - 9 | 11,9 | 7 | 13,5 | - 11 |

ns = évolution non significative

Source : Agreste - RICA 2013 - 2014

Les résultats économiques 2014 pour les principales orientations des exploitations agricoles « moyennes et grandes » de la région Aquitaine Limousin Poitou-Charentes

| Valeurs moyennes par exploitation en millier d'euros - évolution par rapport à 2013 à champ constant corrigée de l'évolution des prix (%) | Aquitaine Limousin Poitou-Charentes | | | | | | | | | | | |
|---|-------------------------------------|---------------------|--------------------------|---------------------|--------------|---------------------|---------------|---------------------|------------------|---------------------|--------------|---------------------|
| | Ensemble des OTEX | | Polyculture, polyélevage | | Bovins lait | | Bovins viande | | Ovins et caprins | | Volailles | |
| | 2014 | évolution 2014/2013 | 2014 | évolution 2014/2013 | 2014 | évolution 2014/2013 | 2014 | évolution 2014/2013 | 2014 | évolution 2014/2013 | 2014 | évolution 2014/2013 |
| unité : millier d'euros, % | | | | | | | | | | | | |
| Nombre d'exploitations représentées | 47 577 | | 6 016 | | 2 371 | | 8 432 | | 4 173 | | 2 908 | |
| Surface agricole utilisée (hectares) | 78 | | 92 | | 87 | | 102 | | 72 | | 46 | |
| dont SAU en fermage (hectares) | 57 | | 70 | | 67 | | 68 | | 42 | | 29 | |
| Effectifs animaux (unité gros bétail) | 64 | | 64 | | 91 | | 115 | | 90 | | 211 | |
| Nombre d'UTA (Unité de Travail Annuel) | 2,1 | | 1,7 | | 2,0 | | 1,5 | | 1,6 | | 1,8 | |
| dont UTA non salariées | 1,4 | | 1,4 | | 1,6 | | 1,4 | | 1,5 | | 1,3 | |
| Ventes et autoconsommation | 174,2 | 2 | 149,58 | 5 | 210,6 | 7 | 85,7 | -4 | 104,4 | 5 | 320,3 | -1 |
| - Achats d'animaux | 8,1 | -4 | 11,29 | 35 | 2,3 | -27 | 6,1 | -15 | 3,0 | 25 | 66,1 | -4 |
| = Ventes et autoconsommation (nettes des achats d'animaux) | 166,1 | 3 | 138,28 | 3 | 208,2 | 7 | 79,6 | -3 | 101,4 | 5 | 254,2 | 0 |
| + Production stockée | 8,4 | 867 | 4,70 | 73 | 0,1 | -104 | 6,7 | 19 | 2,6 | 46 | -1,3 | -469 |
| + Production immobilisée | 4,3 | 15 | 1,85 | -7 | 2,5 | -39 | 2,2 | -7 | 5,2 | 70 | 5,4 | -21 |
| + Produits divers | 3,1 | -14 | 2,80 | 5 | 1,5 | -46 | 0,6 | -18 | 0,5 | -19 | 8,2 | 5 |
| = Production de l'exercice | 181,8 | 7 | 147,64 | 5 | 212,4 | 2 | 89,1 | -2 | 109,7 | 7 | 266,5 | -1 |
| + Rabais, remises, ristournes obtenus | 0,4 | 7 | 0,46 | 32 | 0,3 | -3 | 0,1 | 10 | 0,2 | -7 | 0,2 | -1 |
| - Charges d'approvisionnement | 63,0 | -5 | 63,15 | -5 | 98,9 | -5 | 37,4 | -10 | 50,4 | -3 | 143,9 | -7 |
| - Autres achats et charges externes (n. c. fermages) | 51,5 | 3 | 46,48 | 2 | 59,3 | 1 | 31,1 | 1 | 34,6 | 10 | 64,4 | 0 |
| = Valeur ajoutée | 67,7 | 24 | 38,47 | 29 | 54,5 | 18 | 20,7 | 15 | 24,9 | 29 | 58,4 | 13 |
| + Subventions d'exploitation | 26,9 | -3 | 32,68 | -5 | 31,8 | -5 | 40,2 | -1 | 35,4 | 2 | 14,7 | -8 |
| + Indemnités d'assurance | 2,2 | -29 | 3,06 | -24 | 1,6 | -26 | 1,1 | 49 | 1,8 | 75 | 2,5 | -45 |
| - Fermages (charges) | 11,3 | 5 | 9,95 | 4 | 9,6 | -2 | 7,1 | 1 | 5,4 | 0 | 6,2 | 5 |
| - Impôts et taxes | 2,2 | 2 | 1,84 | 2 | 1,9 | 15 | 1,2 | 0 | 1,2 | 3 | 1,5 | -9 |
| - Charges de personnel | 16,0 | 2 | 6,22 | 1 | 8,4 | 10 | 1,7 | 7 | 3,0 | 26 | 8,7 | -5 |
| = Excédent brut d'exploitation (EBE) | 67,4 | 19 | 56,21 | 11 | 68,0 | 8 | 52,0 | 5 | 52,5 | 14 | 59,0 | 6 |
| + Transferts de charge | 0,1 | ns | 0,15 | ns | 0,1 | ns | 0,1 | ns | 0,0 | ns | 0,4 | ns |
| - Dotations aux amortissements | 26,2 | 1 | 25,83 | -1 | 32,1 | -1 | 22,3 | 2 | 20,1 | -2 | 30,7 | -2 |
| = Résultat d'exploitation | 41,3 | 33 | 30,53 | 22 | 36,0 | 17 | 29,8 | 7 | 32,4 | 27 | 28,7 | 17 |
| + Produits financiers | 0,4 | 2 | 0,39 | -6 | 0,3 | 37 | 0,1 | -25 | 0,1 | -11 | 0,3 | -13 |
| - Charges financières | 4,4 | -3 | 4,35 | -1 | 4,7 | -7 | 2,9 | -2 | 3,5 | 6 | 6,3 | -8 |
| = Résultat courant avant impôts (RCAI) | 37,3 | 39 | 26,58 | 26 | 31,5 | 22 | 27,0 | 8 | 29,0 | 30 | 22,7 | 23 |
| + Plus ou moins value sur cession d'actifs immobilisés | 3,8 | 13 | 2,68 | -48 | 3,1 | 18 | 4,0 | -12 | 2,4 | -10 | 3,4 | 4 |
| + Quote-part des subventions d'investissement affectée à l'exercice | 1,2 | -4 | 0,76 | -1 | 2,2 | -8 | 1,0 | -14 | 1,4 | -5 | 1,6 | -1 |
| + Profits et charges exceptionnels | 0,3 | -59 | 0,06 | -43 | 0,1 | -5 | 0,0 | -85 | 0,0 | 609 | 0,0 | -95 |
| = Résultat de l'exercice | 42,6 | 33 | 30,08 | 13 | 37,0 | 20 | 32,0 | 3 | 32,8 | 24 | 27,7 | 15 |
| Valeur ajoutée par UTA totales | 32,4 | 25 | 22,43 | 28 | 27,3 | 19 | 14,3 | 17 | 15,2 | 27 | 33,2 | 12 |
| RCAI par UTANS | 27,0 | 41 | 19,16 | 24 | 19,4 | 26 | 19,9 | 11 | 19,2 | 29 | 17,2 | 23 |
| Charges sociales de l'exploitant | 10,3 | -8 | 10,49 | -4 | 9,7 | -8 | 7,5 | 8 | 8,6 | 0 | 9,6 | -18 |

ns = évolution non significative

Source : Agreste - RICA 2013 - 2014

©AGRESTE
2016
Prix : 2,50 €

Cette publication est disponible à parution sur les sites internet de la statistique agricole : <http://agreste.agriculture.gouv.fr>
et de la DRAAF Aquitaine - Limousin - Poitou-Charentes : <http://draaf.aquitaine-limousin-poitou-charentes.agriculture.gouv.fr>

Agreste
la statistique agricole



Direction Régionale de l'Alimentation, de l'Agriculture et de la Forêt
Service régional de l'information statistique, économique et territoriale

LE PASTEL - 22, rue des Pénitents Blancs - C.S. 13916 - 87039 LIMOGES Cedex 1
Tel : 05 55 12 90 00 - Fax : 05 55 12 92 49
Courriel : contact.srisset.draaf-aquitaine-limousin-poitou-charentes@agriculture.gouv.fr

Directeur Régional : Yvan LOBJOIT
Directrice de publication : Valérie ISABELLE
Rédactrice en chef : Catherine LAVAUD
Rédactrice : Myriam CHÉGUT
Composition- Impression : SRISSET Aquitaine - Limousin - Poitou-Charentes
Dépôt légal à parution - N° CPPAP : en cours - ISSN : en cours