



Agreste Guyane

Numéro 4 - Juillet 2014



Bilan fruits et légumes 2013

Le suivi des prix des productions agricoles est une priorité de la DAAF de Guyane qui fait partie du «Réseau des Nouvelles des Marchés». Le «réseau RNM» délivre aux professionnels de l'agroalimentaire des informations sur les cours des fruits et légumes ainsi que d'autres produits frais périssables (horticulture florale, produits carnés, produits de la pêche...). L'appartenance de ce réseau au **service public** en fait un observateur neutre : objectivité et fiabilité lui permettent de produire une information de référence.

Le correspondant RNM est situé à Cayenne et rattaché au Service de l'Information Statistique et Économique de la DAAF de Guyane.

Les enquêteurs du service suivent quotidiennement les prix des fruits et légumes frais lors de la mise à disposition du produit au consommateur sur les marchés :

- une enquête deux fois par semaine sur les marchés forains, depuis 2000 à Cayenne et depuis 2012 à Kourou et Saint-Laurent du Maroni ;
- une enquête en grande surface une fois par quinzaine en test fin 2014.

Toutes les mercuriales du mois (N - 1) sont consultables gratuitement sur le site de la préfecture de Guyane :

<http://www.guyane.pref.gouv.fr/Actions-de-l-Etat/Alimentation-agriculture-foret>

Si vous souhaitez les recevoir par courriel, vous pouvez vous abonner auprès du service :

srise973@agriculture.gouv.fr

ou

SRISE, Parc Rebard BP 5002 97305 Cayenne Cedex - Tél : 05 94 29 63 61)

Le Service Régional d'Information Statistique et Économique (SRISE) de la Direction de l'Alimentation, de l'Agriculture et de la Forêt (DAAF) de Guyane relève deux fois par semaine les prix de 28 fruits et 34 légumes frais produits en Guyane, présents sur les marchés de détail de Cayenne, Kourou et Saint-Laurent du Maroni.

Les prix de vente au détail des légumes et fruits sur les marchés, dépendent de leur période de production, qui détermine la fréquence de l'offre (rareté ou abondance), des aléas climatiques, et de la fluctuation de la demande des

consommateurs. Certaines productions végétales, comme le citron et le manioc, ont été impactées par la pluviométrie en 2013 pendant les périodes de floraison, de fructification et de récolte.

Les prix de vente au détail des légumes et des fruits sur les marchés guyanais ont baissé globalement de 0,9 % en 2013. Les évolutions mensuelles sont plus volatiles, sous l'influence de la pluviométrie et de la saisonnalité de l'offre des produits. Le marché de Kourou est celui où les prix sont les plus élevés.

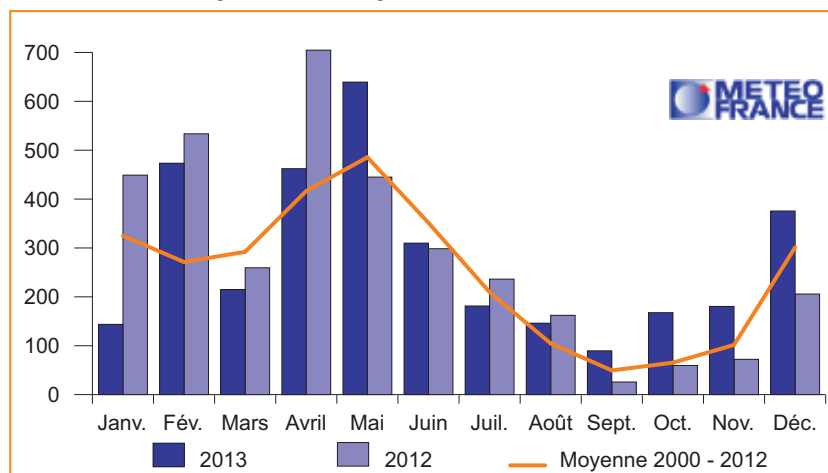
Climat en 2013

La Guyane a connu une année météorologique 2013 marquée par une forte pluviométrie, similaire en intensité à 2012, et supérieure à la tendance longue des douze dernières années. En 2013, le mois de mai et de septembre à décembre ont enregistré de très fortes pluviométries par rapport à 2013 : près de 50 % de précipitations en

plus en mai 2013. La saison sèche, marquée de juillet à août, a connu de fortes précipitations de septembre à novembre, avec un pic en décembre : + 83 % par rapport à décembre 2012.

Certaines productions végétales ont été impactées par la forte pluviométrie dans leur période de floraison et de fructification : citron et ramboutan.

Pluviométrie moyenne en Guyane



Analyse annuelle : des légumes en légère baisse et des fruits en légère hausse

En 2013, le prix médian annuel des fruits et légumes baissait de 0,9 %.

En baisse pour les légumes de 2,3 %, il est dans le même temps, en hausse pour les fruits de 1,3 %.

En 2012, il augmentait de 4,9 % pour l'ensemble, de 5,1 % pour les légumes et de 4,3 % pour les fruits.

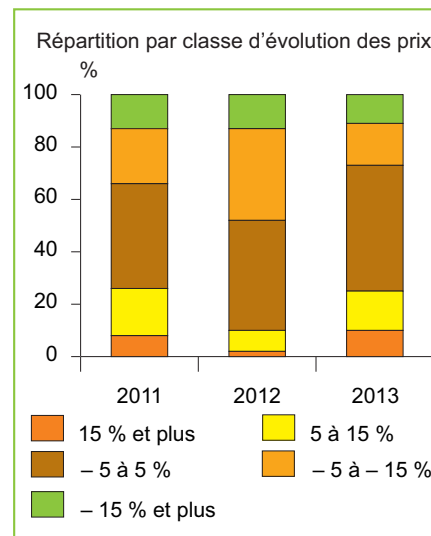
Sur un an, la moitié des produits relevés connaît une hausse du prix moyen annuel. Cette stabilité est marquée par un mouvement inverse pour les fruits et les légumes : 59 % des légumes en baisse et 58 % des fruits en hausse. Cependant ces prix de vente relevés sont relativement stables en 2013.

La variation des prix moyens annuels se concentre en 5 groupes suivant la classification suivante :

- 10 % dans une variation supérieure à 15 %,
- 15 % entre une hausse de 5 à 15 %,
- 48 % en stabilité entre - 5 et 5 %,
- 16 % en baisse de - 5 % à - 15 %,
- et 11 % en baisse supérieure à - 15 %.

L'année 2013 se caractérise par davantage de stabilité des prix (48 % en 2013, 42 % en 2012) et moins de produits en hausse de 5 à 15 % (15 % en 2013, 35 % en 2012), et davantage en forte baisse forte (16 % en 2013, 8 % en 2012).

Évolution annuelle des prix de détail des fruits et légumes en Guyane



Source : SRISE - DAAF de Guyane

Analyse mensuelle des prix des fruits et légumes en 2013

L'étude des moyennes annuelles produit un effet d'écrasement. Si l'on s'intéresse aux évolutions mensuelles des prix, une plus grande volatilité des prix moyens de détail est constatée (fruits et légumes cumulés). En effet, l'influence de la pluviométrie, et la saisonnalité de l'offre des produits sur les marchés apparaît dans ces relevés mensuels.

Sur un mois, la variation des prix la plus fréquente est la stabilité (- 5 % à 5 %), pour 43 % des produits. Plus d'un produit sur trois connaît une variation mensuelle de prix plus marquée : à la hausse, pour 15 % des produits (de 5 à 15 %) et à la baisse pour 22 % (- 5 % à - 15 %).

Pour un fruit ou légume sur cinq, la variation est très forte : 11 % des produits à la hausse de plus de 15 % et 9 % à la baisse de plus de - 15 %. Traditionnellement, les mois de février et mars correspondent à une période de forte hausse mensuelle : 10 et 17 % des prix des fruits et légumes croissent de l'ordre de plus de 15 %, 22 et 15 % avec une hausse de 5 à 15 %. Paradoxalement, mars connaît une baisse marquée de près de 40 %

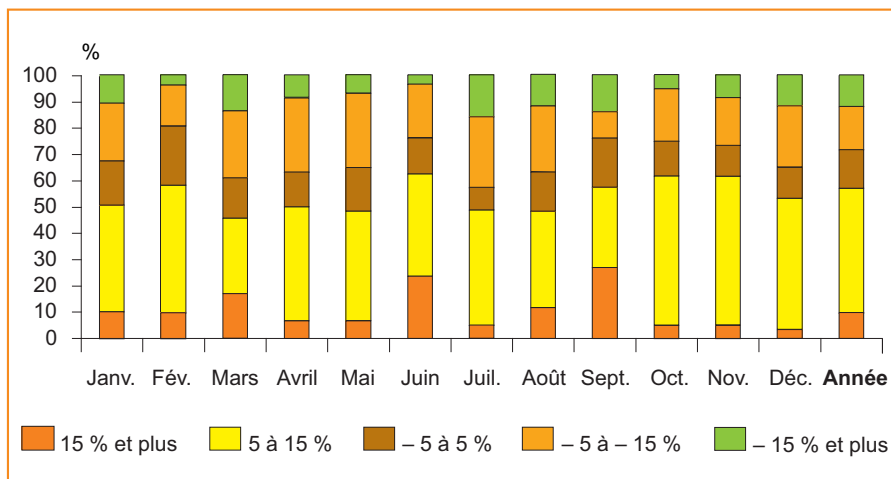
des produits : 25 % entre - 5 et - 15 %, et 14 % au-delà de - 15 %. La période d'avril à août connaît une évolution sous forme de balancier, avec un socle de 40 % à prix stables. En avril et mai, plus d'un tiers des produits subissent une baisse de plus de - 5 % et inversement, plus d'un tiers des produits est à la hausse de plus de 5 % en juin. En début de saison sèche, les prix sont orientés à la baisse : près de 40 % sur la période

juillet-août. Le mois de septembre connaît une flambée des prix : près de la moitié des produits augmente de plus de 5 %, et plus d'un sur quatre de plus de 15 % :

- la salade peyi augmente de moitié et le citron vert double de prix en un mois.

D'octobre à décembre, en milieu et fin de saison sèche, plus d'un produit sur deux (54 %) est affiché à un prix stable.

Évolution mensuelle des prix de détail des fruits et légumes en Guyane



Source : SRISE - DAAF de Guyane

Analyse selon un panier de 12 produits

En constituant un panier de 9 légumes et 3 fruits, à partir des plus fréquents et plus importants en volume sur les étals des marchés, il apparaît des produits à évolution stable (aubergines, bananes à cuire, baches pommes, patates douces) et d'autres fortement marqués par des variations saisonnières (concombres, salades, citrons verts). En Guyane, l'état des

données sur la consommation alimentaire ne permet pas le calcul d'indice d'un panier référence des prix des fruits et légumes locaux, vendus sur les marchés.

données sur la consommation alimentaire ne permet pas le calcul d'indice d'un panier référence des prix des fruits et légumes locaux, vendus sur les marchés.

Évolution mensuelle des prix de détail d'un panier de 12 produits en Guyane en 2013

Unité : %

Produits du panier	Janvier	Février	Mars	Avril	Mai	Juin	Juillet	Août	Sept.	Oct.	Nov.	Déc.
Aubergines	- 11,8	- 2,0	+ 0,5	- 0,4	- 3,5	+ 24,1	- 7,9	- 2,9	+ 9,8	- 2,9	- 7,8	+ 2,2
Bananes à cuire	+ 4,7	+ 6,6	- 2,5	- 3,1	- 4,5	- 3,5	- 2,8	- 0,2	- 4,4	- 4,5	- 2,8	- 3,4
Concombres salades	- 1,0	- 10,0	+ 9,6	- 6,7	+ 6,2	+ 32,7	- 31,0	- 4,2	+ 31,0	- 11,8	- 9,3	+ 18,4
Dachines	+ 11,6	+ 6,9	+ 11,3	- 0,1	- 6,7	- 2,7	- 6,0	- 6,0	+ 0,8	- 0,9	- 0,3	- 0,1
Haricots verts	+ 9,2	- 2,7	+ 0,7	- 8,7	+ 3,5	+ 20,2	- 15,6	+ 1,3	+ 10,2	- 3,8	- 0,1	- 2,6
Patates douces	+ 10,5	+ 0,1	+ 3,5	- 7,6	- 7,5	- 1,1	- 2,4	+ 0,7	- 1,6	- 3,2	+ 6,1	+ 1,1
Salades - laitues	+ 17,8	- 3,8	+ 36,5	- 34,6	+ 5,6	+ 83,3	- 44,3	- 3,5	+ 47,9	- 17,5	- 17,5	+ 11,1
Tomates	+ 7,1	- 0,6	- 12,4	- 0,8	- 2,5	+ 4,0	+ 14,3	- 4,4	+ 0,2	- 5,6	+ 0,5	- 1,6
Couac	+ 25,5	- 10,6	+ 6,4	+ 3,5	+ 2,8	+ 3,6	+ 4,1	+ 2,5	- 0,9	+ 2,2	- 1,9	- 0,7
Baches pommes	+ 0,7	+ 1,4	+ 2,4	- 5,6	+ 0,4	- 2,2	- 4,1	+ 2,1	+ 4,2	- 1,2	+ 1,1	+ 1,4
Citrons verts	- 12,9	- 29,7	- 27,8	- 22,1	- 6,8	+ 13,1	+ 42,3	+ 14,2	+ 99,3	+ 10,5	- 25,0	- 11,1
Oranges	+ 3,7	- 8,4	+ 4,9	+ 6,0	+ 2,3	- 4,6	- 18,7	- 13,4	+ 11,5	+ 10,2	+ 0,5	+ 0,1

■ 15 % et plus ■ 5 à 15 % ■ - 5 à 5 % ■ - 5 à - 15 % ■ - 15 % et plus

Source : SRISE - DAAF de Guyane

L'évolution mensuelle des prix ressentie par le consommateur diffère fortement de l'évolution annuelle, souvent moins marquée. Tout dépend des produits que chaque consommateur achète, selon ses préférences et ses moyens, des points de vente où il les achète, de son lieu de résidence.

De 2011 à 2013, les prix moyens des produits du panier ont majoritairement augmenté. Si certains produits affichent une stabilité des prix sur deux ans, la moitié des produits connaît une hausse comprise entre + 5 et 15 %. Le couac (semoule de manioc), produit de première nécessité, augmente fortement en 2013. Cette hausse est due à la pénurie de fin 2012 et début 2013. Le cycle de production du manioc a été retardé de quelques mois, du fait d'une saison sèche marquée. Le cours du couac est alors resté stable à ce niveau élevé. Le citron vert, produit prisé des consommateurs de Guyane, a une évolution annuelle constante : + 8 % chaque année.

Par contre, son évolution mensuelle est saisonnière : cinq mois de baisse en saison des pluies et cinq mois de hausse en saison sèche. Sa floraison ayant été impactée par les for-

tes pluviométries de mai, la récolte de septembre a été réduite, provoquant une hausse brutale de son prix : + 98 %.

Évolution annuelle de prix de détail du panier de 12 produits sur le marché de Cayenne

Produits du panier	Prix moyen			Évolution (%)		Évolution moyenne annuelle depuis 2011 (%)
	2011	2012	2013	2012/2011	2013/2012	
Aubergines	2,09	2,26	1,97	8	- 13	- 3
Bananes à cuire	1,83	2,15	2,32	18	8	13
Concombres salades	1,42	1,49	1,57	5	5	5
Dachines	2,14	2,17	2,55	1	18	9
Haricots verts	3,99	4,17	4,11	5	- 1	2
Patates douces	2,10	2,30	2,50	10	9	9
Salades - laitues	4,21	4,24	4,68	1	10	6
Tomates	4,59	4,29	4,36	- 6	2	- 2
Couac	3,49	3,61	4,89	3	36	18
Baches pommes	1,72	1,77	1,82	3	3	3
Citrons verts	1,81	1,95	2,11	8	8	8
Oranges	1,70	1,69	1,66	- 1	- 2	- 1

Source : SRISE - DAAF de Guyane

Analyse par produit sur le marché de Cayenne de 2011 à 2013

L'offre importante sur le marché de Cayenne met les vendeurs en situation de concurrence. Ce qui devrait réguler les prix. La logique de fixation des prix est différente : les premiers étals installés fixent un prix repris par les autres vendeurs à plus ou moins 20 %. En majorité, les exploitants ne sont pas au fait des charges de leur production et du coût de revient. Ils ne raisonnent alors pas en terme de marge brute dégagée par la vente.

En raison des phénomènes climatiques et de la saisonnalité des productions de fruits et légumes, les marchés

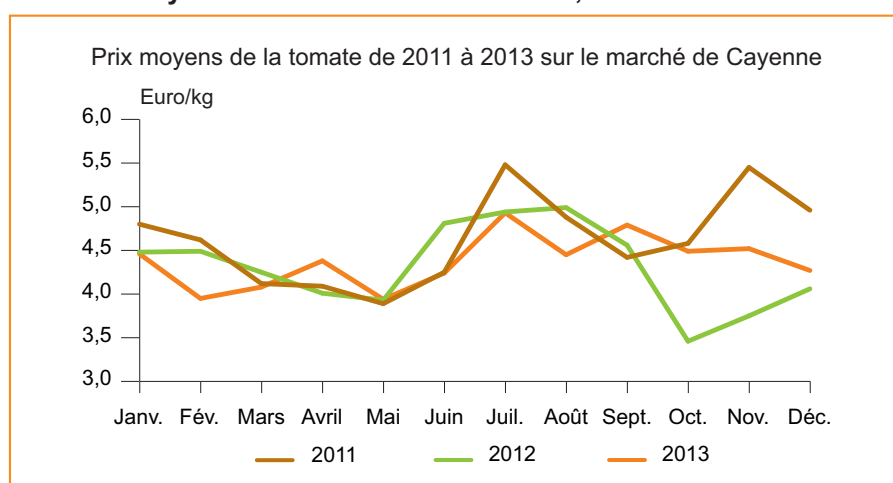
ne sont pas approvisionnés en quantité égale tout au long de l'année. Les prix suivent la fluctuation de l'offre : augmentation des prix pour une offre faible et diminution des prix pour une offre abondante (manque d'infrastructures de stockage). *Ex : le ramboutan passe de 5 € en janvier à 1,50 € en mai, sur les trois dernières années.*

La tomate

Le cours de la tomate a suivi une évolution saisonnière moins marquée en

2013 que les années précédentes. Depuis 5 ans, le prix saisonnier de vente de la tomate peyi est orienté à la baisse de janvier à avril mai, puis connaît une période de hausse de mai à juillet. Au début de la saison sèche, le prix de la tomate est en baisse et repart à la hausse en novembre. Sa fluctuation est comprise entre un minimum de 3,94 € en mai et un maximum de 4,93 € en juillet. Le cours moyen annuel a augmenté de 1,7 % à 4,36 €, après une baisse de plus de 10 % en 2012.

Le cours moyen de la tomate en hausse de 1,7 %



Source : SRISE - DAAF de Guyane

La salade peyi

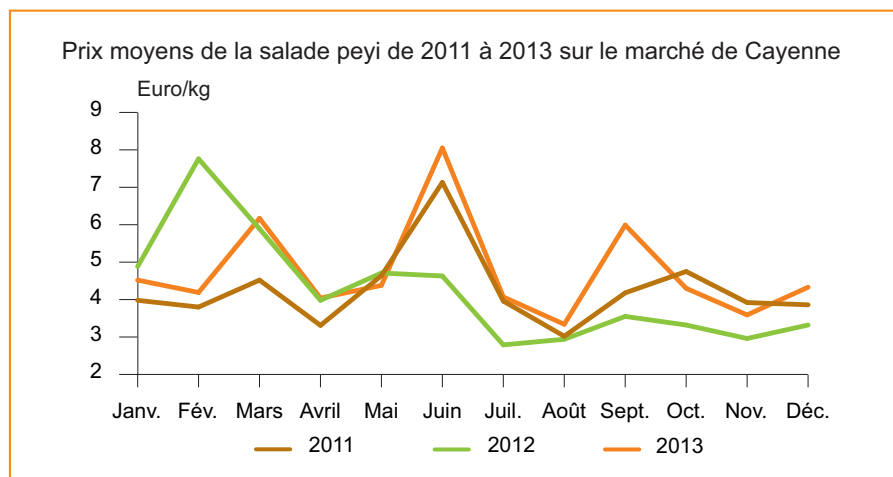
Après une année 2012 atypique, marquée par une forte période sèche, le cours de la salade est conforme aux variations météorologiques.

Les pics saisonniers de hausse du cours de la salade sont situés en mars, juin et septembre.

Ils sont suivis de fortes baisses de prix. En 2013, le prix se situe en forte hausse (+ 37 %) en mars à un premier pic de 6,17 €. Il suit un mouvement de forte baisse en avril jusqu'à 4,04 €. Le cours de la salade connaît une hausse saisonnière en juin (+ 83 %).

Il se situe de mai à décembre au-dessus de son cours mensuel de 2012. Après son minimum d'août (3,34 €), le cours repart fortement à la hausse en septembre (+ 48 %). Le cours moyen annuel 2013 de 4,68 € a augmenté de 10,4 %.

Le cours moyen de la salade peyi en hausse de 10,4 %



Source : SRISE - DAAF de Guyane

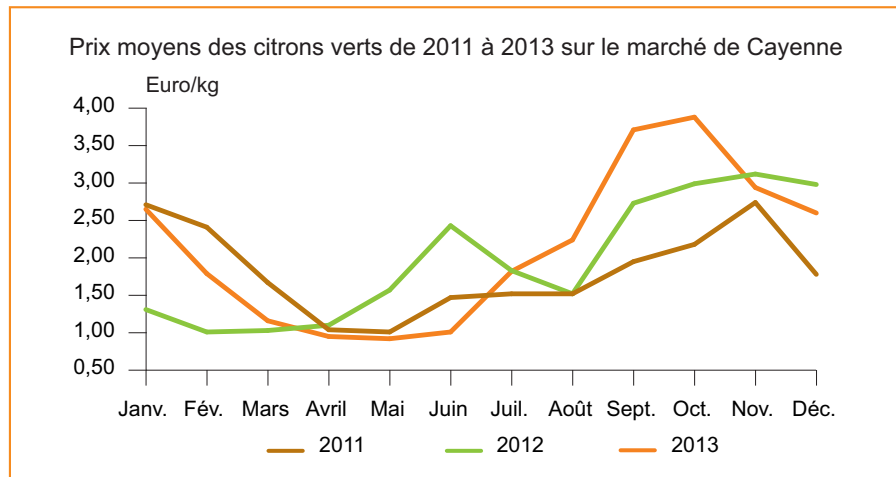
Le citron vert

Après une évolution saisonnière décalée en 2012, le cours du citron a suivi un cycle saisonnier traditionnel, avec une amplitude plus marquée au second semestre. La baisse saisonnière du premier semestre, a commencé par une chute des cours

en décembre 2012, pour atteindre un cours minimum en mai 2013 à 0,92 €. Le phénomène habituel de hausse des cours de saison sèche, a été fortement accentué pour atteindre un pic de 3,88 € en octobre. Le cours d'octobre 2013 est bien supérieur à ceux de 2012 (+ 30 %) et 2011 (+ 78%). Sur les deux derniers mois

de 2013, le citron vert revient à un prix de saison à 2,60 € en décembre, inférieur à celui de 2012 (2,98 €). Le cours moyen annuel a augmenté de 8,4 % à 2,11 €.

Flambée des cours du citron vert d'août à novembre



Source : SRISE - DAAF de Guyane



Comparaison des prix des fruits et légumes relevés sur les marchés de Guyane

L'offre des produits agricoles mis en vente sur les marchés de Guyane (Cayenne, Kourou et Saint-Laurent) diffère en nombre d'emplacements dédiés et donc en volume offert à la clientèle, selon la commune. La comparaison spatiale est réalisée sur les 62 fruits et légumes relevés, dont 60 sont présents sur les trois marchés.

L'étude des prix moyens annuels par marché établit une différence de prix de détail suivant leur commune de vente.

Le marché de Kourou apparaît comme celui avec les prix moyens les plus élevés : 36 des 62 produits ont leur cours annuel le plus élevé à Kourou, soit six produits sur dix, alors que seulement 3 produits y ont leur cours moyen minimum.

La comparaison entre les marchés de Cayenne et Saint-Laurent du Maroni est à l'avantage net du marché de l'Ouest Guyanais :

- en effet, 16 des 62 produits ont leur cours le plus élevé à Cayenne, contre seulement 10 à Saint-Laurent du Maroni. À l'inverse, 42 produits

ont leur cours minimum sur le marché de l'Ouest, contre 16 à Cayenne.

L'analyse est la même suivant la nature du produit étudié : fruits ou légumes. Le marché de Saint-Laurent du Maroni présente sur ses étals le plus grand nombre de légumes à prix moyen le plus bas : 76 % des légumes et 58 % des fruits.

Le marché de Cayenne offre à ses consommateurs un légume sur six et quatre fruits sur dix à un prix moyen le plus bas.

Étude des prix moyens sur les marchés de Guyane

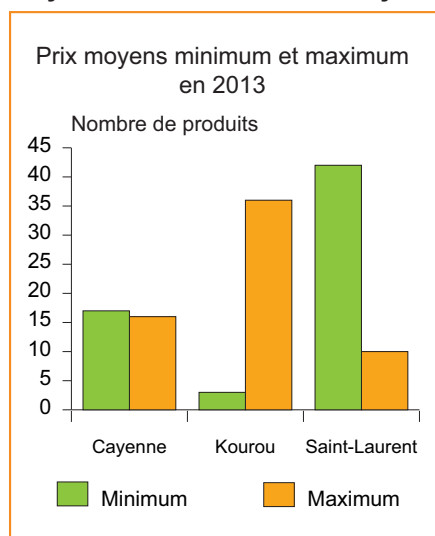
L'analyse des relevés de prix moyens annuels dans les 3 communes montre une grande disparité. La moitié des fruits et légumes a une différence supérieure à 30 % entre son prix mini-

um relevé sur un premier marché et son prix maximum relevé dans un autre marché. Le quart des fruits et légumes a une différence inférieure à 20 % entre les prix moyen minimum et maximum, et les trois-quarts des produits ont une différence inférieure à 53 %.

L'analyse diffère selon la nature du produit : fruit ou légume.

La différence spatiale des prix est plus accentuée pour les légumes : la moitié des légumes a une différence inférieure à 38 % (26 % pour les fruits), et les trois-quarts des légumes ont une différence inférieure à 53 % (51 % pour les fruits).

Comparaison spatiale des prix moyens sur les marchés de Guyane



Source : SRISE - DAAF de Guyane

Il est à noter que 8 % des fruits et légumes ont une différence supérieure à 70 %.

Comparaison spatiale des prix moyens selon la nature de produits

Unité : nombre de produits

		Cayenne		Kourou		Saint-Laurent	
		2012	2013	2012	2013	2012	2013
Minimum	Légumes	9	5	2	3	23	26
	Fruits	9	12	0	0	19	16
	Total	18	17	2	3	42	42
Maximum	Légumes	8	11	21	20	5	3
	Fruits	5	5	22	16	1	7
	Total	13	16	43	36	6	10

Source : SRISE - DAAF de Guyane

Comparaison d'un panier de 12 produits

Comme pour les 62 produits, l'analyse des prix moyens annuels dans les 3 communes montre une grande disparité. Le panier se décompose en 3 classes de produits identiques en 2012 et 2013 : la première avec une faible différence entre le prix minimum et maximum des

3 marchés (de 3 à 7 %), la seconde avec une fluctuation moyenne (de 14 à 25 %), la troisième avec un écart important (de 30 à 51 %). Les prix moyens annuels du citron vert et des concombres varient de moitié entre Cayenne et Saint-Laurent du Maroni.

Les prix moyens du marché de l'Ouest Guyanais affichent leur maximum pour les produits à prix similaires, et leur minimum pour les prix à moyenne et forte amplitude.

Comparaison du panier de 12 produits par marché en 2013

Unité : prix moyen en €/kg

Produits du panier	Cayenne	Kourou	Saint-Laurent	Guyane	Écart maximum sur minimum sur 2012 (%)	Écart maximum sur minimum sur 2013 (%)
Bananes à cuire	2,32	2,29	2,27	2,31	3	2
Tomates	4,36	4,20	4,32	4,30	8	4
Couac	4,89	4,56	4,71	4,62	10	7
Patates douces	2,50	2,53	2,21	2,46	16	14
Oranges	1,66	1,87	1,62	1,72	17	16
Bacoves pommes	1,82	1,95	1,58	1,80	20	23
Dachines	2,55	2,81	2,26	2,60	23	24
Salades - laitues	4,68	4,60	3,73	4,32	30	26
Haricots verts	4,11	3,95	3,17	3,72	33	30
Aubergines	1,97	2,20	1,58	1,94	42	39
Concombres salades	1,57	1,88	1,28	1,61	43	47
Citrons verts	2,11	2,16	1,43	1,90	96	51

Source : SRISE - DAAF de Guyane

Analyse par produit sur les marchés de Guyane en 2013

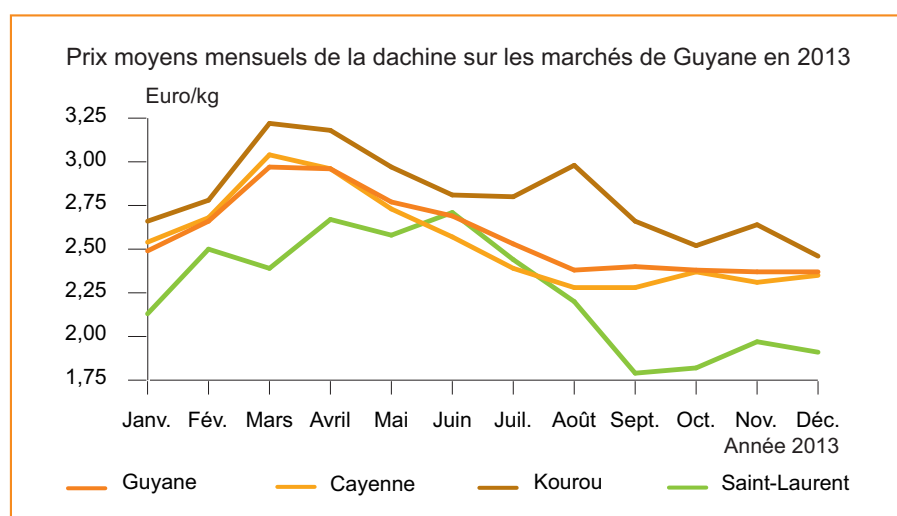
Dachine

En 2013, le cours moyen de la dachine suit sur les marchés de Cayenne et Kourou, une évolution similaire : tendance à un prix en hausse de janvier à avril, suivi d'une baisse jusqu'à décembre du cours de la dachine. De janvier à mars, la

dachine augmente en deux mois de 16,6 % à Cayenne et de 19,4 % à Kourou. Sur ces deux marchés, la baisse est alors presque continue d'avril à décembre. Les prix minimum sont atteints en septembre à Cayenne (2,28 €) et en décembre à Kourou (2,46 €). Le cours de la dachine sur le marché de Kourou est toujours le

plus élevé de Guyane. Le différentiel de prix entre les deux marchés est assez constant : 0,26 € au kg, excepté au mois d'août (0,70 € au kg). L'évolution mensuelle du prix est différente sur le marché de Saint-Laurent. Sur ce marché, le cours de la dachine connaît des mouvements de très forte amplitude : à la hausse continue de janvier à juin (+ 27 %) succède une forte correction à la baisse jusqu'en septembre (- 34 %). Logiquement, le prix moyen annuel est le plus bas à Saint-Laurent (2,26 €) et au maximum à Kourou à 2,81 €. Le prix moyen annuel de la dachine en Guyane a augmenté de 20 % en 2013.

Dachine : cours maximum à Kourou et minimum à Saint-Laurent du Maroni



Source : SRISE - DAAF de Guyane



Banane à cuire

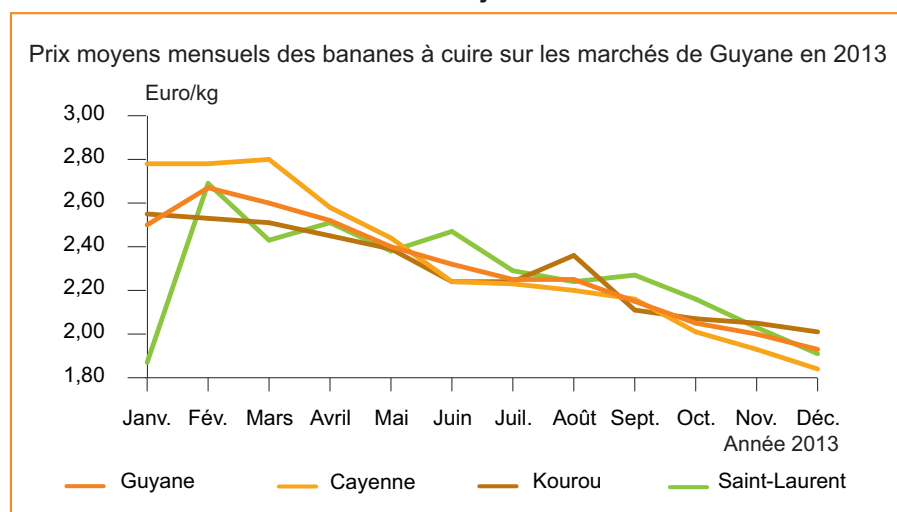
Les cours moyens annuels des trois marchés sont similaires de l'ordre de 2,30 €. En 2012, le différentiel entre le prix moyen le plus bas à Kourou et le plus élevé à Cayenne était de 0,20 € au kg, soit 11 %. Le prix

moyen annuel de la banane à cuire a progressé plus à Kourou (+ 24%), qu'à Saint-Laurent (+ 14 %) et Cayenne (+ 8%).

Le quatrième trimestre 2012 a été marqué par une forte hausse des cours sur les marchés de Cayenne

(+ 29 %) et de Kourou (+ 20 %). La hausse a été décalée à février 2013 pour Saint-Laurent (+ 44%). Depuis février 2013, le cours de la banane à cuire suit une tendance mensuelle baissière presque uniforme sur les 3 marchés : Cayenne(- 4 %), Kourou (- 2,3 %), Saint-Laurent (- 3,4 %). L'écart entre le prix le plus bas et le maximum se stabilise à 6 % en moyenne sur cette période.

Banane à cuire : baisse de - 23 % de janvier à décembre

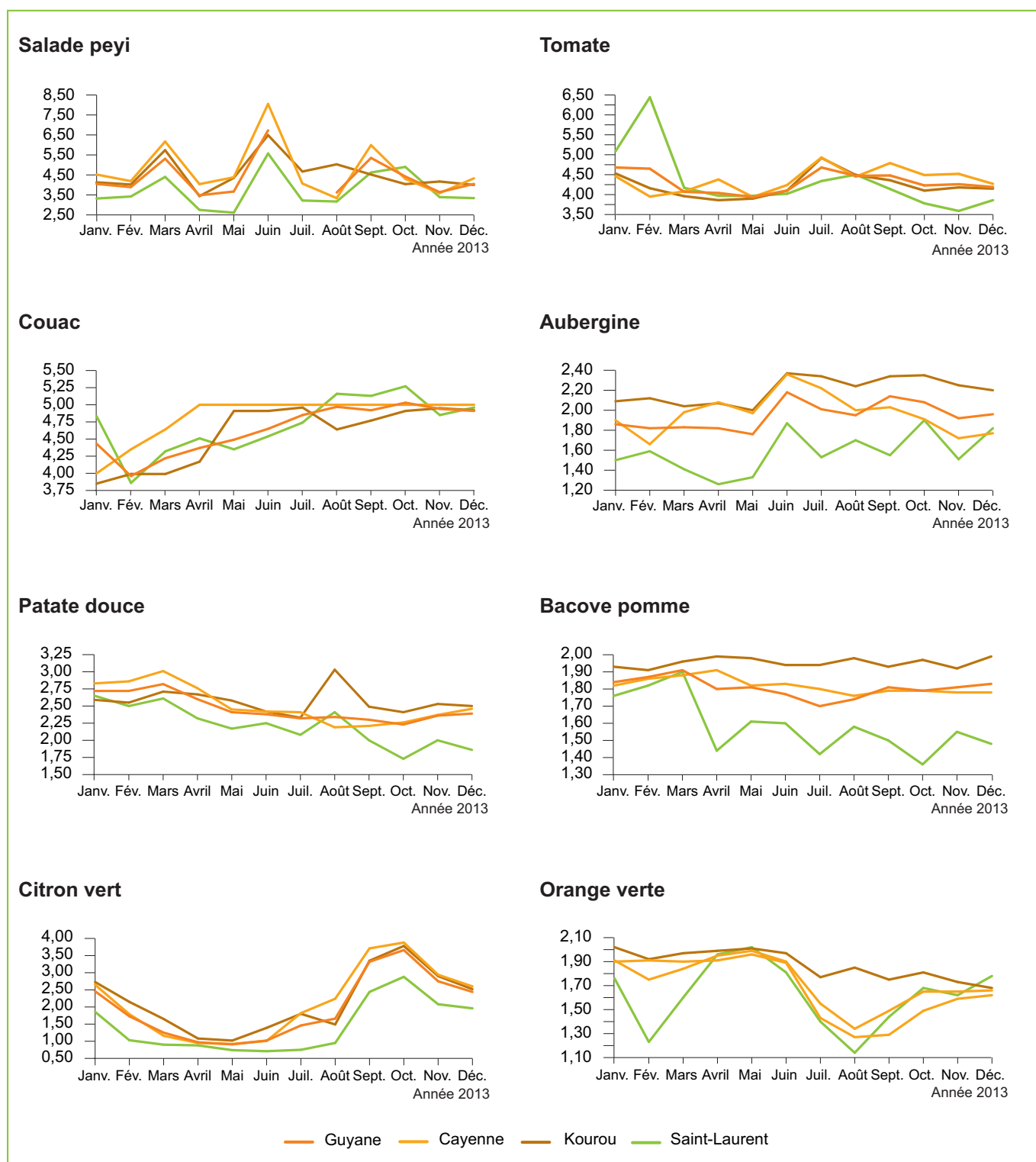


Source : SRISE - DAAF de Guyane



Évolution de 8 fruits et légumes du panier de 12 produits en 2013

Prix moyens sur les marchés de Guyane en euro par kg



Source : SRISE - DAAF de Guyane



Agreste : la statistique agricole

Direction de l'Alimentation, de l'Agriculture et de la Forêt
Service Régional de l'Information Statistique et Économique

Parc Rebard - BP 5002 - 97305 Cayenne Cedex Tél. : 05 94 29 63 74 - Fax : 05 94 29 63 63

■ Directeur de la publication : Xavier Vant ■ Rédacteur en chef : Jean-Christophe Lambert
■ Photos : DAAF Guyane ■ Composition : SSP ■ Impression : AIN - Ministère de l'Agriculture
■ Dépôt légal : à parution ■ ISBN : 978-2-11-097709-0 ■ © Agreste 2014 ■ Prix : 2,50 €