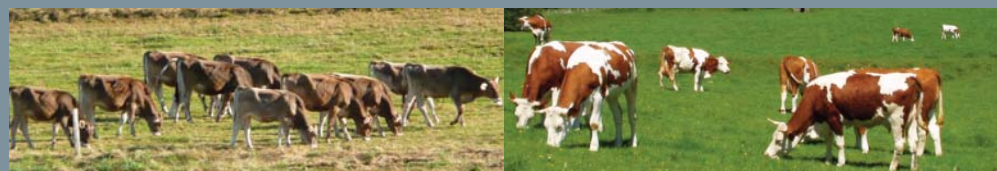


# Agreste Bourgogne-Franche-Comté

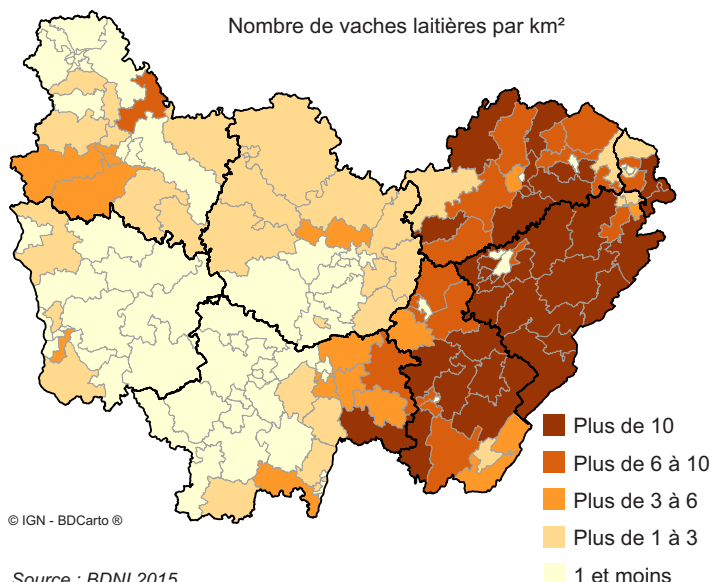


Décembre 2016



## LA FILIÈRE BOVINS LAIT

### La production

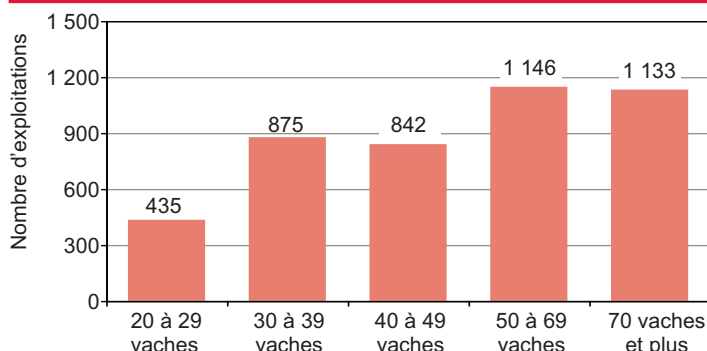


### Le Doubs, premier département producteur de lait de la région Bourgogne-Franche-Comté

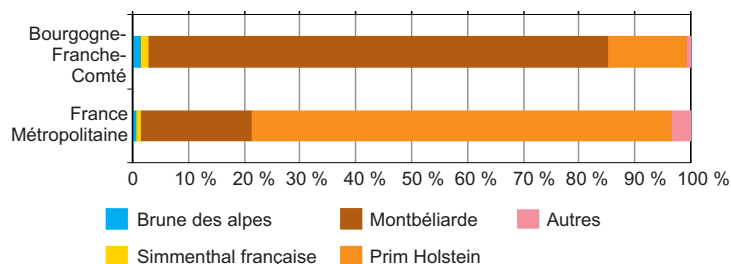
Département	Effectifs vaches laitières	Livraisons à l'industrie (hl)	Prix moyen payé aux producteurs (€/1 000 l)
Côte-d'Or	15 400	104 500	336
Doubs	100 100	596 500	472
Jura	54 200	315 500	466
Nièvre	4 000	20 500	320
Haute-Saône	47 900	294 100	346
Saône-et-Loire	22 600	138 800	332
Yonne	14 000	111 500	319
Territoire de Belfort	4 900	32 400	345
Bourgogne-Franche-Comté	263 100	1 613 800	413

Source : Agreste - Statistique Agricole Annuelle- EAL 2015- EML 2015

### Répartition des exploitations par troupeaux de vaches laitières



### Répartition des races de bovins lait



En 2015, la production de lait de vache de la région s'élève à 1 614 millions de litres, soit environ 7 % du total national. La partie comtoise de la région assure les trois quarts de cette production avec notamment le Doubs et le Jura qui concentrent respectivement 37 et 20 % des livraisons régionales. Il s'agit principalement d'une filière de production de lait en appellation d'origine protégée (AOP) pour la fabrication de Comté, de Morbier, de Mont-d'Or et de Bleu de Gex. En Haute-Saône, dans le Territoire de Belfort et dans les départements de la partie bourguignonne de la région, les agriculteurs produisent un lait conventionnel. Les deux filières se différencient par le prix payé aux producteurs. Dans la filière lait conventionnelle, le prix moyen est de 342 €/1000 litres en 2015 alors qu'il atteint 490 €/1000 litres dans la filière AOP du massif du Jura. Les autres productions AOP ne génèrent pas de plus-value significative.

En 2015, la région totalise un effectif de 263 000 vaches laitières dont 38% dans le Doubs, 20 % dans le Jura et 18% en Haute-Saône. Les races dominantes se différencient nettement. Les vaches Montbéliardes sont présentes sur le territoire franc-comtois alors qu'en Bourgogne ce sont les Prim'Holsteins. Deux autres races sont présentes, notamment en Côte-d'Or, telles la Brune des Alpes et la Simmenthal française.

Entre 2000 et 2015, la taille moyenne du troupeau laitier est passée de 40 à 55 vaches laitières et la livraison moyenne de 205 000 litres à 344 000 litres soit une progression de deux-tiers.

### Exploitations laitières de Bourgogne-Franche-Comté avec plus de 20 vaches laitières

	2000	2010	2015
Exploitations avec vaches laitières	6 570	5 000	4 600
dont spécialisées (OTEX 4500)	4 920	3 850	n.d.
Nbre de vaches moyen par exploitation	40	49	55
Livraison moyenne par exploitation	204 800	316 750	343 800

n.d. : non disponible

Sources : Agreste - Recensements agricoles 2000 et 2010, Données administratives



Les établissements de la région collectent plus de 80 % de la production de lait. Les départements bourguignons, la Haute-Saône et le Territoire de Belfort sont tournés principalement vers la collecte de lait conventionnel. Cette filière se caractérise par des livraisons inter-départementales et inter-régionales importantes, un petit nombre de gros établissements collecteurs et un lait destiné à l'industrie, essentiellement pour des produits de grande consommation. A l'inverse dans le Doubs et le Jura, la majorité du lait est livrée à la filière AOP pour la fabrication de fromages sous signes de qualité. La quasi totalité de la collecte provient de livreurs du même département. Ces deux départements concentrent un tiers des établissements laitiers français. Parmi les 150 ateliers collecteurs, près de 80 % sont des coopératives souvent de petite taille et produisant des fromages AOP, les fameuses fruitières à Comté.

### La collecte et la transformation du lait en Bourgogne-Franche-Comté

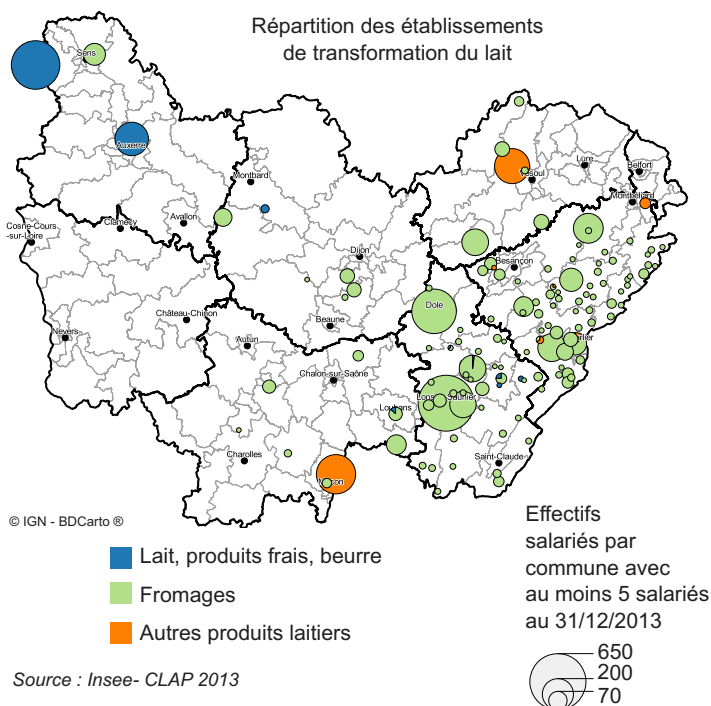
	Nbre d'établissements collecteurs	Volume de lait collecté (1000 l)	Nbre d'établissements transformateurs	Volume de lait transformé (1000 l)
Côte-d'Or	4	91 700	7	12 500
Doubs	96	701 100	100	693 300
Jura	55	265 700	57	264 100
Haute-Saône et T.de Belfort	4	208 800	8	107 500
Saône-et-Loire et Yonne	5	s	7	405 600
Bourgogne-Franche-Comté	164	1 407 600	180	1 483 000

s : secret statistique  
Source : Agreste - Enquête annuelle laitière 2015

### Les signes et démarches de qualité

La Bourgogne Franche-Comté compte 6 AOP fromagères à forte identité régionale. Dans la partie bourguignonne, sont produits l'Epoisses et le Chaource. Dans le Doubs et le Jura, 146 établissements fabriquent du Comté, 1<sup>ère</sup> AOP fromagère de France en volume, pour un total régional de 62 000 tonnes. Les laiteries du Doubs produisent plus de 80 % des 10 800 tonnes de Morbier et la totalité des 5 300 tonnes de Mont d'Or fabriquées dans le massif jurassien. La région est concernée par d'autres AOP mais de façon plus marginale sur des zones limitrophes à d'autres régions notamment : Bries de Meaux et Melun dans le nord de l'Yonne, Munster dans le nord de la Haute-Saône ou Bleu de Gex dans le sud du Jura. Concernant les autres signes de qualités, la région compte 3 IGP fromagères : le Gruyère (près de 1 900 tonnes essentiellement fabriquées en Haute-Saône), l'Emmental français Est-central et le Brillat-Savarin (depuis 2015). Le Soumaintrain a vu sa demande d'IGP aboutir en 2016. En 2015, 10 400 vaches laitières sont élevées suivant le mode de l'agriculture biologique.

### La transformation



En 2013, 271 établissements transforment des produits laitiers en Bourgogne-Franche-Comté et emploient 5 340 personnes. Près de 200 appartiennent à des entreprises régionales. Avec 17 % des établissements laitiers régionaux français, la Bourgogne-Franche-Comté se situe à la deuxième place nationale, derrière Auvergne-Rhône-Alpes. Le secteur des produits laitiers offre de nombreux emplois en zone rurale, en particulier dans le Doubs et le Jura où sont implantés près de 9 établissements sur 10. Environ 3 200 salariés du secteur sont employés dans des établissements disséminés sur les plateaux du massif jurassien. Dans le Jura, l'emploi est plus concentré, avec la présence de trois gros établissements fabriquant des fromages fondus. En Haute-Saône, neuf salariés sur dix se répartissent entre quatre établissements, dont Euroserum qui fabrique du lait en poudre en valorisant le lactosérum. La Saône-et-Loire compte trois établissements de plus de 100 salariés, avec le site de production principal de Régilait, un établissement de l'entreprise Euroserum et la Laiterie de Bresse. L'Yonne, avec Senagral et Yoplait, possède les deux établissements les plus importants de la région pour la fabrication de lait et de produits frais.

# Agreste Bourgogne-Franche-Comté

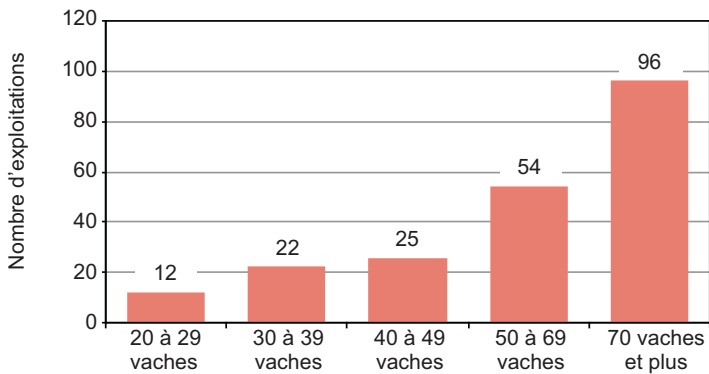


Décembre 2016



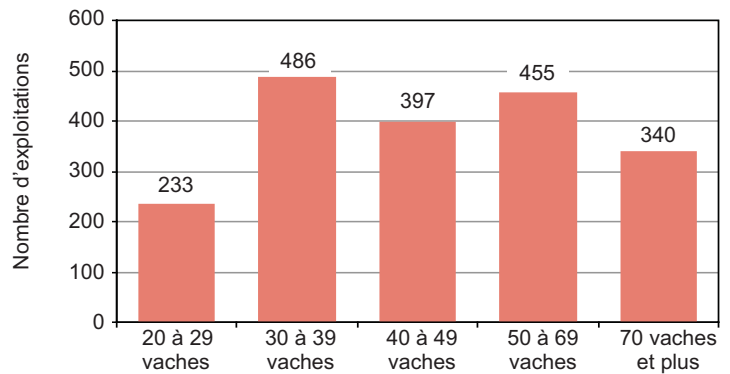
## LA FILIÈRE BOVINS LAIT

### Répartition des exploitations par troupeaux de vaches laitières - Département de la Côte-d'Or



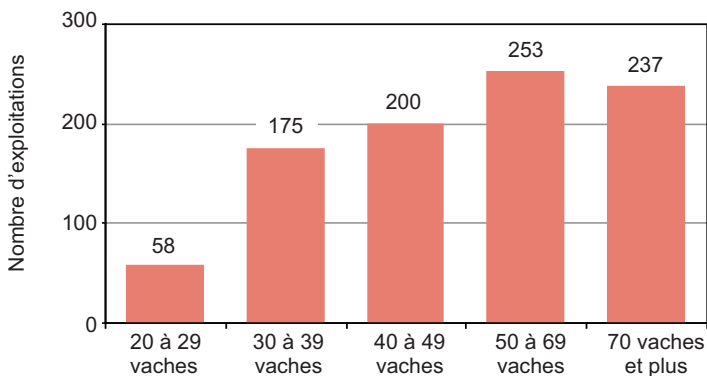
Source : BDNI au 31/12/2015

### Répartition des exploitations par troupeaux de vaches laitières - Département du Doubs



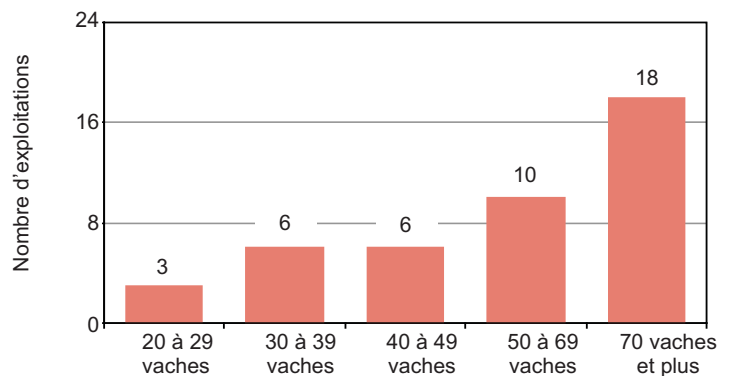
Source : BDNI au 31/12/2015

### Répartition des exploitations par troupeaux de vaches laitières - Département du Jura



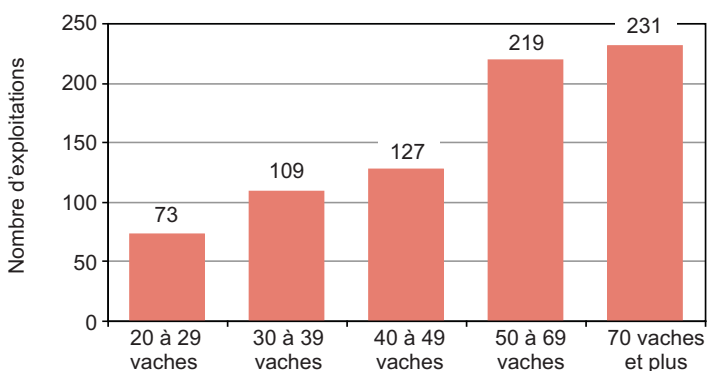
Source : BDNI au 31/12/2015

### Répartition des exploitations par troupeaux de vaches laitières - Département de la Nièvre



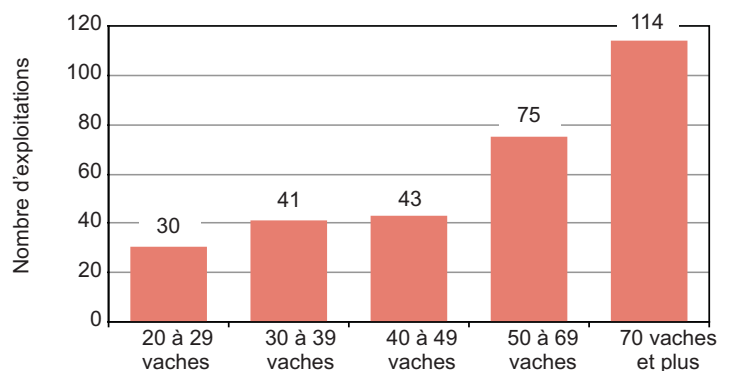
Source : BDNI au 31/12/2015

### Répartition des exploitations par troupeaux de vaches laitières - Département de la Haute-Saône



Source : BDNI au 31/12/2015

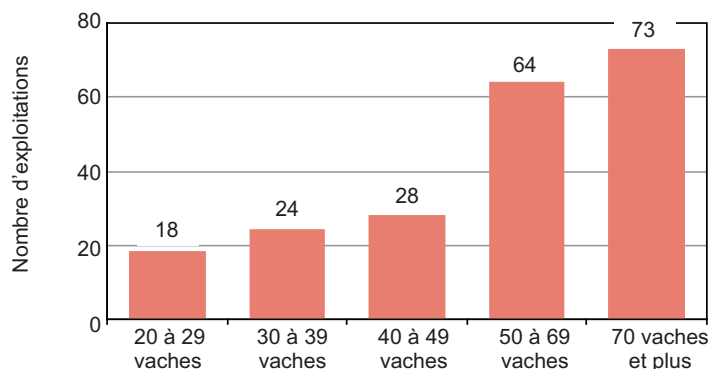
### Répartition des exploitations par troupeaux de vaches laitières - Département de la Saône-et-Loire



Source : BDNI au 31/12/2015

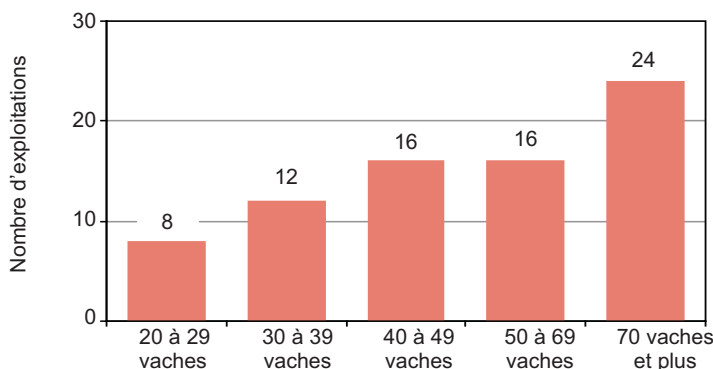


## Répartition des exploitations par troupeaux de vaches laitières - Département de l'Yonne



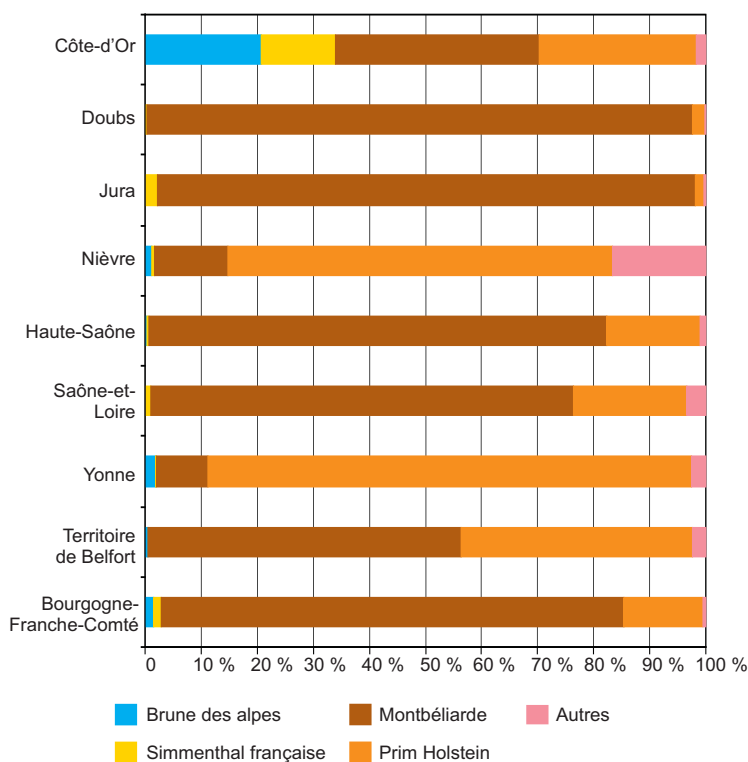
Source : BDNI au 31/12/2015

## Répartition des exploitations par troupeaux de vaches laitières - Territoire de Belfort



Source : BDNI au 31/12/2015

## Répartition des races de vaches laitières en Bourgogne-Franche-Comté



Source : BDNI 2015

## Caractéristiques des exploitations avec des vaches laitières

	Exploitations ayant des vaches laitières		Nombre moyen de vaches par exploitation	
	2010	2015	2010	2015
Côte-d'Or	254	209	60	71
Doubs	2 091	1 911	43	52
Jura	1 025	923	49	58
Nièvre	53	43	64	68
Haute-Saône	891	759	53	62
Saône-et-Loire	367	303	60	67
Yonne	253	207	61	65
Territoire-de-Belfort	98	76	52	62

Source : EDE-BDNI-GDS