



Juillet 2018- n°2018 – 112

**Infos rapides**

Prairies permanentes productives vues par ISOP - 4/7

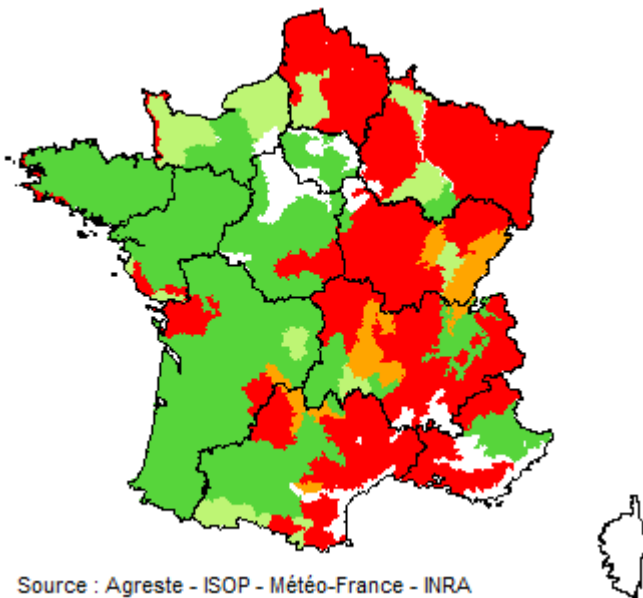
### En juillet 2018, une pousse d'herbe contrastée entre l'ouest et l'est de la France

**E**n juillet 2018, la pousse mensuelle d'herbe est très proche de celle de référence (+ 1 %). Mais, comme pour le mois précédent, elle diffère selon les régions. En juillet, les régions fourragères de l'ouest sont excédentaires tandis que celles du nord et de l'est sont en déficit.

La production cumulée des prairies permanentes depuis le début de l'année reste dans la norme (+ 5 %). Elle est excédentaire dans la moitié des régions, notamment dans les Pays de la Loire et en Centre-Val de Loire (+ 19 %). Au 20 juillet, 81 % de la pousse annuelle de référence a été effectuée.

#### Pousse mensuelle d'herbe en juillet

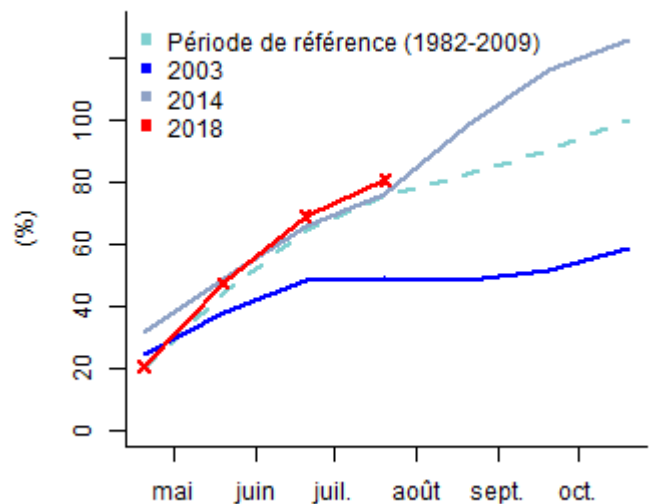
Une pousse mensuelle excédentaire à l'ouest, déficitaire à l'est



Source : Agreste - ISOP - Météo-France - INRA

#### Taux de réalisation de pousse des prairies permanentes au 20 juillet

Un taux toujours supérieur à celui de la période de référence



Source : Agreste - ISOP - Météo-France - INRA



La légende des graphiques et cartes présentant des ratios de pousse ou de l'indicateur ISOP par rapport à une valeur de référence, correspond aux classes suivantes :

- déficit important : 75% et moins ;
- déficit faible : de plus de 75% à 90% ;
- normale : de plus de 90% à 110% ;
- excédent : plus de 110%.

## Situation du mois

### Les faits marquants

En juillet 2018, la pousse mensuelle d'herbe est égale à celle de référence

Entre le 20 juin et le 20 juillet, la pousse d'herbe des prairies permanentes sur l'ensemble du territoire a été quasiment égale à celle de la période de référence (+ 1 %).

Un clivage marqué oppose les régions fourragères de l'ouest, très excédentaires, à celles de l'est et du nord, très déficitaires. La pousse est notamment très élevée dans les Pays de la Loire, à un niveau supérieur au double de la pousse mensuelle de référence (+ 120 %). C'est en partie grâce à un cumul des précipitations plus élevé qu'habituellement. La production est également forte pour les autres régions bordant l'Atlantique, et en Centre-Val de Loire.

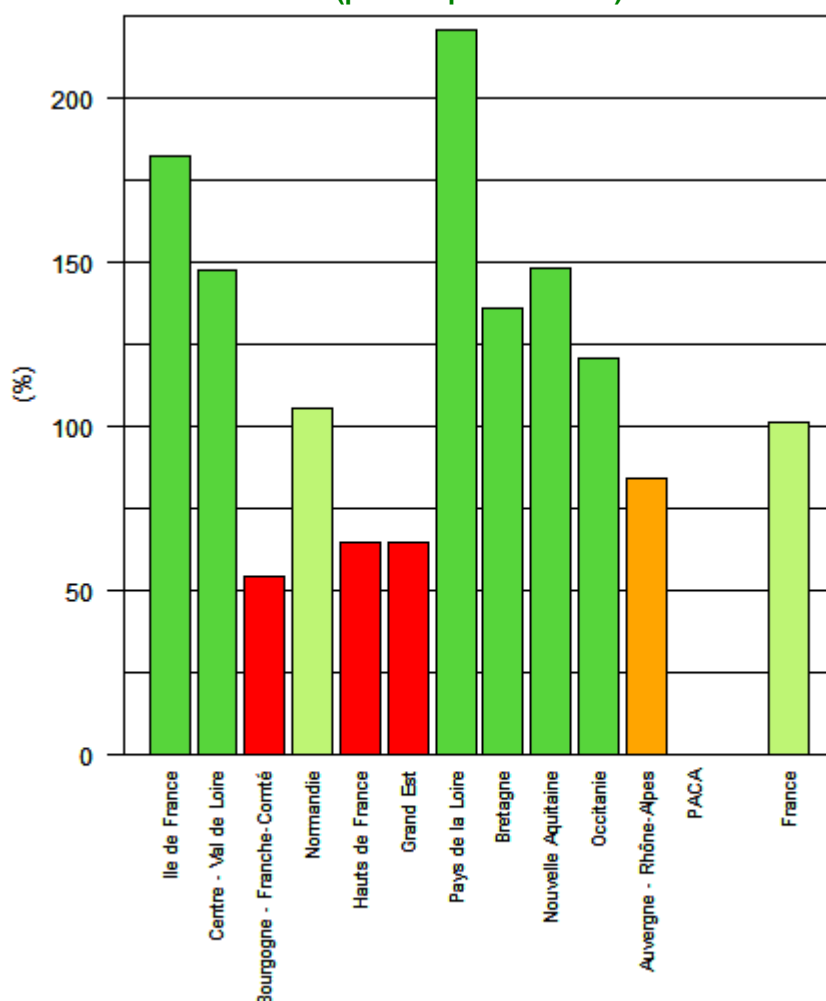
A l'opposé, la pousse a été beaucoup plus faible que d'habitude en Bourgogne-Franche-Comté (- 46 %), dans les Hauts-de-France et en Grand Est (- 36 %). Les sols particulièrement secs et un cumul de précipitations trop faible en sont à l'origine. Ainsi, la plupart de leurs régions fourragères sont en déficit important (production inférieure à 75 % de celle de référence) sur le mois.

En Auvergne-Rhône-Alpes, le déficit est plus faible (- 16 %).

### Les indicateurs

En juillet 2018, la pousse mensuelle a été forte à l'ouest, faible au nord et à l'est

Part de la pousse mensuelle en % de la pousse mensuelle de référence (prairies permanentes)



Note de lecture : ratio juillet 2018 non calculable pour PACA

Source : Agreste - ISOP - Météo-France - INRA

## Bilan de campagne

### Les faits marquants

**Au 20 juillet 2018, un début de campagne normal en France**

La pousse cumulée au 20 juillet 2018 reste dans la norme au plan national (+ 5 % par rapport à la période de référence). Elle atteint 81 % de la pousse annuelle de référence, contre 76 % habituellement. La campagne se poursuit normalement, sans fléchissement au niveau national.

La pousse cumulée est bonne dans les Pays de la Loire et en Centre-Val de Loire (avec des indicateurs ISOP respectivement à 117 et 116).

Grâce à une pousse de juillet très importante, la pousse cumulée dans les Pays de la Loire a déjà atteint la pousse annuelle de référence. Le Centre-Val de Loire et l'Occitanie sont également en avance

sur leurs niveaux de production de référence (de respectivement 13 et 11 points). A l'inverse, les productions cumulées en Grand Est et dans les Hauts de France accusent un faible retard (-5 et -2 points).

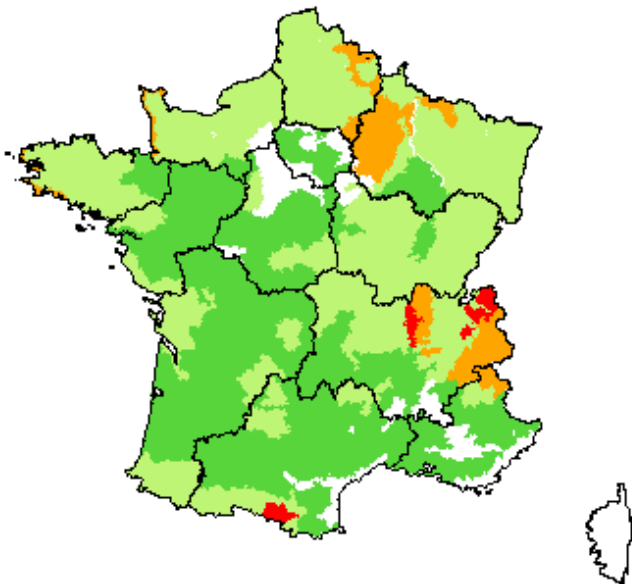
Certaines régions fourragères montagneuses sont de nouveau en déficit, parfois important. D'autres régions fourragères situées en Grand Est, dans les Hauts-de-France et en Auvergne-Rhône-Alpes marquent également le pas.

Le déficit hydrique combiné à de fortes chaleurs pourrait avoir un impact sur la production estivale dans le nord et l'est du pays.

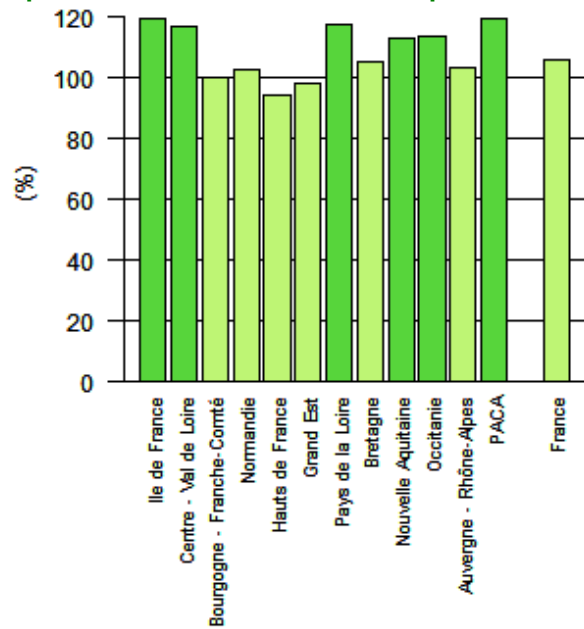
### Les indicateurs

**Une production cumulée d'herbe globalement normale, avec quelques régions fourragères en déficit**

**Part de la pousse cumulée en juillet, en % de la pousse de référence à la même période**



Source : Agreste - ISOP - Météo-France - INRA

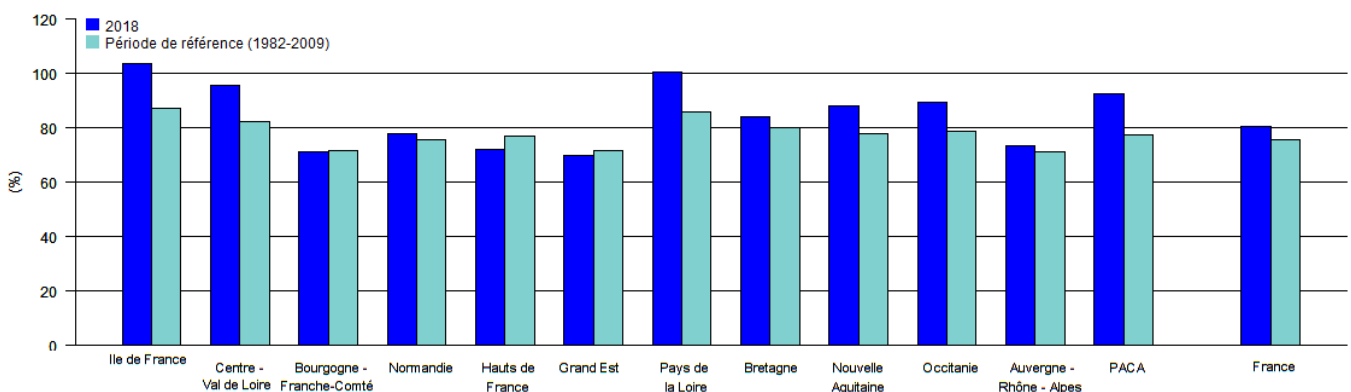


Source : Agreste - ISOP - Météo-France - INRA

### Mise en perspective

**Au 20 juillet 2018, au niveau national, la pousse d'herbe est supérieure à celle de la période de référence**

**Part de la pousse cumulée en juillet, en % de la pousse annuelle de référence (prairies permanentes)**



Source : Agreste - ISOP - Météo-France - INRA

## Méthodologie

Le système ISOP - Informations et Suivi Objectif des Prairies - fournit des estimations de rendement des prairies temporaires et permanentes productives à l'échelle de la région fourragère à partir d'un modèle de simulation (STICS-Prairies). Il est opérationnel sur la France métropolitaine, hors pourtour méditerranéen et petite couronne parisienne.

Le système ISOP calcule les quantités de matière sèche cumulée par hectare au pas de temps journalier sur 228 régions fourragères au total. Les simulations sont effectuées lorsqu'un type de prairies donné – permanentes ou temporaires - couvre plus de 7 000 hectares par région fourragère et 2000 hectares pour les départements du pourtour méditerranéen. Les prairies productives situées au dessus de 1000 mètres peuvent parfois être moins bien représentées à l'échelle des régions fourragères. Le système ne simule pas l'état des sols, ni les inondations, quelles que soient leur durée et leurs causes. Ainsi, la production estimée, en fonction des conditions pédo-climatiques locales, n'est pas forcément exploitable en totalité.

Les résultats de simulation sont extraits au 20 de chaque mois par région fourragère, entre mars et octobre, sous forme d'un rapport à la normale correspondant à la moyenne calculée sur la période 1982-2009.

**ISOP est le fruit d'une étroite collaboration entre Météo-France, l'INRA et le SSP.**

Cet Infos rapides ne traite que des résultats des prairies permanentes productives.

## Pour en savoir plus

« Informations et Suivi Objectif des Prairies – guide d'utilisation », Chiffres et Données Agriculture n°134, mars 2001.

« Les prairies en 1998 », Chiffres et Données Agriculture n°128, décembre 2000.

Toutes les séries conjoncturelles publiées pour le thème de cette Infos Rapides sont présentes dans l'espace « Données en ligne » du site Internet de la statistique agricole :

[www.agreste.agriculture.gouv.fr](http://www.agreste.agriculture.gouv.fr)

On y trouve notamment :

- les données historiques (jusqu'à N-1) concernant la production et les surfaces des prairies dans la rubrique « Statistique Agricole Annuelle ».
- pour l'année N, les données sur les grandes cultures, y compris le maïs fourrage, dans la rubrique « conjoncture agricole » sous le thème « Grandes cultures et fourrages ».



## Agreste : la statistique agricole

Ministère de l'Agriculture et de l'Alimentation  
Secrétariat Général  
**SERVICE DE LA STATISTIQUE ET DE LA PROSPECTIVE**  
3 rue Barbet de Jouy - 75349 Paris 07 SP  
Site Internet : [www.agreste.agriculture.gouv.fr](http://www.agreste.agriculture.gouv.fr)

Directrice de la publication : Béatrice Sédillot  
Rédacteur : Maxime Simonovici  
Composition : SSP  
Dépôt légal : à parution

© Agreste 2018

**Cette publication est disponible à parution sur le site Internet de la statistique agricole**  
<http://www.agreste.agriculture.gouv.fr> (dans la rubrique Conjoncture)