

Agreste Conjoncture

Coûts de production



Juin 2018 - n° 2018 - 085

Infos rapides

Coût de production - 6/10

En avril 2018, le prix d'achat des intrants est en hausse par rapport au mois précédent et sur un an

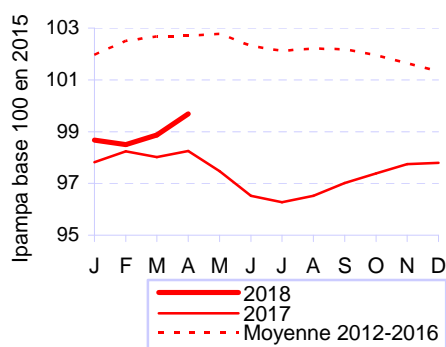
En avril 2018, le prix d'achat des intrants poursuit sa hausse pour le deuxième mois consécutif. Sur un an, dans le prolongement de la hausse observée depuis le début de l'année, le prix s'est également accru, en particulier sous l'effet des prix de l'énergie et des lubrifiants.

En avril 2018, avec un jour ouvré de plus qu'en 2017, la production nationale d'aliments composés pour animaux de ferme progresse mécaniquement de 6,5 %, en particulier pour les filières volailles et bovines. La production à destination des porcins stagne.

En février 2018, les livraisons d'engrais azotés ont diminué par rapport au mois précédent, tandis que celles d'engrais phosphatés et potassiques ont progressé, le tout dans un contexte de prix en hausse. En cumul sur les premiers mois de la campagne 2017/2018, les livraisons sont inférieures pour les engrais azotés et supérieures à celles de la campagne précédente pour les autres (phosphatés et potassiques), dans un contexte de prix en hausse pour les engrais azotés et en baisse pour les phosphates et la potasse.

Prix d'achat des moyens de production agricole (IPAMPA)

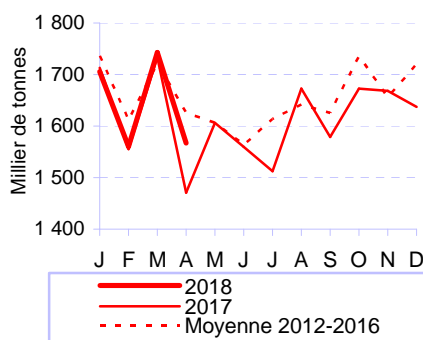
En avril, hausse du prix d'achat de l'ensemble des biens et services



Source : Insee, Agreste

Alimentation animale

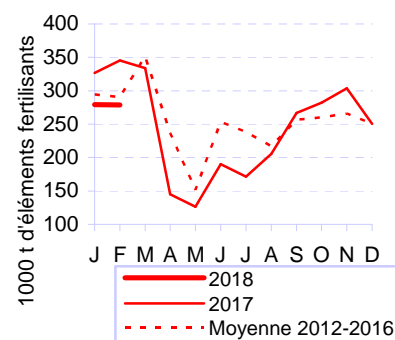
En avril, hausse de la production d'aliments composés pour animaux de fermes



Source : Coop de France NA - SNIA

Energie et Engrais

En février, quasi-stabilité des livraisons totales d'engrais



Source : Unifa

Prix d'achat des moyens de production agricole (Ipampa)

Les faits marquants

En avril 2018, le prix d'achat des moyens de production agricole augmente sur un an et également par rapport au mois précédent

En avril 2018, le prix d'achat des intrants (mesuré par l'Ipampa pour les biens et services de consommation courante) poursuit sa hausse : +0,8% sur un mois après +0,3 % en mars 2018. Sur un an, le prix progresse plus rapidement que le mois précédent : +1,5 % contre +0,8 %.

En avril 2018, le prix de l'énergie et des lubrifiants confirme sa tendance haussière (+3,8 %) après un mois en légère progression. Sur un an, la croissance des prix observée depuis octobre 2016 s'est poursuivie à un rythme plus soutenu qu'en février 2018 (+9,1 % contre +6,4 % entre mars 2017 et 2018).

En avril 2018, le prix d'achat des aliments pour animaux est toujours en hausse modérée : +0,6 %.

Sur un an, la baisse du prix entamée en août 2017 se poursuit à un rythme légèrement moins soutenu que les mois précédents, particulièrement portée par une baisse du prix des aliments composés de -1,1 %.

En avril 2018, les prix des engrais et amendements repartent à la baisse (-0,1 % sur un mois) après sept mois consécutif de hausse, tout comme sur un an où les prix sont une nouvelle fois en baisse par rapport au mois précédent : -1,1 % après -1,2 % en mars 2018 par rapport à 2017.

En avril 2018, le prix des intrants poursuivent leur hausse dans l'ensemble des Otex. Il en va de même, sur un an, plus particulièrement pour les productions végétales.

Les indicateurs

Hausse notable sur un an du prix de l'énergie et des lubrifiants

Indice base 100 en 2015

Biens et services de consommation courante	Pondérations (%)	avril			Cumul janv-avri 2018	Evol cumul 18/17 (%)
		2017	2018	gliss. annuel (%)		
Ensemble	100,0	98,2	99,7	1,5	98,9	0,9
dont						
Semences	7,4	97,3	97,5	0,1	97,0	-0,1
Énergie et lubrifiants	12,3	103,6	113,1	9,1	110,6	6,2
Engrais et amendements	14,1	89,1	88,1	-1,1	87,9	-1,0
Prod. de protection des cultures	11,1	98,8	99,6	0,8	98,8	0,3
Aliments des animaux	28,2	96,8	96,3	-0,5	95,5	-0,9
Aliments simples	4,5	100,3	102,8	2,5	101,0	0,8
Aliments composés	23,7	96,1	95,0	-1,1	94,5	-1,3

Source : Insee, Agreste

Hausse sur un an du prix des intrants dans toutes les Otex

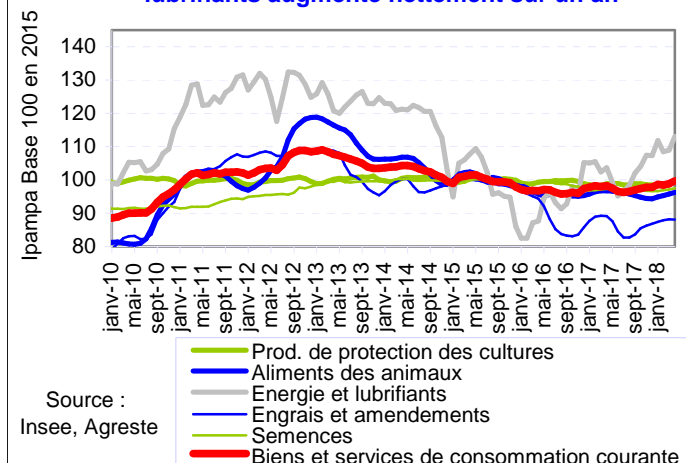
Indice base 100 en 2015

Orientation technico-économique des exploitations agricoles (OTEX)	avril			Cumul janv-avri 2018	Evol cumul 18/17 (%)
	2017	2018	gliss. annuel (%)		
Ensemble	98,2	99,7	1,5	98,9	0,9
dont					
Grandes cultures	97,3	98,6	1,4	97,9	0,8
Horticulture, maraîchage	99,1	101,1	2,1	100,4	1,3
Cultures permanentes	100,3	101,8	1,6	101,2	1,0
Herbivores	99,2	100,5	1,4	99,7	0,7
Hors sol	97,9	98,5	0,7	97,9	0,3
Autres	98,4	99,7	1,3	98,9	0,7

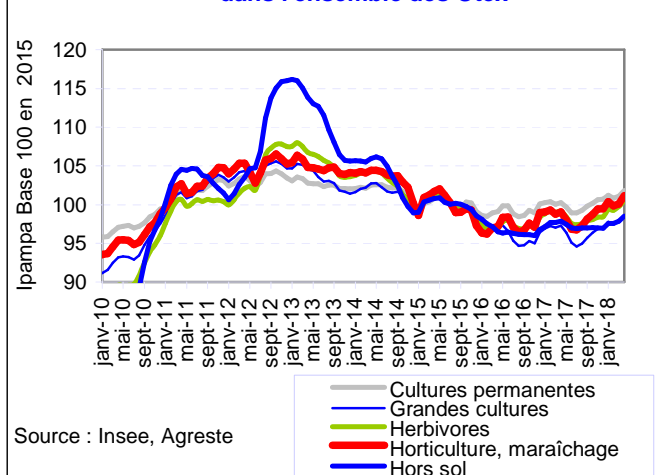
Source : Insee, Agreste

Mises en perspective

En avril 2018, le prix de l'énergie et des lubrifiants augmente nettement sur un an



En avril 2018, les prix des intrants progressent dans l'ensemble des Otex



Alimentation animale

Les faits marquants

En avril 2018, hausse de la production nationale d'aliments composés

En avril 2018, avec un jour ouvré de plus qu'en 2017, la production nationale d'aliments composés pour animaux de ferme progresse mécaniquement de 6,5 %, en particulier pour les filières volailles et bovines. La production à destination des porcins stagne.

Après plusieurs mois de baisse ininterrompue depuis début 2018, la production d'aliments composés pour bovins, incluant la production totale de mash, est en hausse : +10,5 % sur un an. La fabrication d'aliments pour vaches laitières progresse fortement : +12,4 %, à l'instar de celle à destination des autres bovins : +6,3 %. Pourtant, la météo clémente du mois d'avril et les températures plutôt douces auraient pu conduire les éleveurs à réduire leur besoin en aliments industriels. En cumul de janvier à avril 2018, la demande en aliments composés pour bovins recule de 0,5 %.

En avril 2018, la production industrielle d'aliments porcins est en légère hausse : +0,3 % sur un an. La hausse à destination des porcs à l'engrais (+0,6 %) est contrebalancée par une baisse à destination des

porcelets (-1,1 %). Depuis le début de l'année, le volume d'aliments pour porcins est quasi-stable (+0,1 %), par ailleurs en cumul entre janvier et avril 2018, le volume d'aliments complémentaires est en progression sur un an : +3,6 %, ceci allant dans le sens d'un développement des aliments fabriqués à la ferme. Entre 2012 et 2017, la part de la fabrication d'aliments complémentaires sur l'ensemble des fabrications industrielles d'aliments est passée de 14 % à presque 18 %.

En avril 2018, la production d'aliments composés pour volailles poursuit sa progression : +9,3 % sur un an, principalement sous l'effet d'une hausse à destination des poulets de chair, palmipèdes et dans une moindre mesure pondeuses. En cumul, tous les aliments à destination des différentes espèces sont en hausse, en particulier : +4,5 % pour la filière volaille de chair, en lien avec la hausse de mises en place de poussin sur le 1^{er} trimestre 2018 et +17,3 % pour la filière palmipède en lien avec la reprise suite à l'épizootie aviaire survenue fin 2016.

Au premier trimestre 2018, la demande des professionnels de la nutrition animale s'est nettement orientée vers le blé et le maïs, au détriment des orges.

Les indicateurs

En mars 2018, la production d'aliments composés progresse par rapport à mars 2017.

	Production d'aliments composés (millier de tonnes)						Ipampa (indice base 100 en 2015)					
	avril			cumul janvier-avril			avril			moyenne mensuelle janvier-avril		
	2017	2018	Evol %	2017	2018	Evol %	2017	2018	Evol %	2017	2018	Evol %
Bovins	325	359	10,5	1 623	1 614	-0,5	95,8	94,4	-1,4	95,5	93,6	-2,0
Ovins Caprins	57	60	5,6	263	257	-2,4	96,7	95,7	-1,0	96,0	95,2	-0,8
Porcins	378	379	0,3	1 564	1 565	0,1	95,1	95,3	0,2	94,4	94,7	0,4
Volailles	630	689	9,3	2 681	2 812	4,9	96,5	94,9	-1,7	96,4	94,6	-1,8
Lapins	24	23	-4,7	106	98	-7,0	94,8	94,6	-0,1	94,8	94,6	-0,2
Allaitement	24	25	4,6	109	107	-1,8	104,4	96,3	-7,7	104,9	97,2	-7,3
Animaux de ferme	1 471	1 567	6,5	6 472	6 575	1,6	96,1	95,0	-1,1	95,7	94,5	-1,3

Source : Agreste d'après Coop de France NA - SNIA, Insee

Note : La production d'aliments composés pour les bovins inclut le mash.

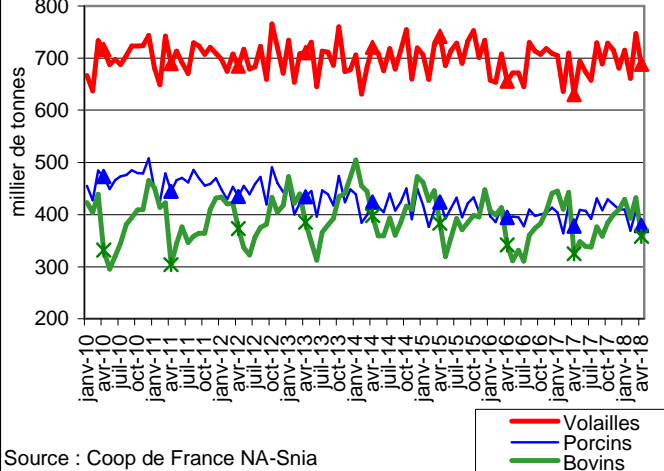
En mars 2018, les fabricants ont favorisé les incorporations de blé aux dépens de celles de maïs

	Incorporations (millier de tonnes)						cotations (€/t)					
	mars			cumul janvier-mars			mars			moyenne mensuelle janvier-mars		
	2017	2018	Evol %	2017	2018	Evol %	2017	2018	Evol %	2017	2018	Evol %
Blé	464	470	1,4	1 308	1 362	4,1	146	143	-2,0	150	139	-7,8
Maïs	203	231	13,5	590	657	11,3	165	147	-10,9	166	142	-14,2
Orge	158	94	-40,7	447	285	-36,3	128	149	17,1	129	143	11,1
Tourteaux (total)	550	516	-6,3	1 598	1 431	-10,4						
<i>Tourteau de soja</i>	333	305	-8,4	927	865	-6,7	355	373	4,8	363	346	-4,8
<i>Tourteau de colza</i>	217	211	-3,0	671	566	-15,6	225	n.d.	-	222	211	-5,1

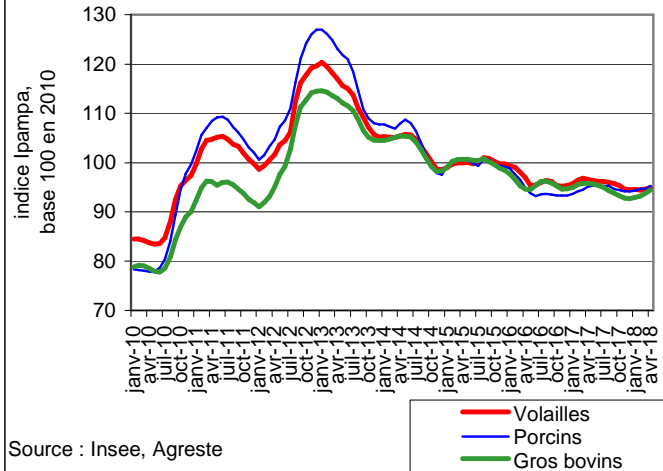
Source : Agreste (disponibilités en tourteaux), FranceAgriMer (incorporations des céréales dans les aliments composés),

la Dépêche-Le Petit Meunier, Douanes, SGFHTF

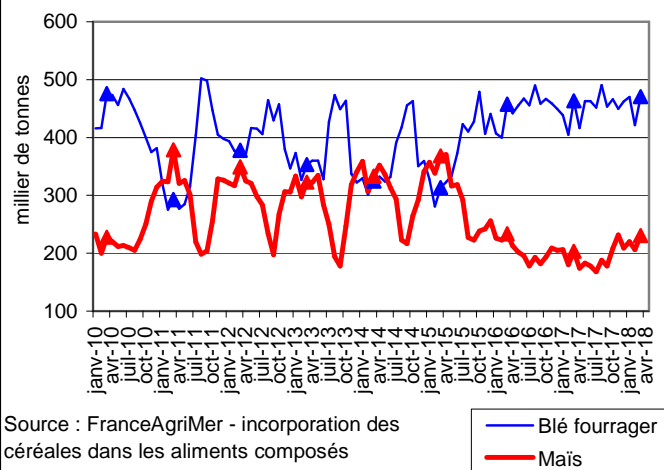
En avril 2018 la production d'aliments composés progresse vivement sur un an pour les volailles et les bovins



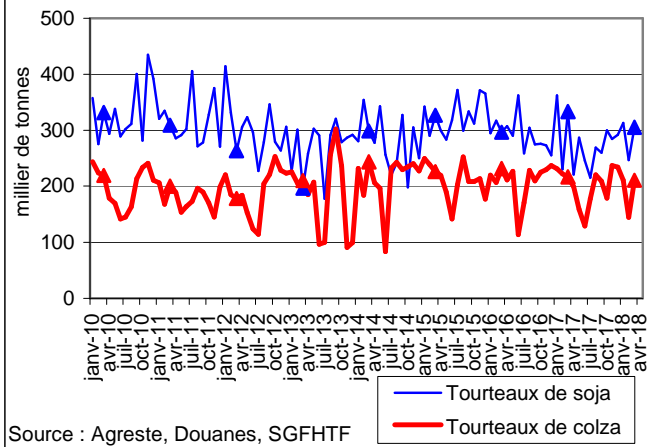
En avril 2018, le prix d'achat des aliments composés poursuit sa baisse sur un an



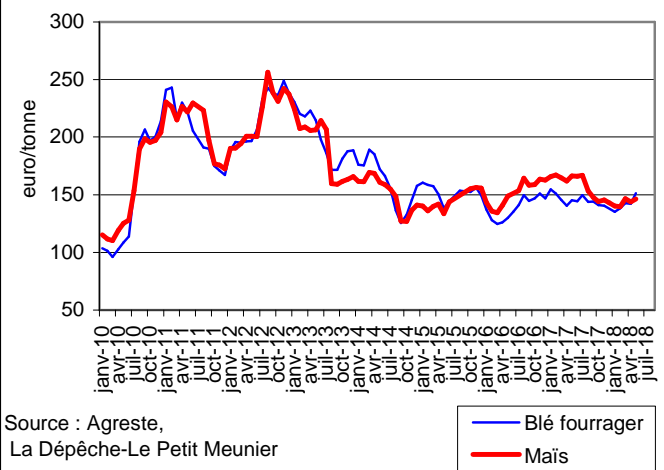
En mars 2018, les incorporations de maïs et de blé par les fabricants d'aliments sont en hausse



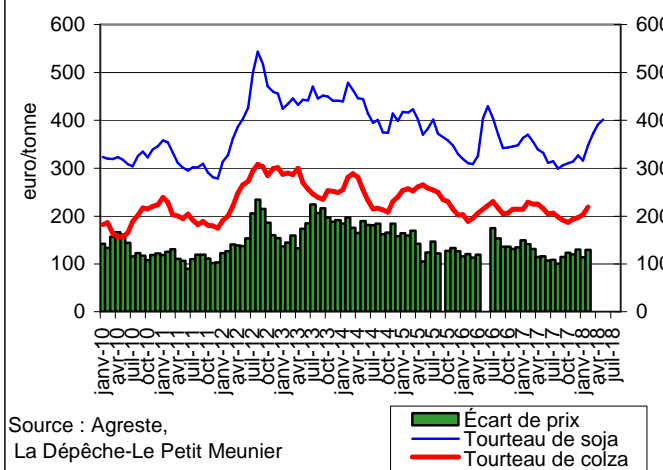
En mars 2018, les incorporations de tourteaux de colza diminuent sensiblement sur un an



En mai 2018, les cours du maïs se replient tandis que ceux du blé fourrager remontent sur un an



En mai 2018, le cours des tourteaux de soja poursuit sa hausse sur un an



Les faits marquants

En cumul depuis le début de la campagne 2017/2018, les livraisons d'engrais azotés baissent sur un an

En février 2018, avec des prix en légère hausse (+ 0,6 %), les livraisons d'engrais azotés repartent à la baisse par rapport au mois précédent : - 5,4 % après + 17,2 % en janvier 2018. En cumul sur les huit premiers mois de la campagne 2017/2018, les livraisons ont baissé par rapport à la campagne précédente (- 7 %), dans un contexte de prix toujours en hausse (+ 1,5 % en moyenne de juillet à février).

En février 2018, les livraisons de phosphates repartent à la hausse par rapport au mois précédent (+ 9,5 %) dans un contexte de prix de nouveau en hausse (+ 1 %). A l'instar de celles de potasse qui poursuivent leur progression (+ 13,9 %), dans un contexte de prix en légère hausse. En cumul sur les dix premiers mois de la campagne 2017/2018, les livraisons de ces deux types d'engrais sont toujours supérieures à celles de la campagne précédente (+ 13,3 % pour les phosphates et + 8,8 % pour les potasses) dans un contexte de prix toujours en

baisse (respectivement - 2,8 % et - 1 % sur un an en moyenne).

En avril 2018, le prix du baril de pétrole brut de la mer du nord poursuit sa hausse (+ 9,1 % par rapport à mars 2018) après une augmentation plus modérée lors du mois précédent. Le baril s'élève à 72 \$ contre 66 \$ en mars 2018, soit son deuxième niveau le plus élevé depuis novembre 2014. Sur un an, dans le prolongement de la hausse entamée en octobre 2016, les prix progressent assez vivement (+ 33,8 %).

En avril 2018, le prix du gazole non routier, qui représente la moitié du poste « énergie et lubrifiants » de l'Ipampa, poursuit sa progression (+ 6,6 %) après une légère hausse lors du mois précédent. Sur un an, les prix affichent également une progression (+ 12,5 %), dans le prolongement de la tendance haussière débutée en octobre 2016. Les chiffres, prennent en compte le remboursement aux agriculteurs de la taxe sur la consommation des produits énergétiques (TICPE).

Les indicateurs

Livraisons d'engrais en quantités d'éléments fertilisants et indices de prix des engrais simples

Unité : 1000 tonnes

Campagne de juillet à juin	janvier			février			Cumul campagne (1)			Campagne complète (1)		
	2017	2018	Evol en %	2017	2018	Evol en %	Camp. 16-17	Camp. 17-18	Evol en %	Camp. 15-16	Camp. 16-17	Evol en %
Livraisons d'engrais en quantités d'éléments fertilisants												
Total N (simples et composés)	231	193	-16,5	237	183	-22,7	1526	1420	-7,0	2210	2087	-5,6
Ipampa Indice base 100 en 2015												
Engrais simples azotés	85,0	83,9	-1,4	87,2	84,4	-3,2	79,4	80,6	1,5	92,9	81,0	-12,8

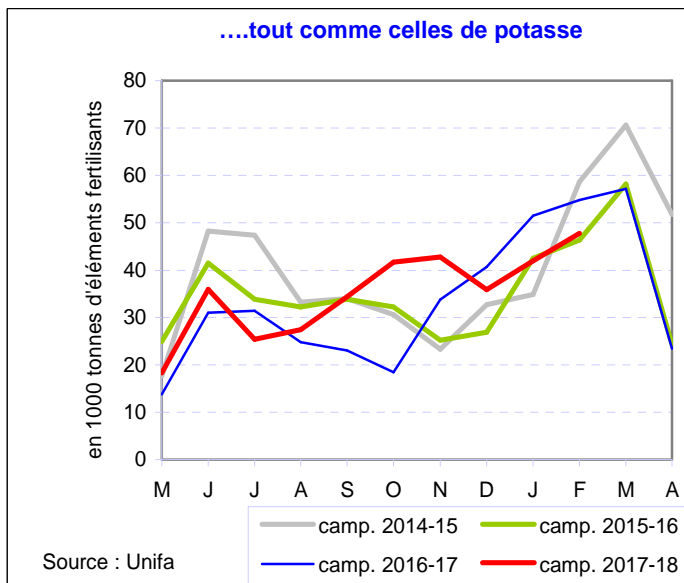
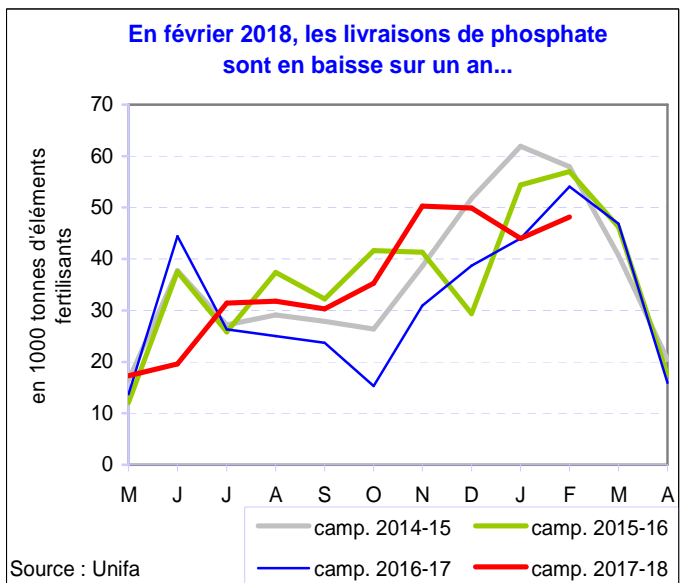
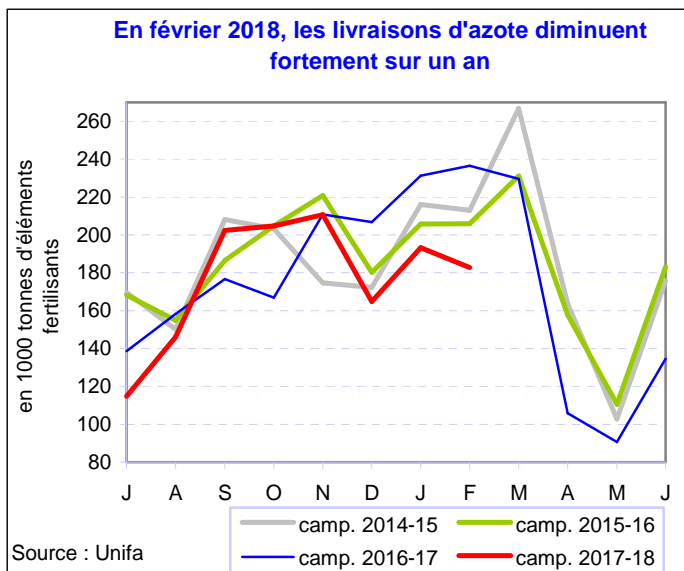
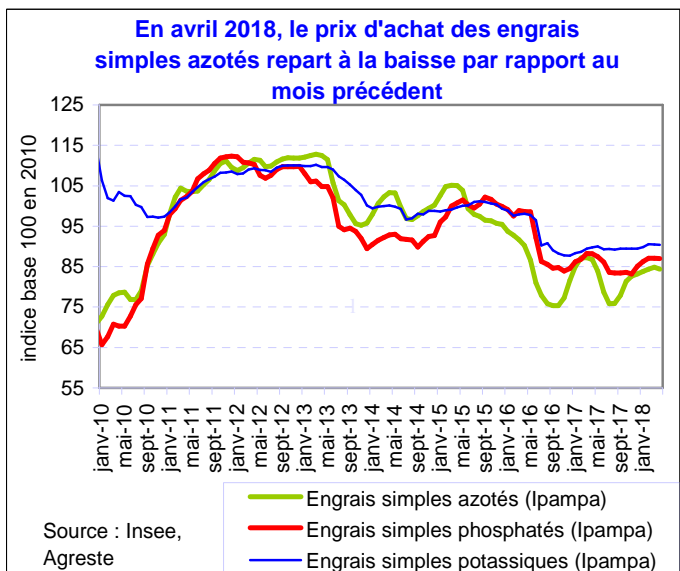
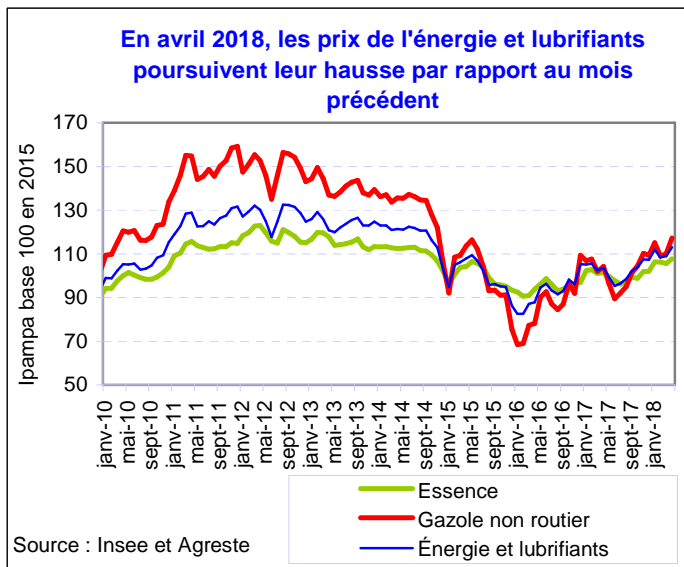
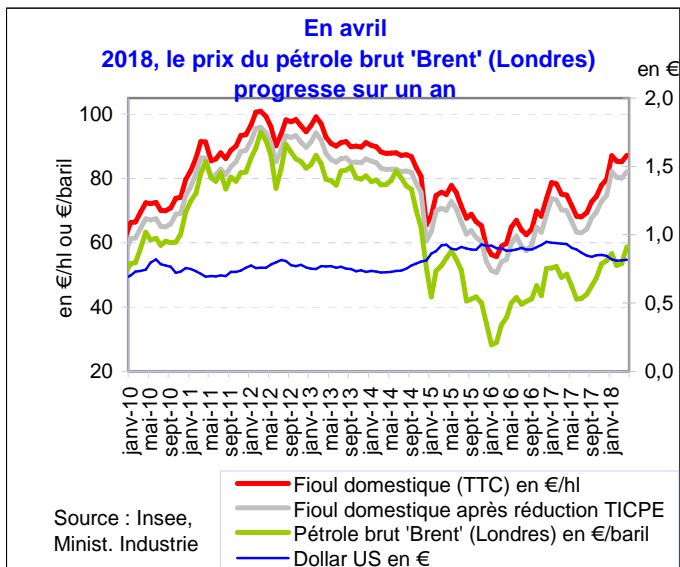
Campagne de mai à avril	janvier			février			Cumul campagne (1)			Campagne complète (1)		
	2017	2018	Evol en %	2017	2018	Evol en %	Camp. 16-17	Camp. 17-18	Evol en %	Camp. 15-16	Camp. 16-17	Evol en %
Livraisons d'engrais en quantités d'éléments fertilisants												
Total P2O5	44	44	0,0	54	48	-11,0	316	358	13,3	432	379	-12,4
Total K2O	52	42	-18,5	55	48	-12,8	323	352	8,8	422	404	-4,3
Ipampa Indice base 100 en 2015												
Engrais simples												
phosphatés	86,1	86,2	0,1	86,8	87,1	0,4	87,3	84,9	-2,8	100,0	87,5	-12,5
potassiques	88,4	89,8	1,6	88,6	90,6	2,2	90,5	89,6	-1,0	99,7	90,4	-9,3

Source : Unifa, Insee (1) campagne de juillet à juin pour l'azote (N) et de mai à avril pour le phosphate (P2O5) et la potasse (K2O)

Evolution du prix de l'énergie

	janvier			février			Moyenne mensuelle cumulée			Année 2016	Année 2017	Evol en %
	2017	2018	Evol en %	2017	2018	Evol en %	2017	2018	évol en %			
Cours du pétrole brut "Brent" Londres												
En \$	55	69	24,5	56	65	16,1	56	67	20,6	44	55	24,0
En €	52	57	9,2	53	53	0,7	52	55	4,5	40	49	21,5
Dollar	0,94	0,82	-13,0	0,94	0,81	-13,8	0,94	0,82	-13,4	0,90	0,89	-1,8
Ipampa Indice base 100 en 2015												
Gazole	109,4	119,7	9,4	109,5	119,0	8,7	109,5	119,4	9,0	95,5	106,6	11,7
Gazole non routier	106,7	115,1	7,8	107,4	108,9	1,4	107,1	112,0	4,6	85,9	101,5	18,2
Essence	102,2	106,3	4,0	102,7	106,3	3,5	102,4	106,3	3,7	94,5	100,0	5,8
Énergie, lubrifiants	105,1	111,8	6,5	105,5	108,5	2,8	105,3	110,2	4,6	92,3	102,2	10,8

Source : Insee



Sources et définitions

Ipampa

L'indice des prix d'achat des moyens de production agricole (Ipampa) permet de suivre l'évolution des prix des biens et services utilisés par les exploitants dans leur activité agricole. Son calcul est réalisé conjointement par le SSP et l'Insee. Il est alimenté par l'enquête sur l'observation des consommations intermédiaires nécessaires aux exploitations agricoles (EPCIA), réalisée par les services régionaux du SSP auprès des organismes vendeurs. L'indice actuel est en base 100 en 2010.

Les exploitations agricoles sont classées, en fonction de leurs spécialisations, en orientations technico-économiques (Otex). L'Ipampa par Otex est établi par le SSP à partir des indices mensuels de l'Ipampa, auxquels sont appliquées des pondérations spécifiques aux Otex.

Engrais

Les trois éléments principaux des engrais sont l'azote (N), le phosphore (P) et le potassium (K).

Produits énergétiques

Dans les produits énergétiques, le gazole est utilisé comme combustible. Depuis le 1er novembre 2011, le gazole non routier remplace le fioul domestique dans l'alimentation des engins agricoles pour des raisons environnementales (limitation de la pollution atmosphérique). Depuis fin 2004, les agriculteurs bénéficient d'un remboursement sur la taxe intérieure des produits pétroliers (TIPP), devenue taxe sur la consommation des produits énergétiques (TICPE). Le remboursement de cette TICPE au titre de l'année 2018 a été intégré par anticipation dans le calcul de l'indice Ipampa.

Alimentation animale

Le mash est un aliment concentré correspondant à un mélange de matières premières grossièrement broyées, qui vient en substitution de plusieurs aliments simples. La production totale de mash est incluse dans la production d'aliments composés pour bovins, répartie entre les vaches laitières et les autres bovins au prorata de la production d'aliments composés pour ces deux espèces.

Les incorporations de céréales se rapportent uniquement aux aliments composés élaborés par l'industrie. Les quantités de tourteaux font référence au disponible en France : production des huileries (SGFHTE : syndicat général des fabricants d'huile et de tourteaux de France) et solde du commerce extérieur. L'indice Ipa est un indice de prix de matières premières en disponible entrant dans l'alimentation animale, publié par La Dépêche-Le Petit Meunier.

Pour en savoir plus

Pour une information plus détaillée sur l'Ipampa, se référer au document « Calendrier de parution et repères méthodologiques » sur le site Agreste, onglet « Conjoncture » puis « Coûts de production »

Toutes les séries conjoncturelles publiées pour le thème de cette Infos Rapides sont présentes dans l'espace « Données en ligne » du site Internet de la statistique agricole :

<http://www.agreste.agriculture.gouv.fr>



Agreste : la statistique agricole

Ministère de l'Agriculture et de l'Alimentation
Secrétariat Général
SERVICE DE LA STATISTIQUE ET DE LA PROSPECTIVE
3 rue Barbet de Jouy - 75349 Paris 07 SP
Site Internet : www.agreste.agriculture.gouv.fr

Directrice de la publication : Béatrice Sédillot
Rédacteur : Aurélien Lavergne
Composition : SSP
Dépôt légal : à parution

© Agreste 2018

Cette publication est disponible à parution sur le site Internet de la statistique agricole
<http://www.agreste.agriculture.gouv.fr> (dans la rubrique Conjoncture)