



Septembre 2017 - n°2017 - 128

Infos rapides

Climatologie - 9/12

En août, une pluviométrie encore globalement déficitaire

Les températures moyennes du mois d'août ont été légèrement supérieures à la normale. La pluviométrie a été globalement déficitaire mais contrastée : l'Ouest a été excédentaire mais la majorité des autres régions ont été en déficit. Au 1er septembre, l'indice d'humidité des sols est déficitaire en Corse, sur le littoral méditerranéen, sur une diagonale de la Charente-Maritime au Bas-Rhin et dans le Nord. Il reste cependant excédentaire sur le reste du territoire, particulièrement sur les Pyrénées-Atlantiques et la Bretagne.

Sommaire

Météo du mois d'août

Des températures légèrement supérieures à la normale et une pluviométrie globalement déficitaire

page 2

Sources et définitions

page 4

Pour en savoir plus

page 4

Météo du mois d'août

Les faits marquants

Un mois d'août doux et une pluviométrie contrastée

Comme le mois dernier les températures du mois d'août ont été légèrement supérieures à la normale avec une moyenne nationale de 21,8 °C (+ 0,9 °C). Contrairement aux autres régions, l'Ouest a enregistré des températures inférieures à la normale, particulièrement durant la première décade.

La pluviométrie a été en moyenne inférieure à la normale de plus de 10 % mais contrastée selon les territoires. Si l'Ouest a été excédentaire de près de 30 %, la majorité des autres régions ont été en déficit. Ainsi, la Corse déjà largement déficitaire depuis plusieurs mois n'a reçu que 7% de ses précipitations

normales. Le Sud-Est n'en a reçu que 30 %. Durant la première décade, l'Ouest a enregistré un excédent de 38 % alors que la Corse enregistrerait un déficit de 98 %. Les précipitations cumulées depuis mars 2017 sont déficitaires dans toutes les régions, particulièrement en Corse.

L'indice d'humidité des sols au 1er septembre est lui aussi contrasté : excédentaire des Pyrénées-Atlantiques à la Haute-Savoie ainsi que du Finistère à la Meuse, déficitaire sur le littoral méditerranéen, en Corse, de la Charente-Maritime au Bas-Rhin et dans le Nord.

Les indicateurs

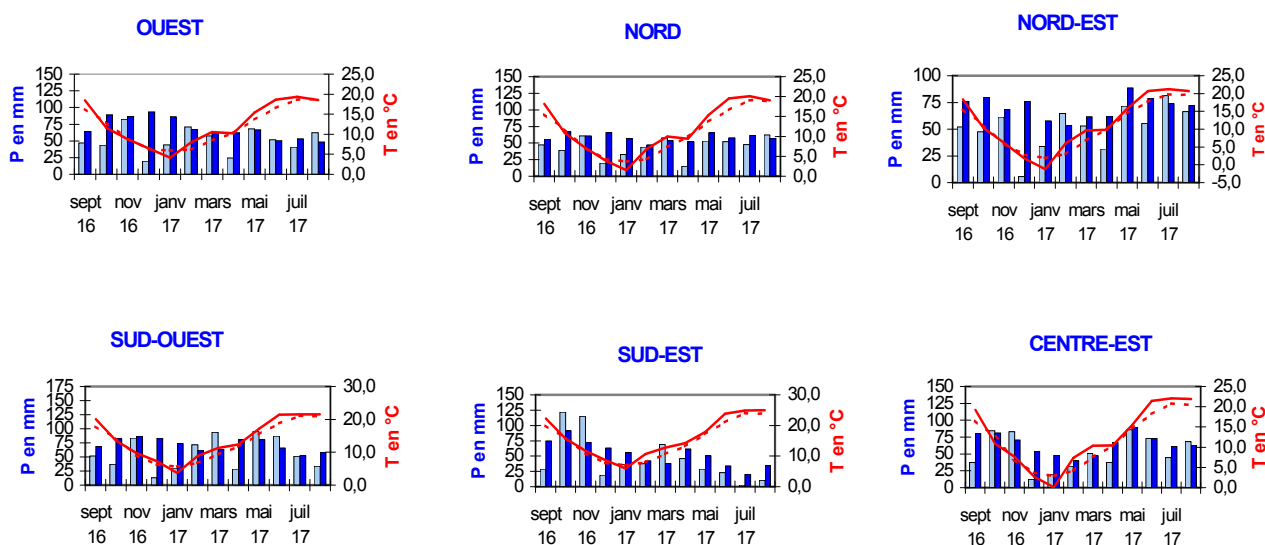
Températures et précipitations du mois d'août

	OUEST	NORD	NORD-EST	CENTRE-EST	SUD-OUEST	SUD-EST	CORSE	FRANCE
Températures moyennes en °C	18,6	19,1	20,7	21,9	21,6	25,0	25,9	21,8
Ecart à la normale en °C	- 0,1	0,2	1,2	1,5	0,6	1,3	1,7	0,9
Précipitations moyennes en mm	62	62	67	68	33	10	1	43
Rapport à la normale	129%	108%	92%	109%	57%	30%	7%	87%
Ecart cumulé à la normale depuis le 1er Mars 2017	- 11%	- 17%	- 18%	- 10%	- 4%	- 25%	- 67%	- 18%

Source : Météo France

Mise en perspective

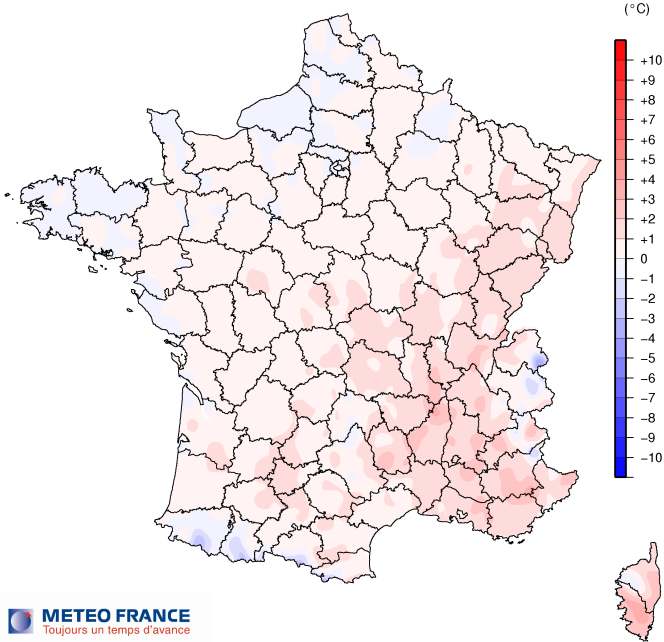
Températures et précipitations enregistrées au cours des 12 premiers mois



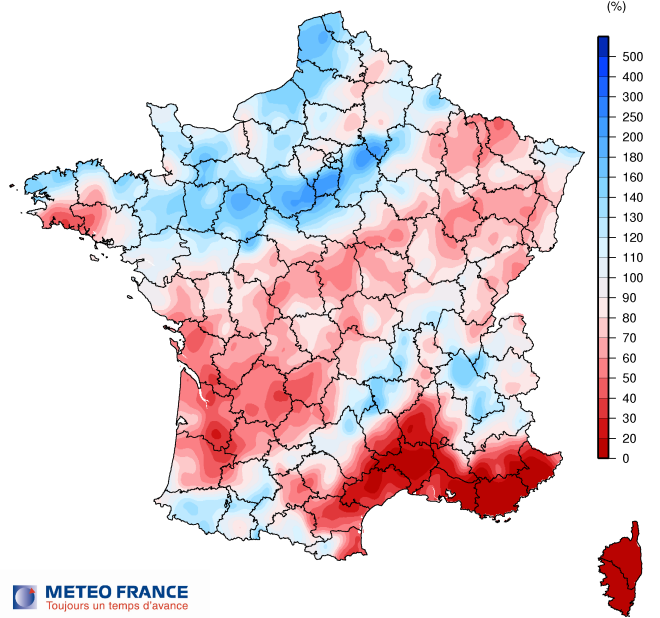
Source : Météo France

▬ Précipitations en mm ▬ Précipitations normales en mm
— Températures moyennes en °C - - - Températures normales en °C

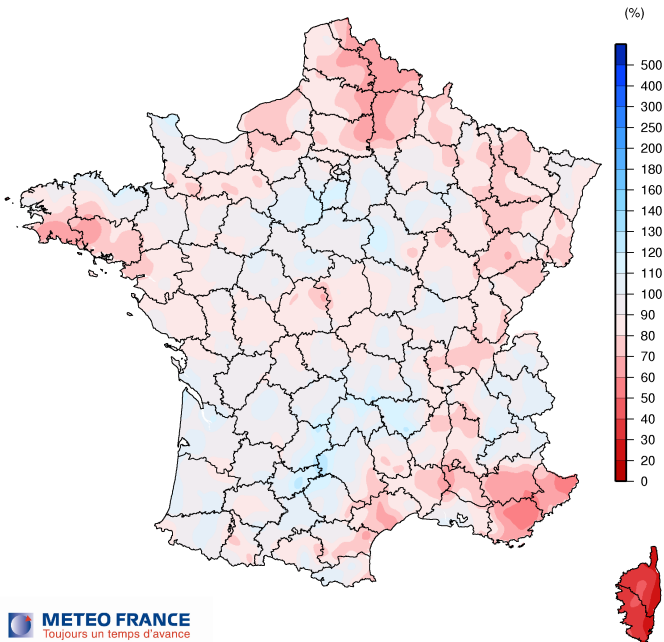
ECART A LA NORMALE 1981-2010
DES TEMPERATURES MOYENNES
août 2017



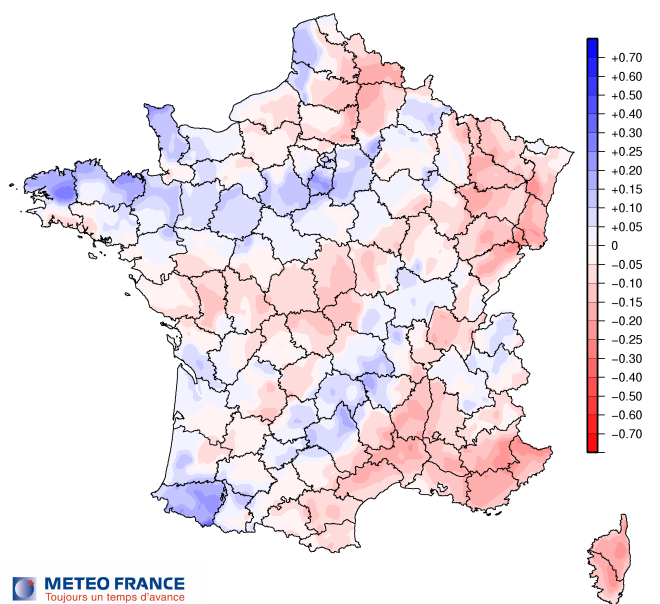
RAPPORT A LA NORMALE 1981-2010
DU CUMUL DES PRECIPITATIONS
août 2017



RAPPORT A LA NORMALE 1981-2010
DU CUMUL DES PRECIPITATIONS
mars 2017 à août 2017



ECART A LA NORMALE 1981-2010
DE L'INDICE SWI D'HUMIDITE DES SOLS
Au 1er septembre 2017



Méthodologie

L'ensemble des données de températures et de précipitations proviennent de Météo France.

Pour le tableau et les graphiques de la page 2, les données régionales correspondent à la moyenne des températures et précipitations relevées quotidiennement sur plusieurs stations météo de la région. La liste des stations par région est la suivante :

OUEST : Brest, Rennes, Caen, Nantes, Angers

NORD : Le Bourget, Lille, Reims, Rouen, Orléans, Auxerre

NORD-EST : Strasbourg, Nancy, Bâle-Mulhouse, Besançon

CENTRE-EST : Lyon, Dijon, Grenoble, Clermont-Ferrand

SUD-OUEST : Bordeaux, Toulouse, Gourdon, Mont de Marsan, Cognac, Limoges

SUD-EST : Perpignan, Montpellier, Orange, Marignane, Nice, St Auban

CORSE : Cap Corse, Ile Rousse, Ajaccio, Pertusato

Les normales saisonnières sont les moyennes sur la période 1981-2010 des hauteurs de précipitations et des températures moyennes mensuelles.

L'indice SWI d'humidité des sols permet de mesurer une réserve utile qui varie avec le type de sol (caractéristiques et végétation).

Pour en savoir plus

Toutes les séries conjoncturelles publiées pour le thème de cette Infos Rapides sont présentes dans l'espace « Données en ligne » du site Internet de la statistique agricole :

www.agreste.agriculture.gouv.fr



Agreste : la statistique agricole

Ministère de l'Agriculture, de l'Agroalimentaire et de la Forêt
Secrétariat Général

SERVICE DE LA STATISTIQUE ET DE LA PROSPECTIVE

3 rue Barbet de Jouy - 75349 Paris 07 SP
Site Internet : www.agreste.agriculture.gouv.fr

Directrice de la publication : Béatrice Sédillot
Rédacteur : Michelle Le Turdu
Composition : SSP
Dépôt légal : à parution

© Agreste 2017

Cette publication est disponible à parution sur le site Internet de la statistique agricole
<http://www.agreste.agriculture.gouv.fr> (dans la rubrique Conjoncture)