



Agreste Conjoncture

Prix agricoles et alimentaires



Avril 2016 – n°04/10

Infos rapides

En février 2016, les prix agricoles demeurent orientés à la baisse sur un an sous l'effet du recul des céréales et des légumes

En février 2016, les prix des produits agricoles à la production se replient sur un an et par rapport à la moyenne des cinq dernières années, sous l'impact principalement de la baisse des cours des légumes et surtout des céréales. Les prix des oléagineux, des oeufs et du bétail fléchissent également mais de façon moins marquée. Les prix des fruits sont quasiment stables sur un an mais en retrait par rapport à la moyenne des prix de février 2011-2015. Seuls les cours des vins, des volailles et de la pomme de terre progressent sur un an.

Les prix à la consommation des produits alimentaires progressent très légèrement en janvier 2016 sur un an, tandis que ceux des boissons non alcoolisées sont en repli. Les prix des légumes répercutent la baisse des cours à la production sur un an.

Sommaire

Prix agricoles et alimentaires

En février 2016, les prix des produits agricoles reculent sur un an tandis que les prix à la consommation des produits alimentaires et des boissons sont quasiment stables

page 2

Sources et définitions

page 5

Pour en savoir plus

page 5

Prix agricoles et alimentaires

Les faits marquants : En février 2016, les prix des produits agricoles reculent sur un an tandis que les prix à la consommation des produits alimentaires et des boissons sont quasiment stables

En février 2016, les prix agricoles à la production sont de nouveau en repli sur un an. Ils subissent la baisse importante des cours des céréales et des légumes non compensée par la progression des cours des vins, de la pomme de terre et, à un moindre degré, des volailles.

La révision à la hausse des stocks mondiaux de céréales vient peser un peu plus sur les prix dans un contexte déjà baissier : offre abondante, demande limitée au niveau national et dégringolade des bourses mondiales. En février, les prix sont en repli sur un an et par rapport à la moyenne des cinq dernières années. Les prix des orges poursuivent leur baisse très nette sur un an, dans le sillage du blé tendre. Il en va de même pour les cours du maïs qui pâtissent, en outre, d'une préférence pour le blé fourrager de la part des fabricants d'aliments pour bétail. Les cours du colza décrochent, malgré une remontée en cours de mois, à la suite d'un accord pétrolier entre pays producteurs, et orientent l'ensemble des prix des oléagineux à la baisse. Les prix de la pomme de terre doublent quasiment sur un an, en lien avec le recul de la production.

En février, les prix des vins AOP progressent sensiblement sur un an alors que ceux des autres vins sont en léger retrait.

Les prix des fruits sont quasiment stables par rapport à ceux de février 2015 mais en deçà des cours moyens des cinq dernières campagnes. Les cours du kiwi sont pénalisés par une offre supérieure à la demande. Ceux de la pomme sont quasiment à l'équilibre sur un an, soutenus par une demande intérieure et extérieure dynamiques,

malgré des stocks en progression, dans un contexte de hausse de la production. Les prix de la poire progressent en février, favorisés par le recul de la production en poire d'automne, des ventes dynamiques et des stocks limités.

En février 2016, les prix des légumes reculent sur un an et par rapport la moyenne 2011-2015 sous l'impact de la baisse des cours des légumes d'hiver, du concombre et de la tomate. Ces deux derniers légumes souffrent, en début de campagne, d'une offre précoce et d'une consommation atone.

Les cours du bétail reculent légèrement sur un an et par rapport à la moyenne des prix de février 2011-2015. Seuls les cours des veaux progressent et ce, depuis le début de l'année, dans un contexte d'offre limitée. Les cours des volailles poursuivent leur hausse, portés par la demande intérieure de poulets. Les cours des lapins sont en repli sur un an et par rapport à la moyenne des mois de février 2011-2015.

Après un recul assez net des prix des œufs sur un an, à la suite d'un retour à la normale de la demande nord américaine en ovoproduits, la baisse ralentit sur un an en février 2016, en lien avec une offre freinée par la reprise des abattages de volailles de réforme.

Les prix à la consommation des produits alimentaires sont en très légère progression sur un an, la baisse des légumes ne compensant pas la hausse des prix des « poissons et crustacés » et surtout des fruits. Les prix des légumes répercutent le recul des cours des légumes à la production. Les prix des boissons poursuivent leur repli sur un an.

Les indicateurs : en février 2016, les cours des céréales et des légumes tirent l'ensemble des prix à la production à la baisse sur un an

	Pondérations 2010	Ippap base 100 en 2010			Glissement annuel			Evolution en % par rapport à la moyenne quinquennale			Contri- bution (*)
		déc-15	janv-16	févr-16	déc-15	janv-16	févr-16	déc-15	janv-16	févr-16	
Ensemble	100 000	110,9	109,2	108,5	-1,7	-2,6	-2,3	-3,8	-6,3	-7,2	-2,3
Grandes cultures	29 879	110,1	104,9	101,6	0,5	-4,3	-4,3	-12,3	-17,8	-19,5	-1,2
Céréales	18 759	103,5	95,8	91,1	-11,0	-17,5	-17,3	-20,4	-27,5	-30,0	-3,2
Blé tendre	11 173	100,2	92,1	86,6	-11,9	-19,9	-20,2	-22,3	-30,0	-33,6	-2,2
Maïs	4 108	96,7	90,9	87,6	1,4	-1,4	-3,4	-19,5	-25,2	-26,9	-0,1
Orge	2 120	114,3	103,4	102,3	-10,5	-18,6	-15,4	-19,1	-27,5	-25,4	-0,4
Oléagineux	4 874	103,2	98,0	95,1	10,5	2,7	-2,0	-9,0	-15,2	-18,4	-0,1
Colza	3 503	102,9	98,0	94,9	9,2	1,3	-4,1	-10,7	-17,1	-20,4	-0,1
Tournesol	1 269	104,8	98,6	96,2	15,7	7,8	5,1	-3,6	-9,2	-12,0	0,1
Pomme de terre	2 598	174,0	178,5	180,8	86,7	92,1	97,4	33,0	34,8	39,7	2,1
Vins	17 661	130,4	131,3	133,8	0,7	1,7	3,9	12,7	12,8	14,4	0,8
Vins AOP	8 378	136,8	138,4	142,8	1,5	3,6	7,4	16,0	16,3	19,1	0,7
Vins avec et sans IG	2 262	145,0	145,6	147,4	-1,4	-1,9	-0,8	16,8	16,3	17,4	0,0
Produits de l'horticulture	2 953	114,1	109,9	110,9	2,2	1,3	0,0	4,1	2,7	1,3	0,0
Autres produits végétaux	3 648	107,7	108,2	108,1	-0,6	1,7	0,0	-6,8	-7,3	-7,8	0,0
Fruits	3 525	109,3	104,1	104,6	2,1	-1,6	-0,2	0,2	-5,3	-4,6	0,0
Légumes	5 282	77,3	86,1	82,0	-15,5	-14,1	-17,3	-16,0	-3,5	-12,7	-0,8
Bétail	18 479	109,1	109,7	110,0	-1,6	-0,5	-1,3	-3,8	-3,1	-4,1	-0,2
Gros bovins	9 565	116,3	116,3	116,3	0,3	-0,4	-1,0	0,2	-0,4	-1,5	-0,1
Veaux	2 553	110,6	112,7	114,0	-1,6	1,6	2,1	0,9	2,2	2,5	0,1
Ovins	999	118,3	118,9	111,5	-4,5	-3,5	-6,3	3,6	4,9	2,2	-0,1
Porcins	5 362	93,9	95,0	96,5	-4,7	-1,2	-2,6	-15,0	-12,3	-13,3	-0,1
Volailles et lapins	4 893	111,1	111,1	110,9	1,8	1,7	1,2	-2,6	-2,9	-3,4	0,1
Lait de vache	13 670	100,5	97,6	///	-7,7	-6,7	///	-5,1	-13,0	///	///
Œufs	1 468	125,9	113,8	114,3	-12,1	-9,8	-6,4	-7,8	-12,2	-8,8	-0,1

Source : Insee

* Contribution à l'évolution annuelle de l'indice d'ensemble

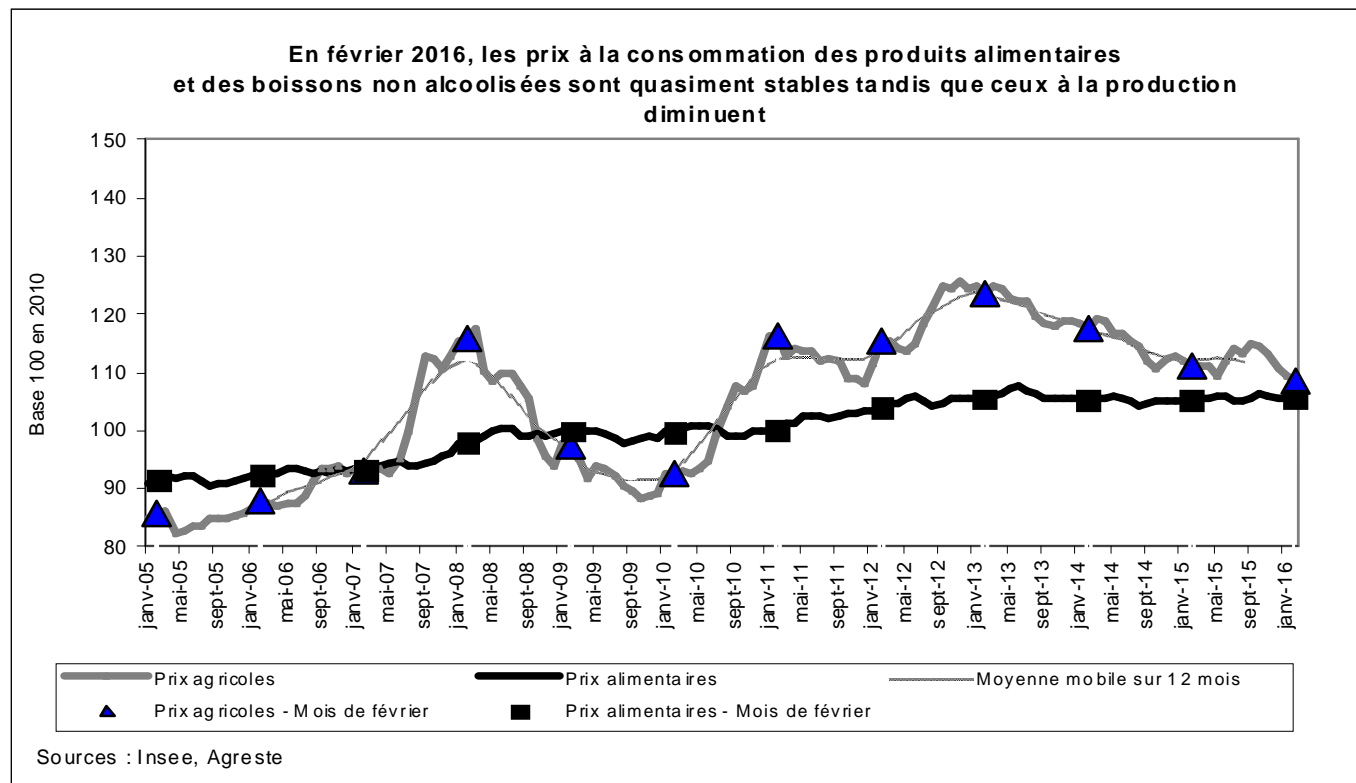
Les indicateurs : en février 2016, les prix des produits alimentaires sont en très légère progression sur un an tandis que ceux des boissons se replient

France y c. DOM	Pond. 2015	Ipc base 100 en 2015			Glissement annuel			Evolution en % par rapport à la moyenne quinquennale			Contribution (*)
		déc-15	janv-16	févr-16	déc-15	janv-16	févr-16	déc-15	janv-16	févr-16	
Produits alimentaires et boissons non alcoolisées	1 495	100,0	99,9	99,8	0,5	0,3	0,1	1,6	1,6	1,3	0,1
Produits alimentaires	1 360	100,1	99,9	99,9	0,6	0,4	0,2	1,9	1,8	1,6	0,2
Pains et céréales	215	100,0	99,9	100,0	0,1	-0,1	0,0	0,4	0,3	0,4	0,0
Viandes	390	100,6	100,2	100,2	0,7	0,6	0,4	4,2	3,7	3,4	0,1
V. de bœuf et veau	103	101,3	100,5	100,2	1,8	1,3	1,0	6,8	5,7	5,2	0,1
V. de mouton, agneau, chèvre	16	100,8	100,8	101,1	1,9	1,8	1,9	6,8	6,4	6,5	0,0
V. de porc	27	99,6	98,9	99,5	-0,9	-0,5	-0,9	3,8	3,6	3,5	0,0
V. de volailles	63	99,9	99,8	100,0	-0,6	-0,5	-0,2	2,5	2,0	2,0	0,0
Autres viandes	7	101,0	98,9	101,2	2,3	-0,7	1,2	6,8	4,6	5,6	0,0
Poissons et crustacés	96	102,0	104,1	102,0	2,7	3,0	2,6	4,7	5,6	4,7	0,2
Laits, fromages, œufs	219	99,9	99,9	99,8	-0,9	-0,7	-0,7	-0,5	-0,5	-0,5	-0,1
Huiles et graisses	35	101,3	101,3	100,9	2,2	2,3	2,2	3,4	3,3	3,1	0,1
Fruits	97	101,1	99,0	100,7	5,2	8,5	8,1	8,6	11,2	10,7	0,5
Fruits frais	88	101,1	98,5	100,4	5,4	8,7	8,3	8,9	11,4	10,9	0,5
Légumes	138	96,8	96,7	96,5	-0,4	-3,9	-5,8	-0,3	-1,1	-2,2	-0,5
Légumes frais	74	93,8	94,4	94,6	-1,9	-8,1	-10,7	-0,4	-1,0	-3,0	-0,6
Sucres, confitures, chocolat, confiserie et produits glacés	107	100,4	100,4	100,5	0,9	0,9	0,8	-0,8	-0,7	-0,6	0,1
Produits alimentaires n.c.a.	63	99,1	98,9	98,8	-2,0	-2,1	-2,0	-5,3	-5,4	-5,4	-0,1
Boissons non alcoolisées	135	99,5	99,5	99,4	-0,6	-0,9	-0,8	-1,0	-1,2	-1,4	-0,1
Cafés, thés et cacao	44	99,7	99,8	99,9	-0,4	-0,4	-0,3	-0,7	-0,6	-0,5	0,0

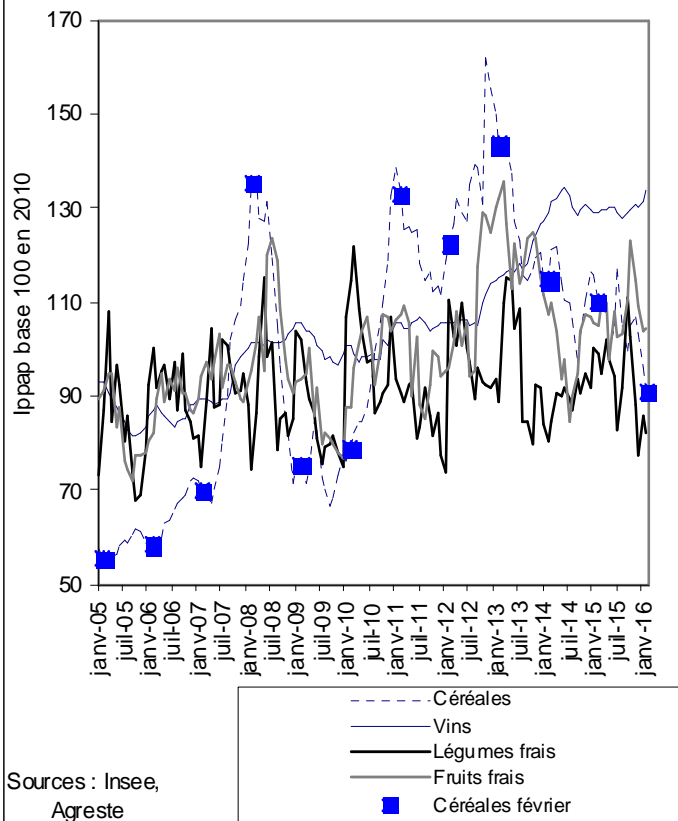
Source : Insee

* Contribution à l'évolution annuelle de l'indice d'ensemble

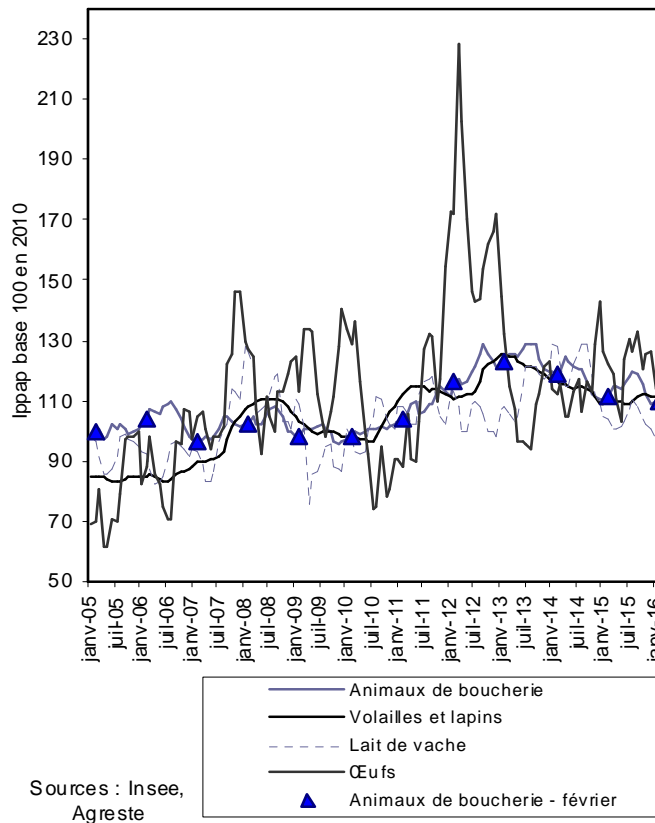
Mises en perspective :



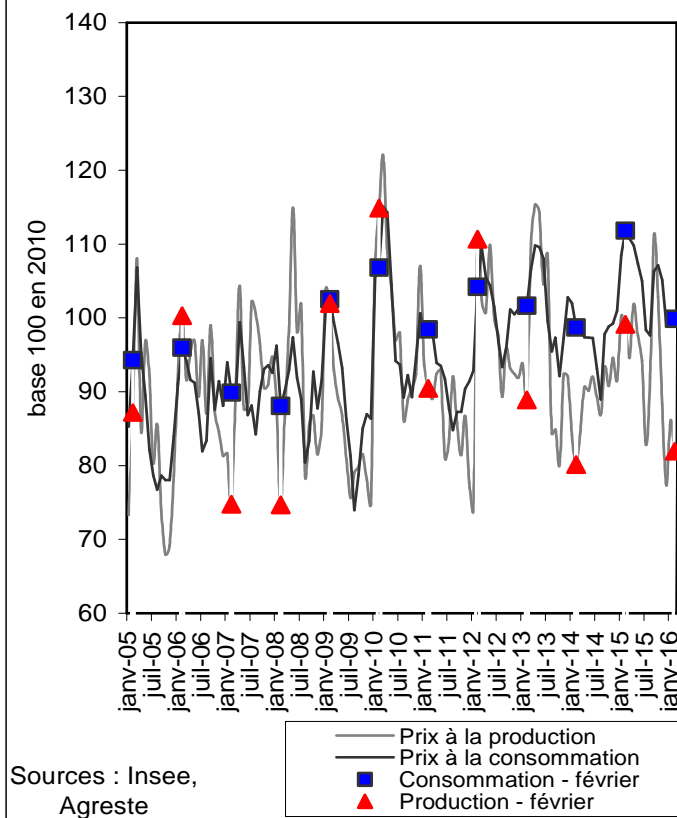
En février 2016, les prix à la production des céréales reculent sur un an



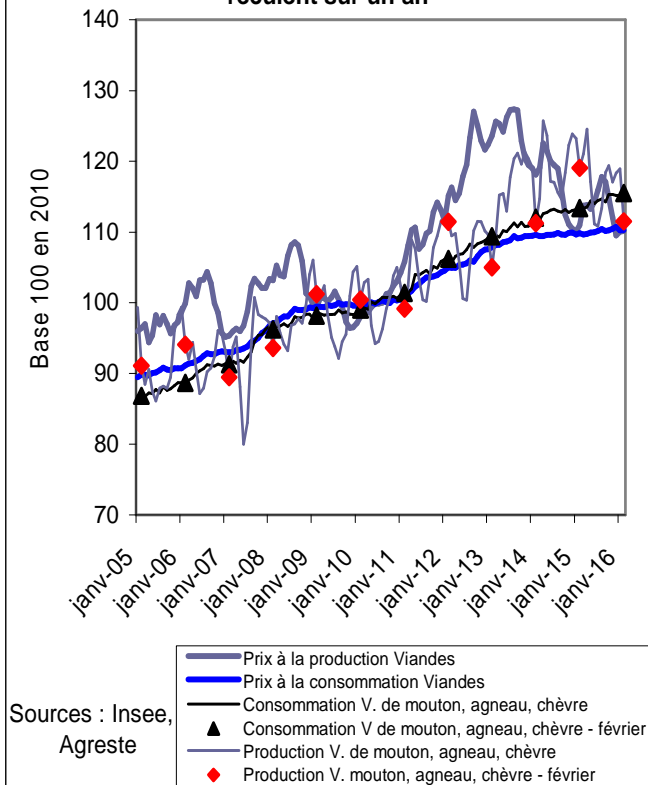
En février 2016, les prix à la production des animaux de boucherie sont en léger recul sur un an



Légumes frais : les prix à la consommation du panier de février 2016 répercutent la baisse des prix à la production



En février 2016, les prix à la consommation des viandes de mouton, agneau et chèvre progressent tandis que ceux à la production reculent sur un an



Sources et définitions

- Les prix agricoles et alimentaires, intervenant aux deux grands stades de commercialisation des produits agricoles en amont et en aval de la filière, sont mesurés respectivement par l'indice des prix des produits agricoles à la production (Ippap) et l'indice des prix à la consommation (IPC).
- L'Ippap mesure l'évolution des prix des produits vendus par les agriculteurs. Il est élaboré à partir de l'observation des prix du marché, en particulier dans les enquêtes et relevés réalisés par FranceAgriMer-RNM (Réseau des nouvelles des marchés) et le Service de la statistique et de la prospective (SSP) du ministère en charge de l'agriculture et de l'alimentation. Il est calculé par l'Insee et, pour les fruits et légumes, par le SSP. Les séries sont calculées et publiées en base 2010 après le rebasement opéré par l'Insee, et par le SSP pour les fruits et légumes.
- Les prix des produits alimentaires et boissons non alcoolisées, achetés par les ménages, sont mesurés par l'indice des prix à la consommation calculé par l'Insee. L'IPC, en base 1998 jusqu'en décembre 2015, est passé en base 2015 en 2016. A cette occasion, les données ont été rétopolées jusqu'en 1990. Pour les comparaisons graphiques, l'IPC est converti en base 2010 par le SSP.
- Pour les deux indices et pour s'affranchir des variations saisonnières, le commentaire porte sur leur évolution en glissement annuel. Le glissement annuel rapporte le niveau atteint un mois donné à celui du même mois de l'année précédente : c'est le taux d'évolution en %. Les prix à la production mesurés par l'Ippap étant très fluctuants, leur évolution en glissement annuel est toujours comparée à leur évolution par rapport au prix moyen des mêmes mois des cinq années précédentes (moyenne quinquennale).

Pour en savoir plus

- Toutes les séries conjoncturelles concernant les prix à la production annuels et mensuels depuis 1968, et aussi les prix à la consommation des produits alimentaires et boissons non alcoolisées annuels et mensuels depuis 1990, sont présentes dans l'espace « Données en ligne » du site Internet de la statistique agricole : www.agreste.agriculture.gouv.fr
- Les Infos rapides « Prix agricoles et alimentaires » publiées mensuellement depuis septembre 2007 (sauf en août et novembre)
- Les synthèses conjoncturelles Prix agricoles et alimentaires pour approfondir un thème en fonction de l'actualité



Agreste : la statistique agricole

Ministère de l'Agriculture, de l'Agroalimentaire et de la Forêt
Secrétariat Général

SERVICE DE LA STATISTIQUE ET DE LA PROSPECTIVE
3 rue Barbet de Jouy - 75349 PARIS 07 SP
Site Internet : www.agreste.agriculture.gouv.fr

Directrice de la publication : Béatrice Sédillot
Rédacteur : Annie Delort
Composition : SSP
Dépôt légal : à parution

© Agreste 2016

Cette publication est disponible à parution sur le site Internet de la statistique agricole
<http://www.agreste.agriculture.gouv.fr> (dans la rubrique Conjoncture)