



Décembre 2016 n° 10/10

Infos rapides

En octobre 2016, le recul du prix d'achat des intrants s'atténue sur un an

En octobre 2016, le prix d'achat des moyens de production agricole augmente légèrement par rapport au mois précédent (+ 0,4 %). Sur un an, le recul s'atténue, sous l'effet de la hausse du prix de l'énergie et des lubrifiants et du ralentissement de la baisse du prix des aliments pour animaux.

En octobre 2016, avec un jour ouvrable de moins qu'en octobre 2015, la production d'aliments composés pour les animaux affiche une baisse de 6,2 % sur un an. Toutes les principales catégories d'animaux sont concernées.

Les livraisons d'azote, dont la campagne 2015/2016 s'est achevée en juin, sont légèrement inférieures à celles de la précédente campagne. En juin 2016, les livraisons de phosphate progressent sur un an tandis que celles de potasse reculent dans un contexte de prix en hausse. A l'inverse, la baisse des prix des engrais azotés s'accélère sur un an.

Sommaire

Prix d'achat des moyens de production agricole (Ipampa) page 2
 En octobre 2016, le prix de l'énergie et des lubrifiants augmente par rapport à septembre 2016. Sur un an, le prix progresse pour la première fois depuis juin 2013.

Alimentation animale page 3
 En octobre 2016, la production nationale d'aliments composés baisse de 6,2 %

Énergie et engrais page 5
 Sur le début de la campagne 2016/2017, les livraisons d'engrais sont en baisse malgré le recul des prix

Sources et définitions page 7

Pour en savoir plus page 7

Prix d'achat des moyens de production agricole (Ipampa)

Les faits marquants

En octobre 2016, le prix de l'énergie et des lubrifiants augmente par rapport à septembre 2016. Sur un an, le prix progresse pour la première fois depuis juin 2013

En octobre 2016, le prix d'achat des intrants (mesuré par l'Ipampa pour les biens et services de consommation courante) a légèrement augmenté par rapport au mois précédent (+ 0,4 %) après plusieurs mois de baisse. Sur un an, le recul du prix s'atténue (- 3 %) pour le troisième mois consécutif.

En octobre 2016, le prix de l'énergie et des lubrifiants a bondi de 4,7 % par rapport au mois précédent, sous l'effet de la hausse des prix du fioul domestique (+ 10,8 %), du gazole (+ 2,3 %) et de l'essence (+ 1,8 %). Pour la première fois depuis juin 2013, le prix progresse également sur un an (+ 2,5 %). Le prix d'achat des aliments pour animaux, représentant 27 % des intrants, s'est quant à lui

légèrement replié (- 0,3 % par rapport à septembre 2016) pour le deuxième mois consécutif. Cette baisse s'explique par le recul du prix des aliments simples (- 1,1 %), celui des aliments composés étant resté stable. Sur un an, la diminution du prix des aliments pour animaux s'est atténuée (- 4,1 %), en lien avec le ralentissement de la baisse du prix des aliments composés.

En octobre 2016, le recul du prix des engrais et amendements s'est amoindri (- 0,3 %) tandis qu'il s'est stabilisé sur un an (- 16,9 %).

En octobre 2016, le prix des intrants a légèrement augmenté dans la plupart des otex. Sur un an, le repli des prix est resté stable dans toutes les otex.

Les indicateurs

Recul sur un an des prix de la plupart des biens et services

Indice base 100 en 2010

| Biens et services de consommation courante | Pondérations (%) | octobre | | | Cumul janv-oct 2016 | Evol cumul 16/15 (%) |
|--|------------------|--------------|--------------|-------------------|---------------------|----------------------|
| | | 2015 | 2016 | gliss. annuel (%) | | |
| Ensemble | 100,0 | 110,2 | 106,8 | -3,0 | 107,2 | -3,4 |
| dont | | | | | | |
| Semences | 7,4 | 109,2 | 106,3 | -2,6 | 107,6 | -1,0 |
| Énergie et lubrifiants | 13,0 | 94,5 | 96,9 | 2,5 | 90,7 | -9,4 |
| Engrais et amendements | 12,0 | 116,9 | 97,1 | -16,9 | 105,8 | -11,6 |
| Prod. de protection des cultures | 10,2 | 101,0 | 100,6 | -0,3 | 100,3 | -0,3 |
| Aliments des animaux | 26,8 | 116,7 | 111,9 | -4,1 | 112,5 | -4,5 |
| Aliments simples | 4,1 | 113,1 | 110,4 | -2,4 | 111,2 | -3,9 |
| Aliments composés | 22,6 | 117,2 | 112,1 | -4,4 | 112,7 | -4,6 |

Source : Insee, Agreste

Repli du prix des intrants sur un an dans la plupart des Otex

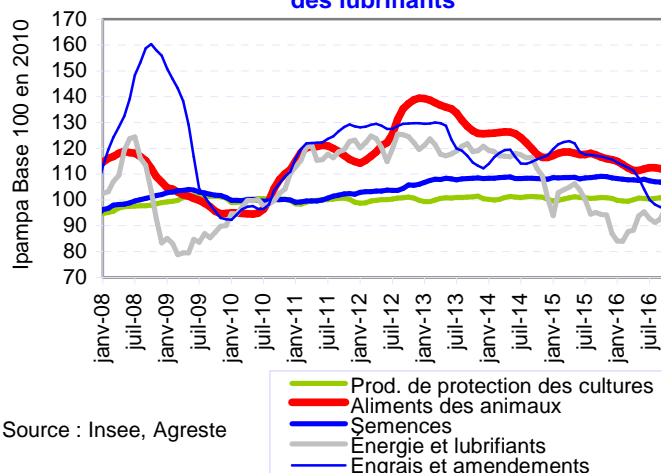
Indice base 100 en 2010

| Orientation technico-économique des exploitations agricoles (OTEX) | octobre | | | Cumul janv-oct 2016 | Evol cumul 16/15 (%) |
|--|--------------|--------------|-------------------|---------------------|----------------------|
| | 2015 | 2016 | gliss. annuel (%) | | |
| Ensemble | 110,2 | 106,8 | -3,0 | 107,2 | -3,4 |
| dont | | | | | |
| Grandes cultures | 107,6 | 102,3 | -4,9 | 103,9 | -4,3 |
| Horticulture, maraîchage | 105,8 | 103,3 | -2,3 | 103,4 | -2,9 |
| Cultures permanentes | 104,9 | 103,9 | -1,0 | 103,7 | -0,8 |
| Herbivores | 110,5 | 108,0 | -2,3 | 108,0 | -3,1 |
| Hors sol | 112,4 | 108,2 | -3,7 | 108,9 | -3,5 |
| Autres | 109,3 | 105,6 | -3,4 | 106,2 | -3,5 |

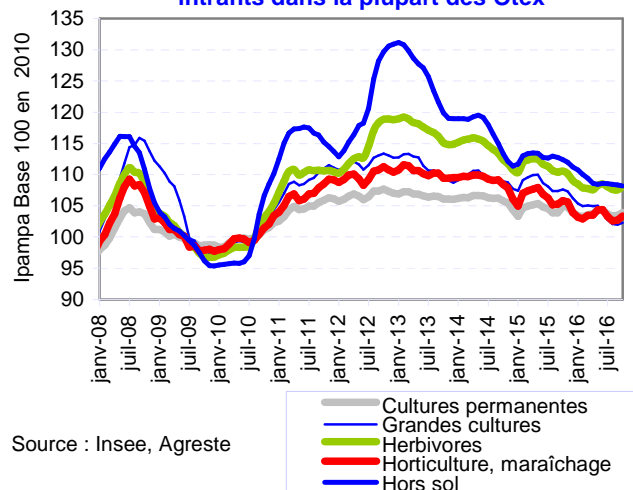
Source : Insee, Agreste

Mises en perspective

En octobre 2016, hausse du prix de l'énergie et des lubrifiants



En octobre 2016, légère hausse du prix des intrants dans la plupart des Otex



Alimentation animale

Les faits marquants

En octobre 2016, la production nationale d'aliments composés baisse de 6,2 %

En octobre 2016, avec un jour ouvrable de moins qu'en octobre 2015, la production d'aliments composés pour les animaux affiche une baisse de 6,2 % sur un an. Toutes les principales catégories d'animaux sont concernées. En cumul sur les dix premiers mois de l'année, la baisse se chiffre à -5,2 %, en particulier sous l'effet d'une importante baisse des aliments des vaches laitières suite à la crise traversée par le secteur.

En octobre 2016, la production d'aliments composés pour bovins, incluant la production totale de mash, s'est contractée de 6 % sur un an. Depuis le début de l'année, la demande en aliments concentrés pour vaches laitières est en recul : -11,2 %. L'utilisation du mash dans l'alimentation bovine progresse moins vivement que les mois précédents : +3,2 % en octobre, contre +7,8 % en septembre. La part du mash dans l'alimentation bovine est de plus en plus forte et atteint environ 17 % contre 15 % l'année précédente.

En octobre, la production industrielle d'aliments porcins s'est contractée en 2016, par rapport à 2015, et ce pour toutes les catégories. Les cours des tourteaux de soja et ceux des céréales se situant à un niveau historiquement bas favorisent un recours plus important aux aliments fabriqués à la ferme. Par ailleurs, les perspectives de baisse des exportations dans la filière inciteraient les opérateurs à réduire dès maintenant le cheptel porcin, d'où cette baisse affichée sur octobre et septembre.

En octobre 2016, la fabrication d'aliments pour volailles a régressé sur un an de 5,9 %. La nette diminution pour les poulets de chair (-5,8 %) en lien avec une forte baisse des exportations vers les pays tiers, ainsi qu'une production toujours ralentie dans la filière palmipède, sont à l'origine du recul par rapport à octobre 2015.

En septembre 2016, la demande des professionnels de la nutrition s'oriente largement vers le blé fourrager, à un prix plus concurrentiel que celui du maïs.

Les indicateurs

En cumul de janvier à octobre 2016, la production d'aliments composés a diminué de 5,2 % sur un an.

| | Production d'aliments composés (millier de tonnes) | | | | | | Ipampa (indice base 100 en 2010) | | | | | |
|-------------------------|--|--------------|-------------|-----------------------|---------------|-------------|----------------------------------|--------------|-------------|-----------------------------------|--------------|-------------|
| | octobre | | | cumul janvier-octobre | | | octobre | | | moyenne mensuelle janvier-octobre | | |
| | 2015 | 2016 | Evol % | 2015 | 2016 | Evol % | 2015 | 2016 | Evol % | 2015 | 2016 | Evol % |
| Bovins | 401 | 377 | -6,0 | 3 945 | 3 604 | -8,6 | 121,7 | 116,4 | -4,4 | 122,5 | 116,9 | -4,6 |
| Ovins Caprins | 39 | 42 | 7,8 | 497 | 505 | 1,5 | 117,5 | 112,0 | -4,7 | 117,8 | 113,9 | -3,3 |
| Porcins | 433 | 397 | -8,5 | 4 116 | 3 931 | -4,5 | 117,8 | 110,1 | -6,5 | 118,3 | 112,1 | -5,2 |
| Volailles | 753 | 709 | -5,9 | 7 138 | 6 810 | -4,6 | 113,5 | 107,9 | -4,9 | 113,1 | 109,5 | -3,1 |
| Lapins | 29 | 25 | -11,5 | 284 | 270 | -5,0 | 121,9 | 115,8 | -5,0 | 121,7 | 118,2 | -2,8 |
| Allaitement | 28 | 28 | 2,5 | 283 | 287 | 1,5 | 104,7 | 108,4 | 3,5 | 109,3 | 102,3 | -6,4 |
| Animaux de ferme | 1 718 | 1 612 | -6,2 | 16 630 | 15 765 | -5,2 | 117,2 | 112,1 | -4,4 | 118,1 | 112,7 | -4,6 |

Source : Agreste d'après Coop de France NA - SNIA, Insee

Note : La production d'aliments composés pour les bovins inclut le mash.

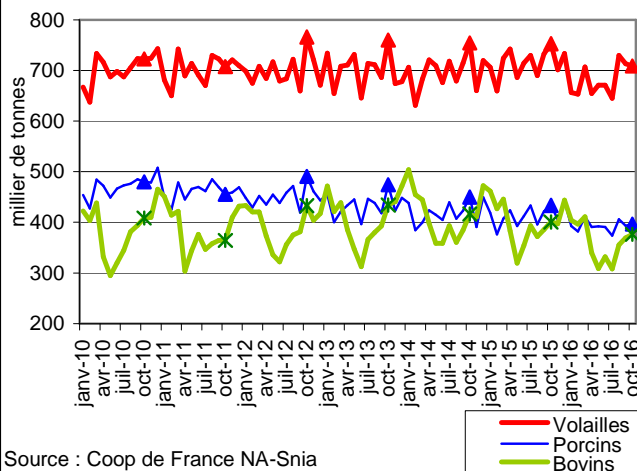
En septembre, les Fabs privilégient les incorporations de blé à celles de maïs

| | Incorporations (millier de tonnes) | | | | | | cotations (€/t) | | | | | |
|--------------------------|------------------------------------|------|--------|-------------------------|-------|--------|-----------------|------|--------|-------------------------------------|------|--------|
| | septembre | | | cumul janvier-septembre | | | septembre | | | moyenne mensuelle janvier-septembre | | |
| | 2015 | 2016 | Evol % | 2015 | 2016 | Evol % | 2015 | 2016 | Evol % | 2015 | 2016 | Evol % |
| Blé | 427 | 452 | 5,7 | 3 213 | 4 019 | 25,1 | n.d. | 145 | - | 152 | 135 | -11,1 |
| Maïs | 223 | 178 | -20,2 | 2 812 | 1 840 | -34,6 | n.d. | 158 | - | 139 | 147 | 5,8 |
| Orge | 87 | 109 | 25,0 | 686 | 822 | 19,8 | 138 | 123 | -11,3 | 157 | 125 | -20,2 |
| Tourteaux (total) | 561 | 496 | -11,6 | 4 793 | 4 525 | -5,6 | | | | | | |
| <i>Tourteau de soja</i> | 334 | 275 | -17,6 | 2 864 | 2 707 | -5,5 | n.d. | 342 | - | 398 | 357 | -10,3 |
| <i>Tourteau de colza</i> | 227 | 221 | -2,9 | 1 928 | 1 818 | -5,7 | 235 | 205 | -12,6 | 254 | 206 | -18,8 |

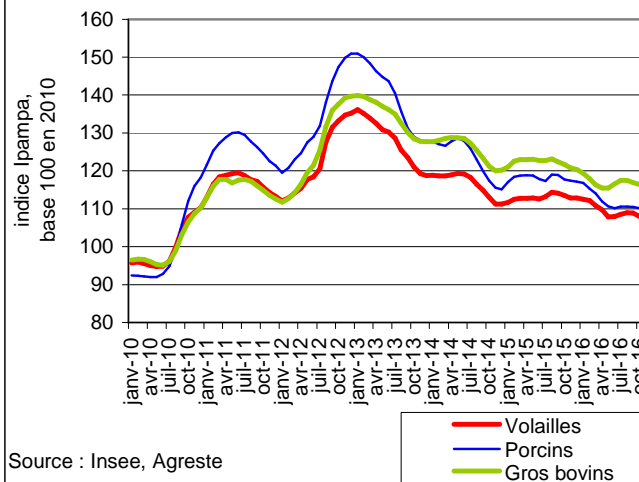
Source : Agreste (disponibilités en tourteaux), FranceAgriMer (incorporations des céréales dans les aliments composés),

la Dépêche-Le Petit Meunier, Douanes, SGFHTF

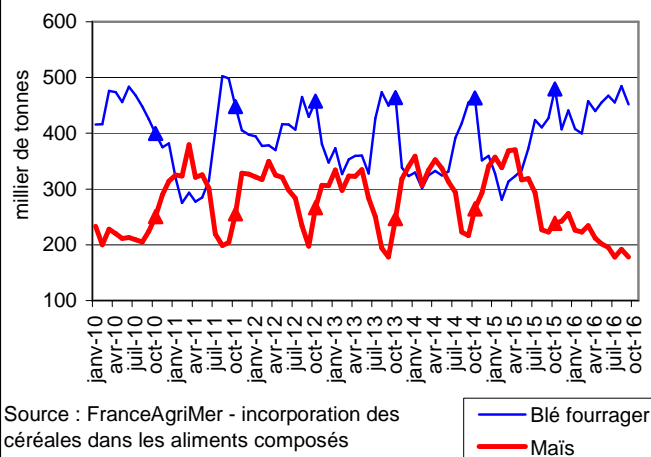
En octobre 2016, la production d'aliments composés est en retrait pour toutes les espèces



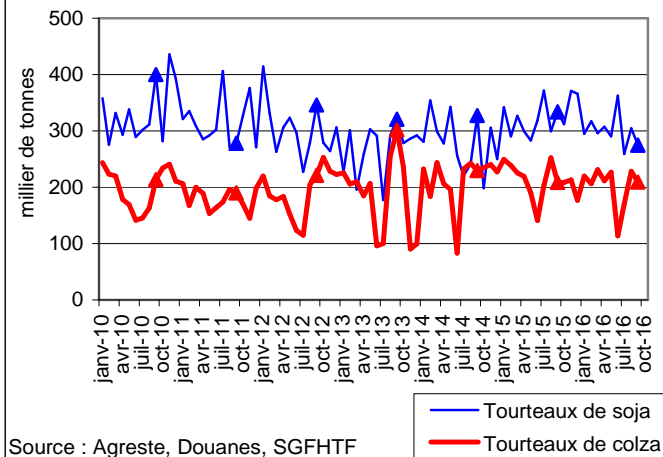
En octobre 2016, le prix d'achat des aliments composés est toujours orienté à la baisse



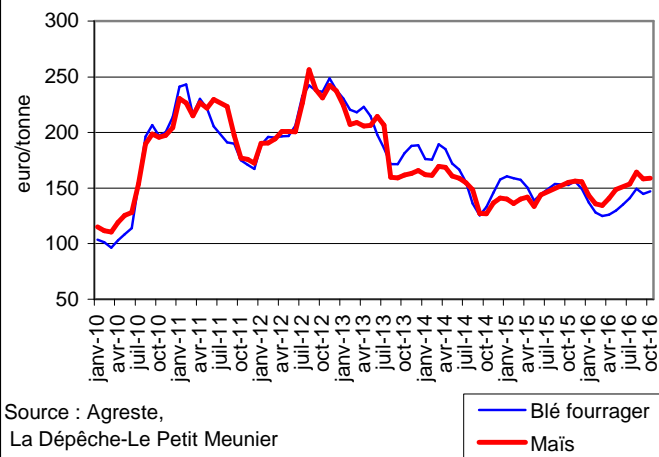
En septembre 2016, l'écart entre incorporations de blé fourrager et maïs se creuse davantage



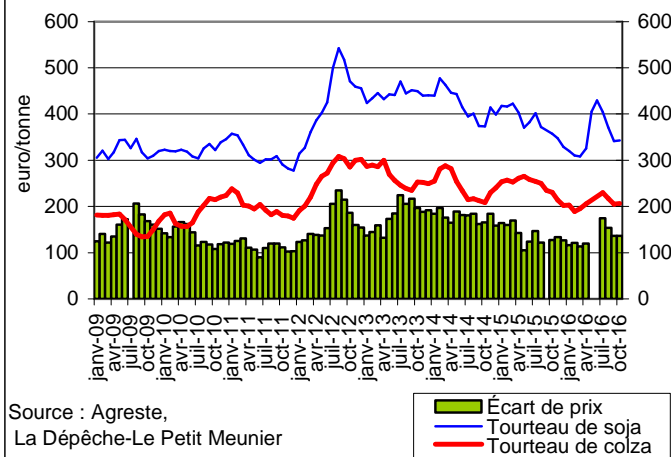
Depuis le début de l'année 2016, les utilisations apparentes de tourteaux de colza et de soja sont en baisse



En octobre 2016, le cours du blé fourrager est toujours à un niveau inférieur à celui du maïs



En octobre 2016, les prix du tourteau de colza et de soja sont en baisse



Les faits marquants

Sur le début de la campagne 2016/2017, les livraisons d'engrais sont en baisse malgré le recul des prix

En cumul sur les deux premiers mois de la campagne 2016/2017, les livraisons d'engrais azotés sont inférieures de 8 % à celles de la campagne précédente sur la même période. Les prix ont poursuivi leur repli (- 2,9 %), mais à un rythme moins soutenu qu'en juillet 2016. A l'inverse, la baisse des prix s'est accélérée sur un an (- 22,7 %) pour le onzième mois consécutif.

En août 2016, les livraisons de phosphate et de potasse ont diminué (resp. - 33,2 % et - 23 % par rapport à août 2015) malgré le fort recul des prix. En cumul sur les quatre premiers mois de la campagne 2016/2017, les livraisons de phosphate sont en baisse de 3 % et celles de potasse de 23,8 %. Les prix d'achat ont, de leur côté, reculé en août : - 14,4 % sur un an pour les engrais phosphatés et de près de - 10 % pour les engrais potassiques. Sur les quatre premiers mois de la campagne 2016/2017

ils ont diminué de respectivement 9,6 % et 6,5 %.

En octobre 2016, la hausse du prix du baril de pétrole brut de la mer du nord s'est fortement accélérée (+ 6,3 % par rapport à septembre contre + 2 % entre août et septembre). Le prix du baril atteint 49,5 \$ contre 46,6 \$ le mois précédent, soit le plus haut niveau atteint depuis juillet 2015. Il progresse également sur un an (+ 2,5 %) pour la première fois depuis juin 2014. En octobre 2016, le prix du fioul domestique carburant qui représente la moitié du poste « énergie et lubrifiants » de l'Ipampa, a progressé pour le deuxième mois consécutif (+ 9,3 %). Sur un an, le prix progresse également (+ 5,2 %), rompant avec les baisses successives observées depuis juillet 2014. Les chiffres, pour toutes les années, prennent en compte le remboursement aux agriculteurs de 5 centimes par litre de fioul de la taxe sur la consommation des produits énergétiques (TICPE).

Les indicateurs

Livraisons d'engrais en quantités d'éléments fertilisants et indices de prix des engrais simples

Unité : 1000 tonnes

| Campagne de juillet à juin | juillet | | | août | | | Cumul campagne (1) | | | Campagne complète (1) | | |
|--|---------|------|-----------|-------|------|-----------|--------------------|-------------|-----------|-----------------------|-------------|-----------|
| | 2015 | 2016 | Evol en % | 2015 | 2016 | Evol en % | Camp. 15-16 | Camp. 16-17 | Evol en % | Camp. 14-15 | Camp. 15-16 | Evol en % |
| Livraisons d'engrais en quantités d'éléments fertilisants | | | | | | | | | | | | |
| Total N | 168 | 139 | -17,5 | 155 | 158 | 2,3 | 323 | 297 | -8,0 | 2216 | 2210 | -0,3 |
| Ipampa Indice base 100 en 2010 | | | | | | | | | | | | |
| Engrais simples azotés | 120,6 | 95,6 | -20,7 | 120,1 | 92,8 | -22,7 | 120,3 | 94,2 | -21,7 | 124,7 | 114,5 | -8,2 |

| Campagne de mai à avril | juillet | | | août | | | Cumul campagne (1) | | | Campagne complète (1) | | |
|--|---------|-------|-----------|-------|-------|-----------|--------------------|-------------|-----------|-----------------------|-------------|-----------|
| | 2015 | 2016 | Evol en % | 2015 | 2016 | Evol en % | Camp. 15-16 | Camp. 16-17 | Evol en % | Camp. 14-15 | Camp. 15-16 | Evol en % |
| Livraisons d'engrais en quantités d'éléments fertilisants | | | | | | | | | | | | |
| Total P2O5 | 26 | 26 | 1,9 | 37 | 25 | -33,2 | 113 | 109 | -3,0 | 436 | 432 | -0,9 |
| Total K2O | 34 | 31 | -7,4 | 32 | 25 | -23,0 | 133 | 101 | -23,8 | 483 | 422 | -12,6 |
| Ipampa Indice base 100 en 2010 | | | | | | | | | | | | |
| Engrais simples | | | | | | | | | | | | |
| phosphatés | 128,7 | 111,9 | -13,1 | 129,9 | 111,1 | -14,4 | 129,9 | 117,4 | -9,6 | 122,2 | 129,2 | 5,8 |
| potassiques | 100,5 | 90,1 | -10,4 | 100,7 | 90,9 | -9,7 | 100,1 | 93,6 | -6,5 | 98,1 | 99,3 | 1,2 |

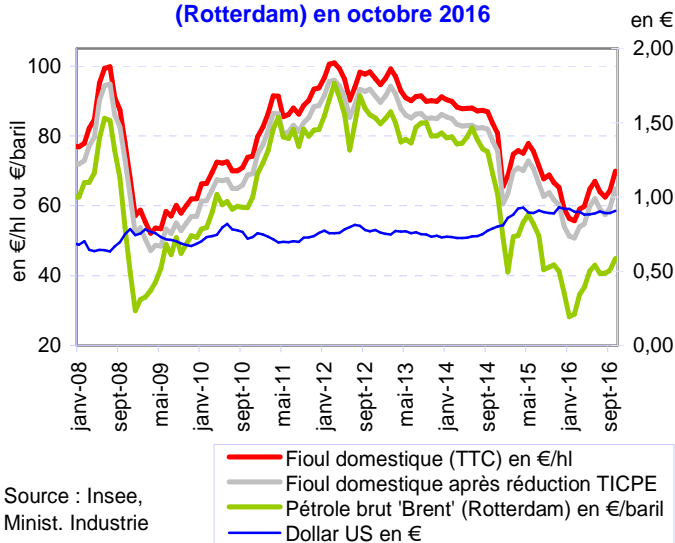
Source : Unifa, Insee (1) campagne de juillet à juin pour l'azote (N) et de mai à avril pour le phosphate (P2O5) et la potasse (K2O)

Evolution du prix de l'énergie

| | juillet | | | août | | | Moyenne mensuelle cumulée | | | Année 2014 | Année 2015 | Evol en % |
|--|--------------|-------------|-------------|-------------|-------------|-------------|---------------------------|-------------|-------------|--------------|-------------|--------------|
| | 2015 | 2016 | Evol en % | 2015 | 2016 | Evol en % | 2015 | 2016 | évol en % | | | |
| Cours du pétrole brut "Brent" Rotterdam | | | | | | | | | | | | |
| En \$ | 57 | 45 | -20,4 | 47 | 46 | -1,1 | 56 | 41 | -27,0 | 99 | 52 | -47,1 |
| En € | 51 | 41 | -20,3 | 42 | 41 | -1,8 | 51 | 37 | -27,3 | 74 | 47 | -36,4 |
| Dollar | 0,91 | 0,90 | -0,7 | 0,90 | 0,89 | -0,6 | 0,90 | 0,90 | -0,2 | 0,75 | 0,90 | 19,6 |
| Ipampa Indice base 100 en 2010 | | | | | | | | | | | | |
| Gazole | 104,1 | 99,4 | -4,5 | 98,8 | 96,2 | -2,6 | 103,8 | 98,7 | -4,9 | 113,0 | 101,2 | -10,4 |
| Fioul domestique carburant | 87,8 | 73,2 | -16,7 | 78,3 | 71,1 | -9,2 | 89,3 | 77,7 | -13,0 | 110,5 | 84,2 | -23,8 |
| Essence | 105,0 | 96,9 | -7,6 | 100,0 | 93,9 | -6,1 | 103,5 | 98,6 | -4,8 | 112,0 | 101,0 | -9,8 |
| Énergie, lubrifiants | 100,1 | 92,9 | -7,2 | 94,6 | 91,3 | -3,5 | 101,4 | 95,0 | -6,3 | 115,0 | 98,5 | -14,3 |

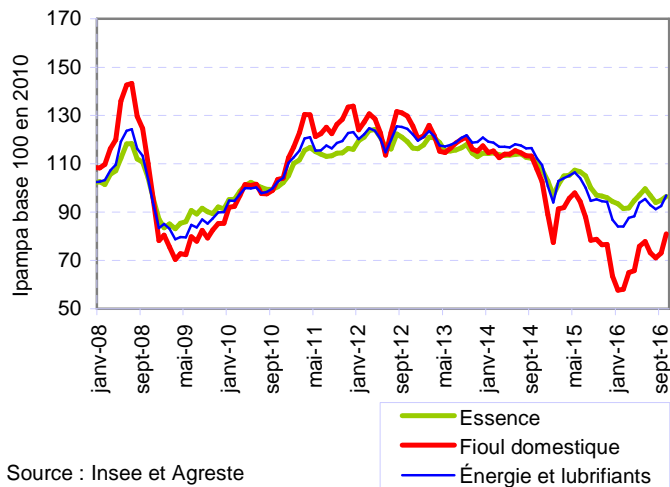
Source : Insee

Hausse du prix du pétrole brut 'Brent' (Rotterdam) en octobre 2016



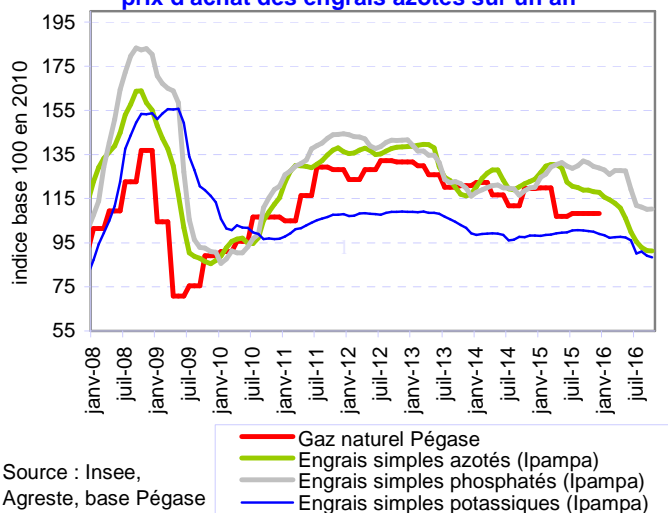
Source : Insee, Minist. Industrie

En octobre 2016, hausse du prix des énergies sur un an



Source : Insee et Agreste

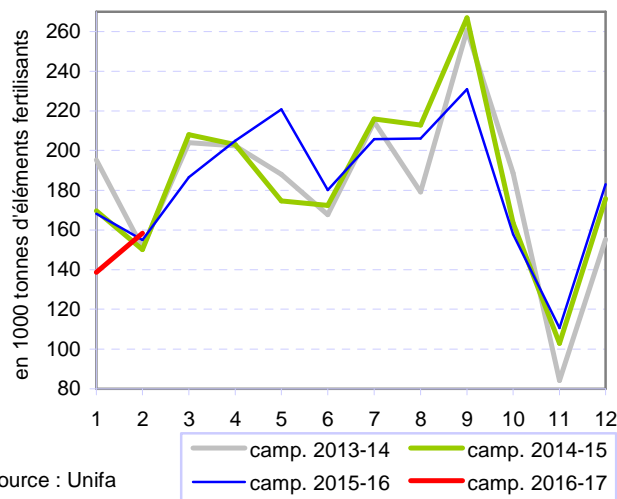
En octobre 2016, accélération de la baisse du prix d'achat des engrais azotés sur un an



Source : Insee, Agreste, base Pégase

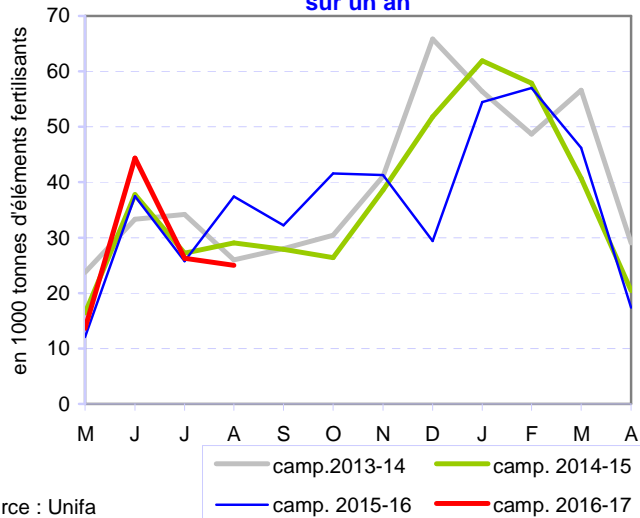
* Le suivi du prix du Gaz naturel Pégase a pris fin avec la disparition du tarif réglementé le 1^{er} janvier 2016.

En août 2016, très légère hausse des livraisons d'azote sur un an



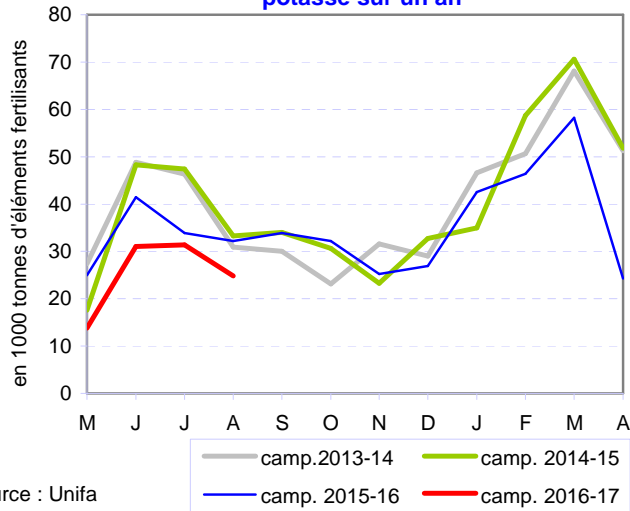
Source : Unifa

En août 2016, recul des livraisons de phosphate sur un an



Source : Unifa

En août 2016, diminution des livraisons de potasse sur un an



Source : Unifa

Sources et définitions

Ipampa

L'indice des prix d'achat des moyens de production agricole (Ipampa) permet de suivre l'évolution des prix des biens et services utilisés par les exploitants dans leur activité agricole. Son calcul est réalisé conjointement par le SSP et l'Insee. Il est alimenté par l'enquête sur l'observation des consommations intermédiaires nécessaires aux exploitations agricoles (EPCIA), réalisée par les services régionaux du SSP auprès des organismes vendeurs. L'indice actuel est en base 100 en 2010.

Les exploitations agricoles sont classées, en fonction de leurs spécialisations, en orientations technico-économiques (Otex). L'Ipampa par Otex est établi par le SSP à partir des indices mensuels de l'Ipampa, auxquels sont appliquées des pondérations spécifiques aux Otex.

Engrais

Les trois éléments principaux des engrais sont l'azote (N), le phosphore (P) et le potassium (K).

Produits énergétiques

Dans les produits énergétiques, le gazole est utilisé comme combustible. Le fioul domestique est principalement utilisé comme carburant. Depuis fin 2004, les agriculteurs bénéficient d'un remboursement sur la taxe intérieure des produits pétroliers (TIPP), devenue taxe sur la consommation des produits énergétiques (TICPE). Initialement de 4 centimes, il a été porté à 5 centimes par litre de fioul depuis septembre 2005. L'Ipampa intègre cette mesure à effet rétroactif jusqu'à la fin d'année 2011 ; Le remboursement au titre des années 2012 et suivantes est dorénavant intégré par anticipation dans l'Ipampa, supposant ainsi la reconduction de la mesure. En cas de modification de la mesure, l'Ipampa sera rétrospectivement corrigé.

Alimentation animale

Le mash est un aliment concentré correspondant à un mélange de matières premières grossièrement broyées, qui vient en substitution de plusieurs aliments simples. La production totale de mash est incluse dans la production d'aliments composés pour bovins, répartie entre les vaches laitières et les autres bovins au prorata de la production d'aliments composés pour ces deux espèces.

Les incorporations de céréales se rapportent uniquement aux aliments composés élaborés par l'industrie.

Les quantités de tourteaux font référence au disponible en France : production des huileries (SGFHTE : syndicat général des fabricants d'huile et de tourteaux de France) et solde du commerce extérieur.

L'indice Ipa est un indice de prix de matières premières en disponible entrant dans l'alimentation animale, publié par La Dépêche-Le Petit Meunier.

Pour en savoir plus

Pour une information plus détaillée sur l'Ipampa, se référer au document « Calendrier de parution et repères méthodologiques » sur le site Agreste, onglet « Conjoncture » puis « Coûts de production »

Toutes les séries conjoncturelles publiées pour le thème de cette Infos Rapides sont présentes dans l'espace « Données en ligne » du site Internet de la statistique agricole :

<http://www.agreste.agriculture.gouv.fr>



Ministère de l'Agriculture, de l'Agroalimentaire et de la Forêt
Secrétariat Général
SERVICE DE LA STATISTIQUE ET DE LA PROSPECTIVE
3 rue Barbet de Jouy - 75349 Paris 07 SP
Site Internet : www.agreste.agriculture.gouv.fr

Directrice de la publication : Béatrice Sédillot
Rédacteurs : Mélanie Kuhn-Le Braz, Aurélien Lavergne
Composition : SSP
Dépôt légal : à parution

© Agreste 2016

Cette publication est disponible à parution sur le site Internet de la statistique agricole
<http://www.agreste.agriculture.gouv.fr> (dans la rubrique Conjoncture)