

Agreste Conjoncture

Coûts de production



Octobre 2017 - n° 2017-146

Infos rapides

Coût de production - 9/10

En août 2017, le prix d'achat des intrants est stable

En août 2017, le prix d'achat des moyens de production agricole est resté stable pour le deuxième mois consécutif. En revanche, sur un an, le prix a renoué avec la croissance amorcée en début d'année, principalement sous l'effet de l'accélération de l'augmentation du prix de l'énergie et du ralentissement du recul des prix des engrais et amendements.

En août 2017, avec le même nombre de jours ouvrés qu'en 2016, la production d'aliments composés pour les animaux est stable : - 0,1 % sur un an. La baisse des aliments volailles a été contrebalancée par une progression des aliments porcins et bovins. En cumul de janvier à août, sur un an, la fabrication industrielle d'aliments composés est également quasi-stable : - 0,2 %.

Pour la première fois depuis la campagne 2011/2012, les livraisons d'azote, dont la campagne s'est achevée en juin, sont en baisse par rapport à la campagne précédente. En juin 2017, les livraisons de phosphate reculent sur un an tandis que celles de potasse sont en hausse dans un contexte de prix toujours en repli.

Sommaire

Prix d'achat des moyens de production agricole (Ipampa)

En août 2017, le prix d'achat des moyens de production agricole est demeuré stable par rapport au mois précédent mais a renoué avec la croissance sur un an.

page 2

Alimentation animale

En août 2017, la production nationale d'aliments composés est quasi-stable sur un an.

page 3

Énergie et engrais

Sur la campagne 2016/2017, les livraisons d'azote sont en baisse par rapport à la campagne précédente pour la première fois depuis la campagne 2011/2012.

page 5

Sources et définitions

page 7

Pour en savoir plus

page 7



Prix d'achat des moyens de production agricole (Ipampa)

Les faits marquants

En août 2017, le prix d'achat des moyens de production agricoles est demeuré stable par rapport au mois précédent mais a renoué avec la croissance sur un an

En août 2017, après deux mois de baisse modérée, le prix d'achat des intrants (mesuré par l'Ipampa pour les biens et services de consommation courante) est resté stable (+ 0,1 %) pour le deuxième mois consécutif. Sur un an, le prix a en revanche renoué avec la croissance amorcée en début d'année (+ 0,7 %).

En août 2017, le prix de l'énergie et des lubrifiants a augmenté (+ 2 %) pour le deuxième mois consécutif. Sur un an, l'augmentation des prix observée depuis octobre 2016 s'est poursuivie et s'est accélérée par rapport au mois précédent (+ 6,9 % contre + 3 % entre juillet 2016 et 2017). Elle reste toutefois inférieure à celle observée entre décembre 2016 et avril 2017 (+ 18,9 % en moyenne).

En août 2017, le prix d'achat des aliments pour animaux a légèrement reculé (- 0,4 %). Rompant avec les hausses observées depuis mars 2017, les prix sont restés stables sur un an sous l'effet du ralentissement de la hausse des prix des aliments composés et de l'accélération du recul des prix des aliments simples.

En août 2017, les prix des engrais et amendements sont également restés stables après quatre mois de repli. Sur un an, le recul des prix s'est de nouveau amoindri.

En août 2017, le prix des intrants est resté stable par rapport à juillet dans la plupart des Otex. À l'inverse, sur un an, ils ont légèrement augmenté dans l'ensemble des Otex.

Les indicateurs

Hausse sur un an du prix de l'énergie et des lubrifiants

Indice base 100 en 2010

Biens et services de consommation courante	Pondérations (%)	août			Cumul janv-août 2017 (%)	Evol cumul 17/16 (%)
		2016	2017	gliss. annuel (%)		
Ensemble	100,0	105,3	106,0	0,7	107,0	0,6
dont						
Semences	7,4	108,0	106,2	-1,7	106,3	-1,9
Énergie et lubrifiants	13,0	90,6	96,8	6,9	98,6	10,9
Engrais et amendements	12,0	98,5	97,5	-1,0	102,4	-5,3
Prod. de protection des cultures	10,2	99,1	97,9	-1,2	98,0	-0,8
Aliments des animaux	26,8	112,6	112,6	0,0	113,3	0,5
Aliments simples	4,1	113,7	109,1	-4,0	112,2	0,7
Aliments composés	22,6	112,4	113,2	0,7	113,5	0,5

Source : Insee, Agreste

Hausse du prix des intrants sur un an dans toutes les Otex

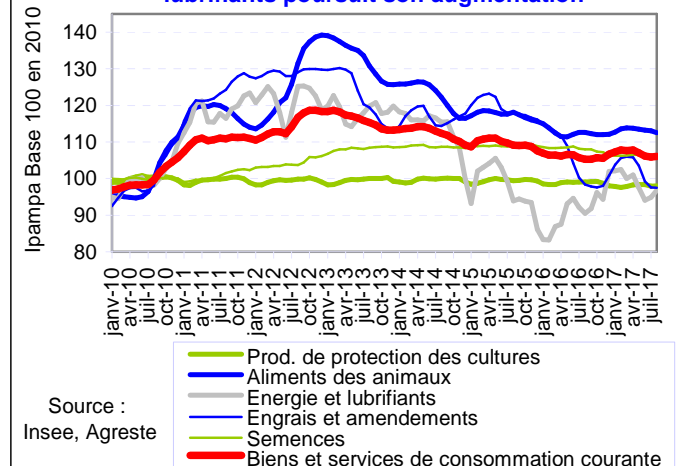
Indice base 100 en 2010

Orientation technico-économique des exploitations agricoles (OTEX)	août			Cumul janv-août 2017 (%)	Evol cumul 17/16 (%)
	2016	2017	gliss. annuel (%)		
Ensemble	105,3	106,0	0,7	107,0	0,6
dont					
Grandes cultures	101,5	101,7	0,2	103,2	-0,7
Horticulture, maraîchage	102,1	102,8	0,7	103,7	0,6
Cultures permanentes	101,8	102,7	0,8	103,1	0,5
Herbivores	107,2	107,9	0,7	108,9	1,1
Hors sol	108,3	108,9	0,6	109,4	0,3
Autres	104,8	105,3	0,5	106,4	0,4

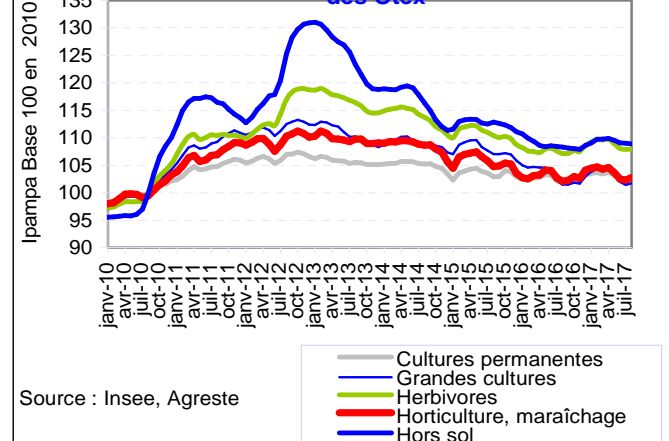
Source : Insee, Agreste

Mises en perspective

En août 2017, le prix de l'énergie et des lubrifiants poursuit son augmentation



En août 2017, les prix des intrants sont stables par rapport à juillet dans la plupart des Otex



Alimentation animale

Les faits marquants

En août 2017, la production nationale d'aliments composés est quasi-stable

En août 2017, avec le même nombre de jours ouvrés qu'en 2016, la production d'aliments composés pour les animaux est stable : - 0,1 % sur un an. La baisse de la production d'aliments volailles a été contrebalancée par une progression des aliments porcins et bovins. En cumul de janvier à août, sur un an, la fabrication industrielle d'aliments composés est également quasi-stable : - 0,2 %.

En août 2017, la production d'aliments composés pour bovins, incluant la production totale de mash est en hausse : + 2,2 % sur un an. La hausse des aliments pour vaches laitières et celle des autres bovins s'atténue (resp. + 0,3 % et + 6,3 %, contre + 3,9 % et + 13,4 en juillet 2017 par rapport au même mois de 2016). L'utilisation du mash dans l'alimentation bovine atténue également sa progression (+ 9,6 % en août 2017 après + 12,1 % en juillet). Ce mois-ci, il contribue à hauteur de plus de 77 % à la progression de l'aliment bovin et sa part au sein des fabrications d'aliments composés pour bovins ne cesse de progresser, et passe ce mois-ci au dessus du seuil de 18 %.

En août 2017, la production industrielle d'aliments

porcins accélère sa progression sur un an, et ce pour toutes les catégories. En cumul de janvier à août, la tendance est à la baisse sur un an, dans le sillage de la réduction du cheptel porcin : - 2,1 % pour la filière et plus particulièrement - 2,9 % pour les porcs à engrais et - 1,6 % à destination des truies.

En août 2017, la production d'aliments composés pour volaille confirme une nouvelle baisse (- 2,1 %). En cumul de janvier à août, la production est également en baisse (- 1,2 %), en particulier à destination des dindes : - 9 %, en lien avec la réduction du nombre des mises en place de dindonneaux depuis le début de l'année, et des palmipèdes gras : - 4,7 %. En revanche, la production d'aliments à destination des poulets et poulettes pondeuses est toujours en progression (resp. : + 2,3 % et + 0,7 %), sous l'effet d'une tenue correcte des filières poulets de chairs et œufs.

Depuis le début de l'année, la demande des professionnels de la nutrition animale en blé est stable, tandis que celle de maïs continue de s'affaiblir, en raison d'un prix plus avantageux du blé. L'orge est également plébiscitée avec une demande de plus en plus élevée, à la faveur d'un prix inférieur au blé et au maïs.

Les indicateurs

En août 2017, la production d'aliments composés est stable par rapport à août 2016.

	Production d'aliments composés (millier de tonnes)						Ipampa (indice base 100 en 2010)					
	août			cumul janvier-août			août			moyenne mensuelle janvier-août		
	2016	2017	Evol %	2016	2017	Evol %	2016	2017	Evol %	2016	2017	Evol %
Bovins	360	368	2,2	2 875	2 978	3,6	117,7	115,3	-2,0	117,1	116,5	-0,6
Ovins Caprins	41	43	5,4	423	452	6,9	112,8	113,0	0,2	114,4	113,0	-1,2
Porcins	410	417	1,8	3 171	3 104	-2,1	110,6	112,6	1,8	112,5	112,1	-0,4
Volailles	730	715	-2,1	5 394	5 328	-1,2	109,4	108,9	-0,5	110,2	109,3	-0,8
Lapins	27	26	-3,7	218	205	-5,7	115,3	115,4	0,0	118,4	115,2	-2,7
Allaitement	29	24	-16,9	226	217	-4,1	102,4	114,3	11,6	101,5	113,5	11,8
Animaux de ferme	1 639	1 636	-0,1	12 594	12 572	-0,2	112,4	113,2	0,7	112,9	113,5	0,5

Source : Agreste d'après Coop de France NA - SNIA, Insee

Note : La production d'aliments composés pour les bovins inclut le mash.

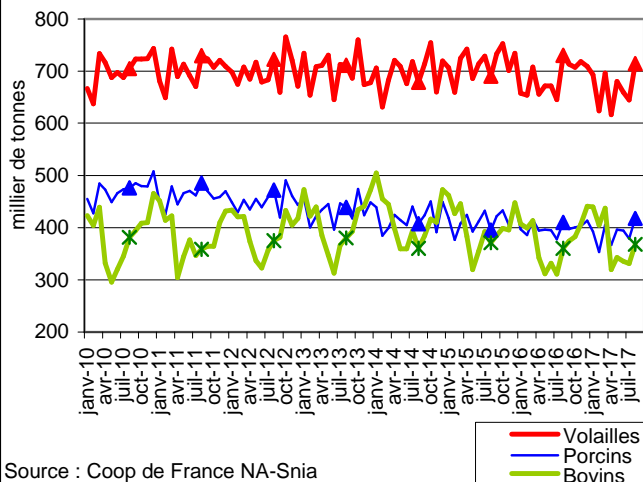
Depuis le début d'année, les fabricants ont favorisé les incorporations de blé aux dépens de celles de maïs

	Incorporations (millier de tonnes)						cotations (€/t)					
	juillet			cumul janvier-juillet			juillet			moyenne mensuelle janvier-juillet		
	2016	2017	Evol %	2016	2017	Evol %	2016	2017	Evol %	2016	2017	Evol %
Blé	456	437	-4,1	3 085	3 081	-0,1	141	150	6,0	132	147	11,9
Maïs	178	162	-9,3	1 472	1 283	-12,8	154	167	8,8	143	166	16,0
Orge	95	127	33,5	607	1 009	66,1	126	131	4,0	125	128	2,5
Tourteaux (total)	430	396	-7,8	3 507	3 223	-8,1						
<i>Tourteau de soja</i>	259	219	-15,7	2 127	1 888	-11,3	404	315	-22,1	357	341	-4,6
<i>Tourteau de colza</i>	170	178	4,3	1 380	1 336	-3,2	230	206	-10,2	205	217	6,0

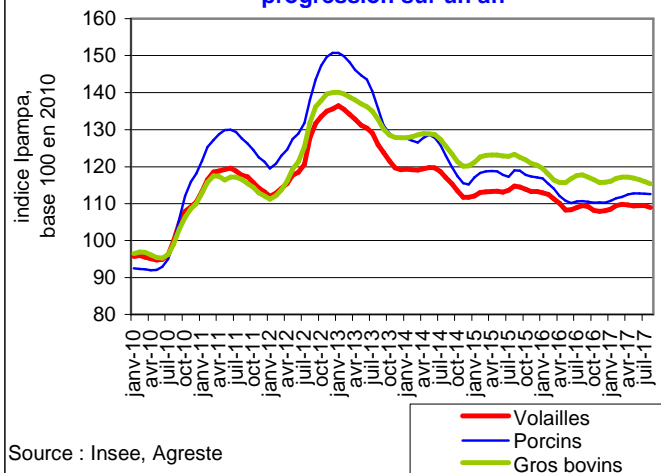
Source : Agreste (disponibilités en tourteaux), FranceAgriMer (incorporations des céréales dans les aliments composés),

la Dépêche-Le Petit Meunier, Douanes, SGFHTF

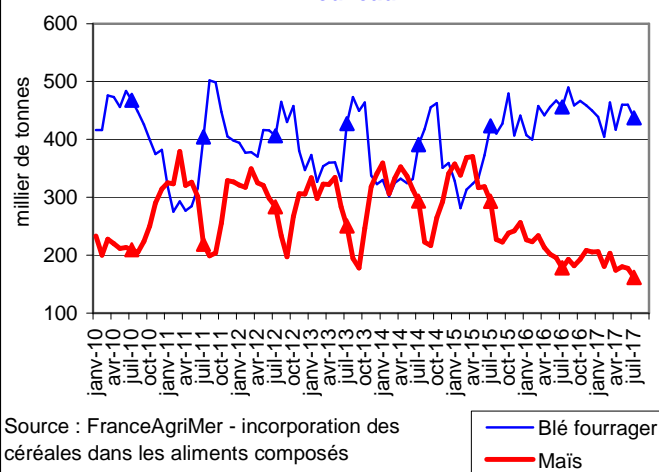
En août 2017, seule la production d'aliments composés pour volaille est en baisse sur un an



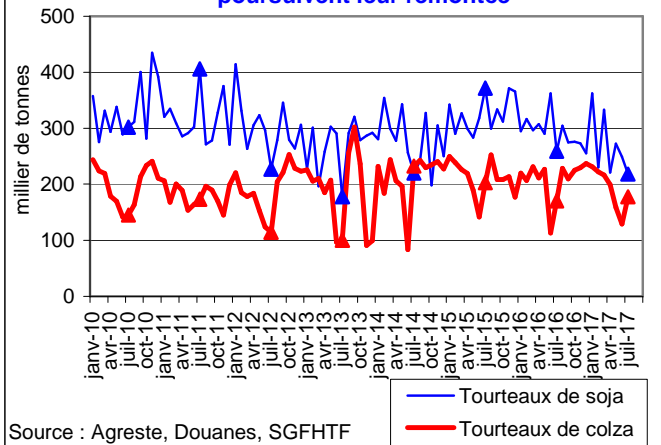
En août 2017, le prix d'achat des aliments composés est de nouveau en progression sur un an



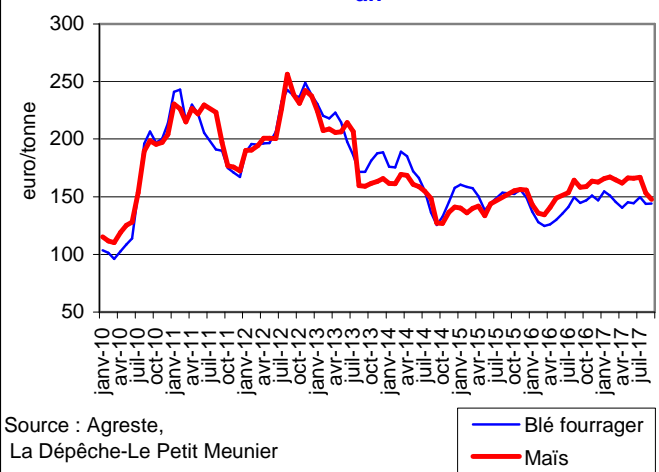
En juillet 2017, les incorporations de blé et de maïs par les fabricants d'aliments baissent de nouveau



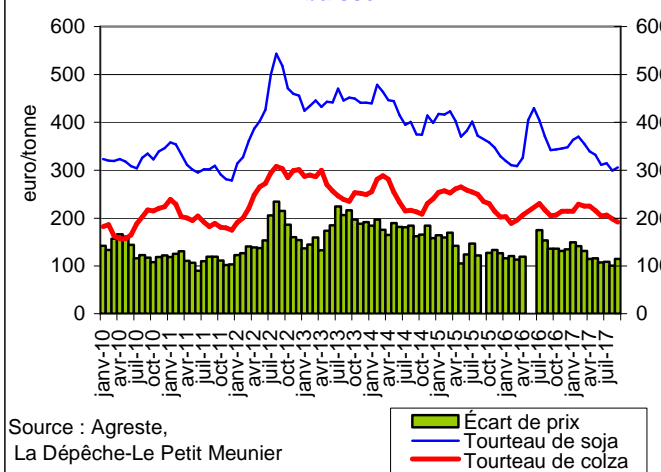
En juillet 2017, les incorporations de tourteaux de soja continuent de chuter, celles de colza poursuivent leur remontée



En septembre 2017, les cours du blé fourrager sont stables, ceux du maïs regressent sur un an



En septembre 2017, les cours des tourteaux de soja et de colza poursuivent leur baisse



Les faits marquants

Sur la campagne 2016/2017, les livraisons d'azote sont en baisse par rapport à la campagne précédente pour la première fois depuis la campagne 2011/2012

En juin 2017, dans un contexte d'accélération de la baisse des prix (- 6,9 % par rapport à mai), les livraisons d'engrais azotés ont fortement augmenté (+ 48,4 %) après trois mois de baisse consécutifs à un printemps chaud et sec ayant limité la quantité d'azote utilisé lors du dernier apport. Sur la campagne 2016/2017, les livraisons diminuent pour la première fois depuis la campagne 2011/2012 malgré des prix en fort repli (- 13,2 % en moyenne).

En ce début de campagne 2017/2018, et en dépit du recul des prix, les livraisons de phosphate sont inférieures à celles de la campagne précédente : - 55,9 % entre juin 2016 et 2017 et - 36,5 % sur les deux premiers mois de la campagne. Les prix ont, de leur côté, diminué de respectivement 6,4 % et 8,8 %. Les livraisons de potasse ont, quant à elle, augmenté de 16,1 % sur un an et de 21,2 % sur les deux premiers mois de la campagne dans un contexte de prix en forte baisse (- 7,2 % entre juin

2016 et 2017, et - 7,5 % en moyenne sur les deux premiers mois de la campagne).

En août 2017, le prix du baril de pétrole brut de la mer du nord a augmenté pour le deuxième mois consécutif (+ 5,8 % par rapport à juillet), mais demeure en dessous des niveaux atteints en début d'année. Le baril s'élève à 51,4 \$ contre 48,6 \$ le mois précédent. Sur un an, l'accroissement du prix entamé en octobre 2016 se poursuit (+ 11,5 %) mais à un rythme plus modéré que fin 2016-début 2017. En août 2017, le prix du fioul domestique carburant, qui représente la moitié du poste « énergie et lubrifiants » de l'Ipampa, a également progressé (+ 3,3 %) pour le deuxième mois consécutif. Sur un an, la hausse du prix débutée en octobre 2016 s'est accélérée (+ 12,5 % contre + 5,8 % entre juillet 2016 et 2017). Les chiffres, prennent en compte le remboursement aux agriculteurs de 5 centimes par litre de fioul de la taxe sur la consommation des produits énergétiques (TICPE).

Les indicateurs

Livraisons d'engrais en quantités d'éléments fertilisants et indices de prix des engrais simples

Unité : 1000 tonnes

Campagne de juillet à juin	mai			juin			Cumul campagne (1)			Campagne complète (1)		
	2016	2017	Evol en %	2016	2017	Evol en %	Camp. 15-16	Camp. 16-17	Evol en %	Camp. 15-16	Camp. 16-17	Evol en %
Livraisons d'engrais en quantités d'éléments fertilisants												
Total N (simples et composés)	111	91	-18,1	183	135	-26,5	2210	2087	-5,6	2210	2087	-5,6
Ipampa Indice base 100 en 2010												
Engrais simples azotés	106,2	103,5	-2,6	99,4	96,4	-3,0	114,7	96,4	-16,0	114,7	96,4	-16,0

Campagne de mai à avril	mai			juin			Cumul campagne (1)			Campagne complète (1)		
	2016	2017	Evol en %	2016	2017	Evol en %	Camp. 16-17	Camp. 17-18	Evol en %	Camp. 15-16	Camp. 16-17	Evol en %
Livraisons d'engrais en quantités d'éléments fertilisants												
Total P2O5	14	17	26,3	44	20	-55,9	58	37	-36,5	432	379	-12,4
Total K2O	14	18	32,6	31	36	16,1	45	54	21,2	422	404	-4,3
Ipampa Indice base 100 en 2010												
Engrais simples												
phosphatés	126,4	112,5	-11,0	118,3	110,7	-6,4	122,4	111,6	-8,8	128,3	112,7	-12,2
potassiques	97,8	90,2	-7,8	96,4	89,5	-7,2	97,1	89,9	-7,5	99,6	90,6	-9,1

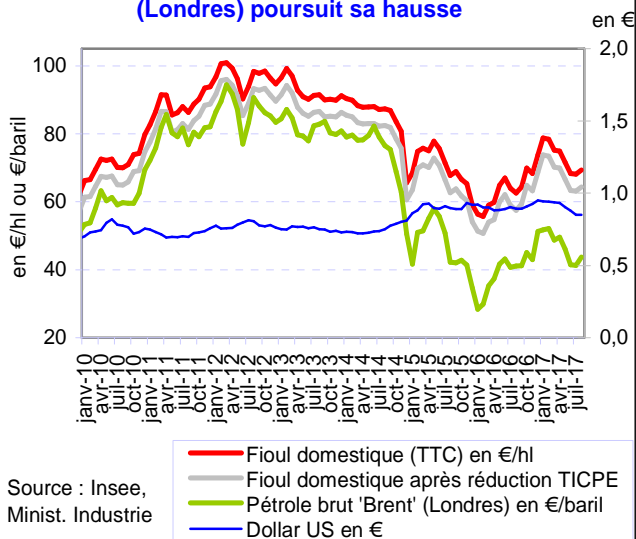
Source : Unifa, Insee (1) campagne de juillet à juin pour l'azote (N) et de mai à avril pour le phosphate (P2O5) et la potasse (K2O)

Evolution du prix de l'énergie

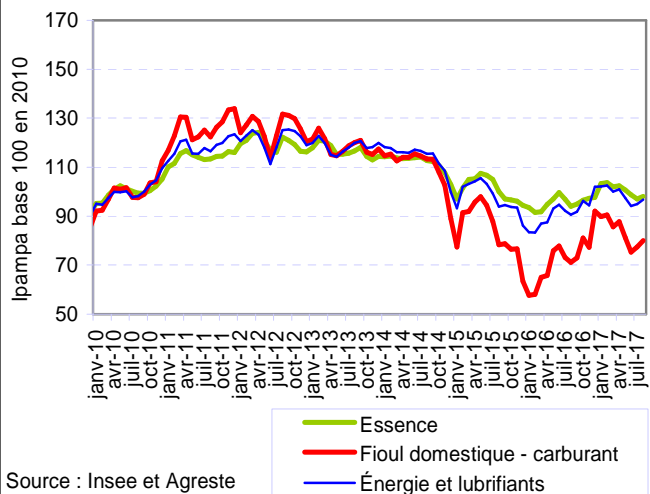
	mai			juin			Moyenne mensuelle cumulée			Année 2015	Année 2016	Evol en %
	2016	2017	Evol en %	2016	2017	Evol en %	2016	2017	évol en %			
Cours du pétrole brut "Brent" Londres												
En \$	47	51	8,3	49	47	-3,1	40	47	16,5	52	44	-15,9
En €	42	46	10,5	43	41	-5,1	36	43	18,6	47	40	-15,6
Dollar	0,88	0,90	2,3	0,89	0,88	-1,2	0,90	0,91	1,5	0,90	0,90	0,3
Ipampa Indice base 100 en 2010												
Gazole	97,1	106,3	9,5	101,6	103,7	2,0	98,8	100,8	2,1	101,2	98,9	-2,3
Fioul domestique carburant	75,9	81,2	7,0	77,9	75,3	-3,3	78,3	79,6	1,6	84,2	78,2	-7,0
Essence	97,1	100,7	3,7	99,6	98,7	-0,9	98,9	98,9	0,0	101,0	98,2	-2,7
Énergie, lubrifiants	93,1	97,5	4,7	94,7	94,1	-0,6	94,5	95,5	1,1	97,7	94,5	-3,3

Source : Insee

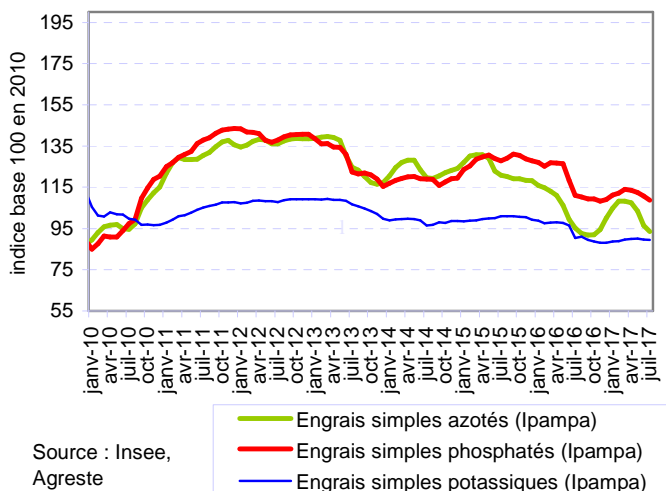
En août 2017, le prix du pétrole brut 'Brent' (Londres) poursuit sa hausse



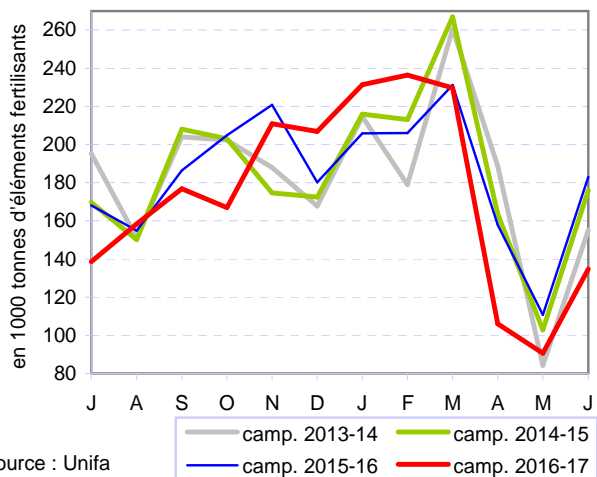
En août 2017, les prix du fioul domestique - carburant augmentent



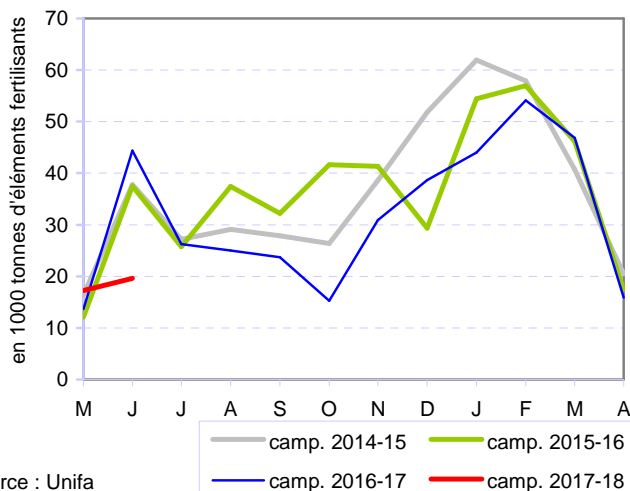
En août 2017, les prix d'achat des engrais azotés et phosphatés reculent de nouveau



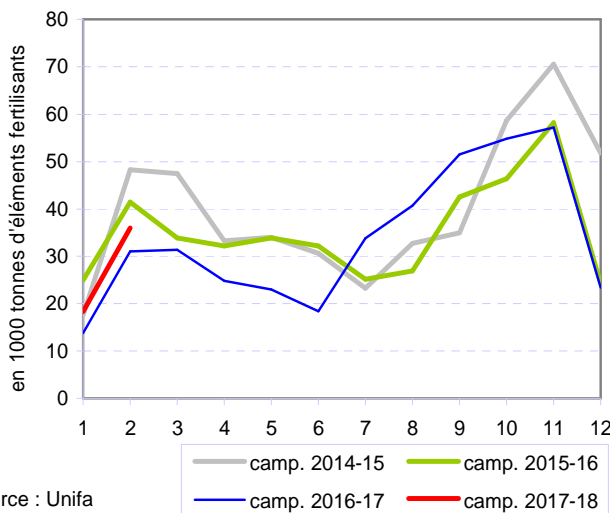
En juin 2017, les livraisons d'azote sont en baisse sur un an



En juin 2017, les livraisons de phosphate diminuent fortement sur un an...



...tandis que celles de potasse sont en hausse



Sources et définitions

Ipampa

L'indice des prix d'achat des moyens de production agricole (Ipampa) permet de suivre l'évolution des prix des biens et services utilisés par les exploitants dans leur activité agricole. Son calcul est réalisé conjointement par le SSP et l'Insee. Il est alimenté par l'enquête sur l'observation des consommations intermédiaires nécessaires aux exploitations agricoles (EPCIA), réalisée par les services régionaux du SSP auprès des organismes vendeurs. L'indice actuel est en base 100 en 2010.

Les exploitations agricoles sont classées, en fonction de leurs spécialisations, en orientations technico-économiques (Otex). L'Ipampa par Otex est établi par le SSP à partir des indices mensuels de l'Ipampa, auxquels sont appliquées des pondérations spécifiques aux Otex.

Engrais

Les trois éléments principaux des engrais sont l'azote (N), le phosphore (P) et le potassium (K).

Produits énergétiques

Dans les produits énergétiques, le gazole est utilisé comme combustible. Le fioul domestique est principalement utilisé comme carburant. Depuis fin 2004, les agriculteurs bénéficient d'un remboursement sur la taxe intérieure des produits pétroliers (TIPP), devenue taxe sur la consommation des produits énergétiques (TICPE). Initialement de 4 centimes, il a été porté à 5 centimes par litre de fioul depuis septembre 2005. L'Ipampa intègre cette mesure à effet rétroactif jusqu'à la fin d'année 2011 ; Le remboursement au titre des années 2012 et suivantes est dorénavant intégré par anticipation dans l'Ipampa, supposant ainsi la reconduction de la mesure. En cas de modification de la mesure, l'Ipampa sera rétrospectivement corrigé.

La série relative au prix du pétrole brut "brent" Rotterdam a été remplacée par le prix du pétrole brut "brent" Londres.

Alimentation animale

Le mash est un aliment concentré correspondant à un mélange de matières premières grossièrement broyées, qui vient en substitution de plusieurs aliments simples. La production totale de mash est incluse dans la production d'aliments composés pour bovins, répartie entre les vaches laitières et les autres bovins au prorata de la production d'aliments composés pour ces deux espèces.

Les incorporations de céréales se rapportent uniquement aux aliments composés élaborés par l'industrie.

Les quantités de tourteaux font référence au disponible en France : production des huileries (SGFHTE : syndicat général des fabricants d'huile et de tourteaux de France) et solde du commerce extérieur.

L'indice Ipaa est un indice de prix de matières premières en disponible entrant dans l'alimentation animale, publié par La Dépêche-Le Petit Meunier.

Pour en savoir plus

Pour une information plus détaillée sur l'Ipampa, se référer au document « Calendrier de parution et repères méthodologiques » sur le site Agreste, onglet « Conjoncture » puis « Coûts de production »

Toutes les séries conjoncturelles publiées pour le thème de cette Infos Rapides sont présentes dans l'espace « Données en ligne » du site Internet de la statistique agricole :

<http://www.agreste.agriculture.gouv.fr>



Agreste : la statistique agricole

Ministère de l'Agriculture et de l'Alimentation
Secrétariat Général
SERVICE DE LA STATISTIQUE ET DE LA PROSPECTIVE
3 rue Barbet de Jouy - 75349 Paris 07 SP
Site Internet : www.agreste.agriculture.gouv.fr

Directrice de la publication : Béatrice Sédillot
Rédacteur : Mélanie Kuhn-Le Braz, Aurélien Lavergne
Composition : SSP
Dépôt légal : à parution

© Agreste 2017

Cette publication est disponible à parution sur le site Internet de la statistique agricole
<http://www.agreste.agriculture.gouv.fr> (dans la rubrique Conjoncture)