



novembre 2016 - n° 11/12

Infos rapides

Un mois d'octobre frais et sec

Les températures moyennes du mois d'octobre ont été inférieures aux normales de saison (-0,8 °C). Pour le quatrième mois consécutif, les précipitations sont globalement déficitaires. Seul le Sud-Est, marqué par un épisode pluvio-orageux, est devenu excédentaire. Au 1er novembre, l'indice d'humidité des sols est déficitaire sur la quasi-totalité du territoire à l'exception des départements de l'Hérault et du Gard.

Sommaire

Météo du mois d'octobre page 2
Un mois d'octobre frais et sec

Sources et définitions page 4

Pour en savoir plus page 4

Météo du mois d'octobre

Les faits marquants

Un mois d'octobre frais et sec

La température moyenne du mois d'octobre a été globalement inférieure à la normale (-0,8 °C). Cette fraîcheur a concerné toutes les régions à l'exception de la Corse. L'écart à la normale a été moins marqué dans le Sud-Est (-0,3 °C), contrairement au Centre-Est qui a enregistré l'écart le plus important (-1,8°C). Ce sont les deux premières décades qui ont été les plus fraîches.

Pour le quatrième mois consécutif, les précipitations sont globalement déficitaires : la France n'a reçu que 77 % de sa pluviométrie normale. C'est le Sud-Ouest qui a subi le déficit le plus important (-55 %).

La première décade a été la plus sèche dans la plupart des régions avec un déficit de 45 % en moyenne. Le Sud-Est, qui avait subi le déficit le plus important le mois dernier, a été affecté par un épisode pluvio-orageux durant la deuxième décade du mois d'octobre et il est devenu excédentaire (+33%).

Les précipitations cumulées depuis le mois dernier ainsi que l'indice d'humidité des sols au 1er novembre sont déficitaires sur la plus grande partie du territoire à l'exception des départements de l'Hérault et du Gard.

Les indicateurs

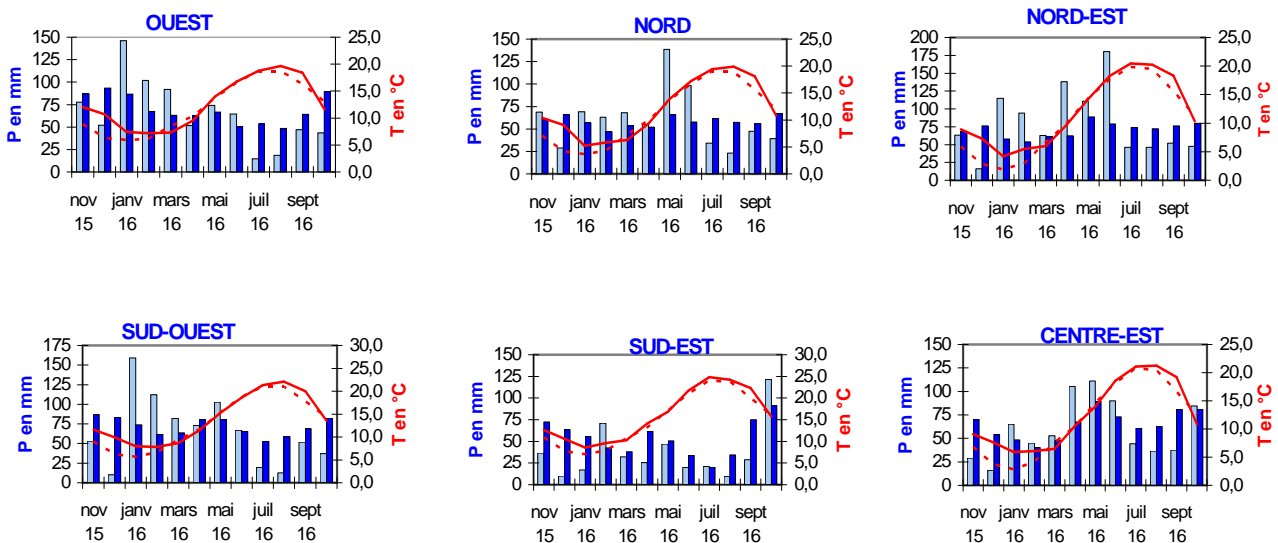
Températures et précipitations du mois d'octobre

	OUEST	NORD	NORD-EST	CENTRE-EST	SUD-OUEST	SUD-EST	CORSE	FRANCE
Températures moyennes en °C	11,6	10,8	10,3	10,8	13,5	15,7	18,6	13,1
Ecart à la normale en °C	- 1,4	- 1,1	- 1,0	- 1,8	- 0,7	- 0,3	0,5	- 0,8
Précipitations moyennes en mm	43	39	48	84	37	122	67	63
Rapport à la normale	49%	59%	60%	104%	45%	133%	87%	77%
Ecart cumulé à la normale depuis le 1er Septembre 2016	- 41%	- 29%	- 36%	- 25%	- 41%	- 10%	- 11%	- 28%

Source : Météo France

Mise en perspective

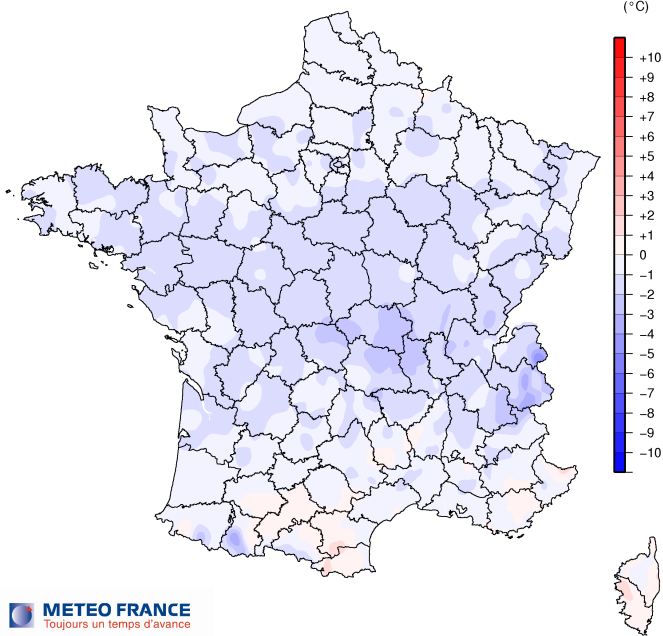
Températures et précipitations enregistrées au cours des 12 premiers mois



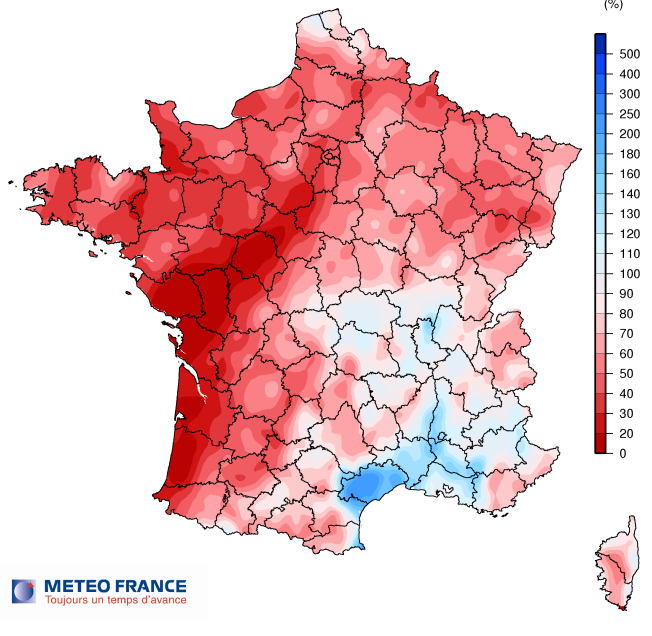
Source : Météo France

▬ Précipitations en mm
— Températures moyennes en °C
▬ Précipitations normales en mm
- - - Températures normales en °C

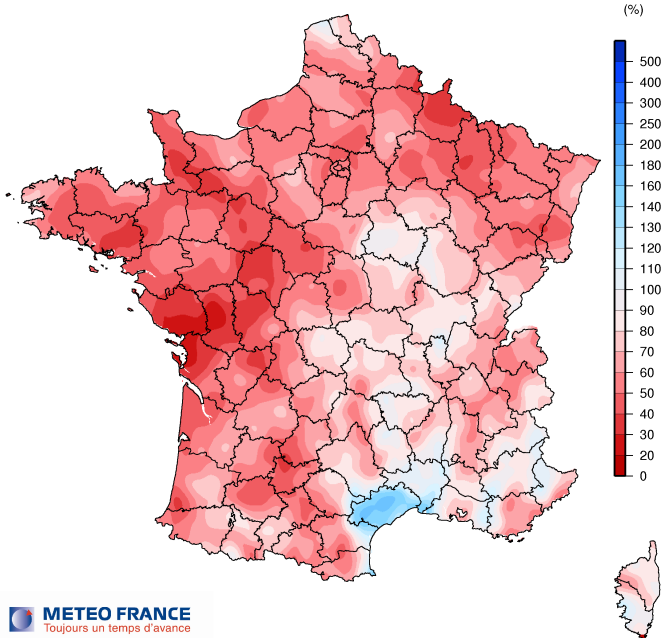
ECART A LA NORMALE 1981-2010
DES TEMPERATURES MOYENNES
octobre 2016



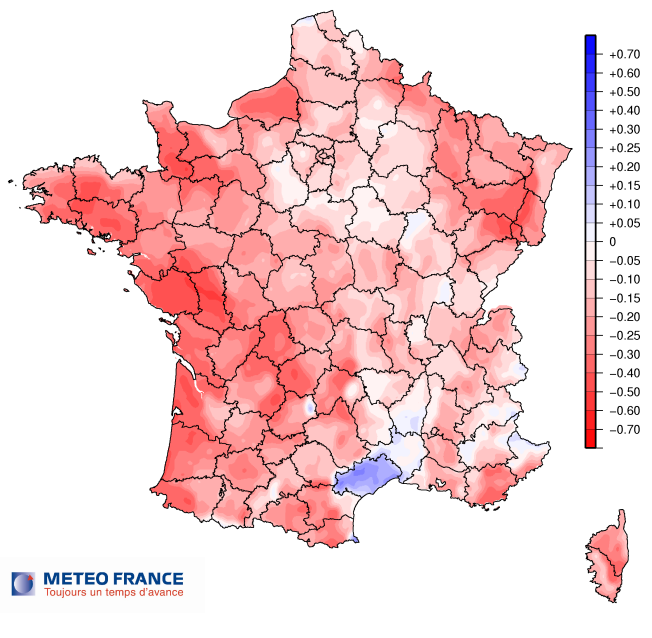
RAPPORT A LA NORMALE 1981-2010
DU CUMUL DES PRECIPITATIONS
octobre 2016



RAPPORT A LA NORMALE 1981-2010
DU CUMUL DES PRECIPITATIONS
septembre 2016 à octobre 2016



ECART A LA NORMALE 1981-2010
DE L'INDICE SWI D'HUMIDITE DES SOLS
Au 1er novembre 2016



Méthodologie

L'ensemble des données de températures et de précipitations proviennent de Météo France.

Pour le tableau et les graphiques de la page 2, les données régionales correspondent à la moyenne des températures et précipitations relevées quotidiennement sur plusieurs stations météo de la région. La liste des stations par région est la suivante :

OUEST : Brest, Rennes, Caen, Nantes, Angers

NORD : Le Bourget, Lille, Reims, Rouen, Orléans, Auxerre

NORD-EST : Strasbourg, Nancy, Bâle-Mulhouse, Besançon

CENTRE-EST : Lyon, Dijon, Grenoble, Clermont-Ferrand

SUD-OUEST : Bordeaux, Toulouse, Gourdon, Mont de Marsan, Cognac, Limoges

SUD-EST : Perpignan, Montpellier, Orange, Marignane, Nice, St Auban

CORSE : Cap Corse, Ile Rousse, Ajaccio, Pertusato

Les normales saisonnières sont les moyennes sur la période 1981-2010 des hauteurs de précipitations et des températures moyennes mensuelles.

L'indice SWI d'humidité des sols permet de mesurer une réserve utile qui varie avec le type de sol (caractéristiques et végétation).

Pour en savoir plus

Toutes les séries conjoncturelles publiées pour le thème de cette Infos Rapides sont présentes dans l'espace « Données en ligne » du site Internet de la statistique agricole :

www.agreste.agriculture.gouv.fr



Agreste : la statistique agricole

Ministère de l'Agriculture, de l'Agroalimentaire et de la Forêt
Secrétariat Général

SERVICE DE LA STATISTIQUE ET DE LA PROSPECTIVE

3 rue Barbet de Jouy - 75349 Paris 07 SP
Site Internet : www.agreste.agriculture.gouv.fr

Directrice de la publication : Béatrice Sédillot
Rédacteur : Michelle Le Turdu
Composition : SSP
Dépôt légal : à parution

© Agreste 2016

Cette publication est disponible à parution sur le site Internet de la statistique agricole
<http://www.agreste.agriculture.gouv.fr> (dans la rubrique Conjoncture)