



En avril, il a fait chaud dans tout le pays

Après une première décade plutôt fraîche, le mois d'avril s'est réchauffé notablement. La température moyenne nationale a atteint 12,7°C, soit 1,4°C au-dessus des normales saisonnières. Les régions du Sud-Ouest et de l'Ouest sont celles où les températures ont été les plus élevées. A l'exception du Nord-Est, les pluies se sont situées en-dessous de la normale dans l'ensemble du pays, notamment en Corse. L'indice d'humidité des sols au 1^{er} mai reste déficitaire au Nord-Est, au-delà d'une ligne Normandie-Alsace, ainsi qu'en Corse et dans une zone s'étendant du Puy-de-Dôme et de la Loire au Var et Alpes-Maritimes.

Sommaire

Météo du mois d'avril

Le mois d'avril a été chaud sur l'ensemble du pays et globalement sec.

page 2

Sources et définitions

page 4

Pour en savoir plus

page 4

Météo du mois d'avril

Les faits marquants : Le mois d'avril a été chaud sur l'ensemble du pays et globalement sec.

Durant le mois d'avril, les températures se sont situées au-dessus des normales saisonnières sur l'ensemble du territoire. D'abord fraîches durant la première décennie, elles ont été particulièrement élevées en milieu de mois, dépassant parfois 30°C dans le Sud-Ouest. Elles sont ensuite restées très douces pendant les dix derniers jours d'avril. La température moyenne nationale a atteint 12,7°C, soit 1,4°C au-dessus de la normale.

Les précipitations du mois d'avril ont été globalement déficitaires, particulièrement du nord de la Manche au Pas-de-Calais, en Aquitaine, dans les départements de l'extrême Sud-Est ainsi qu'en Corse. En revanche, la pluviométrie a été supérieure aux normales saisonnières dans une zone s'étendant du Val de Loire à la Bourgogne, et dans les départements du

Tarn, du Gard et des Bouches-du-Rhône.

Le cumul des précipitations depuis mars 2015 est déficitaire sur une large bande qui suit le pourtour du pays, de l'Aquitaine au Sud-Est. Les départements de Haute-Normandie, du Nord-Pas-de-Calais, des Hautes-Alpes et des Alpes-de-Haute-Provence enregistrent le déficit le plus important. Seules quelques zones éparses, dans les départements du Gard, des Bouches-du-Rhône, les Pyrénées orientales et le Tarn se situent au-dessus de la normale saisonnière.

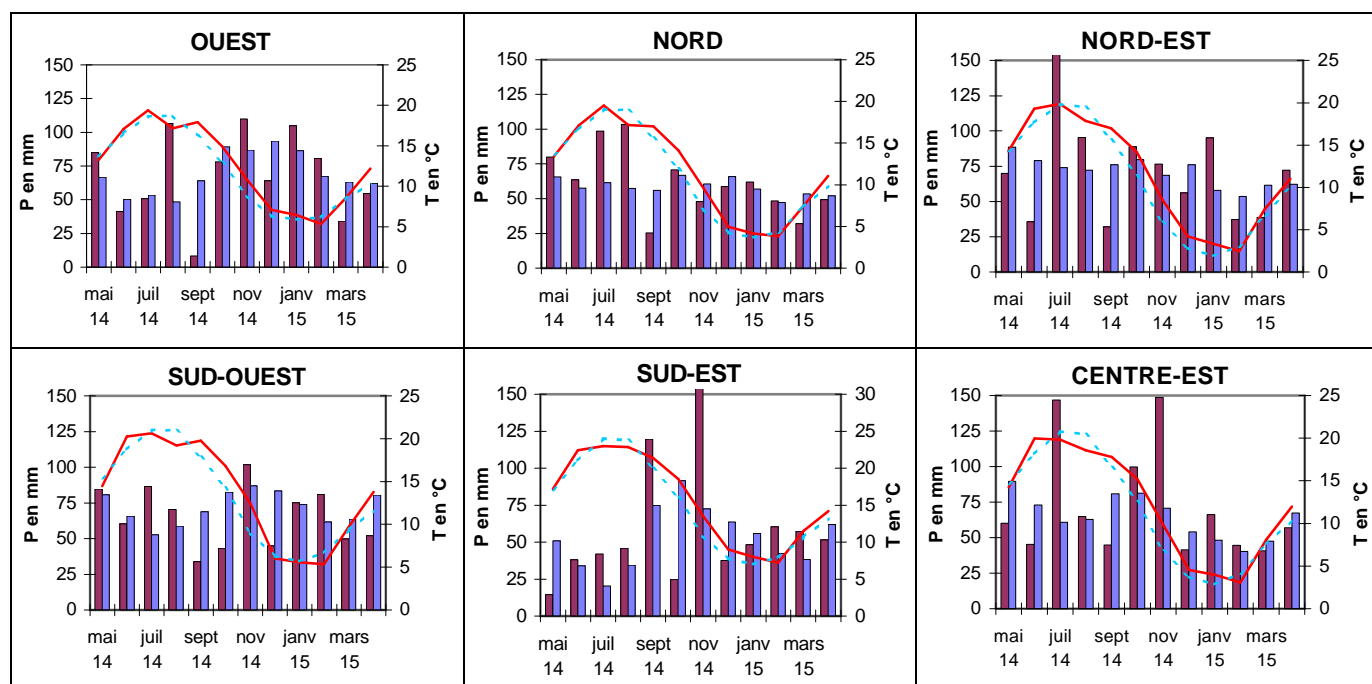
L'indice d'humidité des sols au 1er mai est excédentaire ou proche des normales sur une large partie du territoire. En revanche, le déficit se creuse au Nord, de la Normandie à l'Alsace, dans les départements du Puy-de-Dôme, de la Loire, de l'extrême Sud-Est et en Corse.

Les indicateurs : Températures et précipitations du mois d'avril

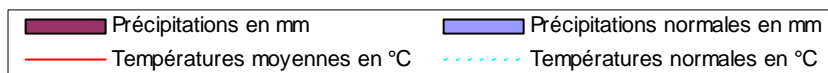
| | OUEST | NORD | NORD-EST | CENTRE-EST | SUD-OUEST | SUD-EST | CORSE | FRANCE |
|---|-------|-------|----------|------------|-----------|---------|-------|--------|
| Températures moyennes en °C | 12,2 | 11,1 | 11,0 | 12,0 | 13,8 | 14,2 | 14,5 | 12,7 |
| Ecart à la normale en °C | 1,9 | 1,2 | 1,0 | 1,6 | 2,2 | 1,0 | 1,0 | 1,4 |
| Précipitations moyennes en mm | 55 | 49 | 72 | 57 | 52 | 52 | 20 | 51 |
| Rapport à la normale | 87% | 95% | 116% | 85% | 65% | 83% | 39% | 81% |
| Ecart cumulé à la normale depuis le 1er Mars 2015 | - 29% | - 23% | - 10% | - 15% | - 29% | 9% | 9% | - 14% |

Source : Météo France

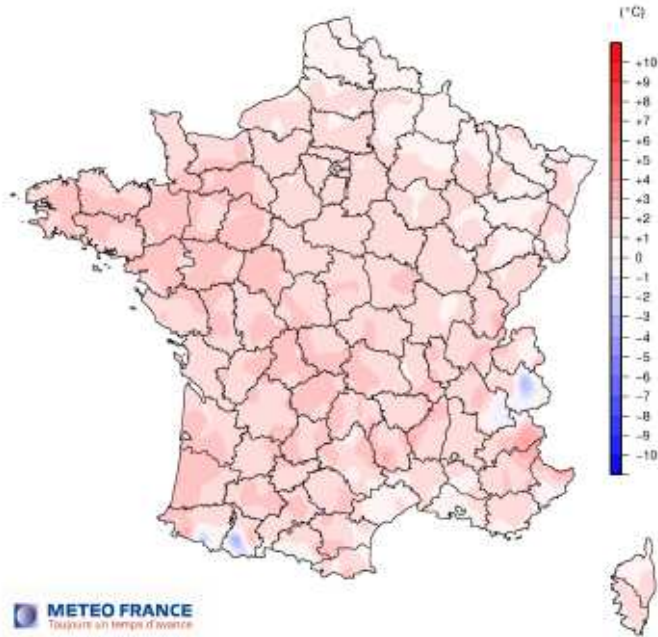
Mises en perspective : Températures et précipitations enregistrées au cours des 12 derniers mois



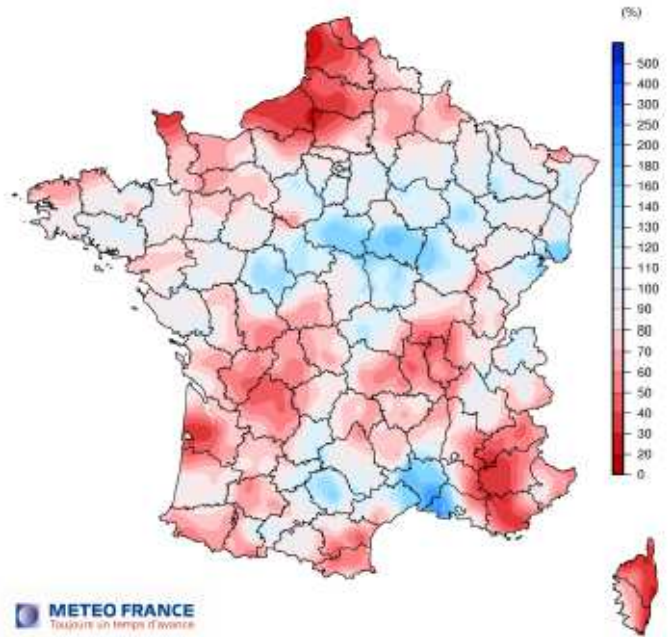
Source : Météo France



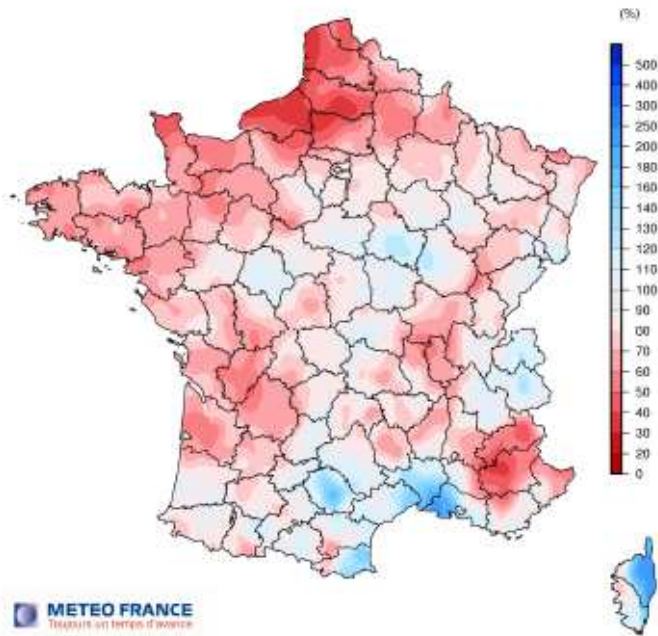
ECART A LA NORMALE 1961-2010
DES TEMPERATURES MOYENNES
avril 2015



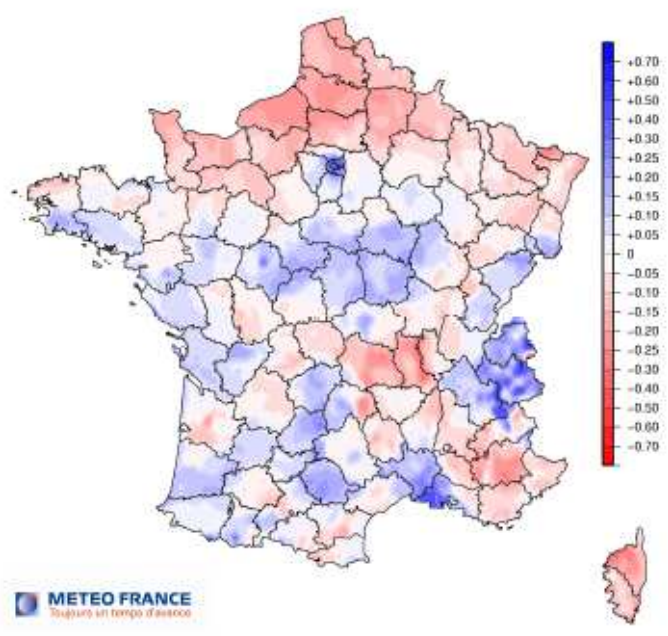
RAPPORT A LA NORMALE 1961-2010
DU CUMUL DES PRECIPITATIONS
avril 2015



RAPPORT A LA NORMALE 1961-2010
DU CUMUL DES PRECIPITATIONS
mars 2015 à avril 2015



ECART A LA NORMALE 1961-2010
DE L'INDICE SWI D'HUMIDITE DES SOLS
Au 1er mai 2015



Sources et définitions

L'ensemble des données de températures et de précipitations proviennent de Météo France.

Pour le tableau et les graphiques de la page 2, les données régionales correspondent à la moyenne des températures et précipitations relevées quotidiennement sur plusieurs stations météo de la région. La liste des stations par région est la suivante :

OUEST : Brest, Rennes, Caen, Nantes, Angers

NORD : Le Bourget, Lille, Reims, Rouen, Orléans, Auxerre

NORD-EST : Strasbourg, Nancy, Bâle-Mulhouse, Besançon

CENTRE-EST : Lyon, Dijon, Grenoble, Clermont-Ferrand

SUD-OUEST : Bordeaux, Toulouse, Gourdon, Mt de Marsan, Cognac, Limoges

SUD-EST : Perpignan, Montpellier, Orange, Marignane, Nice, St Auban

CORSE : Cap Corse, Ile Rousse, Ajaccio, Pertusato

Les normales saisonnières sont les moyennes sur la période 1981-2010 des hauteurs de précipitations et des températures moyennes mensuelles.

L'indice SWI d'humidité des sols permet de mesurer une réserve utile qui varie avec le type de sol (caractéristiques et végétation).

Pour en savoir plus

Toutes les séries conjoncturelles publiées pour le thème de cette Infos Rapides sont présentes dans l'espace « Données en ligne » du site Internet de la statistique agricole :

<http://www.agreste.agriculture.gouv.fr>



Agreste : la statistique agricole

Ministère de l'Agriculture, de l'Agroalimentaire et de la Forêt
Secrétariat Général
SERVICE DE LA STATISTIQUE ET DE LA PROSPECTIVE
12 rue Henri Rol-Tanguy - TSA 70007 - 93555 MONTREUIL SOUS BOIS Cedex
Tél : 01.49.55.85.85 – site Internet : www.agreste.agriculture.gouv.fr

Directrice de la publication : Béatrice Sédillot
Rédacteur : Jeanne Gabrysiak
Composition : SSP
Dépôt légal : à parution

© Agreste 2015

Cette publication est disponible à parution sur le site Internet de la statistique agricole
<http://www.agreste.agriculture.gouv.fr> (dans la rubrique Conjoncture)