



Agreste Conjoncture

Prix agricoles et alimentaires



janvier 2015 – n°01/10

Infos rapides

En novembre 2014, seuls les prix des vins, des légumes et des oeufs sont en hausse sur un an

En novembre 2014, les prix des produits agricoles ont poursuivi leur recul sur un an, mais de façon moins prononcée qu'au mois précédent (- 4,5 % après - 5,4 % en octobre). Ce recul s'explique en grande partie par la poursuite du repli des cours des grandes cultures, du bétail et à un moindre degré des fruits.

En novembre, les prix des œufs ont accentué leur hausse sur un an. Ceux des vins continuent de progresser sur un an au même rythme qu'au mois précédent. La hausse des vins AOP demeure inférieure à celle des vins hors appellation pour le deuxième mois consécutif. Les prix des légumes progressent mais moins qu'au mois précédent, pénalisés par une douceur automnale peu favorable à la consommation des légumes d'hiver.

En novembre, les prix à la consommation des produits alimentaires et boissons non alcoolisées ont été très légèrement inférieurs au niveau de novembre 2013. Les prix des produits alimentaires comme des boissons alcoolisées ont reculé. La relative bonne tenue des prix de la viande n'a pu compenser le recul de ceux des pains et céréales, des sels, épices, sauces et des sucres, confitures, chocolat, confiserie et produits glacés.

Sommaire

Prix agricoles et alimentaires

en novembre 2014, les prix des produits agricoles à la production poursuivent leur repli tandis que ceux à la consommation demeurent quasiment à leur niveau de 2013

page 2

Sources et définitions

page 5

Pour en savoir plus

page 5

Prix agricoles et alimentaires

Les faits marquants : en novembre 2014, les prix des produits agricoles à la production poursuivent leur repli tandis que ceux à la consommation demeurent quasiment à leur niveau de 2013

En novembre, le recul sur un an des prix agricoles s'est poursuivi à un rythme moins élevé qu'au mois précédent (- 4,5 % après - 5,4 % en octobre). Seuls les vins, les légumes et les œufs ont échappé à la baisse des prix à la production sur un an.

Sur fond de récolte 2014 particulièrement abondante, les prix des grandes cultures ont poursuivi leur recul en novembre sur un an et par rapport à la moyenne des cinq dernières années mais les baisses se réduisent au fil des mois.

Avec des disponibilités à peine supérieures à 2013 (récolte viticole en hausse mais stocks de début de campagne 2014-2015 réduits), les prix des vins poursuivent leur hausse en novembre sur un an, quasiment au même rythme qu'au mois précédent (+ 5 %). L'augmentation des prix des vins AOP demeure inférieure à celle des vins avec et sans indication géographique pour le deuxième mois consécutif.

Les prix des fruits ont reculé en novembre sur un an mais de façon plus modérée qu'aux mois précédents. La baisse a été générale, à l'exception du kiwi et de la noix. En novembre, les prix ont baissé de 12 % pour la poire et de 17 % pour la pomme sur un an. Le marché européen et intérieur de la pomme a été peu actif et les ventes vers le grand export se sont conclues à des cours inférieurs à ceux des années passées. Les prix de la pomme Golden ont décroché plus que ceux des autres variétés, en lien avec des stocks de l'ancienne récolte qui pèsent sur les cours.

Les prix des légumes ont continué de progresser sur un an (+ 3 %) mais moins qu'en septembre (+ 10 %) et octobre (+ 14 %). La

douceur automnale a été peu favorable à la consommation de légumes d'hiver comme la carotte dont le prix a reculé en novembre sur un an et par rapport aux prix moyens 2009-2013. Les cours de l'endive sont pour le troisième mois consécutif supérieurs à ceux de 2013, favorisés par une demande active qui se heurte à une offre réduite depuis le début de la campagne.

En novembre, les cours du bétail ont continué de baisser sur un an et sont même devenus inférieurs aux prix moyens 2009-2013 (- 1,5 %). Seuls les prix des ovins ont été en légère progression sur un an, bénéficiant d'une offre limitée. La mise à la réforme importante des vaches laitières a continué de peser sur les prix de novembre des gros bovins et notamment ceux des vaches de type « O ». Les cours des jeunes bovins ont accentué leur recul en novembre sur un an par rapport au mois d'octobre malgré une baisse de l'offre. Pour les porcins, la bonne tenue de l'offre et l'embargo russe tirent toujours les cours vers le bas. En novembre, les prix des volailles et lapins ont accentué leur repli sur un an. Les prix des œufs progressent de nouveau en novembre par rapport aux prix moyens 2009-2013, après une baisse entre août et octobre.

En novembre, les prix sur un an à la consommation des produits alimentaires et boissons non alcoolisées ont légèrement reculé par rapport à novembre 2013, essentiellement sous l'impact du recul des prix alimentaires. La faible hausse des prix des viandes n'a pu compenser le recul de ceux des *pains et céréales*, des *sels, épices, sauces* et des *sucres, confitures, chocolat, confiserie et produits glacés*.

Les indicateurs : en novembre 2014, les prix des vins AOP accentuent leur hausse sur un an

	Pondérations 2010	Ippap base 100 en 2010			Glissement annuel			Evolution en % par rapport à la moyenne quinquennale			Contri- bution (*)
		sept-14	oct-14	nov-14	sept-14	oct-14	nov-14	sept-14	oct-14	nov-14	
Ensemble	100 000	112,4	111,7	113,7	-5,4	-5,4	-4,5	1,6	2,1	3,3	-4,5
Grandes cultures	29 879	97,9	101,4	107,3	-17,5	-14,8	-11,3	-17,1	-12,7	-9,3	-3,4
Céréales	18 759	97,3	102,7	110,3	-15,1	-12,5	-7,8	-19,9	-13,6	-8,9	-1,5
Blé tendre	11 173	93,1	98,2	106,3	-17,2	-17,4	-13,0	-22,3	-16,8	-11,8	-1,5
Maïs	4 108	83,4	84,3	88,3	-24,4	-20,4	-17,0	-28,7	-25,8	-23,9	-0,6
Orge	2 120	108,5	115,1	122,8	-12,8	-8,5	-2,6	-16,3	-9,1	-4,4	-0,1
Oléagineux	4 874	83,8	86,4	90,9	-14,6	-12,9	-10,2	-20,3	-16,9	-15,3	-0,4
Colza	3 503	85,9	88,9	91,7	-16,0	-13,5	-12,6	-20,4	-17,0	-16,3	-0,4
Tournesol	1 269	76,0	79,4	88,4	-11,3	-10,8	-2,5	-22,0	-17,5	-13,3	0,0
Pomme de terre	2 598	97,9	95,1	99,5	-45,8	-43,8	-41,1	-24,0	-23,6	-22,2	-1,5
Vins	17 661	128,5	129,7	130,8	8,5	5,4	5,3	22,7	20,8	21,6	1,0
Vins AOP	8 378	137,0	136,0	137,6	12,3	5,6	5,9	30,5	25,9	27,4	0,5
Vins avec et sans IG	2 262	131,6	144,5	146,2	8,6	17,0	15,0	25,8	32,6	32,9	0,4
Produits de l'horticulture	2 953	106,0	105,9	108,1	0,3	-0,6	-0,5	4,4	3,5	3,7	0,0
Autres produits végétaux	3 648	119,8	119,1	119,7	-2,5	0,7	-0,5	7,9	5,8	6,4	0,0
Fruits	3 525	94,7	103,8	107,2	-23,5	-16,8	-13,5	-7,9	-4,1	0,1	-0,5
Légumes	5 282	93,4	90,8	94,8	10,3	14,0	2,8	7,4	6,5	7,3	0,1
Bétail	18 479	116,5	112,1	110,9	-9,6	-9,3	-8,2	2,7	0,2	-0,1	-1,5
Gros bovins	9 565	120,5	116,9	115,0	-5,7	-6,7	-6,9	7,1	3,7	2,5	-0,7
Veaux	2 553	106,7	107,8	109,5	0,3	-1,8	-2,7	3,1	3,0	2,9	-0,1
Ovins	999	114,6	118,4	122,3	-5,4	-1,0	0,8	8,4	10,6	11,8	0,0
Porcins	5 362	114,6	104,5	102,2	-19,9	-18,3	-14,7	-5,6	-8,9	-8,5	-0,8
Volailles et lapins	4 893	114,1	113,2	111,6	-5,4	-5,4	-6,1	2,6	1,2	-0,5	-0,3
Lait de vache	13 670	129,6	120,8	///	6,1	1,0	///	16,6	15,5	///	///
Œufs	1 468	116,5	113,3	127,2	7,1	1,2	4,7	-2,1	-1,2	3,7	0,1

Source : Insee

* Contribution à l'évolution annuelle de l'indice d'ensemble

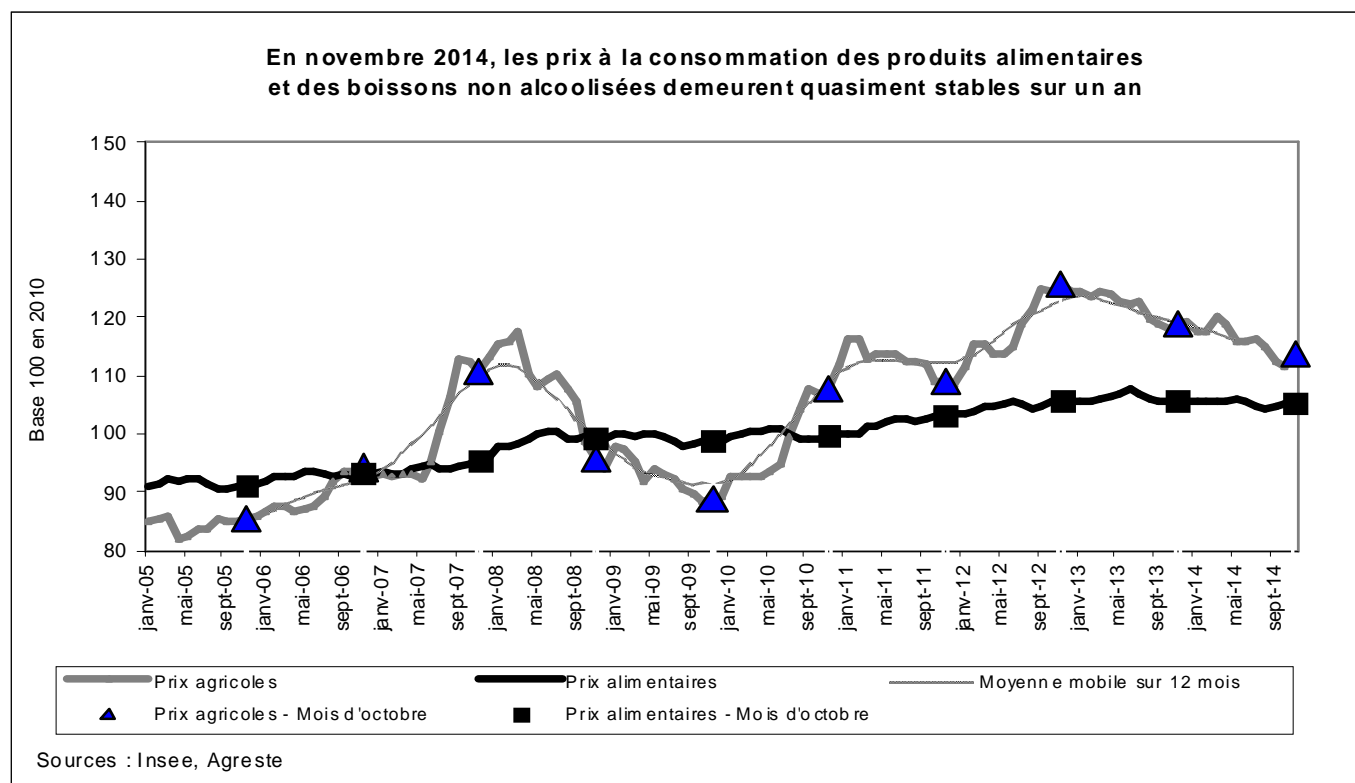
Les indicateurs : en novembre 2014, les prix des fruits frais sont en légère hausse sur un an

France y c. DOM	Pond. 1998	Ipc base 100 en 1998			Glissement annuel			Evolution en % par rapport à la moyenne quinquennale			Contribution (*)
		sept-14	oct-14	nov-14	sept-14	oct-14	nov-14	sept-14	oct-14	nov-14	
Produits alimentaires et boissons non alcoolisées	1 632	131,2	131,7	131,7	-0,8	-0,3	-0,4	2,7	2,7	2,5	-0,4
Produits alimentaires	1 505	132,1	132,7	132,6	-0,7	-0,2	-0,3	2,9	3,0	2,7	-0,3
Pains et céréales	233	128,4	128,5	128,5	-1,0	-0,7	-0,7	1,1	1,2	1,0	-0,1
Viandes	490	143,1	143,0	143,4	0,5	0,4	0,4	5,8	5,5	5,5	0,1
V. de bœuf	104	156,4	156,4	156,8	0,6	0,3	0,6	8,2	7,9	7,8	0,0
V. de veau	34	155,4	155,9	155,1	1,6	2,1	0,8	6,4	6,9	5,9	0,0
V. de mouton, de cheval	32	164,8	165,0	164,4	2,1	1,3	1,5	8,1	7,5	7,3	0,0
V. de porc et charcuteries	189	129,3	129,1	129,7	0,0	-0,1	0,0	3,9	3,9	4,1	0,0
V. de volailles	74	160,1	160,2	160,1	0,2	0,4	0,4	7,3	6,9	6,4	0,0
Autres V. y c.plats cuisinés	57	130,9	130,6	131,5	1,2	0,8	1,3	4,6	3,9	4,5	0,0
Poissons et crustacés	115	136,9	136,0	136,4	0,6	0,1	0,5	4,6	4,1	4,7	0,0
Laits, fromages, œufs	232	123,7	123,6	123,4	0,6	0,5	0,3	1,3	1,2	1,0	0,0
Huiles et graisses	45	135,2	134,3	134,0	0,1	-0,4	-1,1	3,4	2,7	2,3	0,0
Fruits	101	129,3	139,2	136,9	-3,5	-1,7	0,2	4,0	6,5	5,9	0,0
Fruits frais	91	128,0	139,0	136,4	-3,8	-1,7	0,3	4,1	6,9	6,1	0,0
Légumes	146	130,9	131,4	131,6	-1,9	2,8	-0,2	4,0	4,5	2,6	0,0
Légumes frais	96	137,6	138,3	138,7	-2,1	4,9	0,3	6,6	7,2	4,5	0,0
Sucres, confitures, chocolat, confiserie et produits glacés	44	119,8	119,3	119,3	-2,7	-2,7	-2,6	-1,0	-1,4	-1,5	-0,1
Sels, épices, sauces et produits alimentaires non déterminés ailleurs	99	124,0	123,5	123,3	-4,1	-3,9	-4,1	-4,0	-4,3	-4,6	-0,2
Boissons non alcoolisées	127	121,3	121,0	121,3	-2,0	-1,9	-1,7	0,4	0,3	0,5	-0,1
Cafés, thés et cacao	54	121,3	121,4	121,4	-2,8	-2,6	-2,1	1,3	1,2	1,2	-0,1
Autres boissons non alcoolisées	73	121,8	121,4	121,7	-1,7	-1,6	-1,5	0,0	-0,2	0,1	-0,1

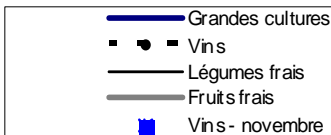
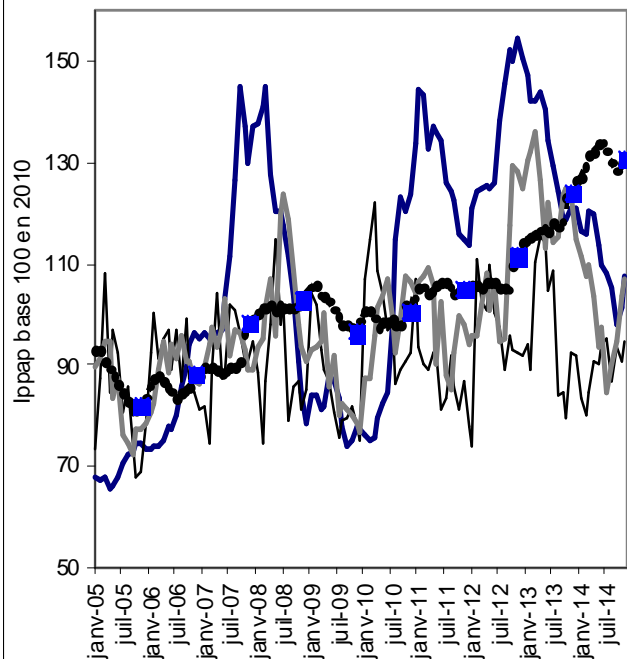
Source : Insee

* Contribution à l'évolution annuelle de l'indice d'ensemble

Mises en perspective :

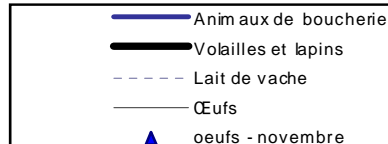
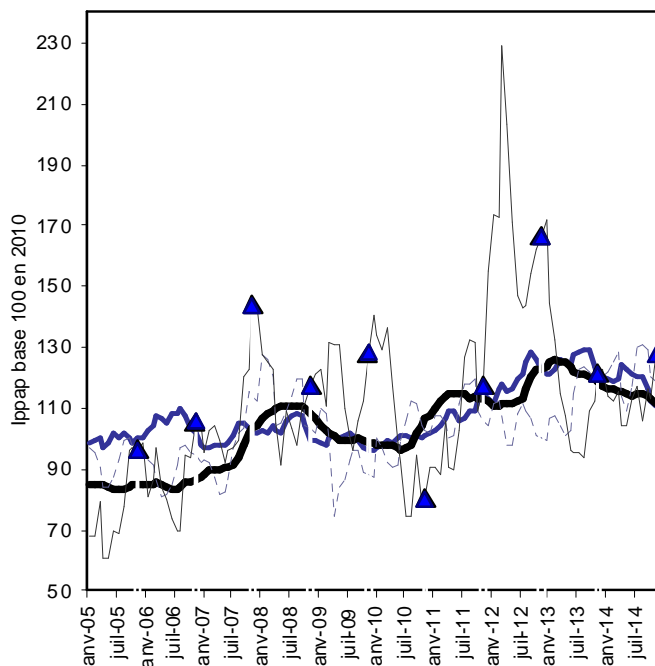


En novembre 2014, les prix des vins évoluent sur un an au même rythme qu'au mois d'octobre



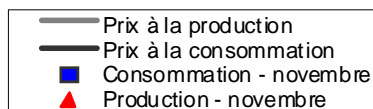
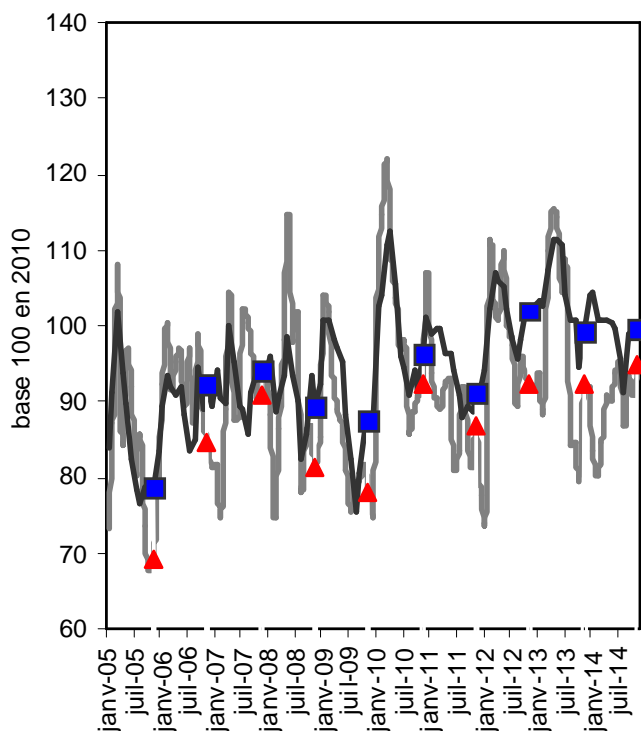
Sources : Insee, Agreste

En novembre 2014, les prix des œufs sont supérieurs à leur niveau moyen 2009-2013



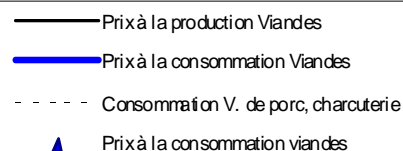
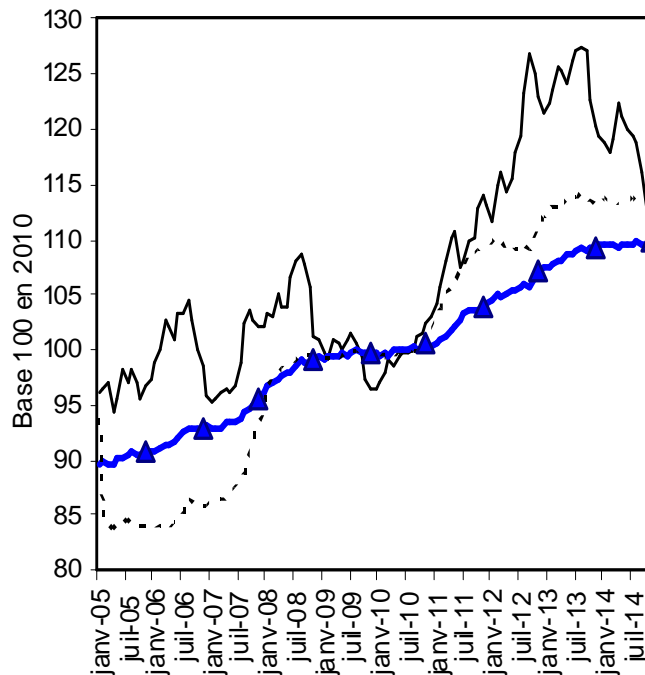
Sources : Insee, Agreste

Légumes frais : les prix à la consommation du panier de novembre répercutent à peine la hausse sur un an des prix à la production



Sources : Insee, Agreste

En novembre 2014, les prix des viandes à la consommation sont quasiment stables sur un an



Sources : Insee, Agreste

Sources et définitions

- Les prix agricoles et alimentaires, intervenant aux deux grands stades de commercialisation des produits agricoles en amont et en aval de la filière, sont mesurés respectivement par l'indice des prix des produits agricoles à la production (Ippap) et l'indice des prix à la consommation (IPC).
- L'Ippap mesure l'évolution des prix des produits vendus par les agriculteurs. Il est élaboré à partir de l'observation des prix du marché, en particulier dans les enquêtes et relevés réalisés par FranceAgriMer-RNM (Réseau des nouvelles des marchés) et le Service de la statistique et de la prospective (SSP) du ministère en charge de l'agriculture et de l'alimentation. Il est calculé par l'Insee et, pour les fruits et légumes, par le SSP. Les séries sont calculées et publiées en base 2010 après le rebasement opéré par l'Insee, et par le SSP pour les fruits et légumes.
- Les prix des produits alimentaires et boissons non alcoolisés, payés par les ménages, sont mesurés par l'indice des prix à la consommation calculé par l'Insee. L'IPC étant calculé en base 1998, il est converti en base 2010 par le SSP pour les comparaisons graphiques.
- Pour les deux indices et pour s'affranchir des variations saisonnières, le commentaire porte sur leur évolution en glissement annuel. Le glissement annuel rapporte le niveau atteint un mois donné à celui du même mois de l'année précédente : c'est le taux d'évolution en %. Les prix à la production mesurés par l'Ippap étant très fluctuants, leur évolution en glissement annuel est toujours comparée à leur évolution par rapport au prix moyen des mêmes mois des cinq années précédentes (moyenne quinquennale).

Pour en savoir plus

- Toutes les séries conjoncturelles concernant les prix à la production annuels et mensuels depuis 1968, et aussi les prix à la consommation des produits alimentaires et boissons non alcoolisées annuels et mensuels depuis 1990, sont présentes dans l'espace « Données en ligne » du site Internet de la statistique agricole : www.agreste.agriculture.gouv.fr
- Les Infos rapides « Prix agricoles et alimentaires » publiées mensuellement depuis septembre 2007 (sauf en août et novembre)
- Les synthèses conjoncturelles Prix agricoles et alimentaires pour approfondir un thème en fonction de l'actualité



Agreste : la statistique agricole

Ministère de l'Agriculture, de l'Agroalimentaire et de la Forêt
Secrétariat Général

SERVICE DE LA STATISTIQUE ET DE LA PROSPECTIVE
12 rue Henri Rol-Tanguy - TSA 70007 - 93555 MONTREUIL SOUS BOIS Cedex
Tél : 01.49.55.85.85 – site Internet : www.agreste.agriculture.gouv.fr

Directrice de la publication : Béatrice Sédillot
Rédacteur : Annie Delort
Composition : SSP
Dépôt légal : à parution

© Agreste 2015

Cette publication est disponible à parution sur le site Internet de la statistique agricole
<http://www.agreste.agriculture.gouv.fr> (dans la rubrique Conjoncture)