



# Agreste Conjoncture

## Prix agricoles et alimentaires



mars 2014 — n° 03/10

Infos rapides

### Prix des grandes cultures plus bas que le très haut niveau de janvier 2013

**E**n janvier 2014, le recul des prix des produits agricoles à la production par rapport à ceux de janvier 2013 est de  $-6,5\%$ , sous la pression constante des céréales ( $-23,5\%$  par rapport à leur très haut niveau de janvier 2013). Les prix des grandes cultures sont alors proches des prix moyens des mois de janvier 2009 à 2013, alors qu'ils étaient encore supérieurs de près de  $10\%$  aux prix moyens en novembre et décembre 2013. Pour les vins d'appellation, la hausse sur un an des prix à la production est encore plus forte que les mois précédents. Les prix des légumes se situent nettement en dessous de ceux de janvier 2013. Pour les volailles, la baisse sur un an s'accroît mais elle est quasiment stable pour les animaux de boucherie.

Les prix à la consommation des produits alimentaires et boissons non alcoolisées sont stables par rapport à janvier 2014, la hausse des prix des produits alimentaires compensant la baisse pour les boissons non alcoolisées.

#### Sommaire

##### Prix agricoles et alimentaires

En janvier 2013, la hausse sur un an des prix des vins d'appellation s'accroît encore

page 2

#### Sources et définitions

page 5

#### Pour en savoir plus

page 5

## Prix agricoles et alimentaires

**Les faits marquants :** en janvier 2013, la hausse sur un an des prix des vins d'appellation s'accroît encore

En janvier, le recul sur un an des prix agricoles est globalement stabilisé (-6,5 %). Les prix céréaliers et oléagineux continuent de subir une très forte baisse sur un an. Seuls les prix des vins, du lait de vache et des ovins dépassent ceux de janvier 2013.

En janvier, les prix des grandes cultures sont inférieurs de 20% aux prix exceptionnellement élevés de 2013. Le recul par rapport aux prix moyens 2009-2013 est particulièrement marqué pour le maïs et les oléagineux (-9 % et -10 %). Au niveau mondial, les cours céréaliers ont été comprimés par l'offre abondante et ceux du soja par l'amélioration des conditions météo et le début de la moisson au Brésil. En France, les cours de janvier du blé tendre rendu Rouen et du maïs rendu Bordeaux sont plus bas qu'en décembre. Le prix de la pomme de terre se situe en dessous du niveau exceptionnellement élevé de janvier 2013.

En janvier, à mi-campagne 2013/2014, les prix de l'ensemble des vins affichent une hausse très nette, et notamment ceux des vins d'appellation (+ 21,4 % sur un an), et ce dans la plupart des bassins viticoles. Par rapport aux prix 2009-2013, la hausse atteint + 30 %.

Pour les légumes d'hiver, la baisse des prix par rapport aux années précédentes s'est globalement accentuée en janvier (env.-15 %). L'exceptionnelle douceur des températures a limité la consommation d'endive, de poireau et de chou-fleur. Les cours de l'endive et du poireau se situent très nettement en dessous de ceux de janvier 2013 (-17% et -36%). Le prix du chou-fleur, malgré une hausse sur un an,

reste en deçà du prix moyen (-13 %). S'agissant des laitues et chicorées, leurs prix sont aussi nettement inférieurs aux moyennes de saison (-20% et -15%). Pour les fruits d'hiver, la baisse de 20% sur un an ne les empêche pas de rester au dessus des prix moyens 2009-2013. Pour la carotte au contraire, la hausse des prix sur un an, enregistrée depuis le début de la campagne en mai 2013, se confirme (+14% sur un an).

Pour les animaux de boucherie, la baisse des prix sur un an est quasiment stabilisée depuis octobre à -1,5% mais, pour les volailles, elle s'est au contraire fortement accélérée, passant de -2,6% en octobre à -7,4% en janvier. Seuls les prix des veaux et des ovins sont en hausse par rapport à janvier 2013. En décembre, la hausse sur un an du prix du lait de vache était moins soutenue que les mois précédents (+ 13 %). Et, les prix des œufs sont passés depuis décembre 2013 en deçà des prix moyens des cinq années précédentes (-12,2 % en janvier).

Quant aux prix à la consommation des produits alimentaires et boissons non alcoolisées, ils sont stables par rapport à ceux de janvier 2013. La très légère hausse des prix des produits alimentaires compense la baisse des prix des boissons non alcoolisées. Parmi les produits alimentaires, sur un an, les baisses les plus fortes concernent les fruits frais (-1,9 %) et les sels et épices (-1,8 %). Pour les pains et céréales, les produits laitiers et les produits sucrés-glacés, les baisses sont inférieures à -1%. Malgré ces baisses, les prix à la consommation restent au dessus des niveaux moyens 2009-2013.

**Les indicateurs :** en décembre 2013, la hausse sur un an du prix du lait de vache a ralenti

	Pondérations 2010	Ippap base 100 en 2010			Glissement annuel			Evolution en % par rapport à la moyenne quinquennale			Contri- bution (*)
		nov-13	déc-13	janv-14	nov-13	déc-13	janv-14	nov-13	déc-13	janv-14	
<b>Ensemble</b>	100 000	118,6	117,9	116,8	-6,1	-5,9	-6,5	12,5	11,1	7,3	-6,5
<b>Grandes cultures</b>	29 966	120,4	120,5	115,7	-22,0	-19,7	-21,1	10,0	8,9	1,0	-7,4
<b>Céréales</b>	19 035	119,6	120,6	115,1	-26,3	-22,4	-23,5	7,8	7,1	-1,7	-5,4
Blé tendre	11 337	122,2	123,7	116,7	-25,0	-20,0	-22,5	11,1	10,8	0,4	-3,1
Maïs	4 168	106,4	107,4	103,6	-31,9	-29,4	-28,5	-0,9	-1,6	-9,0	-1,4
Orge	2 151	126,7	124,5	119,5	-26,5	-24,5	-25,9	8,0	4,7	-2,7	-0,7
<b>Oléagineux</b>	4 946	101,3	99,8	96,4	-22,2	-23,3	-25,1	-1,9	-4,6	-10,3	-1,3
Colza	3 555	104,9	103,4	100,2	-20,2	-20,6	-23,1	-0,9	-2,9	-9,2	-0,9
Tournesol	1 288	90,7	89,3	84,9	-28,8	-31,2	-32,1	-6,1	-10,9	-15,4	-0,4
<b>Pomme de terre</b>	2 600	169,6	166,3	156,6	-8,7	-10,7	-16,0	50,4	48,6	34,3	-0,6
<b>Vins</b>	17 107	123,4	126,4	127,5	9,2	9,2	10,1	18,1	19,4	19,3	1,6
Vins AOP	13 461	123,0	135,9	138,2	10,6	19,4	21,4	18,3	28,8	29,8	2,6
Vins avec et sans IG	3 646	124,7	126,8	126,2	4,2	3,3	2,6	17,4	18,0	16,7	0,1
<b>Produits de l'horticulture</b>	3 079	108,4	111,4	109,8	0,6	-0,7	0,7	5,7	4,6	5,8	0,0
<b>Autres produits végétaux</b>	3 385	114,8	114,6	115,6	-4,0	-4,6	-4,0	6,9	6,6	6,0	-0,1
<b>Fruits</b>	4 116	119,7	113,4	111,4	-10,3	-16,1	-19,1	12,4	9,7	5,8	-0,9
<b>Légumes</b>	5 146	89,7	90,2	81,7	-7,4	-4,2	-12,4	3,7	-0,3	-15,3	-0,5
<b>Bétail</b>	18 666	121,0	120,1	119,8	-1,5	-0,8	-1,4	13,7	13,1	12,9	-0,3
Gros bovins	9 632	123,8	123,1	123,8	-0,4	-1,5	-2,2	15,5	14,9	14,6	-0,2
Veaux	2 589	112,5	113,8	114,9	2,7	3,4	2,4	8,6	10,1	10,0	0,1
Ovins	1 006	121,3	120,4	119,2	8,8	9,3	8,7	15,9	12,5	11,3	0,1
Porcins	5 439	119,8	117,9	115,2	-6,9	-3,2	-3,4	12,4	11,4	11,4	-0,2
<b>Volailles et lapins</b>	4 657	117,5	116,0	115,0	-4,0	-5,4	-7,4	6,7	5,8	4,9	-0,3
<b>Lait de vache</b>	13 871	118,5	112,6	119,8	18,1	13,1	///	16,9	13,9	///	///
<b>Œufs</b>	1 490	121,5	122,6	116,8	-27,0	-28,6	-19,3	3,4	-9,6	-12,2	-0,3

Source : Insee

\* Contribution à l'évolution annuelle de l'indice d'ensemble

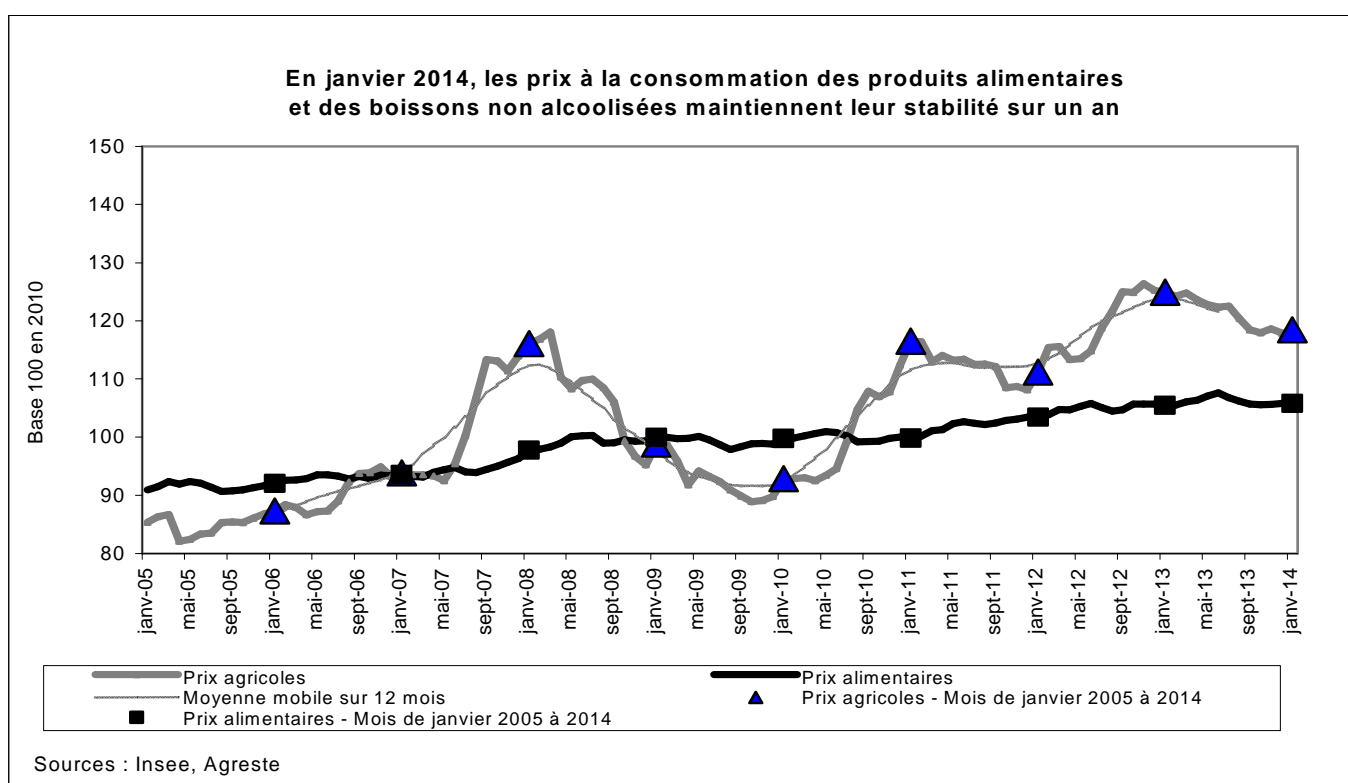
**Les indicateurs : les prix à la consommation restent plus élevés que ceux des années précédentes pour l'ensemble des produits alimentaires**

France y c. DOM	Pond. 1998	Ipc base 100 en 1998			Glissement annuel			Evolution en % par rapport à la moyenne quinquennale			Contribution (*)
		nov-13	déc-13	janv-14	nov-13	déc-13	janv-14	nov-13	déc-13	janv-14	
<b>Produits alimentaires et boissons non alcoolisées</b>	1 632	132,3	132,4	132,2	0,0	0,1	0,1	4,2	4,3	3,8	0,1
<b>Produits alimentaires</b>	1 505	133,0	133,2	133,0	0,1	0,3	0,3	4,2	4,3	3,9	0,3
<b>Pains et céréales</b>	233	129,3	129,4	129,4	-0,3	-0,1	-0,2	2,5	2,5	2,4	0,0
<b>Viandes</b>	490	142,8	142,8	142,9	2,1	1,7	1,8	7,2	7,0	7,0	0,6
V. de bœuf	104	155,8	156,0	156,0	2,8	3,0	2,5	10,1	10,3	10,0	0,2
V. de veau	34	154,0	153,7	153,6	2,3	1,7	1,5	7,1	6,8	6,3	0,0
V. de mouton, de cheval	32	161,9	161,6	163,4	2,4	2,2	2,8	8,2	7,9	9,0	0,1
V. de porc et charcuteries	189	129,8	129,9	129,7	1,9	1,5	1,8	5,6	5,4	5,6	0,2
V. de volailles	74	159,4	159,1	159,9	2,1	0,9	1,3	8,8	8,4	8,5	0,1
Autres V. y c.plats cuisinés	57	129,8	129,7	129,3	1,2	1,1	0,9	4,8	4,7	4,5	0,0
<b>Poissons et crustacés</b>	115	135,7	135,7	137,6	2,1	1,5	1,1	6,1	5,1	5,7	0,1
<b>Laits, fromages, œufs</b>	232	123,0	122,9	123,0	-0,6	-0,7	-0,3	0,6	0,5	0,6	0,0
<b>Huiles et graisses</b>	45	135,5	135,2	135,3	1,0	1,0	1,2	4,2	4,2	4,2	0,0
<b>Fruits</b>	101	136,6	134,5	128,9	-1,5	-1,7	-1,7	7,9	8,3	6,5	-0,1
Fruits frais	91	135,9	133,6	127,5	-1,6	-1,9	-1,9	8,1	8,5	6,5	-0,1
<b>Légumes</b>	146	131,9	136,0	136,1	-2,2	0,6	0,4	4,5	6,4	3,2	0,0
Légumes frais	96	138,3	145,1	145,3	-2,7	1,6	1,0	6,4	9,5	4,4	0,1
<b>Sucres, confitures, chocolat, confiserie et produits glacés</b>	44	122,5	122,4	122,4	-0,9	-1,1	-0,8	1,8	1,6	1,6	0,0
<b>Sels, épices, sauces et produits alimentaires non déterminés ailleurs</b>	99	128,5	128,0	128,1	-1,8	-2,1	-1,8	-0,4	-0,8	-0,7	-0,1
<b>Boissons non alcoolisées</b>	127	123,3	123,1	122,9	-1,8	-1,8	-1,8	3,9	3,7	3,3	-0,1
Cafés, thés et cacao	54	124,1	123,7	123,6	-1,9	-1,8	-1,9	5,9	5,6	5,4	-0,1
Autres boissons non alcoolisées	73	123,5	123,4	123,1	-1,8	-1,8	-1,7	2,9	2,8	2,2	-0,1

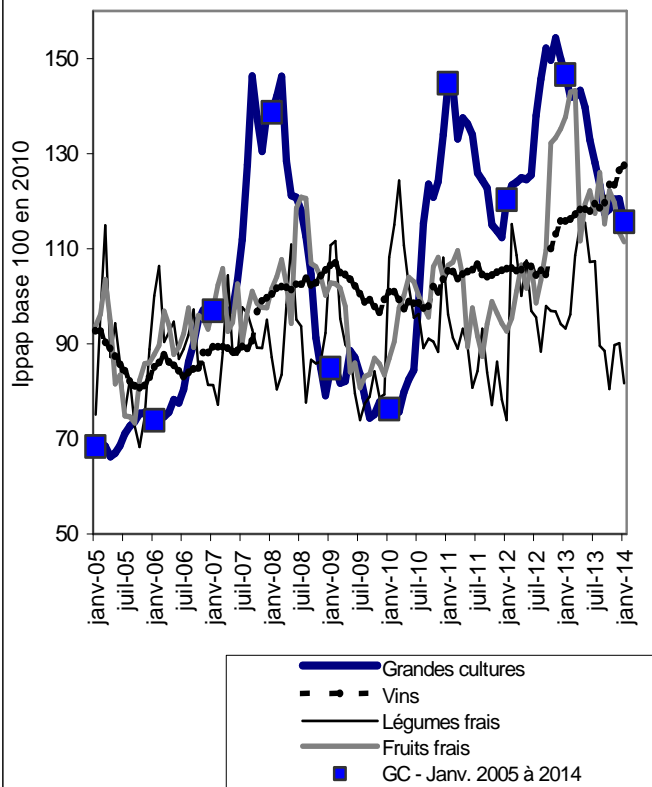
Source : Insee

\* Contribution à l'évolution annuelle de l'indice d'ensemble

**Mises en perspective :**

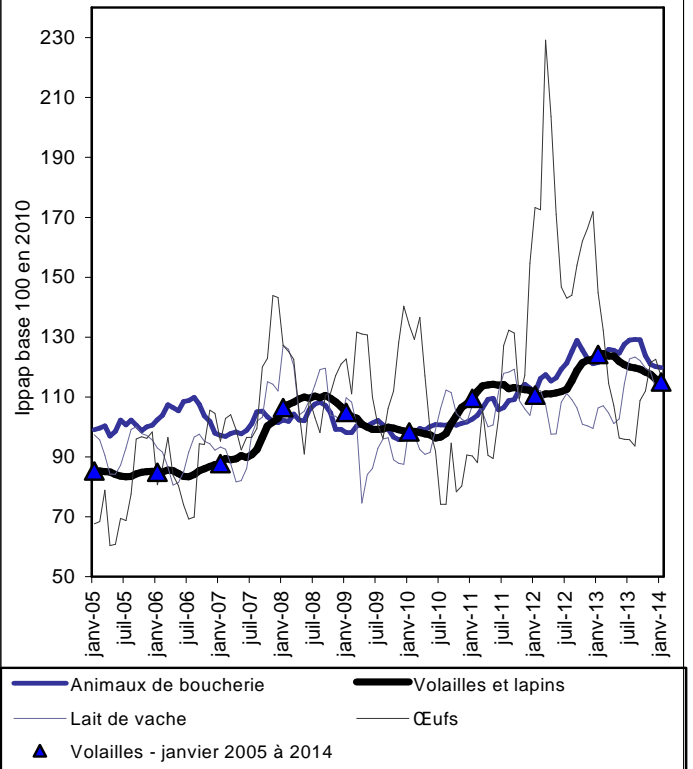


**En janvier 2014, les prix des grandes cultures décrochent des hauts niveaux des années précédentes**



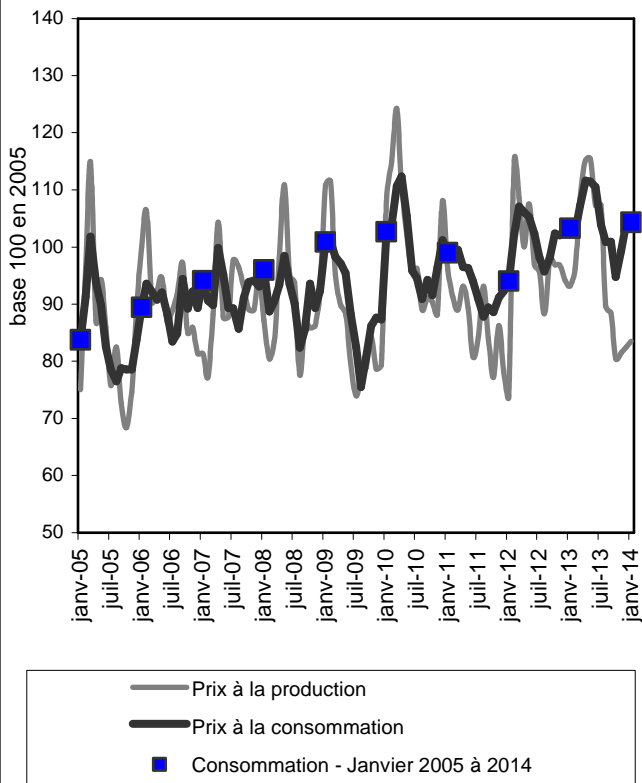
Sources : Insee, Agreste

**Pour les volailles, la baisse des prix sur un an continue de s'accroître en janvier 2014**



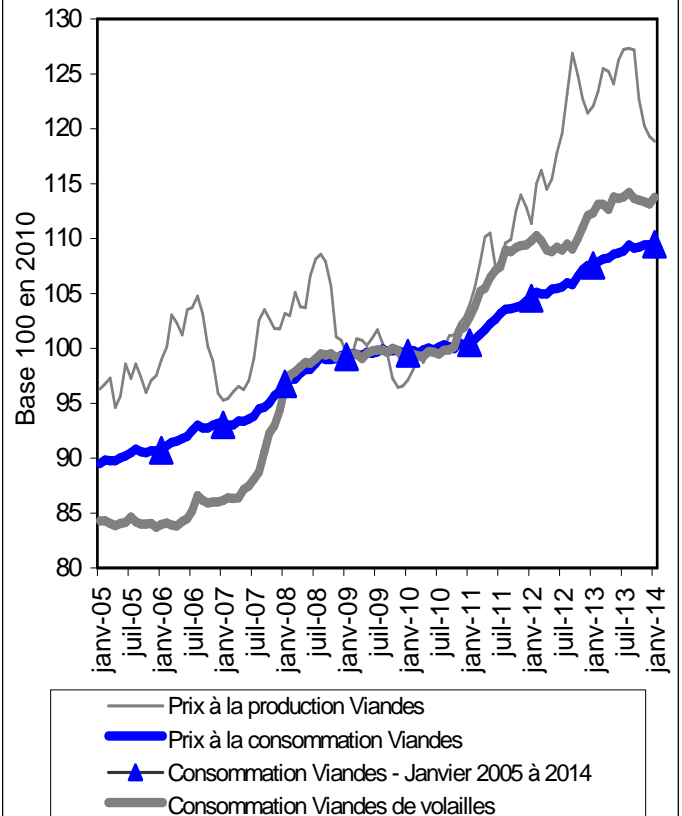
Sources : Insee, Agreste

**Légumes frais : le prix à la consommation du panier de janvier reste plus haut que son prix moyen depuis 2005**



Sources : Insee, Agreste

**En janvier 2014, moindre hausse sur un an des prix à la consommation des viandes de volailles**



Sources : Insee, Agreste

## Sources et définitions

- Les prix agricoles et alimentaires, intervenant aux deux grands stades de commercialisation des produits agricoles en amont et en aval de la filière, sont mesurés respectivement par l'indice des prix des produits agricoles à la production (Ippap) et l'indice des prix à la consommation (IPC).
- L'Ippap mesure l'évolution des prix des produits vendus par les agriculteurs. Il est élaboré à partir de l'observation des prix du marché, en particulier dans les enquêtes et relevés réalisés par FranceAgriMer-RNM (Réseau des nouvelles des marchés) et le Service de la statistique et de la prospective (SSP) du ministère en charge de l'agriculture et de l'alimentation. Il est calculé par l'Insee et, pour les fruits et légumes, par le SSP. Les séries sont calculées et publiées en base 2010 après le rebasement opéré par l'Insee, et par le SSP pour les fruits et légumes.
- Les prix des produits alimentaires et boissons non alcoolisés, payés par les ménages, sont mesurés par l'indice des prix à la consommation calculé par l'Insee. L'IPC étant calculé en base 1998, il est converti en base 2010 par le SSP pour les comparaisons graphiques.
- Pour les deux indices et pour s'affranchir des variations saisonnières, le commentaire porte sur leur évolution en glissement annuel. Le glissement annuel rapporte le niveau atteint un mois donné à celui du même mois de l'année précédente : c'est le taux d'évolution en %. Les prix à la production mesurés par l'Ippap étant très fluctuants, leur évolution en glissement annuel est toujours comparée à leur évolution par rapport au prix moyen des mêmes mois des cinq années précédentes (moyenne quinquennale).

## Pour en savoir plus

- Toutes les séries conjoncturelles concernant les prix à la production annuels et mensuels depuis 1968, et aussi les prix à la consommation des produits alimentaires et boissons non alcoolisées annuels et mensuels depuis 1990, sont présentes dans l'espace « Données en ligne » du site Internet de la statistique agricole :  
[www.agreste.agriculture.gouv.fr](http://www.agreste.agriculture.gouv.fr)
- Les Infos rapides « Prix agricoles et alimentaires » publiées mensuellement depuis septembre 2007 (sauf en août et novembre)
- Les synthèses conjoncturelles Prix agricoles et alimentaires pour approfondir un thème en fonction de l'actualité



## Agreste : la statistique agricole

Ministère de l'Agriculture, de l'Agroalimentaire et de la Forêt  
Secrétariat Général

### SERVICE DE LA STATISTIQUE ET DE LA PROSPECTIVE

12 rue Henri Rol-Tanguy - TSA 70007 - 93555 MONTREUIL SOUS BOIS Cedex  
Tél : 01.49.55.85.85 – site Internet : [www.agreste.agriculture.gouv.fr](http://www.agreste.agriculture.gouv.fr)

Directrice de la publication : Béatrice Sédillot  
Rédacteur : Christine Deroin  
Composition : SSP  
Dépôt légal : à parution

© Agreste 2013

**Cette publication est disponible à parution sur le site Internet de la statistique agricole**  
<http://www.agreste.agriculture.gouv.fr> (dans la rubrique Conjoncture)