

Septembre 2017 – n°2017 – 144

09/10

Infos rapides

Données à télécharger au format tableur

En août 2017, hausse de 1,9 % des prix des produits agricoles à la production par rapport à août 2016

En août 2017, les prix français à la production de l'ensemble des produits agricoles se stabilisent par rapport au mois précédent, après plusieurs mois de repli, se maintenant en hausse sur un an (+ 1,9 %). Les cours des grandes cultures s'effritent par rapport à juillet et sur un an, dans un contexte de parité euro/dollar défavorable aux exportations européennes et de récoltes en blé tendre annoncées très abondantes en Russie. Les prix des vins et des volailles sont à l'équilibre des cours d'août 2016. Le repli des cotations des porcins et des veaux se poursuit par rapport aux mois précédents, pesant sur l'ensemble des prix du bétail, en hausse modérée sur un an. Les prix des fruits et des légumes diminuent nettement. Seuls les cours du lait et des œufs sont particulièrement dynamiques.

En août 2017, les prix à la consommation des produits alimentaires et des boissons non alcoolisées s'accroissent légèrement sur un an (+ 0,6 %), hormis pour les légumes.

Sommaire

Prix agricoles et alimentaires

En août 2017, la hausse sur un an des prix des produits agricoles à la production est supérieure à celle des produits alimentaires

page 2

Sources et définitions

page 5

Pour en savoir plus

page 5

Les faits marquants

En août 2017, la hausse sur un an des prix des produits agricoles à la production est supérieure à celle des produits alimentaires

En août 2017, les prix de l'ensemble des produits agricoles à la production, en repli depuis mars 2017, sont stables par rapport au mois précédent et légèrement supérieurs aux cours d'août 2016 (+ 1,9 %).

Les cours des céréales marquent nettement le pas par rapport au mois précédent (sauf l'orge) dans un contexte d'euro toujours fort et de récoltes russes en blé tendre très élevées. Les prix des oléagineux stagnent quasiment sur un mois, tirés entre l'amélioration des perspectives de récolte de colza outre-Atlantique et la fermeté du soja nord-américain et du canola canadien. Sur fond de récolte française annoncée en forte progression, et malgré leur croissance sur un mois, les prix des pommes de terre se replient par rapport au niveau élevé d'août 2016. Au total, les cours des grandes cultures diminuent sur un an et plus encore par rapport aux prix moyens 2012-2016.

En août 2017, les prix des vins sont à l'équilibre des cours de 2016, tout en se maintenant au-dessus de la moyenne des cinq dernières campagnes, tirés par les vins AOP.

Avec un marché plutôt équilibré, les prix des pêches et nectarines contribuent à maintenir en août l'ensemble des cours au niveau de la moyenne 2012-2016, malgré une contraction importante des cours des abricots, pénalisés depuis le début de la campagne par une récolte en forte hausse. Sur un an, les prix baissent toutefois, sous l'effet du repli de l'ensemble des fruits, à l'exception du raisin qui bénéficie d'une certaine fluidité du marché. Après une baisse importante par rapport aux prix moyens 2012-2016 en juillet 2017, les cours des légumes d'été se rapprochent en août des niveaux moyens, tout en

demeurant en deçà des prix de 2016 depuis mars 2017. Les prix de la salade et de la tomate se ressaisissent par rapport aux prix moyens et sur un an pour la salade tandis que ceux du concombre se replient, malgré une baisse de l'offre.

En août 2017, la hausse sur un an et par rapport à la moyenne 2012-2016 des cours des animaux de boucherie est tempérée par la poursuite, depuis juin dernier, de l'effritement des prix des porcins. Ces derniers, souffrant d'une baisse de la consommation européenne et d'une augmentation des abattages, reculent sur un an et, pour la première fois depuis plusieurs mois, par rapport aux cours moyens. Après la parenthèse de juillet 2017, le redressement des cours des gros bovins, entamé à l'automne 2016, reprend en août, accentuant l'écart par rapport aux prix d'août 2016. Les prix des veaux de boucherie pâtissent de la désaffection saisonnière de consommation. Après le pic de juillet dernier, à contre-courant de la baisse saisonnière, conséquence probable d'abattages moins importants, les prix des ovins se contractent sur un mois, tout en se maintenant à la hausse sur un an.

Depuis juin 2017, les prix de la volaille et des lapins sont quasiment égaux sur un an, dans une filière toujours perturbée par le second épisode d'influenza aviaire et une consommation de lapins toujours en berne. Les cours des œufs, peu pénalisés par le scandale du Fipronil, sont supérieurs de plus du tiers à leur niveau de 2016, au demeurant très bas.

En août 2017, les prix à la consommation des produits alimentaires et des boissons non alcoolisées progressent légèrement sur un an (+ 0,6 %), à l'exception des légumes. Les prix des fruits frais ne répercutent pas la baisse des cours à la production.

Les indicateurs

Les cours des céréales reculent sur un an en août 2017

	Pondérations 2010	Ippap base 100 en 2010				Glissement annuel			Evolution en % par rapport à la moyenne quinquennale				Contribution (*) août-17
		juin-17	juil-17	août-17	juin-17	juil-17	août-17	juin-17	juil-17	août-17			
Ensemble	100 000	115,9	115,5	116,1	3,0	1,3	1,9	1,2	-0,3	-0,8	1,9		
Grandes cultures	29 879	112,9	113,8	112,1	2,0	1,5	-1,8	-3,8	-3,2	-6,9	-0,5		
Céréales	18 759	101,5	102,8	98,5	4,2	2,0	-2,7	-11,3	-10,1	-17,9	-0,4		
Blé tendre	11 173	99,3	101,1	95,2	9,3	2,4	-5,0	-11,8	-8,7	-18,7	-0,5		
Maïs	4 108	98,7	94,9	91,9	-4,4	-2,4	-4,2	-9,3	-15,0	-20,2	-0,1		
Orge	2 120	111,3	113,5	113,8	5,5	3,7	2,9	-10,0	-9,2	-12,4	0,1		
Oléagineux	4 874	95,4	96,5	96,0	-4,6	0,4	-2,3	-13,7	-12,3	-9,6	-0,1		
Colza	3 503	97,7	98,9	99,6	-3,7	1,7	-1,3	-13,0	-11,5	-7,2	0,0		
Tournesol	1 269	89,6	90,1	86,7	-6,4	-2,3	-4,7	-15,4	-14,4	-15,5	0,0		
Pomme de terre	2 598	230,6	231,3	243,6	1,0	0,6	-0,7	51,1	47,1	55,5	0,0		
Vins	17 661	134,7	135,1	133,5	-0,6	-0,1	0,0	8,4	8,3	7,7	0,0		
Vins AOP	8 378	147,8	148,2	146,7	1,7	1,4	0,8	13,5	13,7	13,2	0,1		
Vins avec et sans IG	2 262	133,1	133,9	128,1	-10,9	-7,0	-4,8	-0,2	-1,1	-3,6	-0,1		
Produits de l'horticulture	2 953	108,3	108,4	108,5	-0,1	-0,1	0,0	0,9	3,6	3,2	0,0		
Autres produits végétaux	3 648	110,7	110,3	110,2	1,3	1,6	1,0	-4,6	-5,0	-5,0	0,0		
Fruits	3 525	102,9	95,7	105,5	-12,4	-16,1	-7,2	1,4	-13,1	3,5	-0,3		
Légumes	5 282	98,4	79,7	91,0	1,1	-28,9	-7,7	-4,0	-18,3	-7,2	-0,4		
Bétail	18 479	119,5	118,8	118,2	5,9	3,3	2,2	1,5	-0,5	-2,1	0,4		
Gros bovins	9 565	120,3	119,3	120,5	5,1	4,5	5,5	-2,1	-3,1	-2,7	0,5		
Veaux	2 553	103,2	99,1	98,8	-0,8	-3,3	-2,9	-4,4	-6,7	-5,5	-0,1		
Ovins	999	115,9	120,9	120,1	9,8	10,2	3,5	1,3	10,5	8,1	0,0		
Porcins	5 362	126,4	126,8	123,0	9,5	2,7	-1,3	11,1	5,2	-1,3	-0,1		
Volailles et lapins	4 893	108,3	108,1	108,2	-0,1	0,1	0,0	-4,8	-4,5	-4,5	0,0		
Lait de vache	13 670	106,8	112,5	///	13,4	18,9	///	3,9	3,6	///	///		
Œufs	1 468	134,9	120,4	126,8	22,4	15,3	34,0	18,8	2,0	7,3	0,4		

Source : Insee

* Contribution à l'évolution annuelle de l'indice d'ensemble

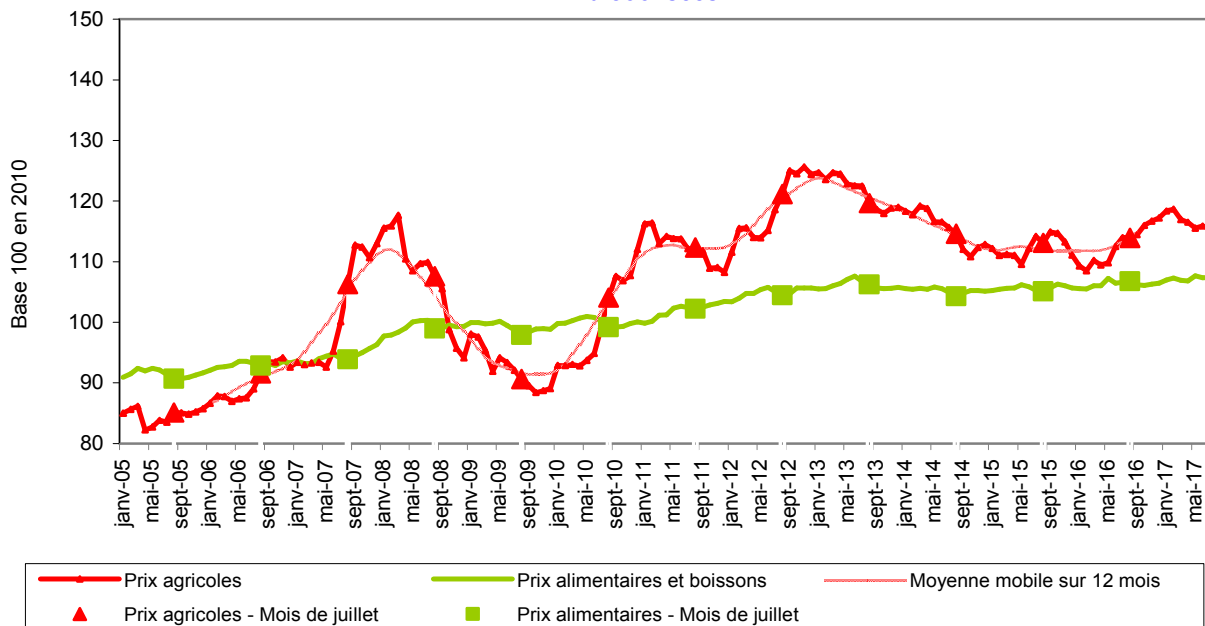
France y c. DOM	Pond. 2015	Ipc base 100 en 2015			Glissement annuel			Evolution en % par rapport à la moyenne quinquennale			Contri- bution (*)
		juin-17	juil-17	août-17	juin-17	juil-17	août-17	juin-17	juil-17	août-17	
Produits alimentaires et boissons non alcoolisées	1 495	101,6	101,6	101,7	0,8	0,7	0,6	1,0	1,2	1,8	0,6
Produits alimentaires	1 360	101,7	101,8	101,8	0,8	0,7	0,6	1,2	1,4	2,0	0,6
Pains et céréales	215	100,1	100,3	100,4	0,2	0,4	0,5	-0,1	0,1	0,2	0,1
Viandes	390	101,5	101,6	102,1	1,2	1,2	1,4	2,7	2,8	3,1	0,4
V. de bœuf et veau	103	102,1	102,2	102,7	1,2	1,2	1,6	4,0	3,9	4,3	0,1
V. de mouton, agneau, chèvre	16	103,7	104,0	104,6	2,8	1,9	3,7	5,7	6,2	6,3	0,0
V. de porc	27	101,4	102,3	102,0	1,1	1,9	1,3	2,5	3,1	2,6	0,0
V. de volailles	63	100,9	101,2	101,0	0,9	1,0	0,7	1,4	1,5	1,3	0,0
Autres viandes	7	103,6	103,3	104,3	2,1	2,2	2,1	6,0	5,3	6,0	0,0
Poissons et crustacés	96	107,8	108,4	110,2	4,6	3,9	3,4	8,6	9,9	11,5	0,2
Laits, fromages, œufs	219	99,1	99,3	99,6	0,2	0,5	0,9	-1,4	-1,2	-0,8	0,1
Huiles et graisses	35	103,0	103,3	104,3	2,3	2,8	3,4	3,5	3,6	4,4	0,1
Fruits	97	110,7	110,0	109,5	-2,1	1,0	2,7	4,0	1,7	6,8	0,2
Fruits frais	88	111,3	110,5	109,8	-2,9	0,6	2,6	3,7	1,2	6,8	0,2
Légumes	138	100,1	99,8	98,1	2,4	-0,9	-3,8	-0,8	1,1	1,4	-0,4
Légumes frais	74	99,8	99,1	96,2	4,7	-0,8	-4,6	0,1	2,9	3,8	-0,2
Sucres, confitures, chocolat, confiserie et produits glacés	107	100,9	100,9	100,8	0,1	0,0	-0,1	-0,5	-0,6	-0,6	0,0
Produits alimentaires n.c.a.	63	97,6	97,5	97,5	-0,3	-0,2	-0,3	-4,8	-4,8	-4,7	0,0
Boissons non alcoolisées	135	100,2	100,2	100,4	0,8	0,8	0,7	-1,1	-0,9	-0,8	0,1
Cafés, thés et cacao	44	101,0	101,0	101,1	0,8	0,8	0,6	-0,4	-0,4	-0,5	0,0

Source : Insee

* Contribution à l'évolution annuelle de l'indice d'ensemble

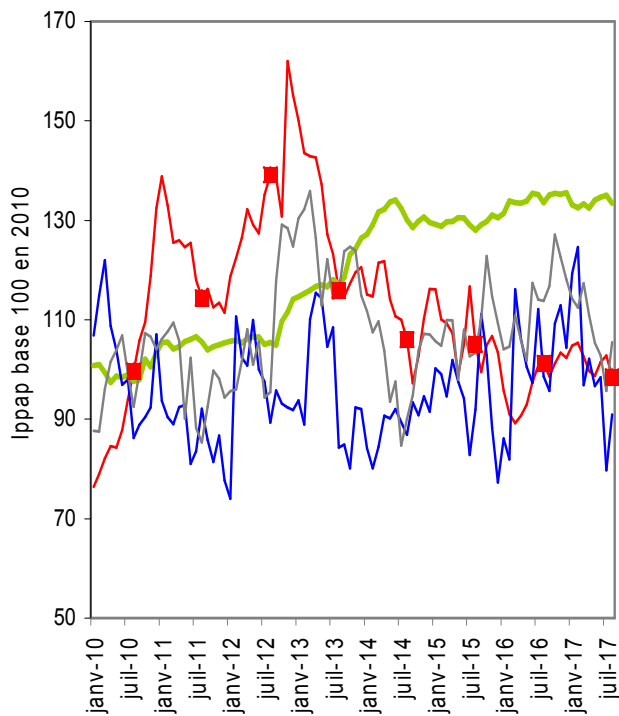
Mise en perspective

En août 2017, croissance sur un an plus forte des prix des produits agricoles à la production que des produits alimentaires à la consommation et des boissons non alcoolisées

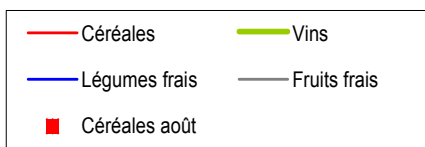


Sources : Insee, Agreste

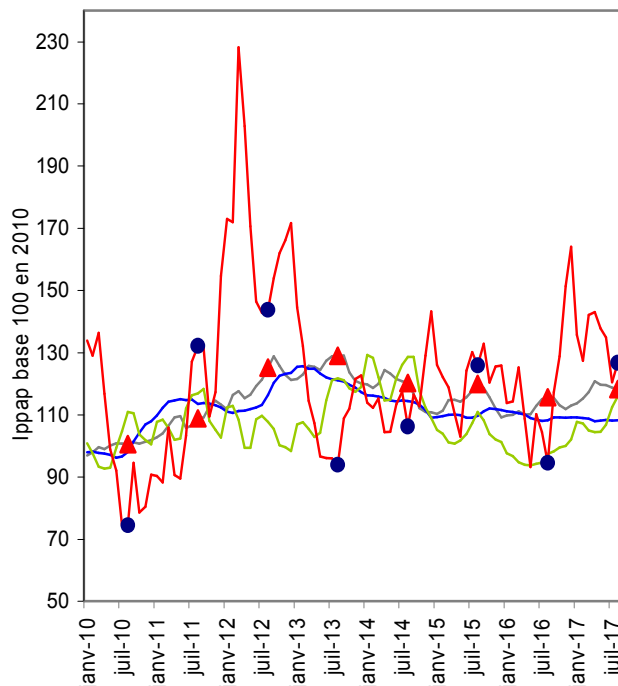
En août 2017, recul sur un an des prix à la production des céréales



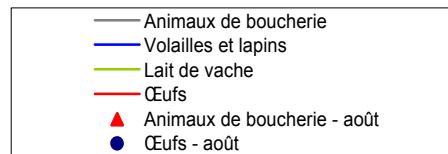
Sources : Insee, Agreste



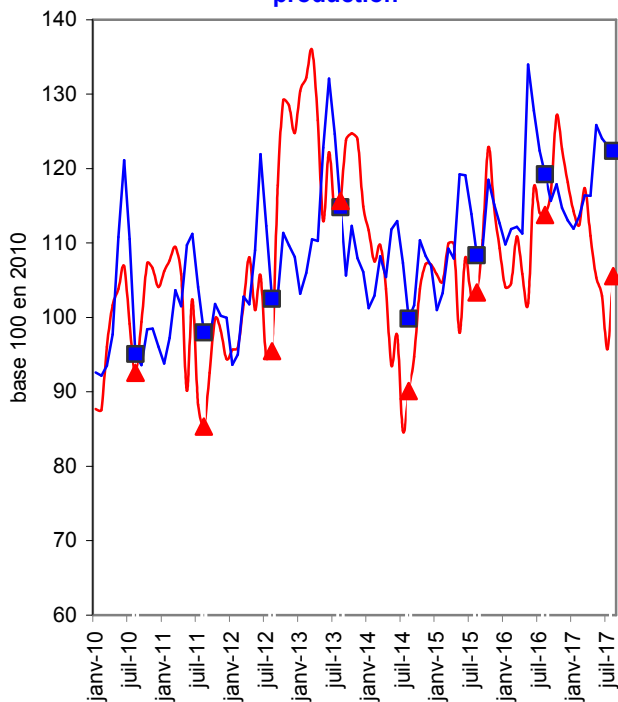
En août 2017, les prix à la production des œufs sont en forte hausse sur un an



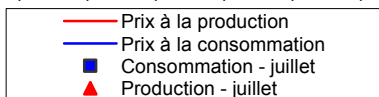
Sources : Insee, Agreste



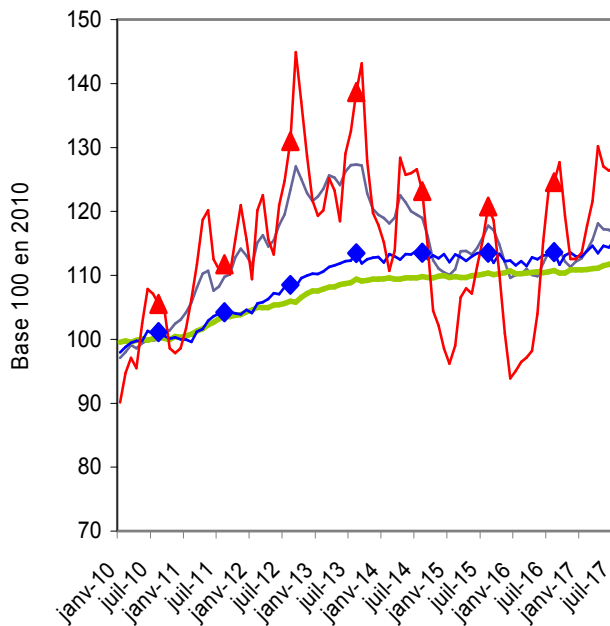
Fruits frais : les prix à la consommation du panier d'août 2017 ne répercutent pas la baisse sur un an des prix agricoles à la production



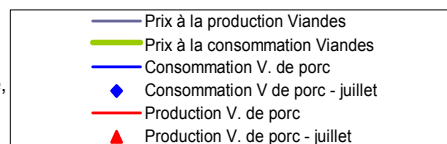
Sources : Insee, Agreste



En août 2017, baisse des prix du porc à la production et hausse à la consommation



Sources : Insee, Agreste



Sources et définitions

- Les prix agricoles et alimentaires, intervenant aux deux grands stades de commercialisation des produits agricoles en amont et en aval de la filière, sont mesurés respectivement par l'indice des prix des produits agricoles à la production (Ippap) et l'indice des prix à la consommation (IPC).
- L'Ippap mesure l'évolution des prix des produits vendus par les agriculteurs. Il est élaboré à partir de l'observation des prix du marché, en particulier dans les enquêtes et relevés réalisés par FranceAgriMer-RNM (Réseau des nouvelles des marchés) et le Service de la statistique et de la prospective (SSP) du ministère en charge de l'agriculture et de l'alimentation. Il est calculé par l'Insee et, pour les fruits et légumes, par le SSP. Les séries sont calculées et publiées en base 2010 après le rebasement opéré par l'Insee, et par le SSP pour les fruits et légumes.
- Les prix des produits alimentaires et boissons non alcoolisées, achetés par les ménages, sont mesurés par l'indice des prix à la consommation calculé par l'Insee. L'IPC, en base 1998 jusqu'en décembre 2015, est passé en base 2015 en 2016. A cette occasion, les données ont été rétropolées jusqu'en 1990. Pour les comparaisons graphiques, l'IPC est converti en base 2010 par le SSP.
- Pour les deux indices et pour s'affranchir des variations saisonnières, le commentaire porte sur leur évolution en glissement annuel. Le glissement annuel rapporte le niveau atteint un mois donné à celui du même mois de l'année précédente : c'est le taux d'évolution en %. Les prix à la production mesurés par l'Ippap étant très fluctuants, leur évolution en glissement annuel est toujours comparée à leur évolution par rapport au prix moyen des mêmes mois des cinq années précédentes (moyenne quinquennale).

Pour en savoir plus

- Toutes les séries conjoncturelles concernant les prix à la production annuels et mensuels depuis 1968, et aussi les prix à la consommation des produits alimentaires et boissons non alcoolisées annuels et mensuels depuis 1990, sont présentes dans l'espace « Données en ligne » du site Internet de la statistique agricole : <http://agreste.agriculture.gouv.fr/page-d-accueil/article/donnees-en-ligne>
- Les séries conjoncturelles concernant les prix à la production annuels et mensuels depuis 2005, et aussi les prix à la consommation des produits alimentaires et boissons non alcoolisées annuels et mensuels depuis 1998 sont également disponibles dans l'espace « Conjoncture – Séries mensuelles (bulletin) » <http://agreste.agriculture.gouv.fr/conjoncture/le-bulletin/article/bulletin-mensuel-8485>
- Les Infos rapides « Prix agricoles et alimentaires » publiées mensuellement depuis septembre 2007 (sauf en août et novembre)
- Les synthèses conjoncturelles Prix agricoles et alimentaires pour approfondir un thème en fonction de l'actualité



Agreste : la statistique agricole

Ministère de l'Agriculture et de l'Alimentation
Secrétariat Général
SERVICE DE LA STATISTIQUE ET DE LA PROSPECTIVE
3 rue Barbet de Jouy - 75349 Paris 07 SP
Site Internet : www.agreste.agriculture.gouv.fr

Directrice de la publication : Béatrice Sédillot
Rédacteur : Annie Delort
Composition : SSP
Dépôt légal : à parution

© Agreste 2017

Cette publication est disponible à parution sur le site Internet de la statistique agricole
<http://www.agreste.agriculture.gouv.fr> (dans la rubrique Conjoncture)