



mai 2016 - n° 2/7

Infos rapides

Prairies

Les prairies vues par ISOP en mai 2016

La campagne se poursuit globalement dans la norme, la production cumulée d'herbe étant très proche de la production nationale de référence. La pousse marque cependant un léger ralentissement ce mois-ci par rapport au mois précédent mais elle est conforme à la pousse mensuelle de référence. Au niveau national, le pourcentage de la pousse annuelle réalisé au 20 mai est équivalent à celui de la pousse annuelle de référence à la même période.

Sommaire

Situation du mois page 2

La production mensuelle est normale

Bilan de campagne page 3

La campagne se poursuit dans la norme

Sources et définitions page 4

Pour en savoir plus page 4

Situation du mois

Les faits marquants

La production mensuelle est normale

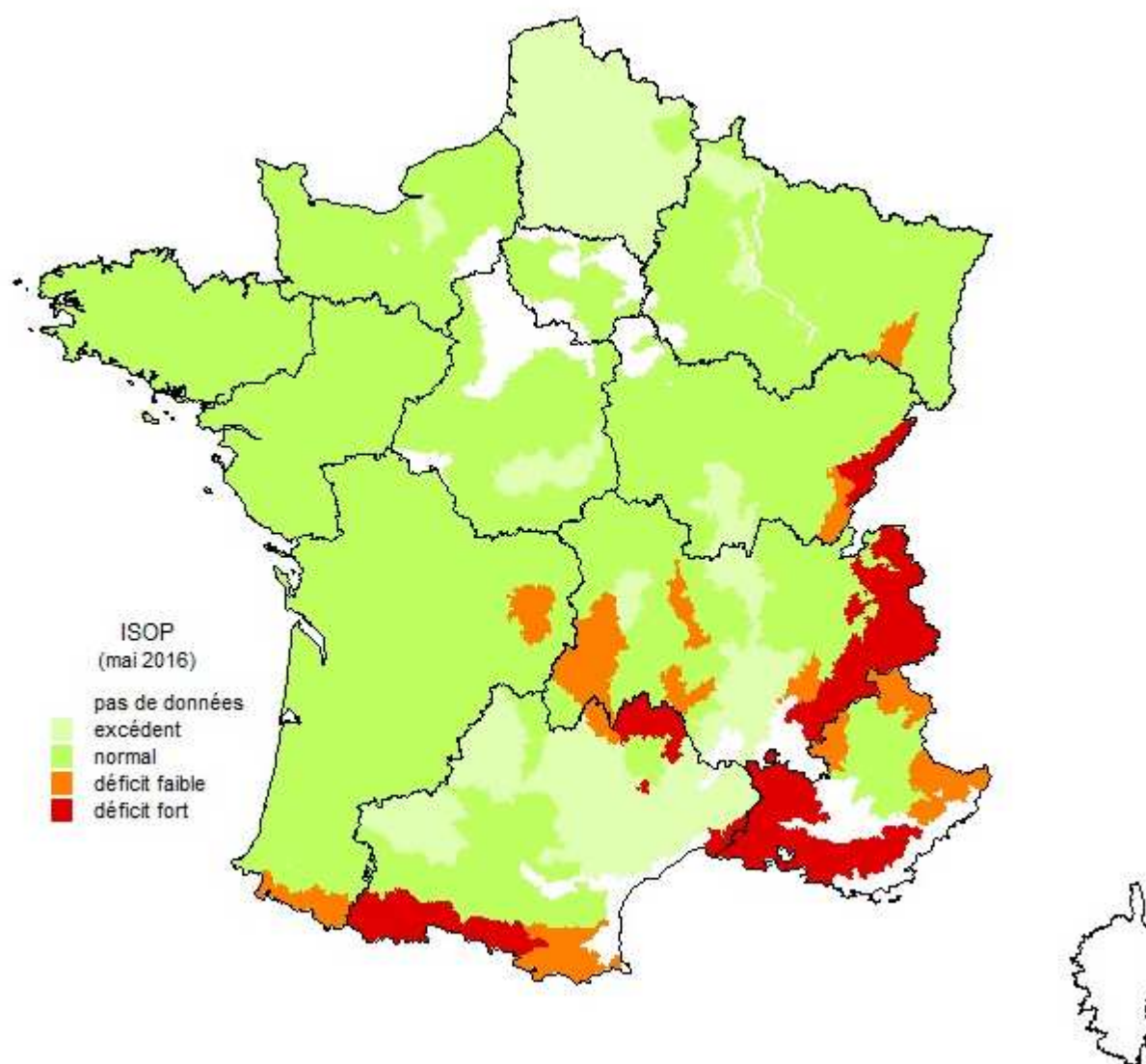
Au 20 mai, la production cumulée des prairies permanentes est estimée à 101% de la production cumulée de référence à la même période. La situation s'améliore globalement dans les régions montagneuses malgré une production qui reste déficitaire dans ces zones. En Provence, les prairies deviennent fortement déficientes. Partout ailleurs, la production est normale ou excédentaire : près de 90% des régions fourragères sont dans ce cas.

Comparée au mois précédent, la pousse intervenue entre le 20 avril et le 20 mai est moins prononcée. Elle est cependant normale, très proche de la pousse mensuelle de référence.

Les indicateurs

Indicateur de rendement des prairies permanentes au 20 mai 2016

(Source : Agreste – ISOP – Météo-France – INRA)



L'indicateur de rendement d'ISOP, à une date donnée, est égal au rapport entre le rendement cumulé à cette date depuis le début de l'année et le rendement cumulé moyen à la même date calculé sur la période de référence 1982-2009. Ce rapport est inférieur à 75 % pour un *déficit important*, compris entre 75 et 90 % pour un *déficit faible*, compris entre 90 et 110 % pour une *situation normale* et supérieur à 110 % pour un *excédent*.

Bilan de campagne

Les faits marquants

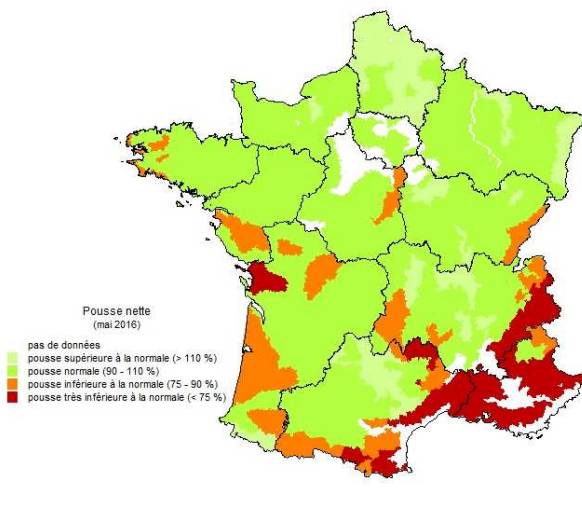
La campagne se poursuit dans la norme

La pousse réalisée entre le 20 avril et le 20 mai est normale ou excédentaire pour un peu plus de 80 % des régions fourragères. Les régions déficitaires se situent principalement des Pyrénées aux montagnes franc-comtoises, ainsi que le long de l'arc atlantique. La pousse pâtit des températures fraîches intervenues notamment lors de la dernière décade d'avril. Dans les zones méditerranéennes, c'est principalement le manque d'eau qui ralentit la pousse.

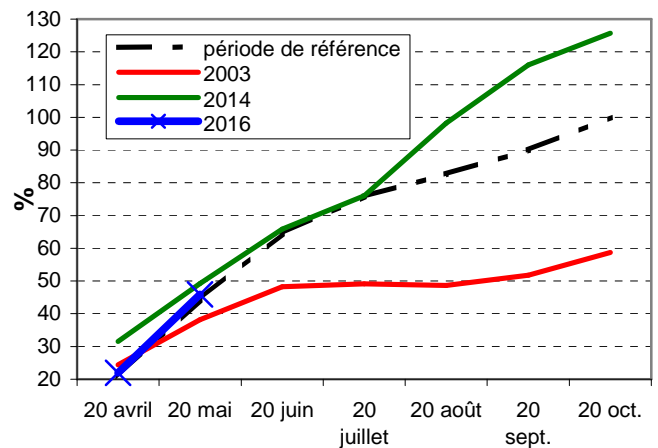
Le pourcentage de la pousse annuelle réalisé en mai est similaire au pourcentage de la pousse annuelle de référence à la même période. Seule la région PACA n'atteint pas la part de la pousse annuelle de référence.

Les indicateurs

Pousse réalisée entre le 20 avril et le 20 mai par rapport à la pousse de référence à la même période
(Source : Agreste – ISOP – Météo-France – INRA)

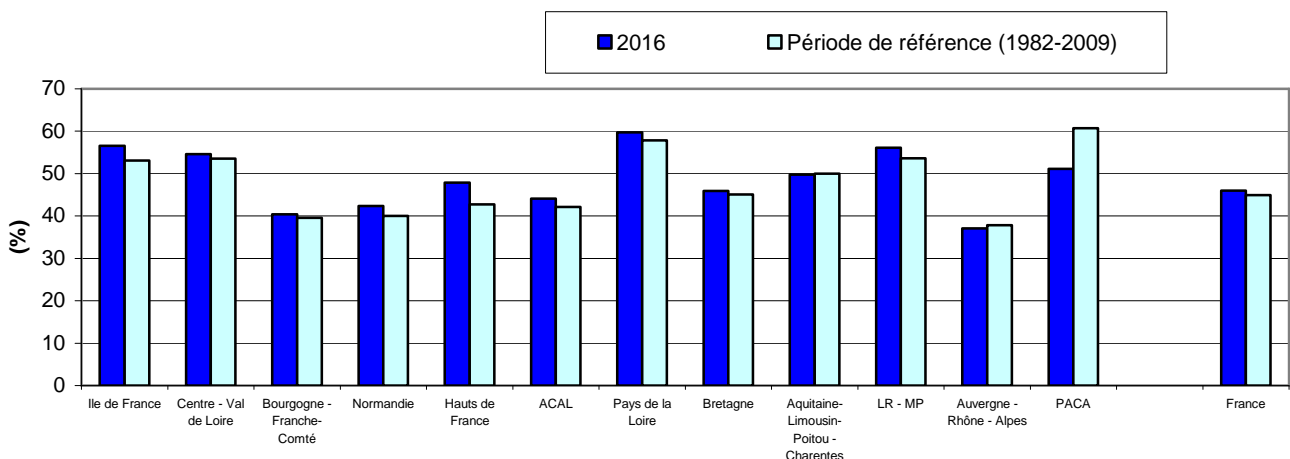


Evolution des taux de réalisation de la pousse des prairies permanentes
(Source : Agreste – ISOP – Météo-France – INRA)



Mise en perspective

Part de la pousse cumulée en mai en pourcentage de la pousse annuelle de référence



Méthodologie

Le système ISOP - Informations et Suivi Objectif des Prairies - fournit des estimations de rendement des prairies temporaires et permanentes productives à l'échelle de la région fourragère à partir d'un modèle de simulation (STICS-Prairies). Il est opérationnel sur la France métropolitaine, hors pourtour méditerranéen et petite couronne parisienne. Le système ISOP calcule les quantités de matière sèche cumulée par hectare au pas de temps journalier sur 228 régions fourragères au total. Les simulations sont effectuées lorsqu'un type de prairies donné – permanentes ou temporaires - couvre plus de 7 000 hectares par région fourragère et 2000 ha pour les départements du pourtour méditerranéen. Les prairies productives situées au dessus de 1000 mètres peuvent parfois être moins bien représentées à l'échelle des régions fourragères. Le système ne simule pas l'état des sols, ni les inondations, quelles que soient leur durée et leurs causes. Ainsi, la production estimée, en fonction des conditions pédo-climatiques locales, n'est pas forcément exploitable en totalité. Les résultats de simulation sont extraits au 20 de chaque mois par région fourragère, entre mars et octobre, sous forme d'un rapport à la normale correspondant à la moyenne calculée sur la période 1982-2009.

A partir de 2007, une nouvelle version d'ISOP a été développée. Elle intègre de nouvelles données météorologiques permettant de prendre en compte des événements climatiques plus localisés. En 2010, les simulations ont été étendues au départements du pourtour méditerranéen. Les rendements de référence sont à présent calculés sur une période de 29 années de 1982 à 2009 (1982 à 2006 dans l'ancienne version).

ISOP est le fruit d'une étroite collaboration entre Météo-France, l'INRA et le SSP.

Pour en savoir plus

« Informations et Suivi Objectif des Prairies – guide d'utilisation », Chiffres et Données Agriculture n°134, mars 2001.

« Les prairies en 1998 », Chiffres et Données Agriculture n°128, décembre 2000.

Toutes les séries conjoncturelles publiées pour le thème de cette Infos Rapides sont présentes dans l'espace « Données en ligne » du site Internet de la statistique agricole :

www.agreste.agriculture.gouv.fr

On y trouve notamment :

- les données historiques (jusqu'à N-1) concernant la production et les surfaces des prairies dans la rubrique « Statistique Agricole Annuelle ».
- pour l'année N, les données sur les grandes cultures, y compris le maïs fourrage, dans la rubrique « conjoncture agricole » sous le thème « Grandes cultures et fourrages ».



Agreste : la statistique agricole

Ministère de l'Agriculture, de l'Agroalimentaire et de la Forêt
Secrétariat Général

SERVICE DE LA STATISTIQUE ET DE LA PROSPECTIVE

3 rue Barbet de Jouy - 75349 Paris 07 SP
Site Internet : www.agreste.agriculture.gouv.fr

Directrice de la publication : Béatrice Sédillot
Rédacteur : Laurence Grassart
Composition : SSP
Dépôt légal : à parution

© Agreste 2016

Cette publication est disponible à parution sur le site Internet de la statistique agricole
<http://www.agreste.agriculture.gouv.fr> (dans la rubrique Conjoncture)