



**Août 2014**

**Infos rapides**

**Prairies — n° 5/7**

## Les prairies vues par ISOP en août 2014

***L***a production cumulée d'herbe en août devient excédentaire par rapport à la production de référence. Les conditions pluvieuses favorisent une pousse estivale atypique, qui ne marque pas de ralentissement de production. La situation s'améliore dans l'Est, où la pousse cumulée s'inscrit dans la norme, même si pour la Champagne-Ardenne, la Lorraine et la Provence-Alpes-Côte d'Azur, la part de la pousse réalisée jusqu'à présent reste en deçà de la part de la pousse de référence à la même période.

### Sommaire

<b>Situation du mois</b>	page 2
Une pousse atypique en conditions pluvieuses	
<b>Bilan de la campagne</b>	page 3
La campagne de production devient excédentaire	

**Sources et définitions** page 4

**Pour en savoir plus** page 4

## Situation du mois

### Les faits marquants : une pousse atypique en conditions pluvieuses

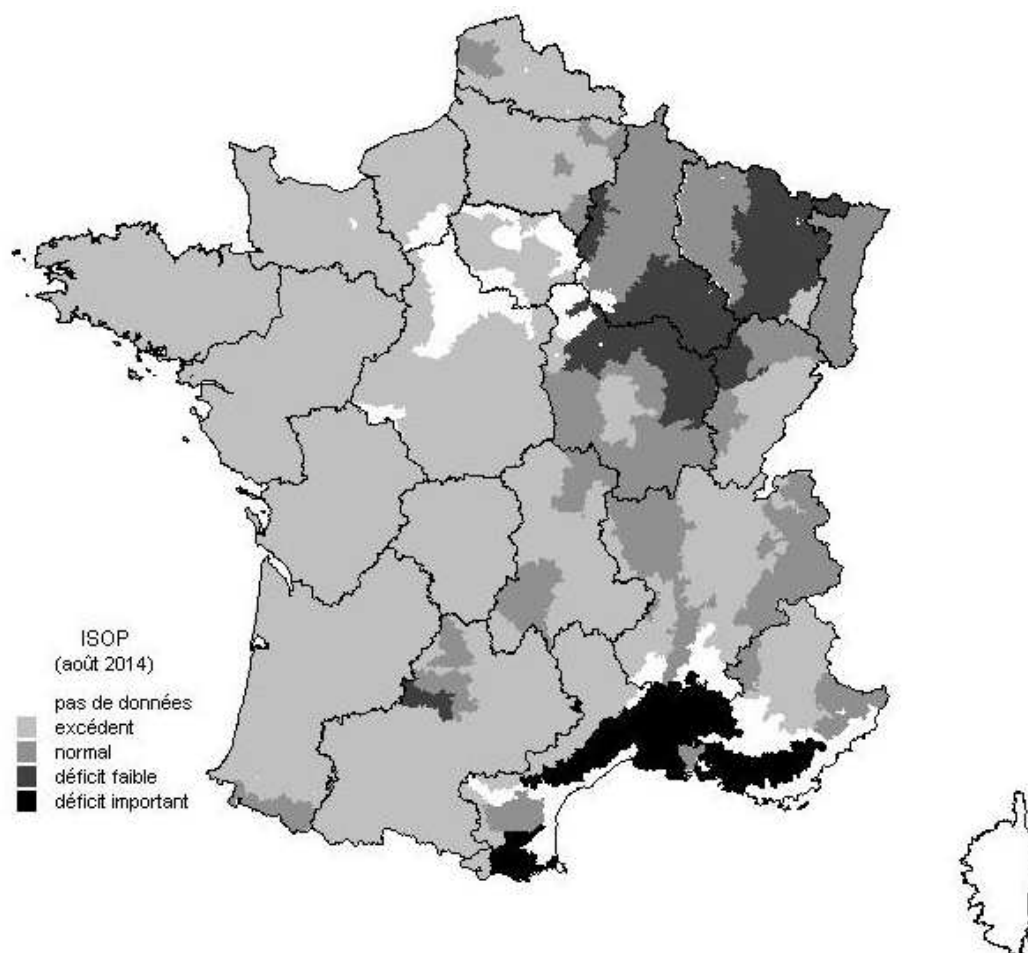
Au 20 août, la production cumulée des prairies permanentes est estimée à 119% de la production de référence à la même période. Elle augmente de près de 10 points par rapport au mois précédent, ce qui est une tendance relativement rare pour un mois d'été. Dans la continuité de juillet, les pluies sont restées relativement abondantes sur l'ensemble du pays, ce qui a favorisé le développement de l'herbe. Ainsi dans l'Ouest, du Nord – Pas-de-Calais à la région Midi-Pyrénées, la

production est partout excédentaire, et près de 40 % de régions fourragères de cette zone ont des indices ISOP supérieur à 130%. A l'Est, la situation s'est améliorée, avec une production qui s'inscrit dorénavant dans la norme. Cependant, plus de 15% des régions fourragères, situées principalement en Champagne-Ardenne et Lorraine, ont une production déficitaire.

### Les indicateurs

#### Indicateur de rendement des prairies permanentes au 20 août 2014

(Source : Agreste – ISOP – Météo-France – INRA)



L'indicateur de rendement d'ISOP, à une date donnée, est égal au rapport entre le rendement cumulé à cette date depuis le début de l'année et le rendement cumulé moyen à la même date calculé sur la période de référence 1982-2009. Ce rapport est inférieur à 75% pour un déficit important, compris entre 75 et 90% pour un déficit faible, compris entre 90 et 110% pour une situation normale et supérieur à 110% pour un excédent

## Bilan de la campagne

### Les faits marquants : la campagne de production devient excédentaire

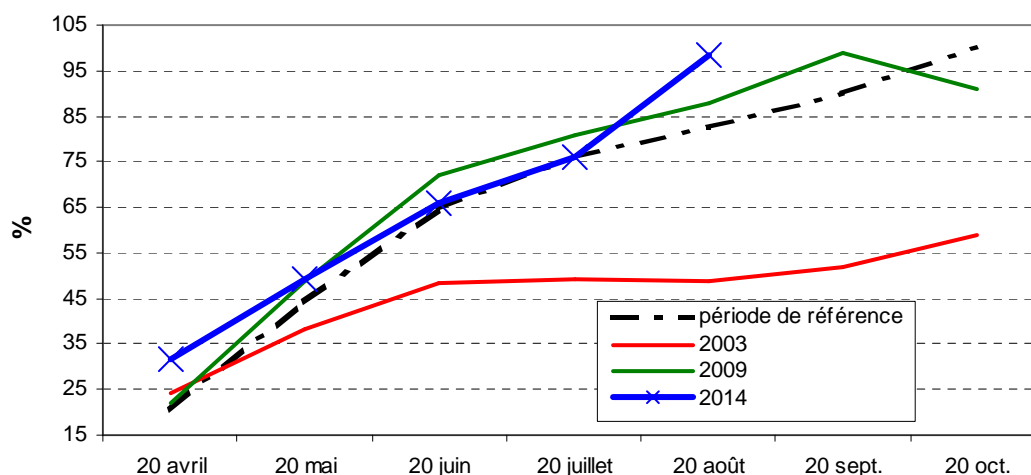
La part de la pousse en août au regard de la pousse annuelle de référence est de plus de 98%, soit de 15 points supérieure à celle de référence à la même période. Sur le territoire, la moitié des régions fourragères a une part de pousse dépassant les 100 % et supérieure à celle de référence. Mais 15 % des régions

fourragères, toutes situées dans la moitié Est du pays, ont une part de pousse inférieure à celle de référence. La pousse mensuelle de l'ensemble des régions fourragères, réalisée entre le 20 juillet et le 20 août, est, à de très rares exceptions, supérieure à la pousse mensuelle de référence.

### Les indicateurs

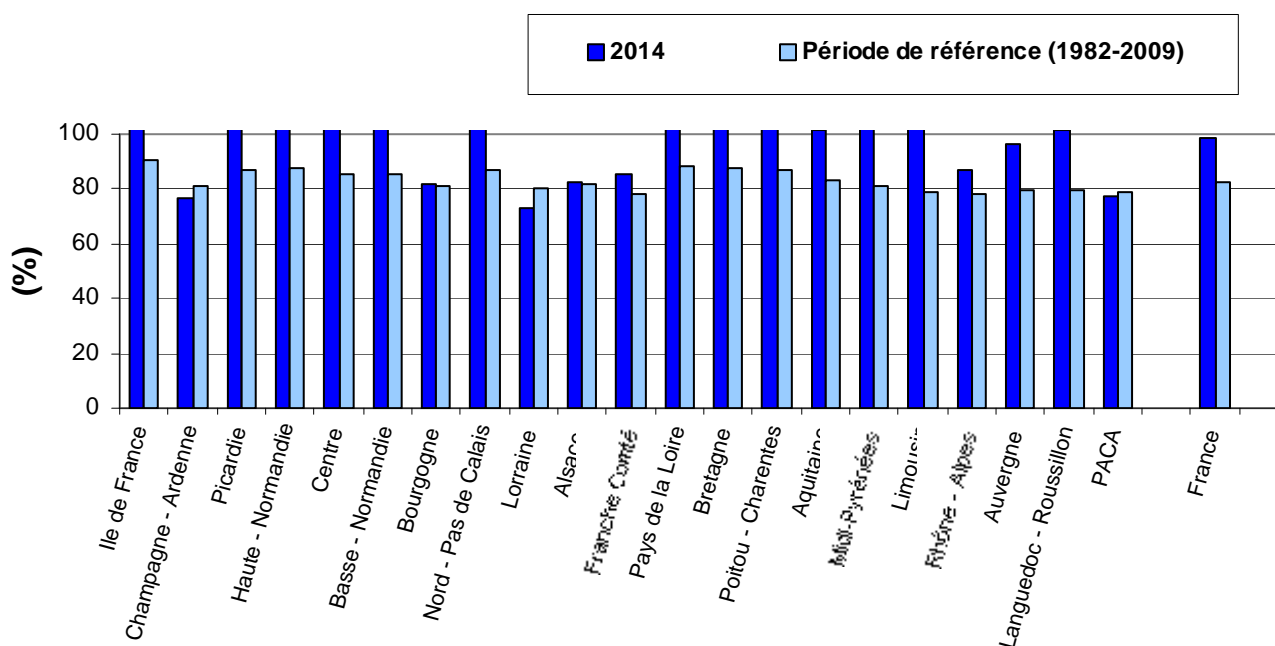
#### Evolution des taux de réalisation de la pousse des prairies permanentes

(Source : Agreste – ISOP – Météo-France – INRA)



### Mises en perspective

#### Part de la pousse cumulée en août en pourcentage de la pousse annuelle de référence



## Sources et définitions

Le système ISOP - Informations et Suivi Objectif des Prairies - fournit des estimations de rendement des prairies temporaires et permanentes productives à l'échelle de la région fourragère à partir d'un modèle de simulation (STICS-Prairies). Il est opérationnel sur la France métropolitaine, hors pourtour méditerranéen et petite couronne parisienne. Le système ISOP calcule les quantités de matière sèche cumulée par hectare au pas de temps journalier sur 228 régions fourragères au total. Les simulations sont effectuées lorsque un type de prairies donné – permanentes ou temporaires - couvre plus de 7 000 hectares par région fourragère et 2000 ha pour les départements du pourtour méditerranéen. Les prairies productives situées au dessus de 1000 mètres peuvent parfois être moins bien représentées à l'échelle des régions fourragères. Le système ne simule pas l'état des sols, ni les inondations, quelles que soient leur durée et leurs causes. Ainsi, la production estimée, en fonction des conditions pédo-climatiques locales, n'est pas forcément exploitable en totalité. Les résultats de simulation sont extraits au 20 de chaque mois par région fourragère, entre mars et octobre, sous forme d'un rapport à la normale correspondant à la moyenne calculée sur la période 1982-2009.

A partir de 2007, une nouvelle version d'ISOP a été développée. Elle intègre de nouvelles données météorologiques permettant de prendre en compte des événements climatiques plus localisés. En 2010, les simulations ont été étendues aux départements du pourtour méditerranéen. Les rendements de référence sont à présent calculés sur une période de 29 années de 1982 à 2009 (1982 à 2006 dans l'ancienne version).

**ISOP est le fruit d'une étroite collaboration entre Météo-France, l'INRA et le SSP.**

## Pour en savoir plus

- Les publications AGRESTE :

« Informations et Suivi Objectif des Prairies – guide d'utilisation », Chiffres et Données Agriculture n°134, mars 2001.

« Les prairies en 1998 », Chiffres et Données Agriculture n°128, décembre 2000.

- Des données complémentaires au thème de cette Infos Rapides sont présentes dans l'espace « Données en ligne » du site Internet de la statistique agricole :

[www.agreste.agriculture.gouv.fr](http://www.agreste.agriculture.gouv.fr)

On y trouve notamment :

- les données historiques (jusqu'à N-1) concernant la production et les surfaces des prairies dans la rubrique « Statistique Agricole Annuelle ».

- pour l'année N, les données sur les grandes cultures, y compris le maïs fourrage, dans la rubrique « conjoncture agricole » sous le thème « Grandes cultures et fourrages ».



## Agreste : la statistique agricole

Ministère de l'Agriculture, de l'Agroalimentaire et de la Forêt  
Secrétariat Général

**SERVICE DE LA STATISTIQUE ET DE LA PROSPECTIVE**

12 rue Henri Rol-Tanguy - TSA 70007 - 93555 MONTREUIL SOUS BOIS Cedex  
Tél : 01.49.55.85.85 – site Internet : [www.agreste.agriculture.gouv.fr](http://www.agreste.agriculture.gouv.fr)

Directrice de la publication : Béatrice Sédillot  
Rédacteur : Laurence Grassart  
Composition : SSP  
Dépôt légal : à parution

© Agreste 2014

**Cette publication est disponible à parution sur le site Internet de la statistique agricole**  
<http://www.agreste.agriculture.gouv.fr> (dans la rubrique Conjoncture)