



Janvier 2020 - n°2020 - 04  
01/12

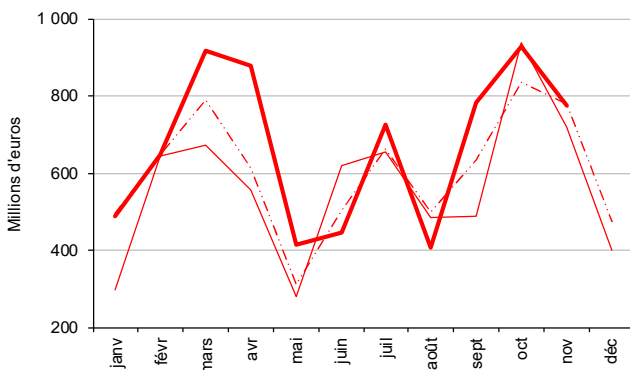
**Infos rapides**

### En novembre 2019, l'excédent agroalimentaire français bénéficie de la baisse des importations de produits transformés

*En novembre 2019, l'excédent commercial atteint 776 millions d'euros. Il gagne 56 millions d'euros par rapport à novembre 2018, conséquence d'une baisse des importations (- 211 millions d'euros) supérieure à celle des exportations (- 155 millions). Le solde des produits agricoles bruts reste excédentaire pour le troisième mois consécutif à 65 millions d'euros. Il diminue cependant de 16 millions d'euros sur un an, parallèlement à la croissance des importations (principalement de fruits). Avec 711 millions d'euros, l'excédent commercial en produits transformés augmente de 72 millions d'euros par rapport à novembre 2018 sous l'effet de la baisse sensible des importations, notamment en huiles, tourteaux et corps gras mais aussi en vins et spiritueux. Le solde commercial agroalimentaire s'améliore avec les pays tiers mais diminue avec l'UE.*

#### Solde commercial global

En novembre 2019, hausse de l'excédent sur un an

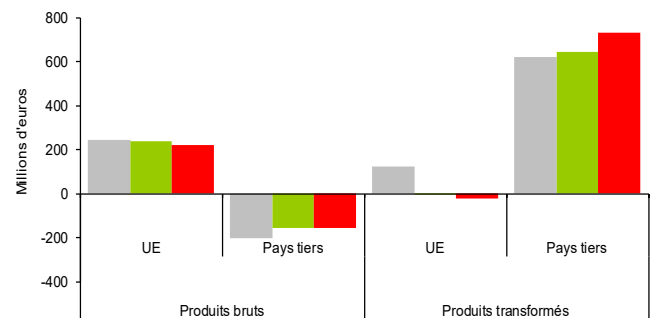


Source: Douanes - CFF 2015

--- moyenne 2014-2018    - - - 2018    — 2019

#### Solde par zones et par type de produits

En novembre 2019, sur un an, dégradation des soldes avec l'UE



Source : Douanes - CPF 2015

■ nov. moy. 2014-2018    ■ nov. 2018    ■ nov. 2019



## Principales tendances du commerce extérieur

### Les faits marquants

### En novembre 2019, la baisse des importations, sur un an, l'emporte sur celle des exportations

En novembre 2019, l'excédent commercial agroalimentaire atteint 776 millions d'euros, soit un gain de 56 millions d'euros par rapport à novembre 2018. Cette évolution est la conséquence d'une baisse des importations (- 211 millions d'euros soit - 4 % en valeur) plus importante que celle des exportations (- 155 millions sur un an soit - 3 %).

**Avec les pays tiers**, l'excédent s'établit à 577 millions d'euros, en hausse de 87 millions d'euros par rapport à novembre 2018 parallèlement à des importations qui ont diminué de 82 millions d'euros sur un an (- 6 %). Cette baisse concerne exclusivement les produits transformés (- 125 millions soit - 13 %) en lien notamment avec des achats moindres en tourteaux (principalement des tourteaux de soja brésiliens). Parallèlement, les exportations de produits transformés diminuent de 37 millions sur un an (- 5 %), principalement avec les ventes de vins et de spiritueux à destination des Etats-Unis pour les premiers et de l'Asie pour les seconds. Au total, l'excédent commercial en produits

transformés s'améliore de 88 millions d'euros sur un an. Les ventes de produits bruts progressent (+ 42 millions soit + 11 % sur un an) dans le sillage des exportations de bovins à destination de l'Algérie mais aussi de la progression des expéditions de céréales et plus particulièrement de blé tendre vers la Chine et l'Egypte. Cette augmentation est cependant contrebalancée par la hausse des achats de produits bruts (+ 43 millions soit + 8 % sur un an) marquée par la croissance des importations de fruits (avocats et bananes principalement). Au total, le déficit des échanges de produits bruts est quasi-stable sur un an.

**Avec l'Union européenne**, l'excédent commercial diminue, à 200 millions d'euros (- 13 % sur un an), pénalisé par la baisse des exportations (- 160 millions d'euros sur un an), dont près des trois quarts concerne les produits transformés. Cependant, la baisse des importations (- 129 millions), notamment de produits à base de fruits et légumes ou de spiritueux, atténue les effets du recul des exportations sur l'excédent.

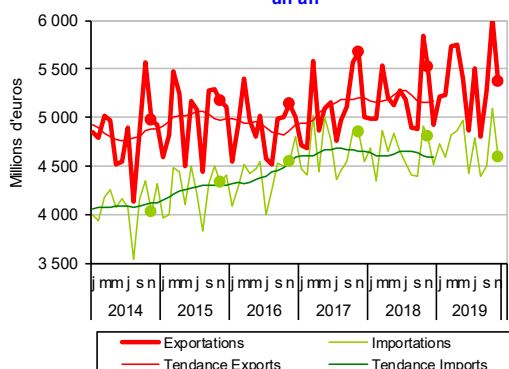
### Les indicateurs

Produits CPF2	Novembre						Cumul 11 mois					
	Importations		Exportations		Solde		Importations		Exportations		Solde	
	2018	2019	2018	2019	2018	2019	2018	2019	2018	2019	2018	2019
<b>UE</b>												
Produits bruts	647	620	883	841	236	222	6 875	6 983	9 845	10 031	2 969	3 048
Produits transformés	2 688	2 586	2 682	2 564	-6	-22	29 079	29 390	26 326	26 289	-2 753	-3 102
<b>AGROALIMENTAIRE</b>	<b>3 335</b>	<b>3 206</b>	<b>3 565</b>	<b>3 405</b>	<b>230</b>	<b>200</b>	<b>35 954</b>	<b>36 373</b>	<b>36 171</b>	<b>36 319</b>	<b>217</b>	<b>-54</b>
<b>Pays tiers</b>												
Produits bruts	535	578	380	422	-155	-156	5 892	6 098	3 783	4 307	-2 110	-1 791
Produits transformés	936	811	1 580	1 544	645	733	9 238	9 298	17 485	18 552	8 247	9 254
<b>AGROALIMENTAIRE</b>	<b>1 471</b>	<b>1 389</b>	<b>1 960</b>	<b>1 966</b>	<b>489</b>	<b>577</b>	<b>15 130</b>	<b>15 396</b>	<b>21 268</b>	<b>22 859</b>	<b>6 137</b>	<b>7 463</b>
<b>Monde</b>												
Produits bruts	1 182	1 197	1 263	1 263	81	65	12 768	13 081	13 627	14 338	860	1 257
Produits transformés	3 624	3 397	4 263	4 108	639	711	38 317	38 688	43 811	44 840	5 495	6 152
<b>AGROALIMENTAIRE</b>	<b>4 806</b>	<b>4 595</b>	<b>5 526</b>	<b>5 371</b>	<b>720</b>	<b>776</b>	<b>51 084</b>	<b>51 769</b>	<b>57 438</b>	<b>59 178</b>	<b>6 354</b>	<b>7 409</b>

Source: Douanes/SSP

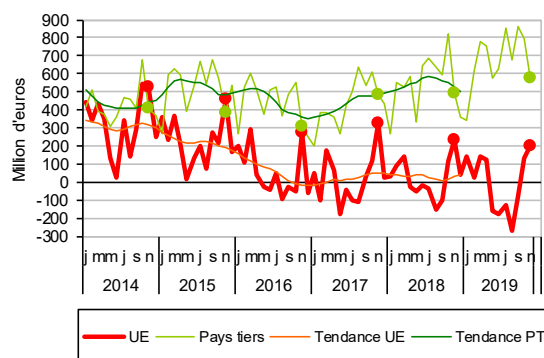
### Mises en perspective

En novembre 2019, diminution des échanges sur un an



Source: Douanes - CPF 2015

En novembre 2019, le solde commercial n'augmente qu'avec les pays tiers



Source: Douanes - CPF 2015

## Produits agricoles bruts

### Les faits marquants

### La hausse des importations sur un an pèse sur l'excédent commercial

En novembre 2019, le solde des échanges de **produits agricoles bruts** est excédentaire pour le troisième mois consécutif, à 65 millions d'euros. Il diminue cependant de 16 millions d'euros par rapport à novembre 2018.

Les **exportations** (un peu moins de 1,3 milliard d'euros) restent au même niveau qu'en novembre 2018. Si la valeur des expéditions de fruits, notamment de noix vers l'Italie, tout comme les ventes de bovins croissent sur un an, le recul des exportations en produits de la pêche et en produits sylvicoles annule ces progressions. Les ventes de céréales sont quasi-

stables sur un an, la hausse des ventes en blé tendre et en blé dur étant compensée par la baisse des ventes en orge et en maïs.

Les **importations** (1,2 milliard d'euros) augmentent de 16 millions d'euros (+ 1 % par rapport à novembre 2018). La hausse des achats d'oléagineux et de fruits est notamment marquée (respectivement + 13 et + 28 millions d'euros). Elle concerne principalement les graines de colza (en lien avec une récolte 2019 en fort recul sous l'effet de la baisse des surfaces) et les fruits tropicaux et subtropicaux.

### Les indicateurs

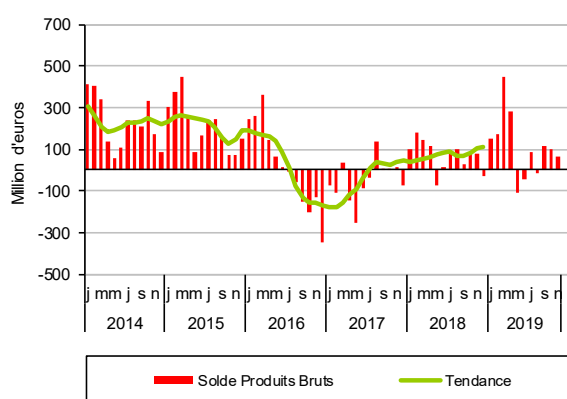
Produits CPF4	Novembre						Cumul 11 mois					
	Importations		Exportations		Solde		Importations		Exportations		Solde	
	2018	2019	2018	2019	2018	2019	2018	2019	2018	2019	2018	2019
<b>PRODUITS BRUTS</b>	<b>1 182</b>	<b>1 197</b>	<b>1 263</b>	<b>1 263</b>	<b>81</b>	<b>65</b>	<b>12 768</b>	<b>13 081</b>	<b>13 627</b>	<b>14 338</b>	<b>860</b>	<b>1 257</b>
<b>Agriculture et élevage</b>	<b>1 004</b>	<b>1 024</b>	<b>1 157</b>	<b>1 181</b>	<b>152</b>	<b>157</b>	<b>10 953</b>	<b>11 259</b>	<b>12 648</b>	<b>13 376</b>	<b>1 695</b>	<b>2 117</b>
Céréales, légum., oléagi.	164	172	578	574	414	402	1 459	1 618	6 886	7 363	5 426	5 745
Céréales n. c. riz	48	43	483	479	435	437	351	396	5 684	6 064	5 333	5 669
Oléoprotéagineux	115	128	95	94	-20	-34	1 106	1 219	1 199	1 295	93	76
Légumes, fleurs, plantes	240	242	230	233	-9	-9	2 989	3 155	2 070	2 337	-919	-819
Légumes	200	197	201	200	1	3	2 460	2 618	1 786	2 051	-675	-567
Prod. cult. permanentes	544	568	157	166	-388	-402	5 977	5 975	1 595	1 497	-4 382	-4 478
Fruits	365	393	122	135	-243	-259	3 910	3 889	1 208	1 106	-2 702	-2 783
Café, cacao, thé	67	70	3	3	-64	-68	816	829	26	31	-790	-797
Animaux vifs, œufs, miel	57	42	192	208	135	166	528	510	2 098	2 180	1 569	1 669
Bovins	7	5	123	133	116	128	45	52	1 328	1 396	1 282	1 344
<b>Produits sylvicoles</b>	<b>22</b>	<b>20</b>	<b>42</b>	<b>33</b>	<b>20</b>	<b>13</b>	<b>230</b>	<b>227</b>	<b>425</b>	<b>415</b>	<b>195</b>	<b>188</b>
<b>Pêche et aquaculture</b>	<b>156</b>	<b>153</b>	<b>64</b>	<b>48</b>	<b>-91</b>	<b>-105</b>	<b>1 584</b>	<b>1 595</b>	<b>554</b>	<b>546</b>	<b>-1 030</b>	<b>-1 049</b>

million d'euros

Source: Douanes/SSP

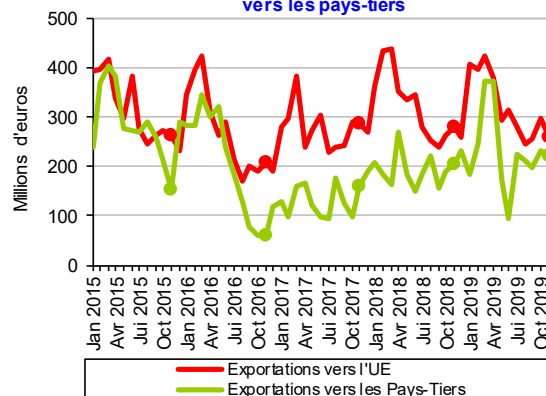
### Mises en perspective

En novembre 2019, le solde des échanges de produits agricoles bruts reste excédentaire



Source: Douanes - CPF 2015

Sur un an, relative stabilité des exportations de céréales, avec des évolutions différentes vers l'UE et vers les pays-tiers



Source: Douanes - CPF 2015

## Produits agricoles transformés

### Les faits marquants

### Baisse des importations de la quasi-totalité des produits transformés sur un an

L'excédent des échanges de **produits transformés** atteint 711 millions d'euros en novembre 2019 et gagne 72 millions d'euros par rapport à novembre 2018.

Les **exportations** (4,1 milliards d'euros) diminuent de 155 millions d'euros sur un an (- 4 %). En particulier, les ventes de vins et spiritueux reculent de 63 millions, en lien avec la baisse des exportations vers les Etats-Unis mais aussi vers le Royaume-Uni et la Chine. Il en va de même pour les autres produits alimentaires dont les expéditions diminuent de 54 millions d'euros sur un an (avec - 19 millions pour les plats préparés et - 18 mil-

lions pour le sucre). Seules les ventes de viande porcine portées par les achats chinois, de produits laitiers à travers les poudres de lait dont la demande sur le marché mondial reste dynamique et, à un degré moindre, d'aliments pour animaux augmentent.

La valeur des **importations** (plus de 3,4 milliards d'euros) recule de 227 millions d'euros par rapport à novembre 2018 (- 6 %) et porte principalement sur les huiles, tourteaux et corps gras (- 66 millions) mais aussi sur les vins et spiritueux (- 45 millions) et les produits à base de fruits et légumes (- 41 millions).

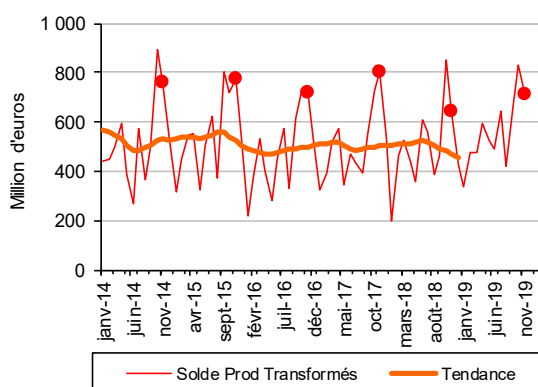
### Les indicateurs

Produits CPF4	Novembre						Cumul 11 mois					
	Importations		Exportations		Solde		Importations		Exportations		Solde	
	2018	2019	2018	2019	2018	2019	2018	2019	2018	2019	2018	2019
<b>IAA, TABACS</b>	<b>3 624</b>	<b>3 397</b>	<b>4 263</b>	<b>4 108</b>	<b>639</b>	<b>711</b>	<b>38 317</b>	<b>38 688</b>	<b>43 811</b>	<b>44 840</b>	<b>5 495</b>	<b>6 152</b>
Viandes, prod. de l'abattage	495	490	414	431	-81	-59	5 272	5 337	4 061	4 164	-1 211	-1 172
<i>Viande bovine</i>	104	106	87	78	-17	-28	1 148	1 174	881	838	-268	-336
<i>Viande porcine</i>	61	66	64	103	3	37	679	694	697	905	18	211
<i>Volaille</i>	101	94	87	79	-13	-15	1 067	1 051	748	693	-319	-357
Prod. préparés de la pêche	391	353	94	74	-297	-279	3 825	3 836	855	841	-2 969	-2 995
Prod. à base de fruits & lég.	418	377	182	178	-235	-200	4 680	4 595	1 969	2 051	-2 711	-2 545
Huiles, tourteaux, corps gras	307	241	98	97	-209	-144	3 019	3 120	1 022	997	-1 996	-2 123
<i>Tourteaux</i>	141	102	18	14	-123	-87	1 158	1 284	122	129	-1 036	-1 155
Produits laitiers, glaces	323	303	561	570	239	267	3 756	3 748	5 994	6 192	2 239	2 443
<i>Fromages</i>	126	134	305	292	179	158	1 490	1 595	2 823	2 851	1 332	1 256
Produits des céréales	138	153	230	200	93	47	1 610	1 690	2 408	2 284	798	594
Biscuits, pâtisseries, pâtes	204	202	192	190	-13	-12	2 153	2 277	1 919	2 030	-234	-247
Autres produits alimentaires	782	767	788	734	7	-33	7 940	8 016	8 238	8 084	298	67
<i>Sucre</i>	26	20	107	89	81	69	235	227	1 207	887	973	660
<i>Chocolat, confiserie</i>	270	267	187	171	-83	-97	2 746	2 780	1 892	1 830	-854	-951
Aliments pour animaux	98	100	192	196	95	96	1 000	1 038	2 046	2 142	1 046	1 104
Boissons	337	289	1 492	1 421	1 155	1 132	3 672	3 616	15 106	15 888	11 434	12 272
<i>Vins, champagne</i>	82	61	943	905	861	844	899	821	8 656	9 057	7 757	8 236
<i>Eaux de vie, alcools</i>	123	98	368	343	245	245	1 126	1 097	4 232	4 621	3 107	3 524
Tabacs	133	123	19	18	-114	-105	1 391	1 414	193	168	-1 198	-1 247

Source: Douanes/SSP

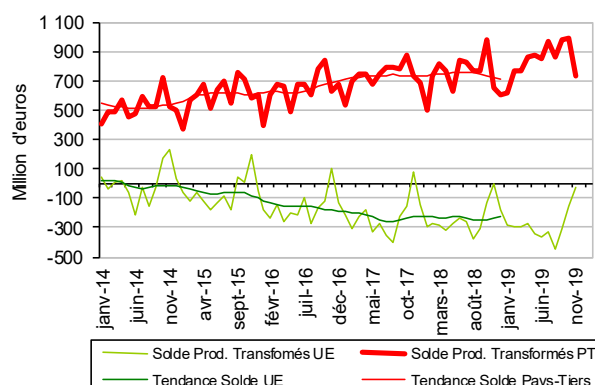
### Mises en perspective

Produits transformés : en novembre 2019, hausse de l'excédent sur un an



Source: Douanes - CPF 2015

Produits transformés : en novembre 2019, poursuite du déficit avec l'UE



Source: Douanes - CPF 2015

## Sources et définitions

Les données collectées par la Direction générale des douanes et droits indirects sont, chaque mois, enrichies par des données issues de déclarations tardives : des opérations relatives à des mois antérieurs (notamment les plus récents), non connues au moment de leur première diffusion, peuvent être intégrées. Dès la première diffusion, une estimation de la valeur finale anticipant les déclarations tardives est toutefois réalisée. C'est cette estimation de la valeur finale qui est diffusée et non la simple somme des valeurs collectées.

Les résultats ainsi estimés pour un mois donné sont affinés au cours des diffusions postérieures au fur et à mesure de la disponibilité des déclarations tardives. Cette correction est effectuée surtout sur une période de 24 mois. Après deux ans, il n'y a plus d'enrichissements significatifs.

L'estimation est appliquée à l'ensemble des séries les plus importantes : FAB/FAB, toutes les rubriques des niveaux d'agrégation spécifiques de la nomenclature agrégée utilisés, les zones géographiques et économiques et les plus importants pays fournisseurs et clients de la France.

La classification des produits française révision 2 (CPF rév. 2, 2008) est la nomenclature statistique, nationale et centrale de produits qui se substitue depuis le 1er février 2008 à la CPF rév. 1.

La Direction Générale des Douanes et Droits Indirects, responsable de l'élaboration et de la diffusion des statistiques du commerce extérieur français, a utilisé cette nomenclature pour la diffusion des résultats. Les données ont été mises à jour à partir de février 2007.

Les échanges avec les partenaires de l'Union européenne doivent être déclarés à partir d'un certain montant annuel d'importations et d'exportations. Ce seuil est régulièrement relevé. A compter du 1er février 2011, il a été porté à 460 000 euros.

Le territoire statistique de la France comprend la France continentale, la Corse, les autres îles françaises du littoral, la principauté de Monaco et les départements d'outre-mer.

Les statistiques du commerce extérieur sont valorisées à la frontière française, c'est-à-dire y compris le coût d'acheminement jusqu'au passage de la frontière française.

A l'exportation, la valeur inclut le coût du trajet et de l'assurance sur le territoire national. C'est la valeur FAB, franco à bord.

A l'importation, la valeur comprend le coût du trajet et de l'assurance du point de départ jusqu'à la frontière. C'est la valeur CAF, coût, assurance et fret.

Le pays indiqué est par principe celui d'origine des marchandises.

La nomenclature CPF (Classification des Produits Française) est identique à la nomenclature européenne CPA (Classification des Produits associés aux Activités).

UE : UE à 28

IAA : Industries agricoles et alimentaires.

## Pour en savoir plus

Toutes les séries conjoncturelles publiées pour le thème de cette Infos Rapides sont présentes dans l'espace « Données en ligne » du site Internet de la statistique agricole :

<http://www.agreste.agriculture.gouv.fr>



## Agreste : la statistique agricole

Ministère de l'Agriculture et de l'Alimentation  
Secrétariat Général  
**SERVICE DE LA STATISTIQUE ET DE LA PROSPECTIVE**  
3 rue Barbet de Jouy - 75349 Paris 07 SP  
Site Internet : [www.agreste.agriculture.gouv.fr](http://www.agreste.agriculture.gouv.fr)

Directrice de la publication : Béatrice Sédillot  
Rédacteur : Thibaut Champagnol  
Composition : SSP  
Dépôt légal : à parution

© Agreste 2020

Cette publication est disponible à parution sur le site Internet de la statistique agricole  
<http://www.agreste.agriculture.gouv.fr> (dans la rubrique Conjoncture)