

Agreste Conjoncture

Coûts de production



Octobre 2018 - n° 2018 - 153

Infos rapides

Coût de production - 9/10

En août 2018, le prix d'achat des intrants augmente par rapport au mois précédent ainsi que sur un an

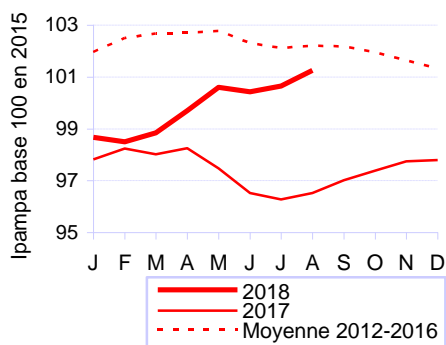
En août 2018, le prix d'achat des intrants augmente après deux mois de stabilité. Sur un an, dans le prolongement de la hausse observée depuis le début de l'année, le prix s'accroît sous l'effet de l'augmentation de l'ensemble des produits, et en particulier de l'énergie et des lubrifiants, des aliments pour animaux et des engrais et amendements.

En août 2018, avec le même nombre de jours ouvrés qu'en 2018, la production d'aliments composés pour les animaux est en légère baisse sur un an : - 0,5 % sur un an. La hausse de la production d'aliments bovins a été contrebalancée par une baisse notable des aliments porcins et dans une moindre mesure des aliments pour volailles. En cumul de janvier à août, sur un an, la fabrication industrielle d'aliments composés progresse de 0,5 %.

En mai 2018, la hausse des livraisons d'engrais azotés ralentit fortement sur un an dans un contexte de prix en léger repli. En cumul sur les onze premiers mois de la campagne 2017/2018, les livraisons d'azote sont supérieures à celles de la campagne précédente malgré l'augmentation des prix. En ce début de campagne 2018/2019, les livraisons de phosphate et de potasse progressent également dans un contexte de prix en baisse pour les phosphates et en faible hausse pour la potasse.

Prix d'achat des moyens de production agricole (IPAMPA)

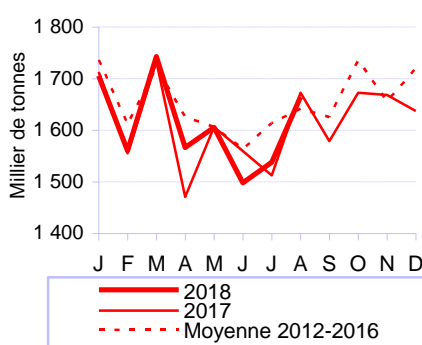
En août, poursuite de la hausse sur un an du prix d'achat de l'ensemble des biens et services



Source : Insee, Agreste

Alimentation animale

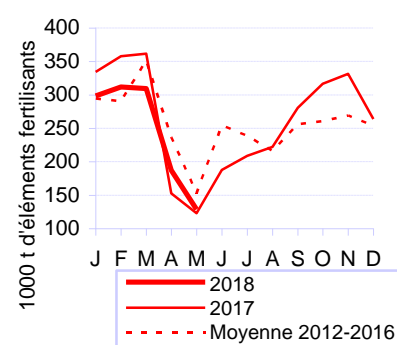
En août, baisse sur un an de la production d'aliments composés pour animaux de ferme



Source : Coop de France NA - SNIA

Engrais

En mai, légère hausse des livraisons totales d'engrais sur un an



Source : Unifa

Prix d'achat des moyens de production agricole (Ipampa)

Les faits marquants

En août 2018, le prix d'achat des moyens de production agricole augmente par rapport à juillet et continue de progresser sur un an

En août 2018, le prix d'achat des intrants (mesuré par l'Ipampa pour les biens et services de consommation courante) augmente légèrement (+ 0,6 % par rapport à juillet 2018) après deux mois de stabilité. Sur un an, l'augmentation du prix amorcée à l'été 2017 s'accroît de nouveau (+ 4,9 %).

En août 2018, le prix de l'énergie et des lubrifiants est en légère hausse (+ 0,7 %). Sur un an, l'accroissement des prix observé depuis octobre 2016 se poursuit, à un rythme toujours soutenu mais moindre que le mois précédent (+ 20,5 % contre + 22,4 % entre juillet 2017 et 2018).

En août 2018, le prix des aliments pour animaux progresse également (+ 1 % par rapport à juillet),

prolongeant la tendance haussière observée depuis le début de l'année. Sur un an, la hausse du prix amorcée en mai 2018 s'amplifie de nouveau (+ 2,6 % versus + 1,2 % entre juillet 2017 et 2018), sous l'effet de l'augmentation conjointe du prix des aliments simples et composés.

En août 2018, le prix des engrais et amendements s'accroît (+ 1,6 %) pour le deuxième mois consécutif. Sur un an, la hausse des prix enclenchée en mai 2018 après quatre mois de baisse s'intensifie (+ 8,5 % contre + 6,8 % entre juillet 2017 et 2018).

En août 2018, le prix des intrants progresse légèrement dans la plupart des Otex. Sur un an, la hausse est plus vive et concerne toutes les Otex.

Les indicateurs

Hausse notable sur un an du prix de l'énergie et des lubrifiants

Indice base 100 en 2015

Biens et services de consommation courante	Pondérations (%)	août			Cumul janv-août 2018	Evol cumul 18/17 (%)
		2017	2018	gliss. annuel (%)		
Ensemble	100,0	96,5	101,3	4,9	99,8	2,5
dont						
Semences	7,4	97,0	97,7	0,7	97,2	0,1
Énergie et lubrifiants	12,3	98,5	118,7	20,5	114,6	13,8
Engrais et amendements	14,1	82,7	89,7	8,5	88,0	1,7
Prod. de protection des cultures	11,1	98,6	99,4	0,8	99,2	0,7
Aliments des animaux	28,2	95,8	98,3	2,6	96,5	0,1
Aliments simples	4,5	97,7	103,9	6,2	102,1	2,6
Aliments composés	23,7	95,4	97,2	1,8	95,4	-0,4

Source : Insee, Agreste

Hausse sur un an du prix des intrants dans toutes les Otex

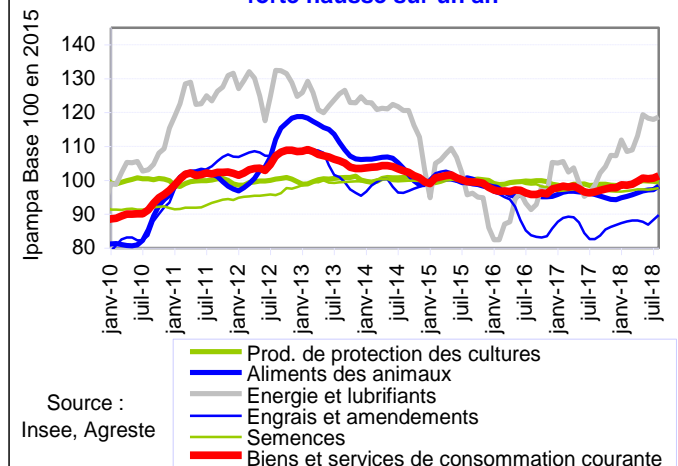
Indice base 100 en 2015

Orientation technico-économique des exploitations agricoles (OTEX)	août			Cumul janv-août 2018	Evol cumul 18/17 (%)
	2017	2018	gliss. annuel (%)		
Ensemble	96,5	101,3	4,9	99,8	2,5
dont					
Grandes cultures	95,0	99,8	5,1	98,6	2,6
Horticulture, maraîchage	97,3	102,6	5,5	101,3	3,3
Cultures permanentes	99,3	102,8	3,5	101,9	2,2
Herbivores	97,5	102,1	4,7	100,7	2,3
Hors sol	97,0	100,4	3,5	98,8	1,4
Autres	96,5	101,1	4,8	99,8	2,4

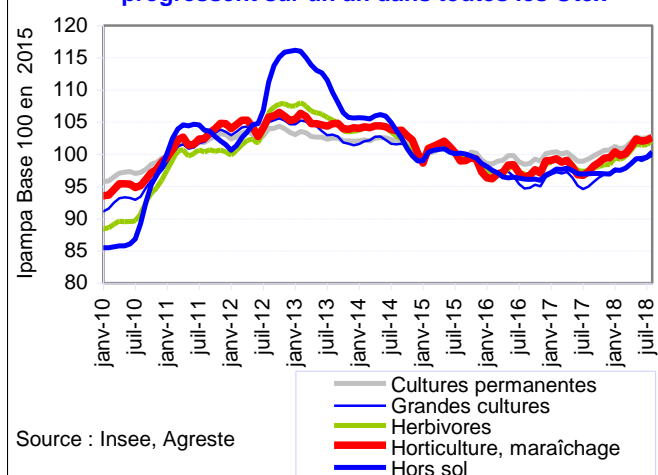
Source : Insee, Agreste

Mises en perspective

En août 2018, le prix de l'énergie demeure en forte hausse sur un an



En août 2018, les prix des intrants progressent sur un an dans toutes les Otex



Alimentation animale

Les faits marquants

En août 2018, légère baisse de la production nationale d'aliments composés

En août 2018, avec le même nombre de jours ouvrés qu'en 2018, la production d'aliments composés pour les animaux est en légère baisse sur un an : - 0,5 % sur un an. La hausse de la production d'aliments bovins a été contrebalancée par une baisse notable des aliments porcins et dans une moindre mesure des aliments pour volailles. En cumul de janvier à août, sur un an, la fabrication industrielle d'aliments composés progresse de 0,5 %.

En août 2018, la production d'aliments composés pour bovins, incluant la production totale de mash est en hausse : + 4,7 % sur un an. La hausse des aliments pour vaches laitières s'amplifie : + 6 % contre + 4,3 % en juillet 2018 par rapport au même mois de l'année précédente. Les aliments pour autres bovins progressent également : + 1,9 %. L'utilisation du mash dans l'alimentation bovine est de nouveau en progression : + 5 % en août 2018 après plusieurs mois en baisse depuis le début de l'année 2018. Par ailleurs, la part du mash au sein des fabrications d'aliments composés pour bovins ne cesse de progresser, et se situe ce mois-ci juste en dessous du seuil de 19 %.

En août 2018, la production industrielle d'aliments porcins est en baisse sur un an, et ce pour toutes les catégories. En cumul de janvier à août, la tendance est également à la baisse sur un an, dans le sillage de la réduction du cheptel porcin : - 1,6 % pour la filière et plus particulièrement - 1,6 % pour les porcs à l'engrais et - 1,2 % pour les truies.

En août 2018, la production d'aliments composés pour volaille repart à la baisse (- 0,3 %) mais elle reste en hausse (+ 3,2 %) sur le cumul de janvier à août par rapport à la même période de 2017. En cumul, la production industrielle d'aliments pour palmipèdes progresse fortement : + 18,6 % (à la suite de la reprise après l'épizootie en 2017) et contribue à hauteur de plus de 80 % à la progression des aliments pour volailles depuis le début d'année. Dans une moindre mesure, les aliments poulets et pondeuses apportent également une contribution positive. A l'inverse, les aliments pour dindes sont en baisse (- 2 %) depuis le début de l'année.

En juillet, la demande en blé des professionnels de la nutrition animale reste forte. Cependant, à la faveur d'un prix plus avantageux, la demande en maïs progresse.

Les indicateurs

Depuis début 2018, hausse de la production d'aliments composés par rapport aux huit premiers mois de 2017

	Production d'aliments composés (millier de tonnes)						Ipampa (indice base 100 en 2015)					
	août			cumul janvier-août			août			moyenne mensuelle janvier-août		
	2017	2018	Evol %	2017	2018	Evol %	2017	2018	Evol %	2017	2018	Evol %
Bovins	377	394	4,7	3 026	3 008	-0,6	94,3	97,1	3,0	95,3	94,9	-0,4
Ovins Caprins	43	43	-0,5	453	446	-1,5	95,9	98,0	2,2	96,0	96,4	0,4
Porcins	431	413	-4,3	3 203	3 151	-1,6	95,2	97,7	2,6	94,8	95,5	0,8
Volailles	729	727	-0,3	5 435	5 609	3,2	96,0	96,8	0,9	96,3	95,3	-1,0
Lapins	26	23	-10,8	204	188	-7,8	95,1	94,9	-0,2	94,9	94,7	-0,2
Allaitement	24	25	4,9	216	209	-3,1	105,1	95,2	-9,4	104,5	95,9	-8,2
Animaux de ferme	1 673	1 664	-0,5	12 824	12 882	0,5	95,4	97,2	1,8	95,7	95,4	-0,4

Source : Agreste d'après Coop de France NA - SNIA, Insee

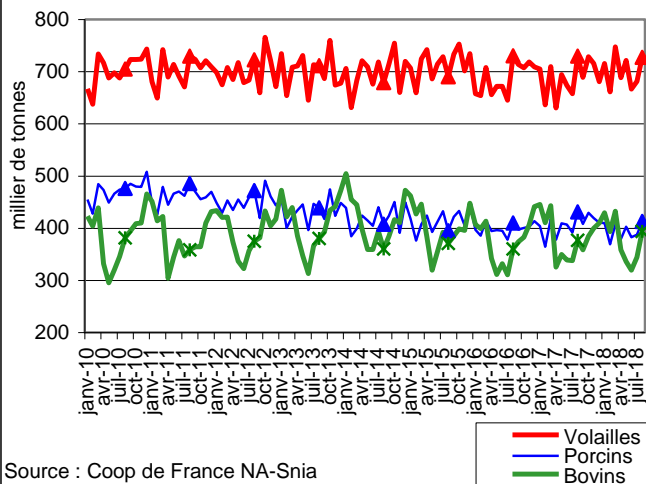
Note : La production d'aliments composés pour les bovins inclut le mash.

En juillet 2018, les incorporations de blé par les fabricants diminuent, celles de maïs augmentent

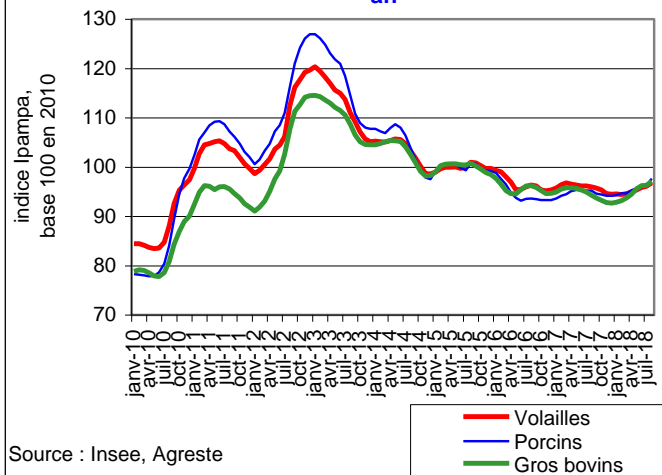
	Incorporations (millier de tonnes)						cotations (€/t)					
	juillet			cumul janvier-juillet			juillet			moyenne mensuelle janvier-juillet		
	2017	2018	Evol %	2017	2018	Evol %	2017	2018	Evol %	2017	2018	Evol %
Blé	457	424	-7,1	3 212	3 180	-1,0	150	173	15,4	147	149	0,9
Maïs	168	196	16,5	1 462	1 490	1,9	167	152	-8,8	166	145	-12,5
Orge	134	85	-36,7	661	612	-7,5	131	171	30,3	128	151	18,0
Tourteaux (total)	393	478	21,5	3 233	3 189	-1,3						
<i>Tourteau de soja</i>	215	295	36,8	1 897	1 960	3,3	315	362	14,8	341	365	7,2
<i>Tourteau de colza</i>	178	183	3,1	1 336	1 230	-7,9	206	#N/A	#N/A	217	211	-2,7

Source : Agreste (disponibilités en tourteaux), FranceAgriMer (incorporations des céréales dans les aliments composés), la Dépêche-Le Petit Meunier, Douanes, SGFHTF

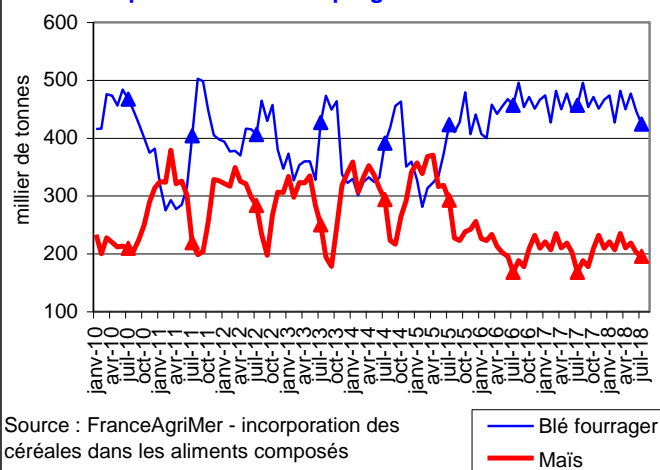
En août 2018 la production d'aliments composés progresse sur un an pour les bovins



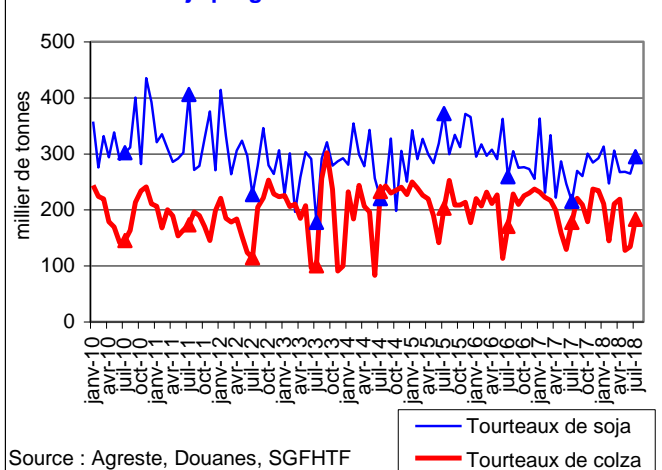
En août 2018, le prix d'achat des aliments composés poursuit sa hausse sur un an



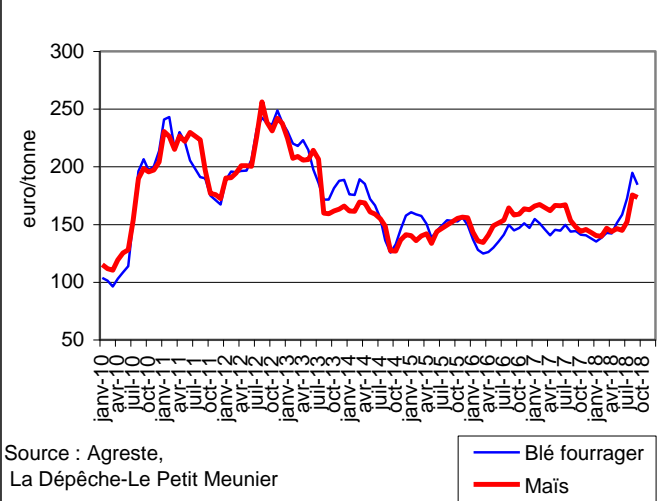
En juillet 2018, les incorporations de blé par les fabricants d'aliments sont en baisse tandis que celles de maïs progressent sur un an



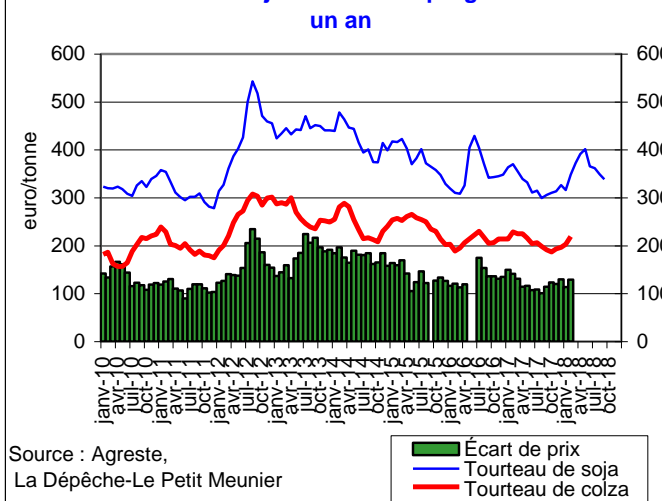
En juillet 2018, les incorporations de tourteaux de soja progressent fortement sur un an



En septembre 2018, les cours du maïs et du blé remontent sensiblement sur un an



En septembre 2018, le cours des tourteaux de soja continue de progresser sur un an



Les faits marquants

En ce début de campagne 2018/2019, les livraisons de phosphate et de potasse sont en hausse sur un an

En mai 2018, après avoir été particulièrement soutenue le mois précédent, la hausse des livraisons d'engrais azotés ralentit sur un an (+ 1,3 % contre + 36,6 % entre juillet 2017 et 2018) dans un contexte de prix en repli (- 0,5 %). En cumul sur les onze premiers mois de la campagne 2017/2018, les livraisons sont en hausse de 1,7 % par rapport à la campagne précédente malgré des prix en légère augmentation (+ 0,5 % en moyenne de juillet 2017 à mai 2018).

En ce début de campagne 2018/2019, les livraisons de phosphate progressent fortement sur un an (+ 20,5 % entre mai 2017 et mai 2018) dans un contexte de prix stables par rapport au mois précédent et en diminution sur un an (- 0,6 %). Les livraisons de potasse sont également supérieures à celles de la campagne précédente (+ 6,4 % entre mai 2017 et mai 2018) en dépit de la légère hausse des prix (+ 0,4 %).

En août 2018, le prix du baril de pétrole brut de la mer du nord diminue par rapport au mois précédent (- 2,4 %). Le baril s'élève à 72,5 \$ contre 74,3 \$ en juillet 2018. En revanche, sur un an, dans le prolongement de la hausse entamée en octobre 2016, les prix augmentent de nouveau sensiblement (+ 40,7 %), à un rythme toutefois moins soutenu que celui observé sur les trois derniers mois (+ 52,4 % en moyenne). En août 2018, le prix du gazole non routier, qui représente un peu plus de la moitié du poste « énergie et lubrifiants » de l'Ipampa, est en hausse (+ 1,2 % par rapport à juillet 2018) après deux mois consécutifs de repli, renouant avec l'augmentation observée entre mars et mai 2018. Sur un an, dans le prolongement de la tendance haussière débutée en octobre 2016, les prix continuent également leur progression à un rythme soutenu (+ 32,9 %). Les chiffres, prennent en compte le remboursement aux agriculteurs de la taxe sur la consommation des produits énergétiques (TICPE).

Les indicateurs

Livraisons d'engrais en quantités d'éléments fertilisants et indices de prix des engrais simples

Unité : 1000 tonnes

Campagne de juillet à juin	avril			mai			Cumul campagne (1)			Campagne complète (1)		
	2017	2018	Evol en %	2017	2018	Evol en %	Camp. 16-17	Camp. 17-18	Evol en %	Camp. 15-16	Camp. 16-17	Evol en %
Livraisons d'engrais en quantités d'éléments fertilisants												
Total N (simples et composés)	111	151	36,6	89	90	1,3	2004	2038	1,7	2217	2137	-3,6
Ipampa Indice base 100 en 2015												
Engrais simples azotés	86,7	84,5	-2,6	83,9	83,6	-0,5	81,2	81,6	0,5	92,9	81,0	-12,8

Campagne de mai à avril	avril			mai			Cumul campagne (1)			Campagne complète (1)		
	2017	2018	Evol en %	2017	2018	Evol en %	Camp. 17-18	Camp. 18-19	Evol en %	Camp. 16-17	Camp. 17-18	Evol en %
Livraisons d'engrais en quantités d'éléments fertilisants												
Total P2O5	16	12	-29,0	17	20	20,5	17	20	20,5	406	425	4,9
Total K2O	26	24	-4,7	17	18	6,4	17	18	6,4	419	447	6,5
Ipampa Indice base 100 en 2015												
Engrais simples												
phosphatés	88,2	87,1	-1,3	87,5	87,0	-0,6	87,5	87,0	-0,6	87,5	85,3	-2,5
potassiques	89,7	90,2	0,6	90,0	90,3	0,4	90,0	90,3	0,4	90,4	89,7	-0,7

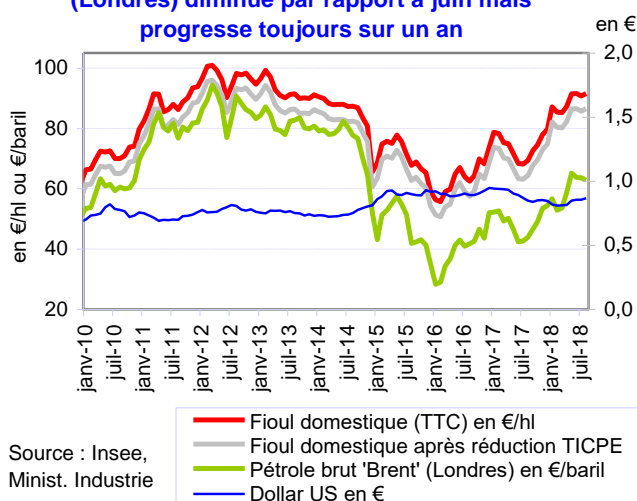
Source : Unifa, Insee (1) campagne de juillet à juin pour l'azote (N) et de mai à avril pour le phosphate (P2O5) et la potasse (K2O)

Evolution du prix de l'énergie

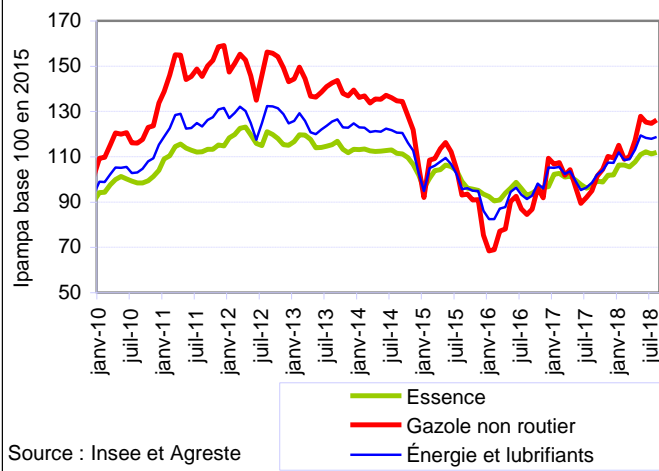
	juillet			août			Moyenne mensuelle cumulée			Année 2016	Année 2017	Evol en %
	2017	2018	Evol en %	2017	2018	Evol en %	2017	2018	évol en %			
Cours du pétrole brut "Brent" Londres												
En \$	49	74	50,7	52	73	40,7	52	71	36,5	44	55	24,0
En €	43	64	50,0	44	63	43,3	47	60	25,6	40	49	21,5
Dollar	0,87	0,86	-1,5	0,85	0,87	2,2	0,91	0,84	-8,0	0,90	0,89	-1,8
Ipampa Indice base 100 en 2015												
Gazole	101,4	125,1	23,4	103,3	125,3	21,3	105,8	122,5	15,8	95,5	106,6	11,7
Gazole non routier	92,0	124,8	35,7	95,0	126,3	32,9	99,1	119,4	20,5	85,9	101,5	18,2
Essence	96,1	111,2	15,8	97,1	111,9	15,2	99,7	109,0	9,3	94,5	100,0	5,8
Énergie, lubrifiants	96,3	117,9	22,4	98,5	118,7	20,5	100,7	114,6	13,8	92,3	102,2	10,8

Source : Insee

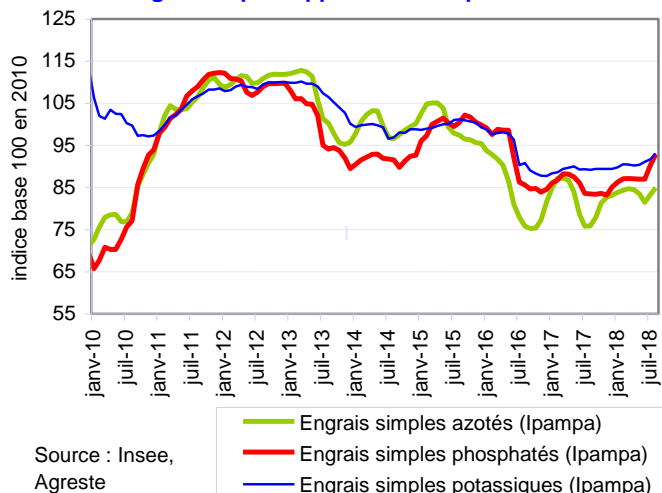
En août 2018, le prix du pétrole brut 'Brent' (Londres) diminue par rapport à juin mais progresse toujours sur un an



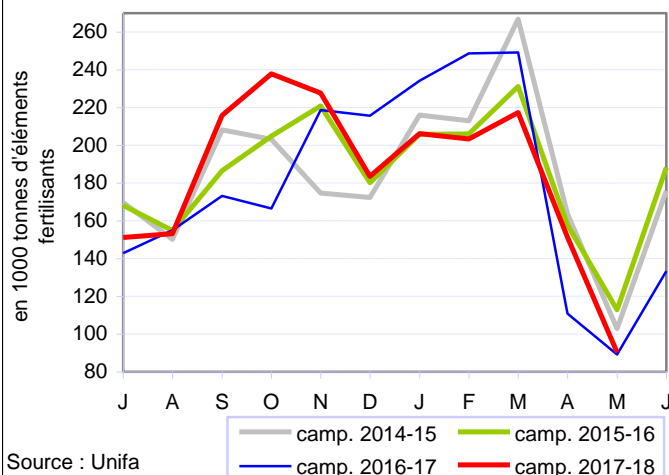
En août 2018, le prix de l'énergie augmente légèrement par rapport au mois précédent



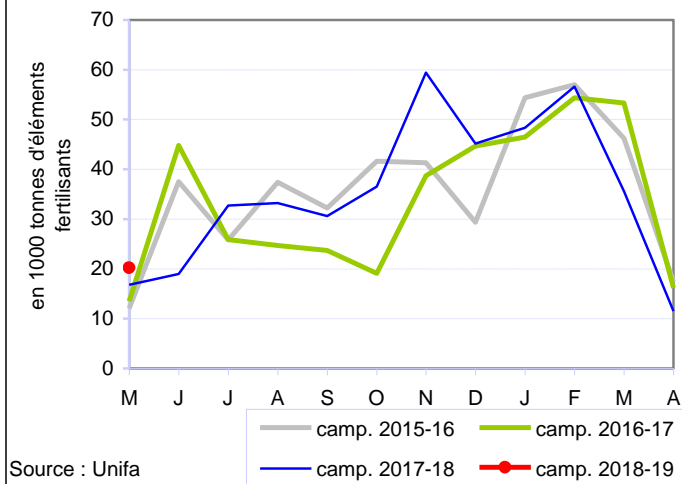
En août 2018, le prix d'achat des engrais augmente par rapport au mois précédent



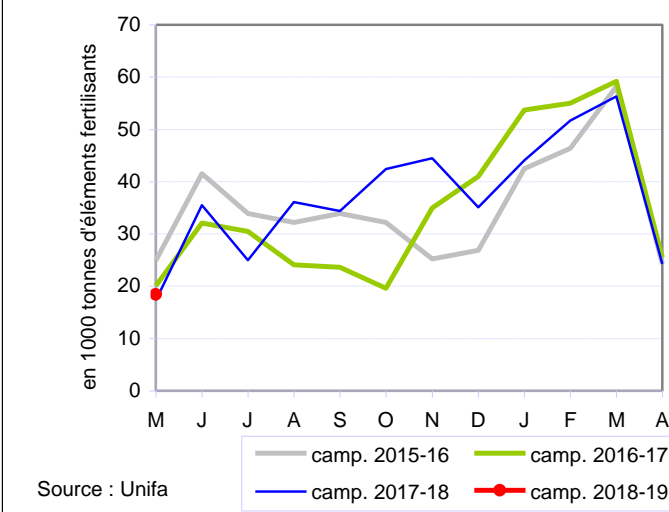
En mai 2018, les livraisons d'azote sont en légère hausse sur un an



En mai 2018, les livraisons de phosphate sont en hausse sur un an...



...tout comme celles de potasse



Sources et définitions

Ipampa

L'indice des prix d'achat des moyens de production agricole (Ipampa) permet de suivre l'évolution des prix des biens et services utilisés par les exploitants dans leur activité agricole. Son calcul est réalisé conjointement par le SSP et l'Insee. Il est alimenté par l'enquête sur l'observation des consommations intermédiaires nécessaires aux exploitations agricoles (EPCIA), réalisée par les services régionaux du SSP auprès des organismes vendeurs. L'indice actuel est en base 100 en 2010.

Les exploitations agricoles sont classées, en fonction de leurs spécialisations, en orientations technico-économiques (Otex). L'Ipampa par Otex est établi par le SSP à partir des indices mensuels de l'Ipampa, auxquels sont appliquées des pondérations spécifiques aux Otex.

Engrais

Les trois éléments principaux des engrais sont l'azote (N), le phosphore (P) et le potassium (K).

Produits énergétiques

Dans les produits énergétiques, le gazole est utilisé comme combustible. Depuis le 1er novembre 2011, le gazole non routier remplace le fioul domestique dans l'alimentation des engins agricoles pour des raisons environnementales (limitation de la pollution atmosphérique). Depuis fin 2004, les agriculteurs bénéficient d'un remboursement sur la taxe intérieure des produits pétroliers (TIPP), devenue taxe sur la consommation des produits énergétiques (TICPE). Le remboursement de cette TICPE au titre de l'année 2018 a été intégré par anticipation dans le calcul de l'indice Ipampa.

Alimentation animale

Le mash est un aliment concentré correspondant à un mélange de matières premières grossièrement broyées, qui vient en substitution de plusieurs aliments simples. La production totale de mash est incluse dans la production d'aliments composés pour bovins, répartie entre les vaches laitières et les autres bovins au prorata de la production d'aliments composés pour ces deux espèces.

Les incorporations de céréales se rapportent uniquement aux aliments composés élaborés par l'industrie.

Les quantités de tourteaux font référence au disponible en France : production des huileries (SGFHTE : syndicat général des fabricants d'huile et de tourteaux de France) et solde du commerce extérieur.

L'indice Ipa est un indice de prix de matières premières en disponible entrant dans l'alimentation animale, publié par La Dépêche-Le Petit Meunier.

Pour en savoir plus

Pour une information plus détaillée sur l'Ipampa, se référer au document « Calendrier de parution et repères méthodologiques » sur le site Agreste, onglet « Conjoncture » puis « Coûts de production »

Toutes les séries conjoncturelles publiées pour le thème de cette Infos Rapides sont présentes dans l'espace « Données en ligne » du site Internet de la statistique agricole :

<http://www.agreste.agriculture.gouv.fr>



Agreste : la statistique agricole

Ministère de l'Agriculture et de l'Alimentation
Secrétariat Général
SERVICE DE LA STATISTIQUE ET DE LA PROSPECTIVE
3 rue Barbet de Jouy - 75349 Paris 07 SP
Site Internet : www.agreste.agriculture.gouv.fr

Directrice de la publication : Béatrice Sédillot
Rédacteur : Mélanie Kuhn-le Braz, Aurélien Lavergne
Composition : SSP
Dépôt légal : à parution

© Agreste 2018

Cette publication est disponible à parution sur le site Internet de la statistique agricole
<http://www.agreste.agriculture.gouv.fr> (dans la rubrique Conjoncture)