



Septembre 2016 n°8/10

Infos rapides

En juillet 2016, le recul du prix d'achat des intrants s'accélère sur un an

En juillet 2016, le prix d'achat des moyens de production agricole diminue légèrement par rapport au mois précédent. Sur un an, le recul s'accélère en raison du repli du prix de la plupart des biens et services de consommation courante.

En juillet 2016, avec deux jours ouvrés de moins qu'en 2015, la production d'aliments composés pour animaux de ferme a diminué de 13,6 % sur un an.

En mai 2016, les livraisons d'engrais azotés progressent sur un an dans un contexte de prix toujours en baisse. Sur la même période, les livraisons de phosphate ont progressé tandis que celles de potasse ont reculé dans un contexte de prix en hausse.

Sommaire

Prix d'achat des moyens de production agricole (Ipampa) page 2
En juillet 2016, le prix de l'énergie et des lubrifiants est en baisse par rapport au mois précédent

Alimentation animale page 3
En juillet 2016, la production nationale d'aliments composés chute fortement

Énergie et engrais page 5
En mai 2016, les livraisons d'engrais azotés et phosphatés augmentent sur un an tandis que celles d'engrais potassés sont en baisse

Sources et définitions page 7

Pour en savoir plus page 7

Prix d'achat des moyens de production agricole (Ipampa)

Les faits marquants

En juillet 2016, le prix de l'énergie et des lubrifiants est en baisse par rapport au mois précédent

En juillet 2016, le prix d'achat des intrants (mesuré par l'indice des prix d'achat des moyens de production agricole ou Ipampa pour les biens et services de consommation courante) a légèrement diminué par rapport au mois précédent (- 0,8 %). Sur un an, le recul du prix s'est poursuivi, à un rythme plus faible qu'en début d'année mais plus élevé qu'en juin 2016.

En juillet 2016, le prix de l'énergie et des lubrifiants a reculé pour la première fois depuis quatre mois (- 2,8 %), sous l'effet de la baisse conjointe du prix du fioul domestique, de l'essence et du gazole. Sur un an, le prix est toujours en recul mais à un rythme plus modéré qu'auparavant (- 7,3 %).

Le prix d'achat des aliments pour animaux,

représentant 27 % des intrants, est resté quasiment stable par rapport à juin 2016 (+ 0,4 %). La hausse du prix des aliments composés (+ 0,6 %) a compensé la baisse du prix des aliments simples (- 0,4 %). Sur un an, la baisse du prix des aliments pour animaux s'est poursuivie (- 3,5 %), mais à un rythme moins soutenu que les quatre mois précédents.

En juillet 2016, la baisse du prix des engrais et amendements s'est renforcée par rapport à juin 2016 (- 4,3 %), ainsi que sur un an (-11,1 %).

En juillet 2016, le prix des intrants a diminué dans la plupart des otex. Sur un an, le repli des prix est resté stable dans l'otex hors sol et s'est intensifié dans les autres otex.

Les indicateurs

Recul sur un an des prix de la plupart des biens et services

Indice base 100 en 2010

Biens et services de consommation courante	Pondérations (%)	juillet			Cumul janv-juil 2016 (%)	Evol cumul 16/15 (%)
		2015	2016	gliss. annuel (%)		
Ensemble	100,0	110,8	107,5	-3,0	107,9	-3,1
dont						
Semences	7,4	108,4	104,3	-3,7	106,4	-1,9
Énergie et lubrifiants	13,0	100,1	92,8	-7,3	89,4	-12,6
Engrais et amendements	12,0	117,8	104,7	-11,1	112,1	-7,2
Prod. de protection des cultures	10,2	100,4	100,5	0,0	100,3	0,1
Aliments des animaux	26,8	117,6	113,5	-3,5	113,1	-4,1
Aliments simples	4,1	116,3	115,3	-0,9	111,2	-4,6
Aliments composés	22,6	117,8	113,0	-4,0	113,4	-4,0

Source : Insee, Agreste

Repli du prix des intrants sur un an dans l'ensemble des Otex

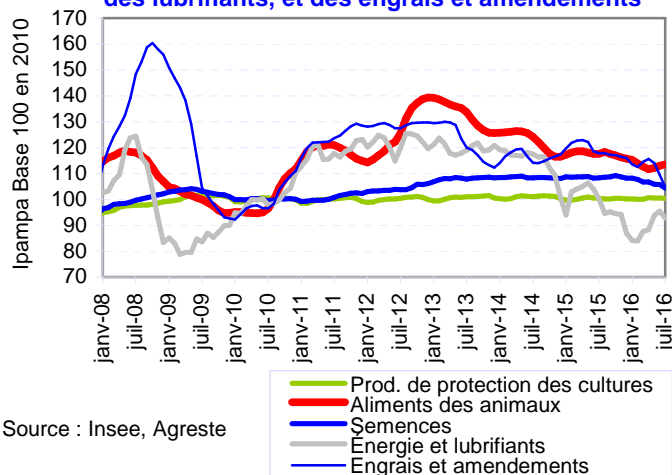
Indice base 100 en 2010

Orientation technico-économique des exploitations agricoles (OTEX)	juillet			Cumul janv-juil 2016 (%)	Evol cumul 16/15 (%)
	2015	2016	gliss. annuel (%)		
Ensemble	110,8	107,5	-3,0	107,9	-3,1
dont					
Grandes cultures	108,0	103,5	-4,2	105,2	-3,4
Horticulture, maraîchage	106,2	102,7	-3,3	103,4	-3,2
Cultures permanentes	104,5	104,0	-0,5	104,1	-0,5
Herbivores	111,3	108,7	-2,3	108,5	-2,9
Hors sol	112,6	109,0	-3,2	109,7	-2,9
Autres	109,8	106,5	-3,1	107,1	-3,1

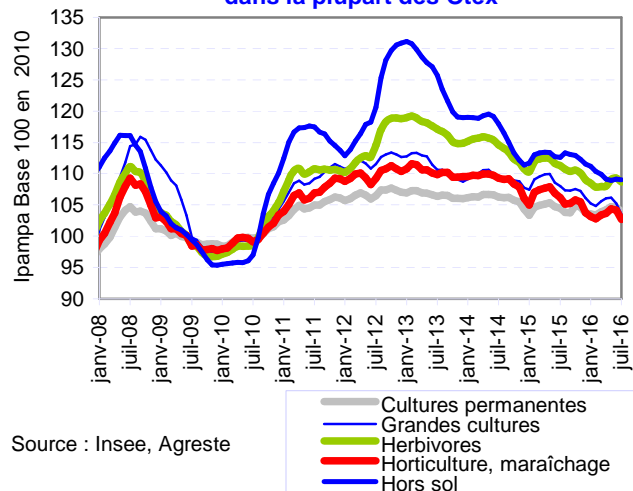
Source : Insee, Agreste

Mises en perspective

En juillet 2016, baisse du prix de l'énergie et des lubrifiants, et des engrais et amendements



En juillet 2016, baisse du prix des intrants dans la plupart des Otex



Alimentation animale

Les faits marquants

En juillet 2016, la production nationale d'aliments composés chute fortement

En juillet 2016, avec deux jours ouvrés de moins qu'en 2015, la production d'aliments composés pour animaux de ferme a diminué de 13,6 % sur un an. En cumul de janvier à juillet, la fabrication industrielle d'aliments composés est en recul (- 6,3 %) par rapport à la même période sur l'année précédente : toutes les catégories d'animaux sont concernées, en particulier les aliments à destination des bovins, victime collatérale de la crise dans le secteur laitier.

En juillet 2016, les productions d'aliments composés pour bovins sont en chute libre et accuse une baisse de 20,9 % sur un an. En cumul, entre janvier et juillet, le recul atteint 13,3 % pour les vaches laitières. En effet, les conditions climatiques du premier semestre ont permis une alimentation à l'herbe avec un besoin moindre en aliments complémentaires. Le prix bas du lait est également un facteur limitant les achats en aliments concentrés. Par ricochet à la crise laitière, les achats d'aliments pour bovins viande, sont également en baisse : - 3 % depuis janvier 2016 par rapport à la même période de 2015.

En cumul sur les sept premiers mois de l'année 2016, la production industrielle d'aliments porcins est en recul sur un an (- 4,6 %), et ce pour toutes les catégories. En effet, dans le sillage de la réduction du cheptel porcin, les aliments à destination des truies sont en baisse : - 6,2 %, ceux à destination des porcs à engrais chutent de 4,6 %, en particulier le volume d'aliments complets (- 4,8 %), les éleveurs ayant certainement privilégié les aliments fabriqués suite à une baisse des prix du blé et des tourteaux de soja relevée en 2016.

En cumul depuis le début de l'année, la production d'aliments composés pour volailles a chuté de 6 %. La baisse de l'aliment pour palmipède gras, de près d'un quart, suite au vide sanitaire imposé par l'épisode d'influenza aviaire, continue de peser sur cette production. Par ailleurs, les aliments à destination des poulets sont en retrait de 3,9 % depuis le début de l'année, en lien avec le recul des exportations françaises à destination du Moyen-Orient.

En juin 2016, la demande des professionnels de la nutrition animale se porte essentiellement sur le blé au profit d'un prix plus avantageux que celui du maïs.

Les indicateurs

En juillet 2016, la production d'aliments composés est en net recul : - 13,6 % sur un an

	Production d'aliments composés (millier de tonnes)						Ipampa (indice base 100 en 2010)					
	juillet			cumul janvier-juillet			juillet			moyenne mensuelle janvier-juillet		
	2015	2016	Evol %	2015	2016	Evol %	2015	2016	Evol %	2015	2016	Evol %
Bovins	394	312	-20,9	2 786	2 496	-10,4	122,7	117,5	-4,3	122,6	120,3	-1,9
Ovins Caprins	44	39	-10,7	383	383	-0,2	118,0	114,3	-3,1	117,7	116,7	-0,9
Porcins	433	373	-13,8	2 864	2 733	-4,6	117,3	110,7	-5,7	118,1	116,2	-1,7
Volailles	729	652	-10,6	4 962	4 666	-6,0	113,2	109,6	-3,2	112,7	112,7	0,0
Lapins	28	24	-12,9	201	190	-5,4	122,0	117,7	-3,6	121,5	121,7	0,1
Allaitement	26	25	-2,0	199	197	-0,9	108,2	108,4	0,2	111,0	106,9	-3,7
Animaux de ferme	1 697	1 466	-13,6	11 646	10 912	-6,3	117,8	113,0	-4,0	118,1	116,3	-1,6

Source : Agreste d'après Coop de France NA - SNIA, Insee

Note : La production d'aliments composés pour les bovins inclut le mash.

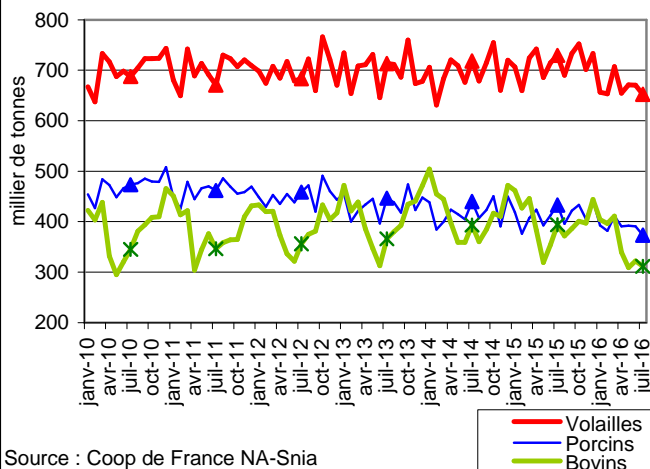
En juin les incorporations de maïs dans la fabrication d'aliments ont chuté au profit de celles du blé

	Incorporations (millier de tonnes)						cotations (€/t)					
	juin			cumul janvier-juin			juin			moyenne mensuelle janvier-juin		
	2015	2016	Evol %	2015	2016	Evol %	2015	2016	Evol %	2015	2016	Evol %
Blé	373	464	24,5	1 952	2 620	34,2	145	135	-6,4	152	144	-5,1
Maïs	318	192	-39,7	2 069	1 284	-38,0	144	n.d.	-	139	143	2,9
Orge	70	82	16,7	438	509	16,0	n.d.	122	-	162	144	-11,0
Tourteaux (total)	459	485	5,7	3 125	3 077	-1,5						
<i>Tourteau de soja</i>	318	362	13,7	1 860	1 868	0,4	382	429	12,4	402	372	-7,5
<i>Tourteau de colza</i>	141	123	-12,6	1 265	1 209	-4,4	258	n.d.	-	258	233	-9,7

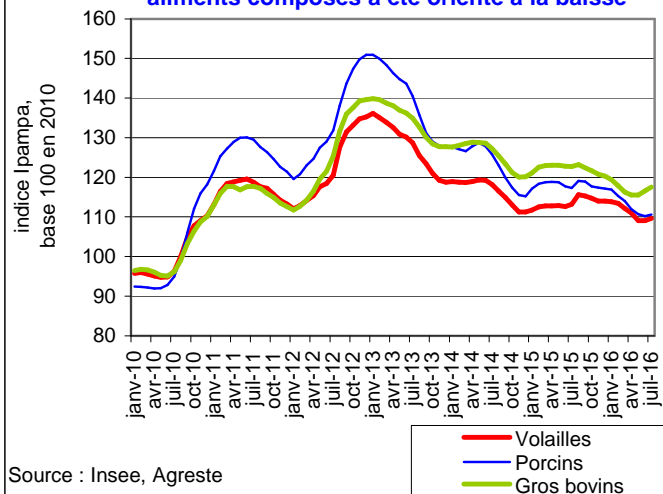
Source : Agreste (disponibilités en tourteaux), FranceAgriMer (incorporations des céréales dans les aliments composés),

la Dépêche-Le Petit Meunier, Douanes, SGFHTF

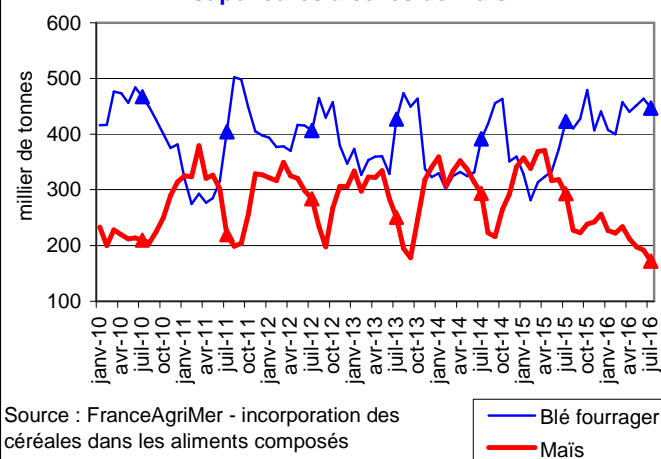
En juillet 2016, la production d'aliments composés est en retrait pour toutes les espèces



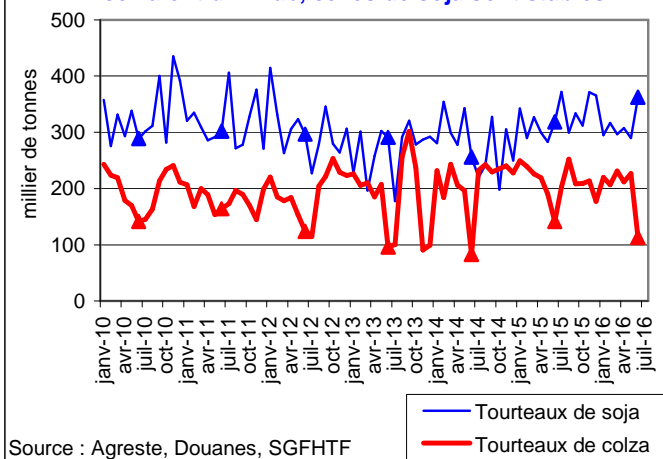
En juillet 2016, le prix d'achat des aliments composés a été orienté à la baisse



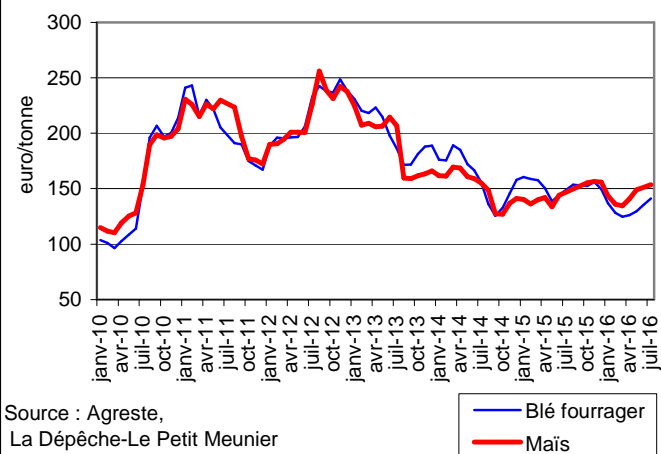
Depuis le début de l'année 2016, les incorporations de blé sont largement supérieures à celles de maïs



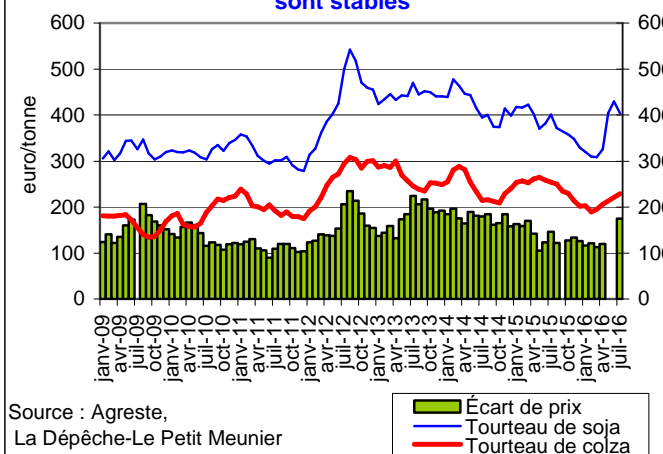
Au premier semestre 2016, les utilisations apparentes de tourteaux de colza ont diminué, celles de soja sont stables



En juillet 2016, le cours du maïs est toujours à un niveau supérieur à celui du blé fourrager



En juillet 2016, les prix du tourteau de colza sont en baisse et ceux de soja sont stables



Les faits marquants

En mai 2016, les livraisons d'engrais azotés et phosphatés augmentent sur un an tandis que celles d'engrais potassiques sont en baisse

En mai 2016, en rupture avec les baisses constatées depuis janvier 2016, les livraisons d'engrais azotés ont augmenté sur un an (+ 8 %). Malgré cette hausse, les livraisons restent inférieures, en cumul sur les onze premiers mois de la campagne 2015/16, à celles de la campagne précédente sur la même période (- 1 %). Les prix ont poursuivi leur repli (- 4 %), à un rythme plus soutenu qu'en avril 2016. Sur un an, le repli des prix s'est également accéléré (- 16,4 %).

Sur la campagne 2015/2016, les livraisons de phosphate et celles de potasse ont été inférieures à celles de la campagne 2014/2015 (resp. - 0,9 % et - 12,6 %), dans un contexte de baisse des prix des grandes cultures. Ces livraisons étaient déjà en retrait lors des deux campagnes précédentes. En moyenne, les prix d'achat des engrais phosphatés ont augmenté de 7,1 % et ceux des engrais

potassiques de 4,5 % entre les deux campagnes. Sur le début de la campagne 2016/2017, ils dépassent de 11,7 % ceux de mai 2015 pour les engrais phosphatés, et de 20,2 % pour les engrais potassiques.

En juillet 2016, le prix du baril de pétrole brut de la mer du nord a diminué, rompant avec les hausses observées depuis février 2016. Il s'élève à 45 \$ contre 48,3 \$ en juin 2016. Sur un an, le recul du prix se réduit de nouveau mais demeure important (- 20,5 %).

En juillet 2016, le prix du fioul domestique carburant (ou gazole non routier), qui représente la moitié du poste « énergie et lubrifiants » de l'Ipampa, a baissé de 6 %, après cinq mois de hausse. Malgré cette baisse, le repli du prix du fioul domestique s'atténue sur un an (- 16,7 %). Les chiffres, pour toutes les années, prennent en compte le remboursement aux agriculteurs de 5 centimes par litre de fioul de la taxe sur la consommation des produits énergétiques (TICPE).

Les indicateurs

Livraisons d'engrais en quantités d'éléments fertilisants et indices de prix des engrais simples

Unité : 1000 tonnes

Campagne de juillet à juin	avril			mai			Cumul campagne (1)			Campagne complète (1)		
	2015	2016	Evol en %	2015	2016	Evol en %	Camp. 14-15	Camp. 15-16	Evol en %	Camp. 13-14	Camp. 14-15	Evol en %
Livraisons d'engrais en quantités d'éléments fertilisants												
Total N	164	158	-3,5	103	111	7,6	2040	2027	-0,7	2191	2216	1,2
Ipampa Indice base 100 en 2010												
Engrais simples azotés	130,4	112,1	-14,0	128,7	107,6	-16,4	124,9	116,1	-7,0	122,4	124,6	1,8

Campagne de mai à avril	avril			mai			Cumul campagne (1)			Campagne complète (1)		
	2015	2016	Evol en %	2015	2016	Evol en %	Camp. 15-16	Camp. 16-17	Evol en %	Camp. 14-15	Camp. 15-16	Evol en %
Livraisons d'engrais en quantités d'éléments fertilisants												
Total P2O5	21	17	-15,1	12	14	13,2	12	14	13,2	436	432	-0,9
Total K2O	52	24	-53,1	25	14	-44,6	25	14	-44,6	483	422	-12,6
Ipampa Indice base 100 en 2010												
Engrais simples												
phosphatés	130,6	147,0	12,6	131,4	146,8	11,7	131,4	146,8	11,7	122,2	130,8	7,1
potassiques	99,2	120,0	21,0	99,6	119,7	20,2	99,6	119,7	20,2	98,1	102,4	4,5

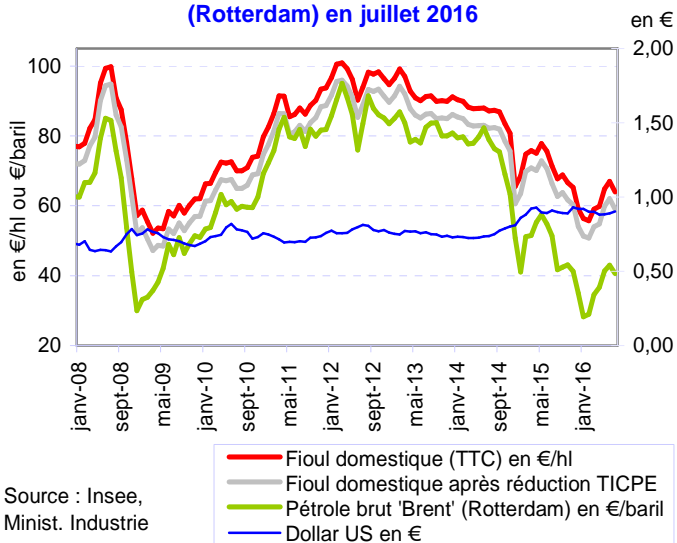
Source : Unifa, Insee (1) campagne de juillet à juin pour l'azote (N) et de mai à avril pour le phosphate (P2O5) et la potasse (K2O)

Evolution du prix de l'énergie

	avril			mai			Moyenne mensuelle cumulée			Année 2014	Année 2015	Evol en %
	2015	2016	Evol en %	2015	2016	Evol en %	2015	2016	évol en %			
Cours du pétrole brut "Brent" Rotterdam												
En \$	60	42	-29,5	64	47	-26,6	57	38	-33,6	99	52	-47,1
En €	55	37	-33,1	57	41	-28,6	51	34	-33,8	74	47	-36,4
Dollar	0,93	0,88	-4,9	0,90	0,88	-1,4	0,90	0,90	0,0	0,75	0,90	19,6
Ipampa Indice base 100 en 2010												
Gazole	105,7	92,9	-12,1	108,0	97,1	-10,1	104,2	98,6	-5,4	113,0	101,2	-10,4
Fioul domestique carburant	95,6	65,7	-31,3	97,9	75,9	-22,5	90,8	78,4	-13,7	110,5	84,2	-23,8
Essence	105,3	94,8	-10,0	107,4	97,1	-9,7	103,2	98,9	-4,2	112,0	101,0	-9,8
Énergie, lubrifiants	105,0	88,2	-16,0	106,4	93,8	-11,8	102,4	95,3	-7,0	115,0	98,5	-14,3

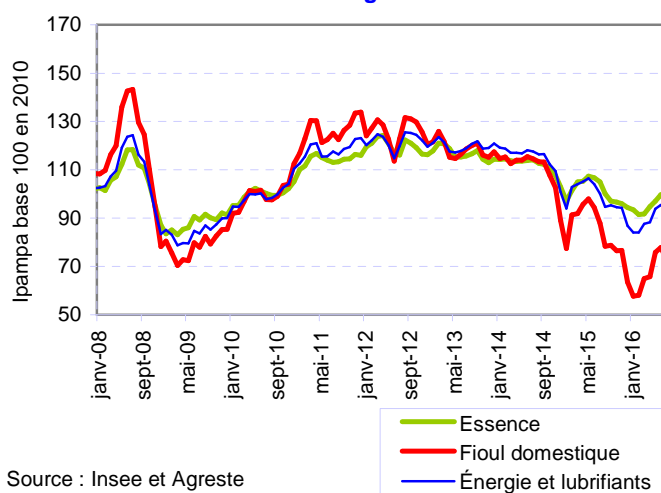
Source : Insee

Baisse du prix du pétrole brut 'Brent' (Rotterdam) en juillet 2016



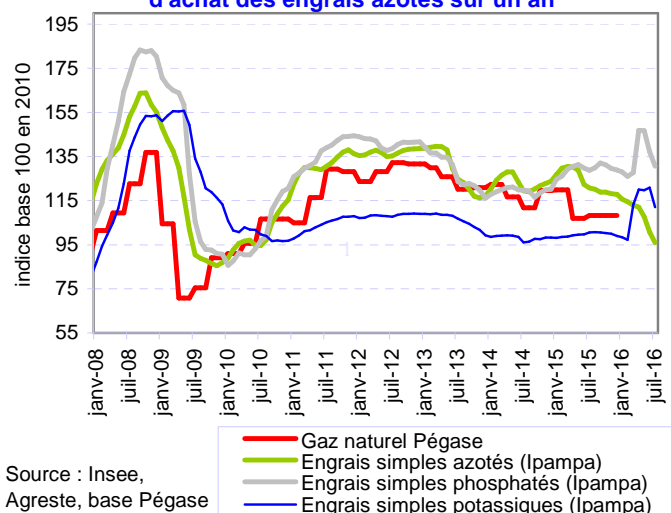
Source : Insee, Minist. Industrie

En juillet 2016, poursuite de la baisse du prix des énergies sur un an



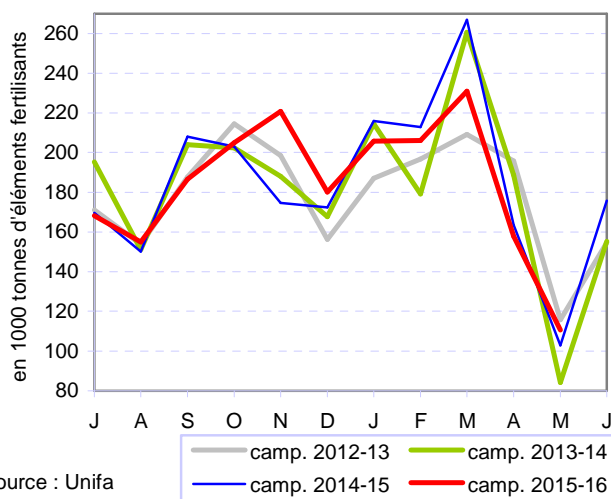
Source : Insee et Agreste

En juillet 2016, poursuite de la baisse du prix d'achat des engrais azotés sur un an



Source : Insee, Agreste, base Pégase

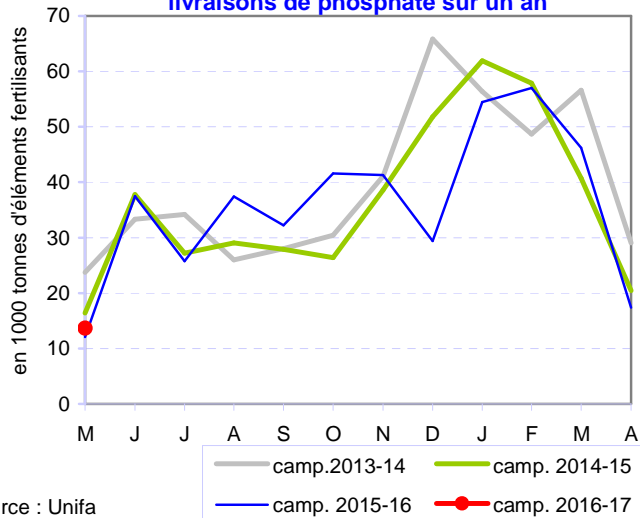
En mai 2016, légère hausse des livraisons d'azote sur un an



Source : Unifa

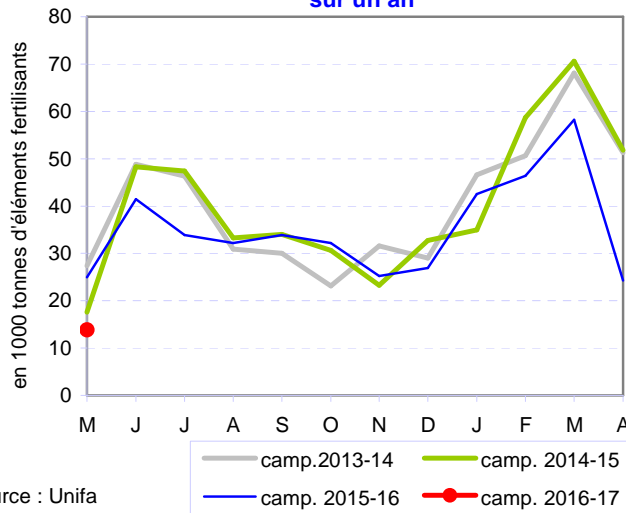
* Le suivi du prix du Gaz naturel Pégase a pris fin avec la disparition du tarif réglementé le 1^{er} janvier 2016.

En mai 2016, légère augmentation des livraisons de phosphate sur un an



Source : Unifa

En mai 2016, baisse des livraisons de potasse sur un an



Source : Unifa

Sources et définitions

Ipampa

L'indice des prix d'achat des moyens de production agricole (Ipampa) permet de suivre l'évolution des prix des biens et services utilisés par les exploitants dans leur activité agricole. Son calcul est réalisé conjointement par le SSP et l'Insee. Il est alimenté par l'enquête sur l'observation des consommations intermédiaires nécessaires aux exploitations agricoles (EPCIA), réalisée par les services régionaux du SSP auprès des organismes vendeurs. L'indice actuel est en base 100 en 2010.

Les exploitations agricoles sont classées, en fonction de leurs spécialisations, en orientations technico-économiques (Otex). L'Ipampa par Otex est établi par le SSP à partir des indices mensuels de l'Ipampa, auxquels sont appliquées des pondérations spécifiques aux Otex.

Engrais

Les trois éléments principaux des engrais sont l'azote (N), le phosphore (P) et le potassium (K).

Produits énergétiques

Dans les produits énergétiques, le gazole est utilisé comme combustible. Le fioul domestique est principalement utilisé comme carburant. Depuis fin 2004, les agriculteurs bénéficient d'un remboursement sur la taxe intérieure des produits pétroliers (TIPP), devenue taxe sur la consommation des produits énergétiques (TICPE). Initialement de 4 centimes, il a été porté à 5 centimes par litre de fioul depuis septembre 2005. L'Ipampa intègre cette mesure à effet rétroactif jusqu'à la fin d'année 2011 ; Le remboursement au titre des années 2012 et suivantes est dorénavant intégré par anticipation dans l'Ipampa, supposant ainsi la reconduction de la mesure. En cas de modification de la mesure, l'Ipampa sera rétrospectivement corrigé.

Alimentation animale

Le mash est un aliment concentré correspondant à un mélange de matières premières grossièrement broyées, qui vient en substitution de plusieurs aliments simples. La production totale de mash est incluse dans la production d'aliments composés pour bovins, répartie entre les vaches laitières et les autres bovins au prorata de la production d'aliments composés pour ces deux espèces.

Les incorporations de céréales se rapportent uniquement aux aliments composés élaborés par l'industrie.

Les quantités de tourteaux font référence au disponible en France : production des huileries (SGFHTE : syndicat général des fabricants d'huile et de tourteaux de France) et solde du commerce extérieur.

L'indice Ipaat est un indice de prix de matières premières en disponible entrant dans l'alimentation animale, publié par La Dépêche-Le Petit Meunier.

Pour en savoir plus

Pour une information plus détaillée sur l'Ipampa, se référer au document « Calendrier de parution et repères méthodologiques » sur le site Agreste, onglet « Conjoncture » puis « Coûts de production »

Toutes les séries conjoncturelles publiées pour le thème de cette Infos Rapides sont présentes dans l'espace « Données en ligne » du site Internet de la statistique agricole :

<http://www.agreste.agriculture.gouv.fr>



Ministère de l'Agriculture, de l'Agroalimentaire et de la Forêt
Secrétariat Général
SERVICE DE LA STATISTIQUE ET DE LA PROSPECTIVE
3 rue Barbet de Jouy - 75349 Paris 07 SP
Site Internet : www.agreste.agriculture.gouv.fr

Directrice de la publication : Béatrice Sédillot
Rédacteurs : Mélanie Kuhn-Le Braz, Aurélien Lavergne
Composition : SSP
Dépôt légal : à parution

© Agreste 2016

Cette publication est disponible à parution sur le site Internet de la statistique agricole
<http://www.agreste.agriculture.gouv.fr> (dans la rubrique Conjoncture)