



octobre 2019 - n°2019 - 158

Infos rapides

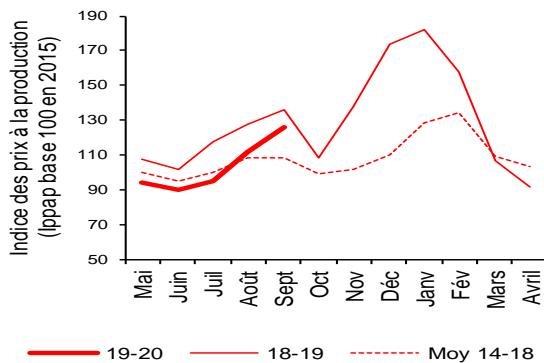
Laitue - N° 2/4

Laitues d'été 2019-2020 : marché soutenu en fin de campagne avec une offre limitée

Au 1^{er} octobre 2019, les estimations des surfaces nationales en laitues de la campagne d'été 2019-2020 qui s'étend de mai à septembre 2019, sont de 4 481 ha, en légère progression de 1 % sur un an. La production d'été (240,8 millions de têtes) afficherait une baisse sur un an (- 2 %) et par rapport à la moyenne 2014-2018 (- 16 %). Après des récoltes retardées en début de campagne par un printemps maussade, l'offre se développe pendant la période estivale. La demande est stimulée par les fortes chaleurs mais la concurrence entre bassins fait pression sur les prix. La production subit la sécheresse qui restreint l'offre disponible en août et en septembre, permettant aux prix de s'élever. En septembre, ils sont en progression de 16 % par rapport à ceux de la moyenne 2014-2018 mais se contractent de 7 % par rapport à la campagne 2018-2019.

Prix de la laitue à la production

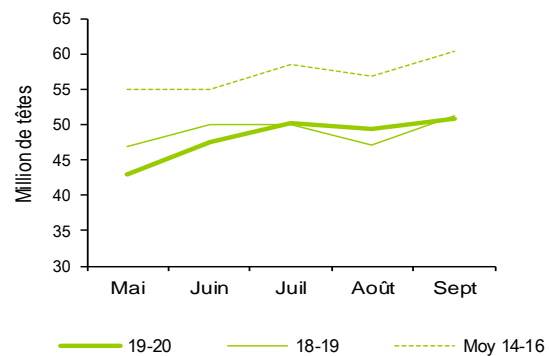
Des prix en 2019 qui se maintiennent en-dessous de ceux de la campagne précédente



Source : Agreste - Insee

Production nationale de laitue d'été

Une récolte de laitue d'été supérieure à celle de 2018 en juillet et août 2019



Source : Agreste



Les prévisions de production de laitues sont estimées à partir d'échantillons régionaux d'observations quantitatives et qualitatives, provenant de sources multiples. Elles sont publiées en se fondant sur l'hypothèse que le reste de la saison ne connaîtra pas d'événements particuliers susceptibles d'affecter la récolte finale. Les dernières prévisions ont été arrêtées au 1^{er} octobre, sur la base de données transmises fin septembre.

Les faits marquants

Fermeté des prix de la laitue d'été par rapport à la moyenne 2014-2018 en cette fin de campagne

Le début de la campagne 2019-2020 (mai et juin) est caractérisé par des prix bas pour la laitue d'été en raison de la fraîcheur des températures qui pèse sur la consommation et la montée en puissance des récoltes, affluant sur le marché en juin. A partir de juillet, la demande est relancée par une météo estivale favorable, mais la concurrence entre bassins de production est bien présente et la production des jardins familiaux concurrence le marché de la laitue. Ainsi, les cours de juillet se maintiennent à des niveaux faibles, en continuité avec le début de campagne. Les ventes sont meilleures en août avec la perspective de la rentrée qui dynamise le marché. L'offre disponible en repli par rapport à la moyenne

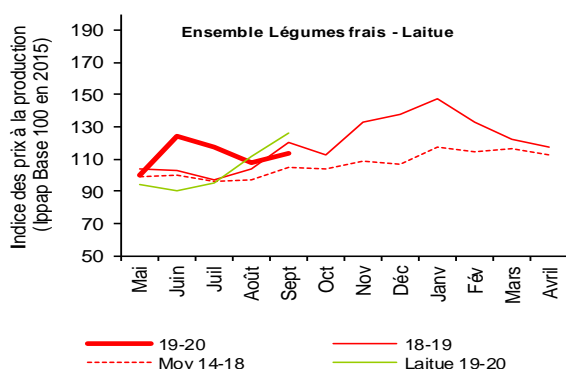
des cinq dernières campagnes, fait remonter les prix. En septembre, les prix progressent de 16 % par rapport à ceux de la moyenne 2014-2018 mais sont en recul de 7 % par rapport à ceux de la campagne précédente.

Au cours de la campagne d'été de la laitue, de mai à août 2019, les importations (19 900 tonnes) ont reculé de 14 % sur un an et les exportations (3 660 tonnes) ont progressé de 23 % sur un an. Le solde déficitaire de 16 250 tonnes s'est contracté de 19 % sur un an.

Les indicateurs

En août 2019, les prix de la laitue passent au-dessus de ceux de l'ensemble des légumes frais

Prix agricoles à la production



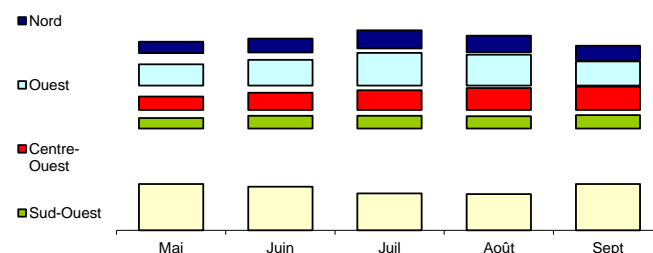
Source : Agreste -Insee

Calendriers régionaux de production de laitue d'été

Production de la campagne d'été 2019

Etabli au 01-Oct-2019

unité : million de têtes



Source : Agreste

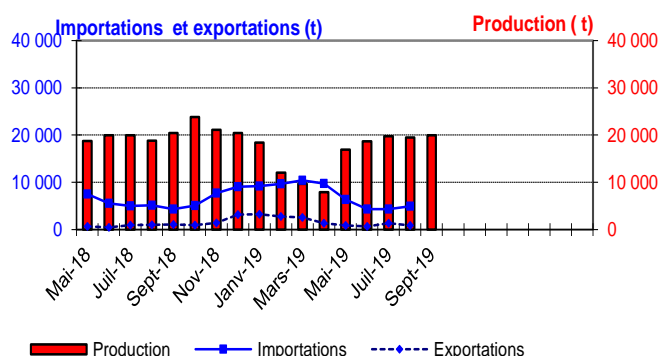
Mise en perspective

Recul des importations pour la campagne d'été de la laitue

Production et commerce extérieur de laitue

Etabli au 01-Oct-2019

Campagnes 2018-19 et 2019-20



Source : Douanes et estimations SSP

Commerce extérieur de la France en 2018

Situation au 01-Oct-2019	Laitues (tonne)		
	Importations	Exportations	Solde
Monde	86 028	20 019	-66 009
U.E. à 28	84 923	12 758	-72 165
Pays-Tiers	1 105	7 261	6 156
Espagne	66 396	649	-65 747
Belgique	4 427	1 543	-2 885
Allemagne	6 608	5 476	-1 132
Pays-Bas	4 408	719	-3 689
Italie	2 861	2 933	72
Royaume-Uni	29	1 025	996

Source : Douanes

Production et surface

Les faits marquants

La production du mois de septembre subit les conséquences de la sécheresse estivale

Les estimations de surfaces au 1^{er} juillet 2019 de laitues d'été pour la campagne 2019-2020 sont de **4 481 ha**. Les superficies seraient en progression de 1 % sur un an, avec des situations contrastées selon les bassins. Le bassin **Sud-Ouest** enregistrerait une forte croissance de ses surfaces alors que le bassin **Nord** afficherait une baisse.

La production de laitues d'été (240,8 millions de têtes) de la campagne 2019-2020 serait en retrait de 2 % sur un an et de 16 % par rapport à la moyenne 2014-2018. Les variétés Autres pommées et Romaine afficheraient un recul important alors que Laitues à couper progresseraient légèrement. Après quelques retards de production dus au printemps 2019 frais et quelques problèmes de qualité liés à une humidité excessive, un rattrapage s'observe au mois de juillet. La

production retrouve des niveaux traditionnels, stable en juillet et en hausse de 5 % en août par rapport à la campagne précédente. Cependant, la canicule complique la conduite de la culture, qui nécessite alors une irrigation importante pour contrer le stress hydrique. La tenue des produits est altérée par des brûlures ou une montaison trop rapide, notamment dans le bassin **Sud-Ouest**, bien que le temps sec permette d'assurer un bon état sanitaire. Le mois de septembre pâtit du manque d'eau des mois précédents même si le retour des précipitations stimule le développement végétatif. En septembre, la production recule de 1 % sur un an et de 16 % par rapport à la moyenne 2014-2018.

Les premières laitues d'hiver issues des serres sont attendues d'ici la fin octobre, notamment en **PACA** et en **Occitanie**.

Les indicateurs

Augmentation des surfaces en Batavia et en Romaine

Surface et production de laitue d'été

Campagne de production de laitue (mai 2019 à septembre 2019)*

Unités : surface : ha production : 1000 têtes

Estimations au 01-Oct-2019	Ouest	Centre Ouest	Sud Ouest	Sud Est	Nord	Autres bassins	Total été 2019	Evol 1 an	Evol Moy 5 ans
Batavia	584	429	185	543	249	99	2 089	11%	""
Laitue à couper	75	214	35	472	267	53	1 116	-2%	""
Surface Autre pommée	268	167	172	210	191	50	1 058	-13%	""
Romaine	114	0	82	5	7	10	218	40%	""
Ensemble laitue	1 041	810	474	1 230	714	212	4 481	1%	""

Batavia	31 511	15 352	9 672	34 778	12 647	768	104 728	-1%	-16%
Laitue à couper	6 854	12 784	2 930	36 659	9289	507	69 023	2%	-12%
Production Autre pommée	14 441	11 720	8 281	15 226	8 562	429	58 659	-14%	-23%
Romaine	3 108	0	4 651	180	444	56	8 439	-25%	-11%
Ensemble laitue	55 914	39 856	25 534	86 843	30 942	1 760	240 849	-2%	-16%

* plantations (ou récolte) d'été de mai à septembre, hiver d'octobre à avril

Source : Agreste

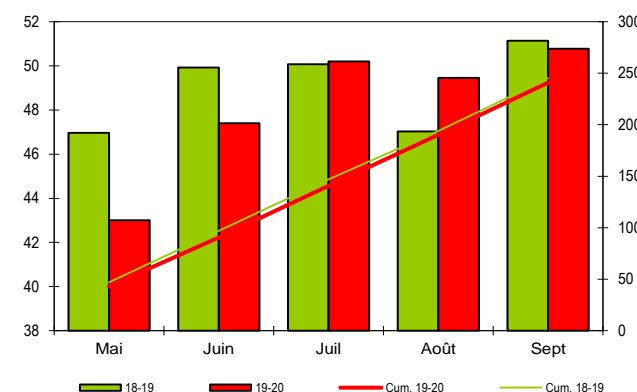
Mises en perspective

Rattrapage des récoltes effectué en juillet et août après le déficit de début de campagne

Calendrier national de production de laitues d'été

Production et cumul campagnes d'été 2018 et 2019
Etabli au 01-Oct-2019

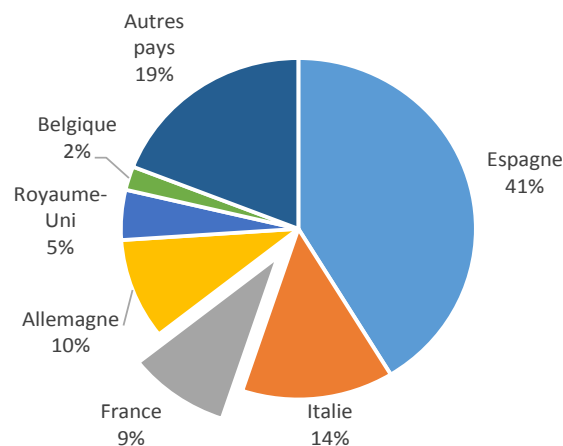
unité : million de têtes



Source : Agreste

Production européenne de laitues en 2017

Total : 2364 (1000 tonnes)



Source : Eurostat et estimations SSP

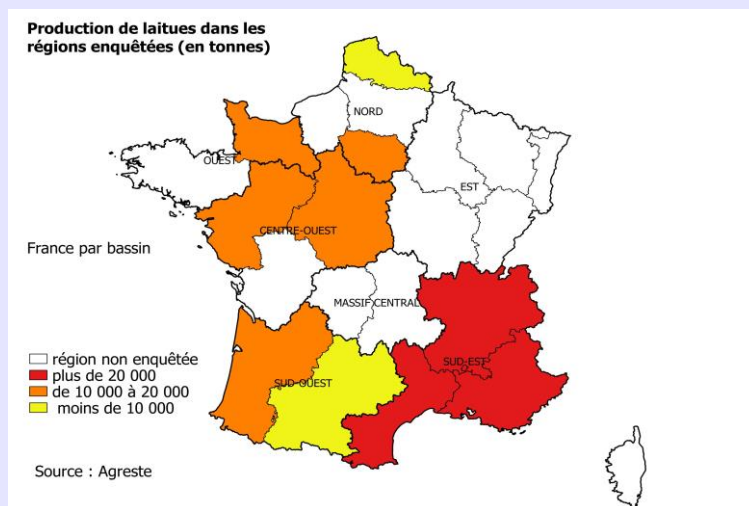
Méthodologie

Les données de conjoncture légumière (surfaces, productions et calendriers) sont fournies selon le découpage par bassins de production représenté sur la carte ci-dessous. Les régions non enquêtées au sein d'un bassin sont estimées en appliquant aux données de la Statistique Agricole Annuelle (SAA) l'évolution moyenne des régions enquêtées du bassin. Quand un bassin n'est pas enquêté, l'estimation est fournie par les données de la SAA corrigées par l'évolution moyenne des bassins enquêtés. Le niveau d'observation reste l'ancienne région (nomenclature en 22 régions) car le découpage retenu pour les bassins s'appuie sur des critères climatiques. La région Bretagne n'est plus enquêtée à partir de la campagne 2018-2019.

L'enquête de conjoncture "laitue" porte sur 10 régions réparties dans 5 bassins de production :

- **NORD** : Les régions Ile-de-France et Nord-Pas-de-Calais représentent 7 % de la production nationale ;
- **OUEST** : La région Basse-Normandie représente 6 % de la production nationale ;
- **CENTRE-OUEST** : Les régions Centre et Pays-de-la-Loire représentent 12 % de la production nationale ;
- **SUD-OUEST** : Les régions Aquitaine et Midi-Pyrénées représentent 11 % de la production nationale ;
- **SUD-EST** : Les régions Rhône-Alpes, Languedoc-Roussillon et Provence-Alpes-Côte d'Azur représentent 51 % de la production nationale.

L'ensemble de ces régions représente en 2018, 86 % de la production française de laitues.



Composition des bassins de production	
Bassin	Région
Centre-Ouest	Centre, Pays-de-la-Loire, Poitou-Charentes
Est	Alsace, Bourgogne, Champagne-Ardenne, Franche-Comté, Lorraine
Massif-Central	Auvergne, Limousin
Nord	Haute-Normandie, Ile-de-France, Nord-Pas-de-Calais, Picardie
Ouest	Basse-Normandie, Bretagne
Sud-Est	Corse, Languedoc-Roussillon, Provence-Alpes-Côte d'Azur, Rhône-Alpes
Sud-Ouest	Aquitaine, Midi-Pyrénées

Nouveau calendrier de publication des infos rapides - Laitue :
janvier - avril - juillet - octobre

Pour en savoir plus

Toutes les séries conjoncturelles publiées pour le thème de cette Infos Rapides sont présentes dans l'espace « Données en ligne » du site Internet de la statistique agricole :

www.agreste.agriculture.gouv.fr



Agreste : la statistique agricole

Ministère de l'Agriculture et de l'Alimentation
Secrétariat Général
SERVICE DE LA STATISTIQUE ET DE LA PROSPECTIVE
3 rue Barbet de Jouy - 75349 Paris 07 SP
Site Internet : www.agreste.agriculture.gouv.fr

Directrice de la publication : Béatrice Sédillot
Rédacteur : Morgane Le Fustec
Composition : SSP
Dépôt légal : à parution

© Agreste 2019

Cette publication est disponible à parution sur le site Internet de la statistique agricole
<http://www.agreste.agriculture.gouv.fr> (dans la rubrique Conjoncture)