



Juillet 2019 - n°2019 - 097

Infos rapides

Situation mensuelle au 01/07/2019 à télécharger au format tableur

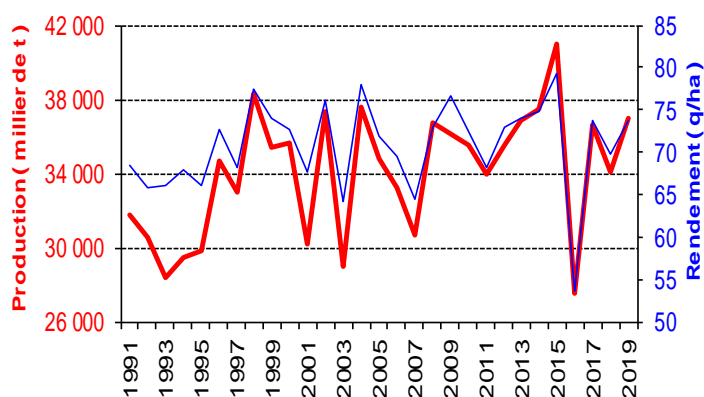
N° 05/10

Une moisson 2019 estimée en progression pour le blé tendre et pour les orges et en fort recul pour le blé dur et le colza

Selon les estimations au 1^{er} juillet 2019, la production de blé tendre atteindrait 37 millions de tonnes. Elle augmenterait sur un an (+ 8,5 %) et par rapport à la moyenne 2014-2018 (+ 3,6 %). Le rendement du blé tendre est estimé à 73,7 q/ha (+ 3,9 q/ha par rapport à 2018), supérieur de 5 % à la moyenne 2014-2018. La récolte de blé dur subit une chute de 18,6 % en un an, sous l'effet du recul des surfaces. La production d'orges progresserait à 12,1 millions de tonnes (+ 1,4 Mt sur un an), grâce à un rendement estimé en hausse, à 65,9 q/ha et une hausse des surfaces par rapport à 2018. Les surfaces de colza régressent de 25,7%, à 1,2 Mha, entraînant un fort recul de la production, estimée à 3,6 Mt (- 26,9 % sur un an et - 28,4 % par rapport à la moyenne 2014-2018) du fait des conditions de culture difficiles. La production de protéagineux serait en augmentation de 16,9 %, sous l'effet d'une hausse combinée des surfaces et des rendements. Les surfaces de betteraves industrielles baisseraient et celles des pommes de terre de conservation et de demi-saison augmenteraient de 4,6 % sur un an.

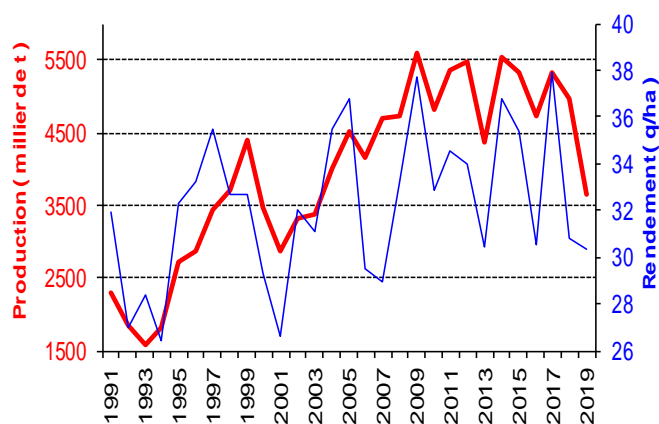
Production et rendement

Blé tendre



Source : AGRESTE

Colza



Source : AGRESTE



Avertissement

Les estimations de surfaces et de rendements pour les grandes cultures sont établies à partir d'échantillons départementaux d'observations quantitatives et qualitatives, provenant de sources multiples. Elles sont publiées en se fondant sur l'hypothèse que le reste de la saison ne connaîtra pas d'événement particulier susceptible d'affecter les surfaces ou les rendements finaux. Les dernières estimations pour 2019 ont été arrêtées au 1^{er} juillet sur la base de données recueillies fin juin.

Les faits marquants

La production de blé tendre augmenterait de 2,9 Mt en 2019 pour s'établir à 37 Mt. Le blé dur subirait en revanche un fort recul de ses surfaces et de sa production. La récolte de colza diminuerait nettement à cause de conditions de cultures difficiles. Les protéagineux verraient leur production augmenter. Les surfaces de betteraves reculeraient, au contraire de celles de pommes de terre de conservation.

La campagne culturale 2018-2019 a été marquée par un déficit hydrique important et des températures au dessus de la normale sauf en janvier et mai 2019. Ces conditions ont particulièrement impacté le colza dont les surfaces reculeraient de 25,7 % en un an et dont la production baisserait de 1,3 Mt à 3,6 Mt. Les surfaces de blé dur, pénalisées par la faiblesse des prix, baisseraient de 23,4 % en un an et la production de 18,6%. A ce stade, la production de blé tendre est estimée en hausse à 37 Mt, les surfaces profitant en partie du recul du colza et du blé dur. Mais cette estimation de production ne prend pas en compte la canicule de fin juin qui pourrait affecter les rendements.

Blé tendre : hausse de la production

La production de blé tendre atteindrait 37 Mt, en progression de 2,9 Mt sur un an. Elle augmenterait de 8,5 % par rapport à la récolte de 2018 et de 3,6 % sur la moyenne 2014-2018. Le rendement s'établirait à 73,7 q/ha en 2019 contre 69,8 q/ha en 2018. Les surfaces de blé tendre, en augmentation de 2,7 %, bénéficient du recul du colza et du blé dur, à l'image d'autres cultures. Les rendements progressent particulièrement en Franche-Comté et Bretagne (+ 11,9 q/ha et + 10,8 q/ha en un an), plus modérément en Picardie et Centre (respectivement + 4,7 q/ha et + 2,5 q/ha). Seules 3 régions affichent une régression de leurs rendements sur un an dont l'Auvergne (- 6,7 q/ha).

Blé dur : net recul des surfaces et de la production

La production de blé dur baisserait de 18,6 % sur un an et de 19,2 % par rapport à la moyenne 2014-2018. Si les rendements augmentent en moyenne de 3,2 q/ha, les difficultés liées au manque de pluie à l'époque des semis et à des prix peu rémunérateurs depuis 2017 ont entraîné une chute des surfaces de 83 000 ha soit 23,4 % en un an. La sole de blé dur est estimée à 271 000 ha en 2019. Il faut remonter à 1997 pour trouver un niveau de surfaces de blé dur plus faible. La région Midi-Pyrénées perd en un an 31 000 ha de surfaces de blé dur, le Languedoc-Roussillon 16 000 ha et la région Centre 14 000 ha.

Orges : augmentation de la production

La production d'orges s'établirait à 12,6 Mt soit une progression de 12,3 % par rapport à 2018 et une hausse de 10,3 % par rapport à la moyenne 2014-2018. La production d'orge de printemps est en forte progression (+ 27,2 % sur un an) essentiellement grâce à la hausse de la sole (606 000 hectares en 2019 contre 484 000 en 2018). Le rendement est en hausse de 4,2 %. Pour l'ensemble des orges, les surfaces progressent de 7,8 %. Cette augmentation est particulièrement marquée en Pays de la Loire (+ 18 % en un an) dans le Centre (+ 15 % en un an), et en Champagne-Ardenne (+ 10 % en un an).

Maïs : surfaces en progression

La sole de maïs-grain (y compris semences) est estimée à 1,5 million d'hectares, soit 100 000 hectares de plus qu'en 2018. Elle recule toutefois de 1,8 % par rapport à la moyenne 2014-2018. Les emblavements de maïs-fourrage seraient en légère baisse de 1,3 % sur un an à 1,4 million d'hectares. La répartition entre grain et fourrage est provisoire et susceptible d'évoluer en cours de campagne.

Colza : baisse marquée des surfaces et de la production

En 2019, la production de colza atteindrait 3,6 Mt en recul de 26,9 % sur un an et de 28,4 % par rapport à la moyenne 2014-2018. C'est le plus bas niveau depuis 2003. Si le rendement national baisse de 1,6 %, à 30,3 q/ha, c'est essentiellement la chute des surfaces de 25,7 % sur un an qui explique ce résultat sur la production. Les conditions météorologiques (gel et sécheresse) ainsi que les attaques d'insectes ont conduit à d'importants retournements de champs de colza.

Tournesol : hausse de la sole

La sole de tournesol serait en hausse de 10,7 % sur un an et de 3,3 % par rapport à la moyenne 2014-2018 et s'établirait à 611 milliers d'hectares.

Soja : poursuite de la hausse des surfaces

La sole de soja devrait augmenter de 4 % par rapport à l'année dernière et de 26,7 % par rapport à la moyenne 2014-2018. Le soja représenterait ainsi 8 % des surfaces françaises consacrées aux oléagineux en 2019 contre 6,4 % en 2018.

Protéagineux : progression de la production

La production de protéagineux augmenterait de 16,9 % sur un an et de 5,6 % par rapport à la moyenne 2014-2018. Les surfaces seraient en hausse de 7,8 % sur un an. Le rendement en pois protéagineux serait en hausse de 12,1 % par rapport à la moyenne 2014-2018. En féveroles, le rendement augmenterait de 3,1 % par rapport à 2018 mais baisserait de 2,5 % par rapport à la moyenne 2014-2018.

Betteraves industrielles : baisse des surfaces

Les surfaces de betteraves industrielles seraient en baisse de 7,2 % sur un an à 451 milliers d'hectares. Elles seraient en hausse de 3,9 % par rapport à la moyenne 2014-2018.

Pommes de terre de conservation et de demi-saison : hausse des surfaces

Les surfaces de pommes de terre de conservation et de demi-saison augmenteraient de 4,6 % sur un an et de 14,8 % par rapport à la moyenne 2014-2018.

	RECOLTE 2018 (1)			RECOLTE 2019 (2)			VARIATION PRODUCTION	
	Superficie (1 000 ha)	Rendement (q/ha)	Production (1 000 t)	Superficie (1 000 ha)	Rendement (q/ha)	Production (1 000 t)	19/18 (%)	19/MOY(*) (%)
CEREALES (a)	9 059	69,2	62 660
Blé tendre	4 882	69,8	34 078	5 013	73,7	36 958	+ 8,5	+ 3,6
hiver	4 868	69,8	33 988	4 999	73,7	36 865	+ 8,5	+ 3,8
printemps	14	64,9	90	14	66,8	93	+ 3,3	- 40,0
Blé dur	354	51,3	1 814	271	54,5	1 477	- 18,6	- 19,2
hiver	347	51,2	1 777	264	54,4	1 436	- 19,2	- 18,9
printemps	7	55,8	37	7	58,5	42	+ 12,5	- 26,1
Orge, escourgeon	1 768	63,3	11 186	1 905	65,9	12 561	+ 12,3	+ 10,3
hiver	1 284	63,5	8 153	1 300	67,0	8 702	+ 6,7	+ 6,0
printemps	484	62,6	3 033	606	63,7	3 858	+ 27,2	+ 21,5
Avoine	92	46,7	429	90	46,3	417	- 2,6	+ 3,4
hiver	59	47,1	280	55	47,4	262	- 6,3	+ 15,7
printemps	32	45,9	149	35	44,7	155	+ 4,1	- 12,4
Seigle	24	44,9	110	28	45,7	126	+ 15,1	- 3,2
Triticale	284	47,8	1 359	304	52,0	1 580	+ 16,3	- 18,0
Autres (pures et mélanges)	153	35,6	545	166	39,2	653	+ 19,9	+ 76,9
Riz	12	57,8	72	14
Céréales à paille	7 570	65,5	49 592	7 792
Maïs (b)	1 429	89,2	12 745	1 529
grain (b)	1 367	91,6	12 520	1 464
semences	62	36,6	225	65
Sorgho grain	61	53,0	322	75
OLEAGINEUX (a)	2 357	28,4	6 693	2 005
Colza	1 617	30,8	4 979	1 201	30,3	3 640	- 26,9	- 28,4
hiver	1 615	30,8	4 973	1 199	30,3	3 635	- 26,9	- 28,4
printemps	2	28,7	5	2	28,9	5	- 2,9	- 42,8
Tournesol	552	22,7	1 254	611
Soja	154	26,0	400	160
Autres oléagineux	35	17,1	59	33	18,7	62	+ 5,2	+ 33,4
PROTEAGINEUX (a)	227	32,5	739	245	35,3	864	+ 16,9	+ 5,6
Féveroles (et fèves)	57	24,8	142	63	27,9	175	+ 23,6	- 29,7
Pois protéagineux	167	35,3	590	179	38,1	682	+ 15,5	+ 22,5
Lupin doux	3	23,9	7	3	24,8	7	+ 4,2	- 42,2
BETTERAVES (c)	486	819,4	39 783	451
POMMES DE TERRE (d)	191	398,7	7 605
Plants	22	316,9	684
Féculerie	24	397,4	957	23
Conservation et demi-saison	145	411,1	5 963	152
MAIS FOURRAGE (e)	1 420	120,7	17 139	1 401
Jachère agronomique	485			472				

Source : AGRESTE

(1) SAA - Agreste

(a) Y compris semences (b) Y compris maïs grain humide

... données non disponibles

(c) Non compris semences, données à 16% de richesse en sucre

(2) Situation Mensuelle au 1er juillet 2019 - Agreste

(d) Dessus de plants inclus dans la production, non compris dans les surfaces et rendements

(e) production matière sèche

Variations positives

Production des principales grandes cultures d'hiver dans l'Union européenne

en millier de tonnes		UE-28**	Allemagne	Bulgarie	Espagne	France	Hongrie	Italie	Pologne	Roumanie	Royaume-Uni
Blé tendre	2017	141 175	24 548	5 797	4 456	36 559	5 190	2 864	11 287	9 856	15 163
	2018	128 288	20 139	5 400	6 562	34 078	5 036	2 768	8 300	10 244	14 100
	2019	143 885	23 411	5 800	4 988	36 958	4 819	3 144	11 658	8 338	14 817
Orge	2017	58 380	10 922	631	5 689	12 087	1 394	1 005	3 770	1 721	7 360
	2018	57 155	9 610	509	9 219	11 186	1 141	1 041	3 600	1 877	6 600
	2019	60 748	11 718	450	6 869	12 561	1 230	1 101	3 388	1 631	7 330
Colza	2017	21 946	4 705	467	...	5 317	835	...	2 706	1 487	1 905
	2018	19 905	3 666	456	...	4 979	988	...	2 163	1 515	2 081
	2019	18 170	3 170	474	...	3 640	740	...	2 480	1 270	1 980

Sources : Commission européenne, Agreste pour la France

données disponibles au 30/06/2019

* prévisionnel ** calcul Agreste incluant la dernière estimation pour la France. L'Ue à 28 inclut la Croatie.

Sources et définitions

- ❑ Les données de la conjoncture grandes cultures sont des données annuelles. Les estimations de surfaces et de rendement sont fournies par les services déconcentrés de la statistique agricole en fonction de l'avancement du calendrier agricole. Selon la période de l'année, elles sont établies à dire d'experts ou à partir des résultats des enquêtes Terres labourables (interrogation de 13 000 exploitants sur les semis et les rendements moyens constatés après récolte).
- ❑ Pour les estimations des surfaces, les résultats des enquêtes Terres labourables sont utilisés à partir du mois de février. Concernant les semis d'hiver, les superficies de l'année N incluent les semis d'hiver de la fin de l'année N-1.
- ❑ Pour les estimations de rendements, les résultats des enquêtes sont intégrés à partir de septembre ou octobre pour les cultures récoltées en été (selon le calendrier des moissons en région). Pour les cultures récoltées à l'automne, les rendements sont estimés à dire d'experts jusqu'à la fin de l'année en cours, les résultats des enquêtes ne pouvant être intégrés qu'au début de l'année suivante.
- ❑ Calendrier de parution des informations :

Surface														
Surface et production														
	Déc	Janv	Fév	Mars	Avril	Mai	Juin	Juillet	Août	Sept	Oct	Nov	Déc	
Blé tendre d'hiver		Pas de publication		Pas de publication										
Blé tendre de printemps														
Blé dur d'hiver														
Blé dur de printemps														
Orge, escourgeon d'hiver														
Orge, esc. de printemps														
Avoine d'hiver														
Avoine de printemps														
Seigle														
Triticale														
Maïs														
Sorgho														
Riz														
Colza d'hiver														
Colza de printemps														
Tournesol														
Soja														
Féveroles														
Pois secs														
Lupin doux														
Betteraves														
Pommes de terre														
Jachère agronomique														

Pour en savoir plus

Toutes les séries conjoncturelles publiées pour le thème de cette Infos Rapides sont présentes dans l'espace « Données en ligne » du site Internet de la statistique agricole :

www.agreste.agriculture.gouv.fr



Agreste : la statistique agricole

Ministère de l'Agriculture et de l'Alimentation
Secrétariat Général
SERVICE DE LA STATISTIQUE ET DE LA PROSPECTIVE
 3 rue Barbet de Jouy - 75349 Paris 07 SP
 Site Internet : www.agreste.agriculture.gouv.fr

Directrice de la publication : Béatrice Sédillot
 Rédacteur : Jean-Michel Pognat
 Composition : SSP
 Dépôt légal : à parution

© Agreste 2019

Cette publication est disponible à parution sur le site Internet de la statistique agricole
<http://www.agreste.agriculture.gouv.fr> (dans la rubrique Conjoncture)