



juillet 2019 - n°2019 - 108

Infos rapides

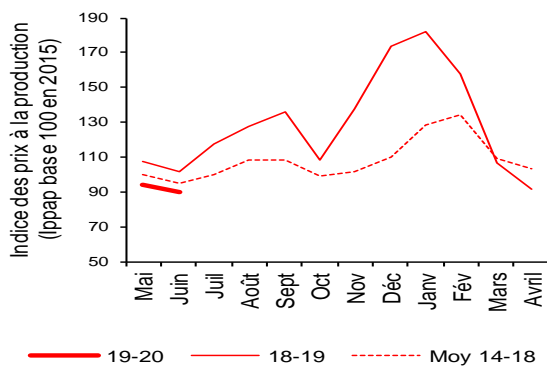
Laitue - N° 1/4

Laitues d'été 2019 : malgré le retard des premiers mois, une production estimée en hausse sur un an et un marché atone en début de campagne

Au 1^{er} juillet 2019, les premières estimations des surfaces nationales en laitues de la campagne d'été 2019-2020 qui s'étend de mai à septembre 2019, seraient de 4 884 ha, soit une progression de 9% sur un an. La production d'été (252,9 millions de têtes) augmenterait également sur un an (3 %) mais serait néanmoins en repli de 11 % par rapport à la moyenne 2014-2018. Les températures peu élevées pour la saison et la pluviométrie du printemps 2019 ont retardé le démarrage de la campagne dans certains bassins. Les volumes restent cependant conséquents par rapport à une demande atone et les prix chutent par rapport aux années précédentes. En juin 2019, les cours sont inférieurs de 11 % à ceux de la campagne précédente et de 5 % par rapport à ceux de la moyenne quinquennale.

Prix de la laitue à la production

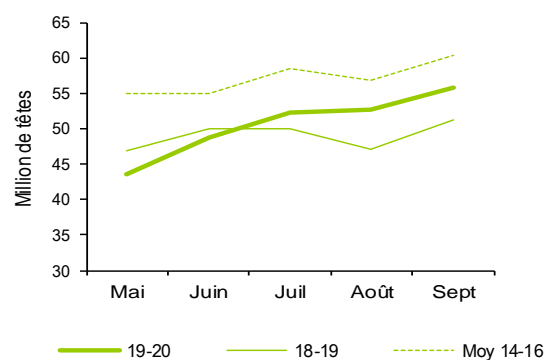
Repli des prix par rapport aux années précédentes pour ce début de campagne 2019-2020



Source : Agreste - Insee

Production nationale de laitue d'été

Une récolte de laitue d'été estimée en baisse sur un an pour mai et juin 2019



Source : Agreste



Les prévisions de production de laitues sont estimées à partir d'échantillons régionaux d'observations quantitatives et qualitatives, provenant de sources multiples. Elles sont publiées en se fondant sur l'hypothèse que le reste de la saison ne connaîtra pas d'événements particuliers susceptibles d'affecter la récolte finale. Les dernières prévisions ont été arrêtées au 1^{er} juillet, sur la base de données transmises fin juin.

Les faits marquants

Inadéquation de l'offre et de la demande au début de la campagne d'été 2019 de la laitue

Les prix de la campagne précédente de 2018-2019 se sont établis à des niveaux très élevés à la suite des baisses de calibre et de rendement provoquées par les conditions météorologiques défavorables. Le début de la campagne 2019-2020 pour la laitue voit ses prix s'inscrire en-dessous de ceux de la moyenne 2014-2018 et de ceux de l'année précédente. Les températures étant globalement fraîches en mai et début juin, la consommation est peu stimulée. Les volumes, bien que tardifs, sont conséquents et la demande ne suffit pas à écouler les produits. A ce stade, la concurrence entre bassins de production se fait sentir. Il semblerait également que les jardins

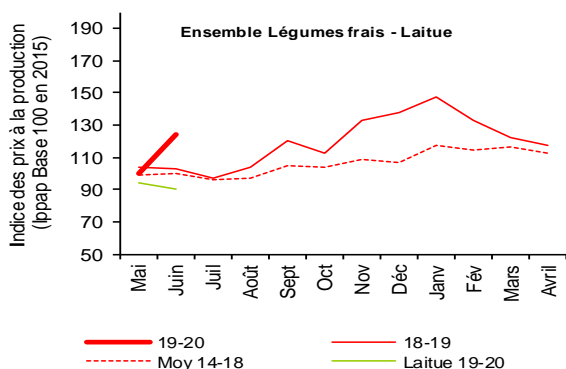
familiaux en développement, viennent concurrencer le marché. Ainsi, en juin 2019, les cours se replient de 11 % sur un an et de 5 % sur la moyenne des cinq dernières campagnes malgré les destructions aux champs qui s'effectuent dans plusieurs bassins. L'arrivée de la chaleur fin juin devrait cependant permettre de dynamiser la demande début juillet.

En 2018, les importations (86 000 tonnes) ont augmenté de 2,5 % sur un an et les exportations (20 000 tonnes) ont diminué de 7 % sur un an. Le solde déficitaire de 66 000 tonnes s'est creusé de 6 % sur un an. Les importations étaient à 77 % de provenance espagnole.

Les indicateurs

Des prix de début de campagne d'été en-dessous de ceux de l'ensemble des légumes frais en 2019

Prix agricoles à la production



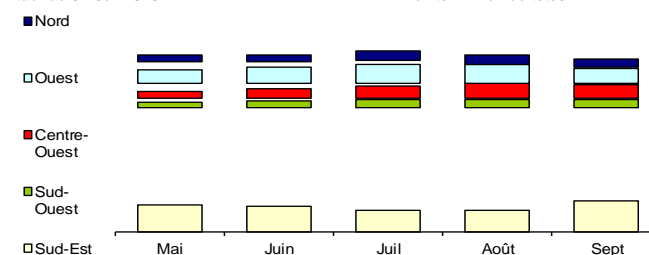
Source : Agreste -Insee

Calendriers régionaux de production de laitue d'été

Production de la campagne d'été 2019

Etabli au 01-Juil-2019

unité : million de têtes



Région	Mai	Juin	Juil	Août	Sept
Nord	5	6	7	7	6
Ouest	9	11	14	13	10
Centre-Ouest	5	8	9	11	10
Sud-Ouest	4	5	6	6	6
Sud-Est	20	18	15	15	22

Source : Agreste

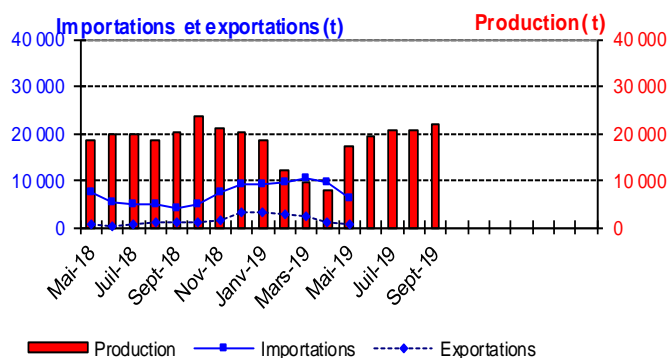
Mise en perspective

Le solde du commerce extérieur est déficitaire et se creuse en 2018 par rapport à 2017

Production et commerce extérieur de laitue

Etabli au 01-Juil-2019

Campagnes 2018-19 et 2019-20



Source : Douanes et estimations SSP

Commerce extérieur de la France en 2018

Situation au 01-Juil-2019	Laitues (tonne)		
	Importations	Exportations	Solde
Monde	86 028	20 019	-66 009
U.E. à 28	84 923	12 758	-72 165
Pays-Tiers	1 105	7 261	6 156
Espagne	66 396	649	-65 747
Belgique	4 427	1 543	-2 885
Allemagne	6 608	5 476	-1 132
Pays-Bas	4 408	719	-3 689
Italie	2 861	2 933	72
Royaume-Uni	29	1 025	996

Source : Douanes

Production et surface

Les faits marquants

Une production d'été 2019 estimée en hausse sur un an, mais retardée en mai et juin en raison de la météo maussade du printemps

Les premières estimations de **surfaces au 1^{er} juillet 2019 des laitues d'été** de la **campagne 2019-2020** sont de **4 884 ha**. Les superficies seraient en progression de 9 % sur un an, cette hausse concernant essentiellement les variétés Batavia et Laitues à couper. Les situations varient d'une région à l'autre. En **Nouvelle-Aquitaine**, les surfaces sont en légère baisse en raison de cessations d'activité ou de départ en retraite de producteurs alors qu'en **Pays-de-la-Loire**, celles-ci augmentent notamment à la suite de transferts de culture entre départements.

La production de laitues d'été (252,9 millions de têtes) de la **campagne 2019-2020** serait en légère hausse sur un an (+ 3 %) mais reculerait de 11 % par rapport à la moyenne 2014-2018. Les variétés Autres pommées et Romaine seraient les seules à afficher un recul sur un an

alors que Batavia et Laitues à couper progresseraient. Les conditions météorologiques fraîches observées au printemps 2019 ont conduit à des retards de production mais les volumes récoltés sont tout de même importants. L'humidité excessive a également engendré des problèmes de qualité notamment dans le bassin **Centre-Ouest**. La commercialisation étant laborieuse, des destructions ont lieu au champ, notamment pour les plants en sur-maturité, maintenus en culture pour tenter de résorber l'offre pléthorique. Pour le mois de juin 2019, les récoltes restent inférieures de 3 % à celles de la campagne précédente et de 11 % à celles de la moyenne sur cinq ans. La canicule de fin juin pourrait entraîner une baisse de la production à venir pour plusieurs bassins.

Les indicateurs

Augmentation des surfaces de 21 % pour la variété Laitue à couper

Surface et production de laitue d'été

Campagne de production de laitue (mai 2019 à septembre 2019)*

Unités : surface : ha production : 1000 têtes

Estimations au 01-Jul-2019	Ouest	Centre Ouest	Sud Ouest	Sud Est	Nord	Autres bassins	Total été 2 019	Evol 1 an	Evol Moy 5 ans
Surface									
Batavia	585	423	185	540	249	90	2 072	10%	""
Laitue à couper	77	460	35	480	267	60	1 379	21%	""
Autre pommée	269	381	172	203	196	55	1 276	4%	""
Romaine	114	0	16	5	15	7	157	2%	""
Ensemble laitue	1 045	1 264	408	1 228	727	212	4 884	9%	""
Production									
Batavia	32 772	16 894	10 170	36 334	12 647	744	109 561	4%	-12%
Laitue à couper	7 240	13 633	2 930	37 908	9289	485	71 485	6%	-8%
Autre pommée	15 020	13 554	9 028	16 160	8 562	426	62 750	-8%	-18%
Romaine	3 434	0	4 978	180	444	57	9 093	-19%	-4%
Ensemble laitue	58 466	44 081	27 106	90 582	30 942	1 712	252 889	3%	-11%

* plantations (ou récolte) d'été de mai à septembre, hiver d'octobre à avril

Source : Agreste

Mises en perspective

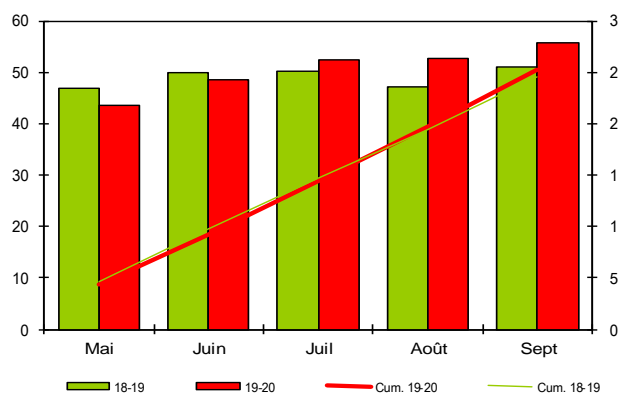
Les récoltes de mai et juin 2019 inférieures à celles de l'été 2018

Calendrier national de production de laitues d'été

Production et cumul campagnes d'été 2018 et 2019

Etabli au 01-Jul-2019

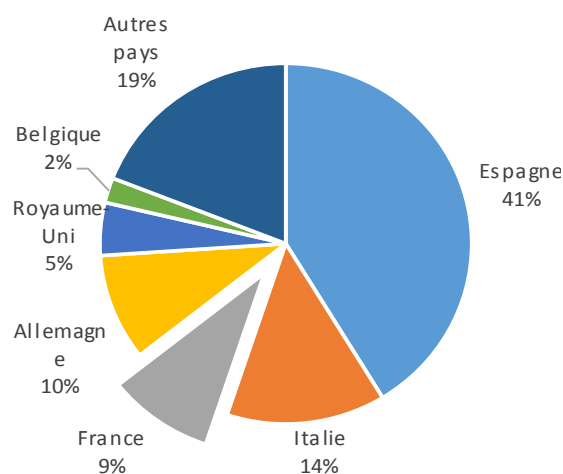
unité : million de têtes



Source : Agreste

Production européenne de laitues en 2017

Total : 2364 (1000 tonnes)



Source : Eurostat et estimations SSP

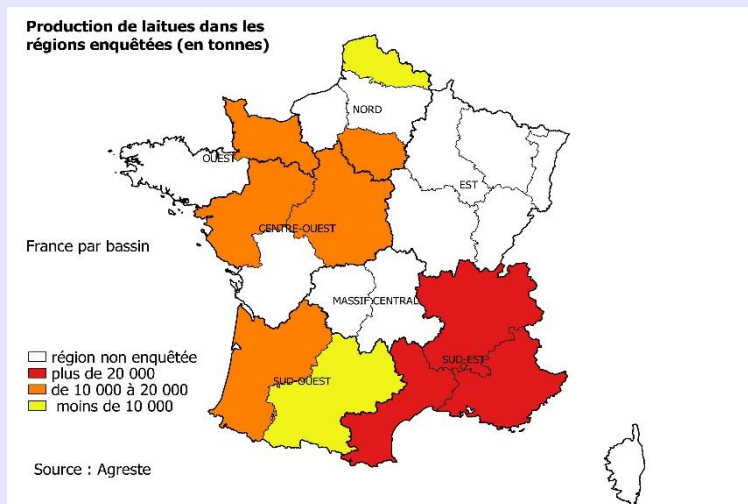
Méthodologie

Les données de conjoncture légumière (surfaces, productions et calendriers) sont fournies selon le découpage par bassins de production représenté sur la carte ci-dessous. Les régions non enquêtées au sein d'un bassin sont estimées en appliquant aux données de la Statistique Agricole Annuelle (SAA) l'évolution moyenne des régions enquêtées du bassin. Quand un bassin n'est pas enquêté, l'estimation est fournie par les données de la SAA corrigées par l'évolution moyenne des bassins enquêtés. Le niveau d'observation reste l'ancienne région (nomenclature en 22 régions) car le découpage retenu pour les bassins s'appuie sur des critères climatiques. La région Bretagne n'est plus enquêtée à partir de la campagne 2018-2019.

L'enquête de conjoncture "laitue" porte sur 10 régions réparties dans 5 bassins de production :

- **NORD** : Les régions Ile-de-France et Nord-Pas-de-Calais représentent 7 % de la production nationale ;
- **OUEST** : La région Basse-Normandie représente 6 % de la production nationale ;
- **CENTRE-OUEST** : Les régions Centre et Pays-de-la-Loire représentent 12 % de la production nationale ;
- **SUD-OUEST** : Les régions Aquitaine et Midi-Pyrénées représentent 11 % de la production nationale ;
- **SUD-EST** : Les régions Rhône-Alpes, Languedoc-Roussillon et Provence-Alpes-Côte d'Azur représentent 51 % de la production nationale.

L'ensemble de ces régions représente en 2018, 86 % de la production française de laitues.



Composition des bassins de production

Bassin	Région
Centre-Ouest	Centre, Pays-de-la-Loire, Poitou-Charentes
Est	Alsace, Bourgogne, Champagne-Ardenne, Franche-Comté, Lorraine
Massif-Central	Auvergne, Limousin
Nord	Haute-Normandie, Ile-de-France, Nord-Pas-de-Calais, Picardie
Ouest	Basse-Normandie, Bretagne
Sud-Est	Corse, Languedoc-Roussillon, Provence-Alpes-Côte d'Azur, Rhône-Alpes
Sud-Ouest	Aquitaine, Midi-Pyrénées

Nouveau calendrier de publication des infos rapides - Laitue :
janvier - avril - juillet - octobre

Pour en savoir plus

Toutes les séries conjoncturelles publiées pour le thème de cette Infos Rapides sont présentes dans l'espace « Données en ligne » du site Internet de la statistique agricole :

www.agreste.agriculture.gouv.fr



Agreste : la statistique agricole

Ministère de l'Agriculture et de l'Alimentation
Secrétariat Général
SERVICE DE LA STATISTIQUE ET DE LA PROSPECTIVE
3 rue Barbet de Jouy - 75349 Paris 07 SP
Site Internet : www.agreste.agriculture.gouv.fr

Directrice de la publication : Béatrice Sédillot
Rédacteur : Morgane Le Fustec
Composition : SSP
Dépôt légal : à parution

© Agreste 2019

Cette publication est disponible à parution sur le site Internet de la statistique agricole
<http://www.agreste.agriculture.gouv.fr> (dans la rubrique Conjoncture)