



Janvier 2020 - n° 2020 - 03

Infos rapides

01/11

La collecte de lait progresse en novembre 2019

En novembre 2019, la collecte de lait de vache continue de progresser par rapport à novembre 2018 (+ 1,7 %) et se rapproche en cumul annuel du niveau atteint l'an passé (- 0,3 %).

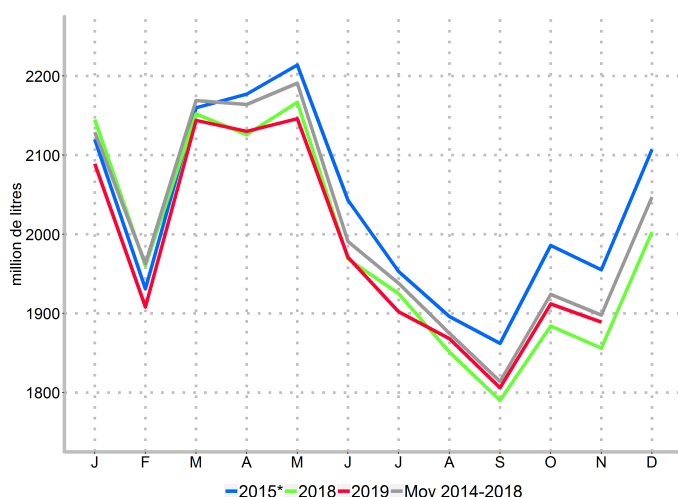
Au mois de novembre 2019, le prix du lait standard conventionnel (hors Bio et AOP/IGP) est estimé à 334 €/1 000 litres, très proche du niveau de novembre 2018 (+ 0,2 %) et en hausse de 3,5 % en cumul annuel. Tous types de lait, le prix standard s'établit en moyenne à 351 €/1 000 litres (+ 1,1 %) et le prix à teneurs réelles à 388 €/1 000 litres (+ 1,8 %).

En novembre 2019, les évolutions des fabrications de produits laitiers sont disparates sur un an, avec cependant des hausses plus marquées pour les poudres de lait (+ 8,6 %), tirées par une forte demande sur le marché.

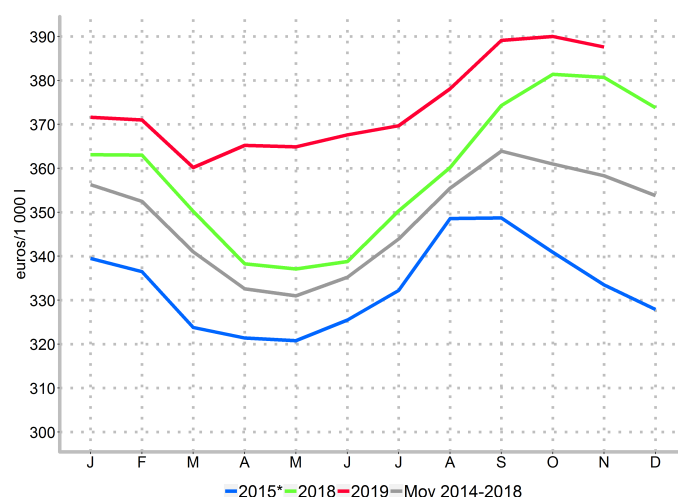
En novembre 2019, la collecte de lait de chèvre progresse de 6,2 % sur un an et retrouve le niveau cumulé de l'an passé (+ 0,2 %). La collecte de lait de brebis s'accroît de 12,8 % et se rapproche en cumul du niveau atteint l'an passé (- 0,2 %). Les évolutions des fabrications de produits laitiers au lait de chèvre et au lait de brebis sont disparates.

Collecte et prix à teneurs réelles du lait de vache

Hausse de la collecte par rapport à novembre 2018



Un prix toujours supérieur même si l'écart se resserre



*Dernière année sous le régime des quotas laitiers

Source : Agreste - Enquête mensuelle laitière SSP/FranceAgriMer



Les données ont été arrêtées au 13 janvier 2020

Lait de vache : principales tendances de la collecte et des prix

Les faits marquants [La collecte continue de progresser en novembre 2019](#)

En novembre 2019, la collecte de lait de vache progresse de 1,7 % par rapport à novembre 2018 et se rapproche ainsi, en cumul annuel, du niveau atteint l'an passé.

En cumul de janvier à novembre 2019, il progresse sur un an de 4,3 %.

En novembre 2019, le prix du lait standard conventionnel 38/32 g/l (hors Bio et AOP/IGP) est stable (+ 0,2 %) par rapport à novembre 2018 et s'élève à 334 €/1 000 litres. Tous types de lait confondus, le prix standard s'établit à 351 €/1 000 litres (+ 1,1 % par rapport à novembre 2018) et le prix à teneurs réelles à 388 €/1 000 litres (+ 1,8 %).

D'après Eurostat, la collecte laitière européenne (UE28) du mois d'octobre 2019 reste quasiment stable par rapport à octobre 2018 (+ 0,3 %). Elle diminue en Allemagne (- 0,8 %) et au Royaume-Uni (- 1 %), reste stable en Italie (- 0,2 %) mais progresse de + 2 % aux Pays-Bas et de + 4,9 % en Espagne.

Les indicateurs

Mois	Collecte		Taux g/l		Prix* €/1 000 l		Prix conventionnel** €/1 000 l	
	(1 000 l)	N/N-1 (%)	matière grasse	matière protéique	standard 38/32	à teneurs réelles	standard 38/32	à teneurs réelles
Cum. 2017	23 872 750	0,1	41,3	33,5	333,9	353,7	321,9	341,3
mai 2018	2 167 114	0,6	40,0	32,8	322,1	337,1	306,8	319,3
juin 2018	1 968 756	1,0	39,5	32,2	328,2	338,8	311,2	320,5
juil. 2018	1 925 001	1,0	39,1	31,8	342,2	350,3	326,3	334,0
août 2018	1 851 018	-0,4	39,5	32,2	348,4	360,2	334,3	346,1
sept. 2018	1 790 335	-1,6	41,0	33,4	351,9	374,3	336,8	359,3
oct. 2018	1 883 676	-3,6	42,3	34,0	352,0	381,4	338,0	367,1
nov. 2018	1 856 382	-3,8	43,2	34,4	347,2	380,7	333,1	367,0
déc. 2018	2 002 542	-3,1	42,9	33,9	345,4	373,8	330,9	360,2
Cum. 2018	23 827 713	-0,2	41,3	33,2	337,8	358,6	323,5	343,9
janv. 2019	2 088 898	-2,6	42,6	33,6	345,1	371,6	330,0	357,2
févr. 2019	1 907 946	-2,7	42,4	33,6	345,7	371,0	331,2	357,2
mars 2019	2 143 744	-0,4	42,0	33,5	346,3	360,2	332,7	345,2
avr. 2019	2 129 719	0,2	41,2	33,7	342,3	365,2	328,7	352,3
mai 2019	2 145 924	-1,0	40,6	33,6	342,8	364,9	327,0	348,4
juin 2019	1 971 250	0,1	40,4	33,1	349,7	367,6	332,4	350,4
juil. 2019	1 901 631	-1,2	40,0	32,3	356,8	369,7	339,9	352,9
août 2019	1 867 944	0,9	40,8	32,9	359,4	378,1	344,2	361,7
sept. 2019	1 805 827	0,9	41,9	33,8	361,3	389,1	343,8	371,6
oct. 2019	1 912 108	1,5	43,0	34,3	356,8	390,0	338,7	372,7
nov. 2019	1 888 711	1,7	43,6	34,7	351,1	387,6	333,7	371,2
Cum. 2019	21 763 702	-0,3	41,7	33,5	350,3	373,6	334,5	357,9

Note:

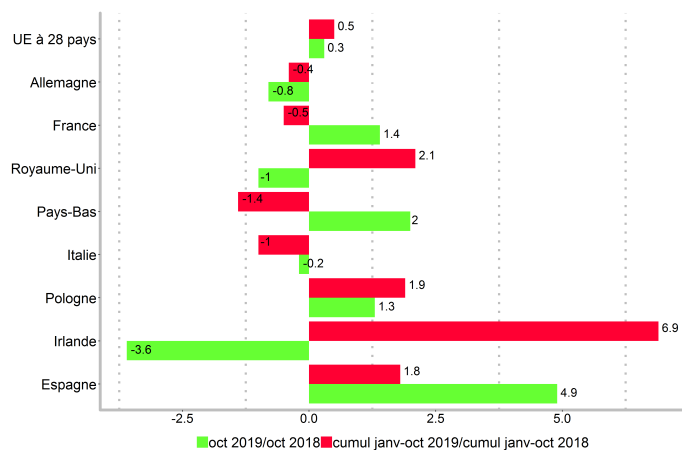
*Tous types de lait

**Estimation sous l'hypothèse de non recouvrement entre la collecte AOP/IGP et la collecte biologique

Source : Agreste - Enquête mensuelle laitière SSP/FranceAgriMer

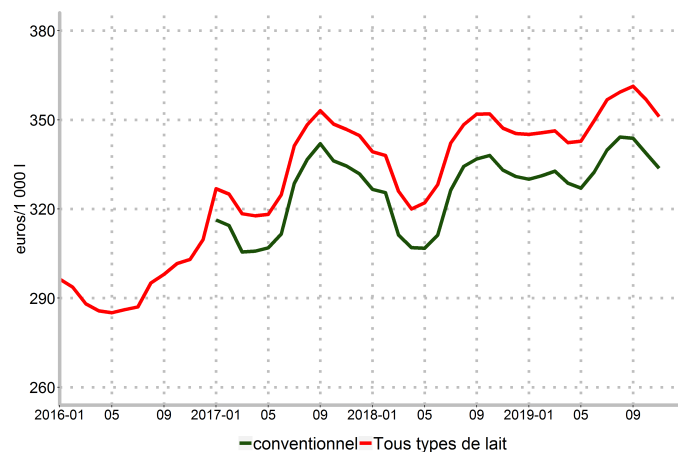
Mise en perspective

Evolution de la collecte européenne (%)



Source : Eurostat

Prix du lait de vache standard



Source : Agreste - Enquête mensuelle laitière SSP/FranceAgriMer

Lait de vache : signes de qualité

Les faits marquants Des prix du lait de vache bio toujours dynamiques en octobre 2019

En novembre 2019, la part de la collecte de lait de vache Bio représente 4,2 % de la collecte totale et celle de la collecte de lait AOP/IGP en représente 15,7 %.

Sur la même période, le prix du lait de vache Bio standard s'établit à 492 €/1 000 litres, en hausse de 9 €/1 000 litres par rapport à novembre 2018 et celui

du prix du lait de vache Bio à teneurs réelles s'élève à 517 €/1 000 litres et progresse de 14 €/1 000 litres.

Entre octobre 2018 et octobre 2019, l'indice de prix à teneurs réelles du lait AOP/IGP progresse de 4,1 % et celui du lait conventionnel (hors Bio et AOP/IGP) de 1,6 %.

Les indicateurs

Mois	Collecte				Prix Bio €/1 000 l		Indices de prix à teneurs réelles	
	(1 000 l)	Bio (%)	AOP/IGP (%)	conventionnel* (%)	standard 38/32	à teneurs réelles	AOP/IGP	conventionnel*
Cum. 2017	23 872 750	2,7	16,0	81,3	455,0	471,4	102,1	99,6
mai 2018	2 167 114	3,9	17,0	79,1	404,7	418,1	103,1	93,2
juin 2018	1 968 756	3,8	16,6	79,6	421,6	430,7	104,2	93,5
juil. 2018	1 925 001	3,7	16,2	80,1	459,0	464,7	104,1	97,5
août 2018	1 851 018	3,6	15,9	80,5	466,0	474,7	104,4	101,0
sept. 2018	1 790 335	3,5	16,1	80,4	482,4	497,5	108,6	104,8
oct. 2018	1 883 676	3,5	15,8	80,7	477,7	501,8	110,1	107,1
nov. 2018	1 856 382	3,6	15,7	80,7	482,2	503,3	108,7	107,1
déc. 2018	2 002 542	3,7	15,9	80,4	476,1	492,6	106,8	105,1
Cum. 2018	23 827 713	3,5	16,3	80,2	453,9	467,6	104,7	100,4
janv. 2019	2 088 898	3,7	16,4	79,9	466,0	481,6	107,2	104,2
févr. 2019	1 907 946	3,7	16,2	80,1	460,9	474,0	107,0	104,2
mars 2019	2 143 744	3,9	16,3	79,8	452,2	463,9	105,1	100,7
avr. 2019	2 129 719	4,2	16,3	79,5	408,8	425,8	106,1	102,8
mai 2019	2 145 924	4,4	17,0	78,6	410,4	427,6	109,2	101,7
juin 2019	1 971 250	4,4	16,8	78,8	427,6	442,1	110,1	102,2
juil. 2019	1 901 631	4,3	16,2	79,5	471,5	479,6	108,9	103,0
août 2019	1 867 944	4,1	15,9	80,0	476,4	490,9	111,1	105,5
sept. 2019	1 805 827	4,0	16,0	80,0	492,6	513,0	114,5	108,4
oct. 2019	1 912 108	4,1	15,7	80,2	492,4	516,2	114,6	108,8
nov. 2019	1 888 711	4,2	15,7	80,1	491,6	517,1	**	**
Cum. 2019	21 763 702	4,1	16,2	79,7	457,0	473,4	**	**

Note:

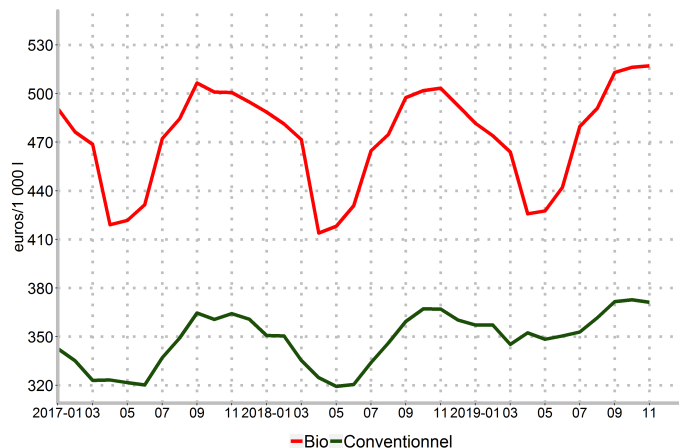
*Estimation sous l'hypothèse de non recouvrement entre la collecte AOP/IGP et la collecte biologique

**Données non disponibles

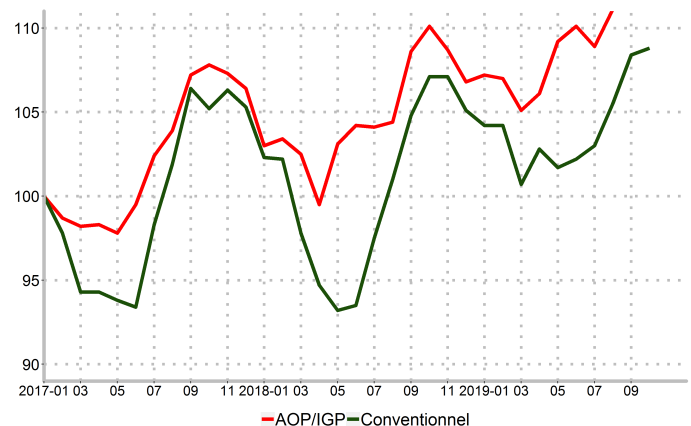
Source : Agreste - Enquête mensuelle laitière SSP/FranceAgriMer

Mise en perspective

Prix du lait Bio et du lait conventionnel à teneurs réelles



Indices de prix du lait AOP/IGP et du lait conventionnel à teneurs réelles (Base 100 en janvier 2017)



Source : Agreste - Enquête mensuelle laitière SSP/FranceAgriMer

Lait de vache : principales tendances de la collecte par bassins laitiers

Les faits marquants

La collecte continue de progresser dans la plupart des bassins laitiers en novembre 2019

En novembre 2019, la collecte de lait de vache progresse sur un an dans les grands bassins laitiers, sauf dans le bassin Nord-Picardie où elle recule de 0,9 %. Elle progresse de 0,6 % dans le bassin Normandie, de 1,9 % dans les bassins Grand-Ouest et Sud-Est et de 5,8 % dans le Grand-Est. Dans les plus petits bassins laitiers la collecte oscille entre + 1,4 % pour Charente-Poitou et + 3,5 % pour Auvergne-Limousin mais reste déprimée dans le bassin Sud-Ouest (- 3,3 %).

Entre novembre 2018 et novembre 2019, les prix à teneurs réelles sont orientés à la hausse dans la majorité des bassins laitiers, à l'exception du Centre qui baisse de 0,5 %. Dans les plus grands bassins, cette hausse se situe entre + 1,1 % pour le Grand-Ouest et Nord-Picardie et + 3,4 % pour le Sud-Est alors que dans les plus petits bassins, la hausse est plus marquée : elle est comprise entre + 2,1 % pour le Sud-Ouest et + 5,4 % pour Auvergne-Limousin.

Collecte de lait de vache (1 000 l)				
Bassins laitiers	Nov 2019	N/N-1 (%)	Cumul annuel 2019	N/N-1 (%)
Grand-Ouest	692 840	1,9	7 916 464	0,9
Normandie	301 699	0,6	3 508 248	2,2
Grand-Est	277 571	5,8	3 164 317	-1,3
Nord-Picardie	201 769	-0,9	2 332 874	0,3
Sud-Est	121 653	1,9	1 422 096	-2,3
Sud-Ouest	81 043	-3,3	972 748	-5,9
Charente-Poitou	90 316	1,4	1 034 029	-3,4
Auvergne-Limousin	85 245	3,5	999 737	-2,6
Centre	35 035	2,0	396 246	-3,8

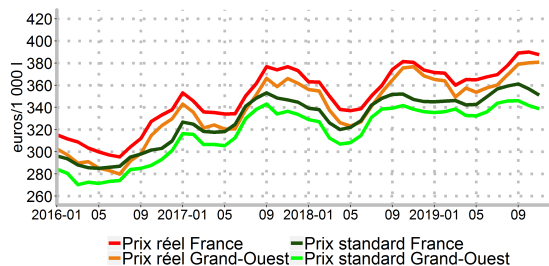
Prix standard 38/32 (€/1 000 l)					
Bassins laitiers	Nov 2019	M/M-1 (%)	N/N-1 (%)	Moy 2019	N/N-1 (%)
Grand-Ouest	338,7	-0,9	0,1	338,7	4,0
Normandie	340,6	-0,4	0,8	338,4	3,9
Grand-Est*	393,3	-1,8	1,8	390,8	3,4
Nord-Picardie	334,2	-2,9	0,7	335,5	3,5
Sud-Est*	395,9	-2,9	2,6	395,4	4,5
Sud-Ouest	342,5	-3,8	0,9	342,4	3,7
Charente-Poitou	337,1	-0,8	3,1	336,8	5,6
Auvergne-Limousin	355,3	-4,1	4,0	350,6	5,4
Centre	338,8	-5,0	-1,4	345,2	2,8
France	351,1	-1,6	1,1	350,3	3,9

Note:

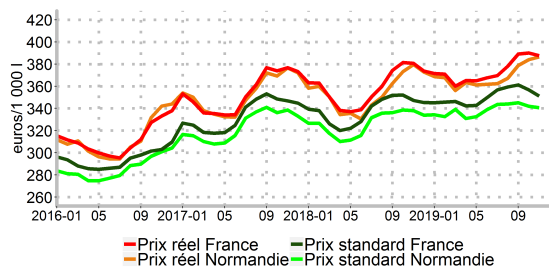
*Données susceptibles d'être révisées en raison d'un taux d'estimation élevé.

Prix à teneurs réelles (€/1 000 l)					
Bassins laitiers	Nov 2019	M/M-1 (%)	N/N-1 (%)	Moy 2019	N/N-1 (%)
Grand-Ouest	380,9	0,1	1,1	364,9	4,8
Normandie	386,5	0,6	1,8	368,5	4,7
Grand-Est	419,9	-1,6	1,3	409,6	3,5
Nord-Picardie	359,5	-1,9	1,1	352,1	4,5
Sud-Est	427,8	-1,4	3,4	417,3	4,5
Sud-Ouest	370,4	-1,9	2,1	356,7	3,9
Charente-Poitou	374,9	0,7	3,9	360,3	6,5
Auvergne-Limousin	384,7	-2,7	5,4	366,8	6,1
Centre	375,0	-3,8	-0,5	368,3	4,4
France	387,6	-0,6	1,8	373,6	4,6

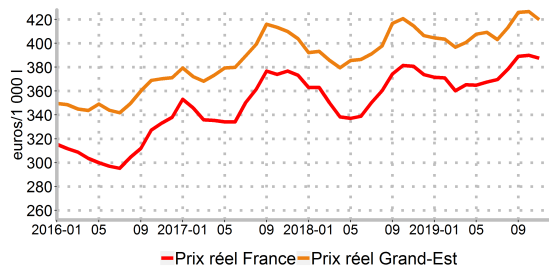
Les prix dans le bassin Grand-Ouest



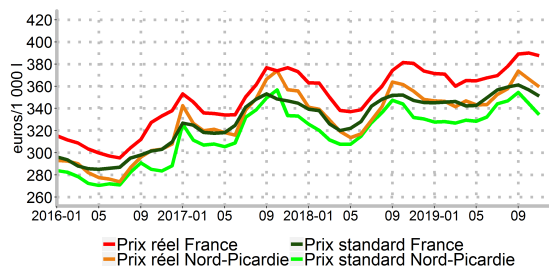
Les prix dans le bassin Normandie



Les prix dans le bassin Grand-Est



Les prix dans le bassin Nord-Picardie



Source : Agreste - Enquête mensuelle laitière SSP/FranceAgriMer

Lait de vache : Fabrications de produits laitiers

Les faits marquants Les fabrications de poudre de lait sont dynamiques en novembre 2019

En novembre 2019, les fabrications de lait conditionné reculent de 6,5 % par rapport à novembre 2018, celles de yaourts et desserts lactés de 7,1 % et celles de crème conditionnée de 5,1 %.

Sur la même période, parmi les principales fabrications de fromages, seules celles de fromages à pâte filée et à pâte pressée cuite progressent (respectivement + 9,1 % et + 1,2 %), tandis que celles de fromages à pâte molle restent stables (+ 0,1 %). A l'inverse, les fabrications de fromages frais reculent de 2,5 %, celles de fromages à

pâte persillée de 3,3 % et celles à pâte pressée non cuite de 1,8 %. Globalement, les fabrications totales de fromages restent stables (- 0,5 %).

Parmi les fabrications de produits industriels, celles de poudre de lait, tirées par un marché dynamique, progressent de 8,6 % par rapport à novembre 2018, celles de poudre de babeurre sont en hausse de 25 % et celles des caséines et caséinates de 10,6 %. A l'inverse, les fabrications de matières grasses reculent de 1 % et celles de poudre de lactosérum de 1,7 %.

Les indicateurs

FABRICATIONS DE PRODUITS LAITIERS	Novembre 2019		Cumul annuel 2019	
	Quantité*	N/N-1 (%)	Quantité*	N/N-1 (%)
LAIT CONDITIONNÉ	250 620	-6,5	2 802 910	-3,6
Lait UHT	232 837	-7,0	2 598 282	-2,5
YAOURT ET DESSERT LACTÉ	163 115	-7,1	1 896 526	-2,9
Yaourt et lait fermenté	107 641	-8,5	1 293 421	-3,4
Dessert lacté frais	51 630	-4,4	560 566	-2,7
Dessert lacté longue conservation	3 844	0,8	42 539	12,4
CRÈME CONDITIONNÉE	41 412	-5,1	435 208	2,7
Crème fraîche :	15 548	-2,9	162 190	2,2
- Crème fraîche à 30% et plus de MG	10 584	-2,4	109 117	1,1
- Crème fraîche allégée	4 964	-4,0	53 073	4,3
Crème longue conservation	25 864	-6,3	273 018	3,0
MATIÈRES GRASSES (1)	32 095	-1,0	378 674	-1,2
Beurre	27 386	-5,3	319 454	-2,2
Beurre anhydre de crème (MGLA * 1,22)	3 880	49,1	51 604	5,7
Spécialités à tartiner	830	-6,2	7 616	-2,5
SÉCHAGE DE POUDRE DE LAIT	39 790	8,6	481 259	4,7
Lait écrémé en poudre réengraissé ou non	29 252	7,3	378 542	7,0
Autres poudres de lait (1,5% et plus)	10 538	12,2	102 717	-3,1
CONDITIONNEMENT DE POUDRES DE LAIT	14 060	-8,4	162 267	8,2
LAIT CONCENTRÉ CONDITIONNÉ	1 212	82,0	9 519	2,5
TOTAL FROMAGE DE VACHE (hors fondus)	143 740	-0,5	1 578 680	0,6
FROMAGES FRAIS	46 857	-2,5	547 723	-1,2
Petits suisses, fromage blanc lissé ou campagne	40 140	-3,1	480 831	-1,9
Pâtes fraîches à tartiner	6 716	1,6	66 892	4,4
FROMAGES A PATE MOLLE	39 290	0,1	375 903	1,0
Camembert	8 279	-3,3	81 360	-1,4
Brie-Coulommiers	14 875	5,2	144 644	4,7
Autres fromages à pâte molle	16 136	-2,4	149 899	-1,1
FROMAGES A PATE PERSILLÉE	3 318	-3,3	35 073	0,8
FROMAGES A PATE PRESSÉE NON CUITE	21 244	-1,8	225 140	0,5
Edam, gouda, mimolette	619	-19,9	7 207	-4,8
Cantal, laguiole, salers	1 287	5,1	13 376	1,2
Tommes, saint-nectaire, pyrénées, morbier	2 879	0,7	31 080	3,4
Raclette	5 911	1,4	59 444	-0,9
Autres fromages à pâte pressée non cuite	10 548	-3,6	114 033	0,8
FROMAGES A PATE PRESSÉE CUITE	25 251	1,2	312 049	2,2
Emmental	19 549	0,6	234 433	2,9
Comté (2)	4 619	7,8	60 339	1,4
Beaufort	279	-0,2	4 972	-2,2
Autres fromages à pâte pressée cuite	805	-14,9	12 305	-3,2
FROMAGES A PATE FILÉE	7 781	9,1	82 792	5,1
FROMAGES FONDUS issus de la fonte de fromages	9 751	-5,1	105 745	0,7
CASÉINES ET CASÉINATES	4 011	10,6	41 920	-0,9
POUDRE DE BABEURRE	2 069	25,0	23 402	-6,5
POUDRE DE LACTOSÉRUM	40 003	-1,7	453 135	-3,5

Note:

*Unité : laits conditionnés en 1 000 litres et autres produits en tonnes

(1)Matières grasses = Beurre + (MGLA*1,22) + spécialités à tartiner

(2)Comté : Données estimées

Source : Agreste - Enquête mensuelle laitière SSP/FranceAgriMer

Lait de chèvre : principales tendances

Les faits marquants [Collecte de chèvre dynamique en novembre 2019](#)

En novembre 2019, la collecte de lait de chèvre continue sa progression avec une hausse de 6,2 % par rapport à novembre 2018. En cumul de janvier à novembre 2019, la collecte de lait de chèvre dépasse de 6,1 % le niveau de 2018.

Le prix du lait de chèvre à teneurs réelles s'élève à 870 €/1 000 litres en novembre 2019, en hausse de 17 €/1 000 litres par rapport à novembre 2018 ; il pro-

gresse de 116 €/1 000 litres par rapport à septembre 2019.

En novembre 2019, les fabrications de lait conditionné augmentent de 25,8 % par rapport à 2018 et celles de yaourts et laits fermentés de 2,6 %. Les fabrications de fromages pur chèvre diminuent de 6,5 %, pénalisées par les bûchettes dont les fabrications diminuent de 8,6 %.

Les indicateurs

Mois	Collecte de lait		Lait conditionné		Yaourts et laits fermentés		Fromage pur chèvre		dont bûchettes	
	Qté (1 000 l)	N/N-1 (%)	Qté (1000 l)	N/N-1 (%)	Qté (tonne)	N/N-1 (%)	Qté (tonne)	N/N-1 (%)	Qté (1000 l)	N/N-1 (%)
Cum. 2017	467 254	-0,3	15 191	7,4	10 805	15,6	100 478	-0,2	45 761	-4,6
mai 2018	54 866	4,9	1 448	2,8	1 186	17,5	8 759	-2,8	3 870	-5,2
juin 2018	50 007	2,5	1 201	-11,1	1 012	17,5	8 468	1,1	3 891	6,1
juil. 2018	45 864	1,4	1 175	-7,4	1 034	20,0	9 295	8,6	4 257	7,1
août 2018	39 911	-0,1	1 136	0,7	1 191	33,7	8 901	0,0	4 140	-0,3
sept. 2018	36 425	1,0	1 217	30,3	1 014	10,5	8 259	-0,8	3 927	0,7
oct. 2018	37 574	0,8	1 526	9,4	1 309	27,3	8 616	3,5	3 851	-1,6
nov. 2018	31 536	-1,3	s	s	1 030	14,1	8 708	-0,3	4 071	4,9
déc. 2018	27 078	2,0	s	s	1 151	29,3	7 570	-5,1	3 631	-4,0
Cum. 2018	479 137	2,5	15 526	2,2	13 265	22,8	100 975	0,5	46 534	1,7
janv. 2019	24 653	-3,7	1 159	-22,1	1 171	-5,1	8 339	6,2	3 988	9,4
févr. 2019	30 045	-2,2	1 327	-4,1	1 028	11,1	7 326	-1,1	3 440	2,7
mars 2019	46 489	-1,4	1 659	23,1	1 107	7,9	8 394	-5,8	3 839	-6,8
avr. 2019	51 617	-1,5	1 289	-3,8	1 279	10,9	8 558	3,9	4 027	6,4
mai 2019	54 058	-1,5	1 090	-24,7	1 103	-7,0	8 533	-2,6	4 106	6,1
juin 2019	49 651	-0,7	1 140	-5,0	978	-3,4	7 761	-8,4	3 655	-6,1
juil. 2019	45 992	0,3	1 422	21,0	1 206	16,7	9 010	-3,1	4 074	-4,3
août 2019	41 015	2,8	1 118	-1,5	1 160	-2,6	8 679	-2,5	4 125	-0,4
sept. 2019	36 831	1,1	873	-28,2	1 160	14,5	8 091	-2,0	3 890	-0,9
oct. 2019	39 274	4,5	1 254	-17,8	1 386	5,9	8 660	0,5	3 944	2,4
nov. 2019	33 477	6,2	1 256	25,8	1 057	2,6	8 137	-6,5	3 719	-8,6
Cum. 2019	453 103	0,2	13 587	-4,7	12 635	4,3	91 487	-2,1	42 808	-0,2

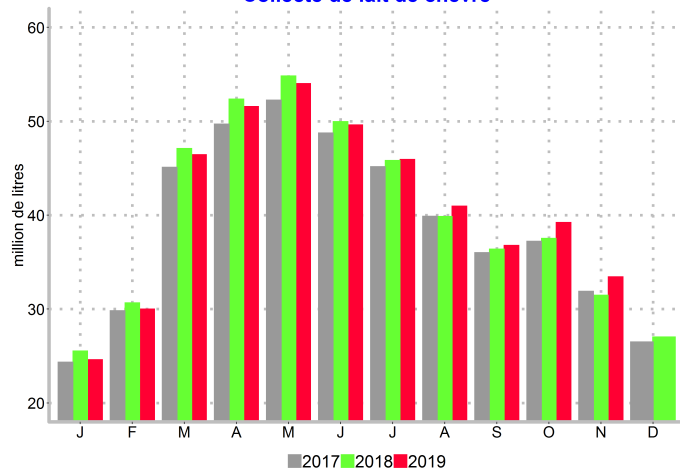
Note:

s : secret statistique

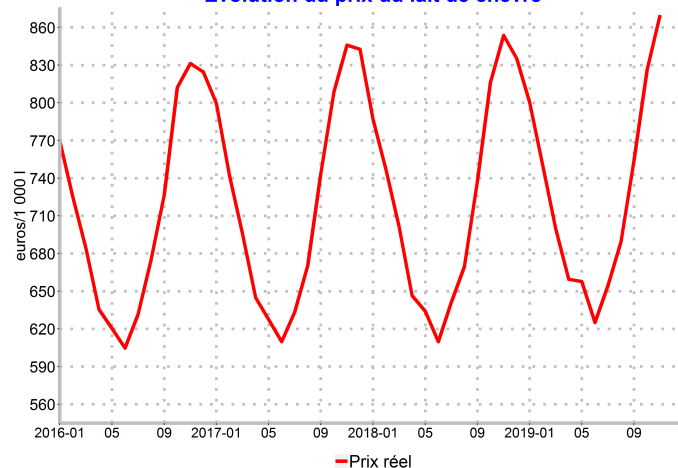
Source : Agreste - Enquête mensuelle laitière SSP/FranceAgriMer

Mise en perspective

Collecte de lait de chèvre



Evolution du prix du lait de chèvre



Source : Agreste - Enquête mensuelle laitière SSP/FranceAgriMer

Lait de brebis : principales tendances

Les faits marquants Hausse de la collecte de lait de brebis en novembre 2019

En cumul depuis le début de l'année 2019, les volumes de lait de brebis collectés restent stables par rapport à ceux de l'an passé (- 0,2 %), malgré les fortes hausses constatées au cours des deux derniers mois (+ 17,1 % en octobre et + 12,8 % en novembre).

En cumul depuis le début de l'année 2019, les fabrications de fromages pur brebis progressent de 1 % et celles de Roquefort de 6,6 % par rapport à l'an passé. A l'inverse, les fabrications d'Ossau-Iraty reculent de 4,7 % et celles des autres pâtes pressées non cuites de 7,2 %.

Les indicateurs

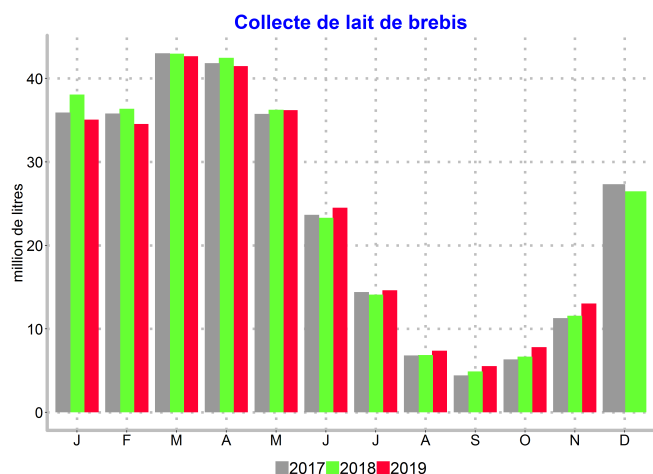
Mois	Collecte de lait		Fromage pur brebis		Roquefort		Ossau-Iraty		Autres pâtes pressées non cuites	
	Qté (1 000 l)	N/N-1 (%)	Qté (tonne)	N/N-1 (%)	Qté (tonne)	N/N-1 (%)	Qté (tonne)	N/N-1 (%)	Qté (tonne)	N/N-1 (%)
Cum. 2017	286 514	0,9	59 260	0,3	17 928	-11,2	4 711	5,7	12 914	0,2
mai 2018	36 254	1,4	7 960	2,5	2 601	3,4	724	13,4	1 705	16,0
juin 2018	23 298	-1,5	5 307	-1,5	832	-28,8	435	-4,0	1 357	4,7
Cum. S1 2018	219 372	1,6	46 142	1,7	14 625	-0,5	4 480	5,2	9 682	3,8
juil. 2018	14 090	-2,3	3 012	-22,0	*	*	*	*	1 237	9,5
août 2018	6 864	0,7	1 263	-12,6	*	*	*	*	589	23,0
sept. 2018	4 901	10,9	746	-2,4	*	*	*	*	143	-4,6
oct. 2018	6 671	5,4	1 103	-2,3	*	*	*	*	370	-6,9
nov. 2018	11 560	2,4	2 015	25,0	*	*	*	*	419	-9,6
déc. 2018	26 462	-3,1	4 987	-1,4	2 074	-5,5	278	-4,4	981	1,6
Cum. 2018	289 919	1,2	59 268	0,0	18 080	0,8	5 007	6,3	13 420	3,9
janv. 2019	35 053	-7,9	7 130	-7,4	2 961	7,1	803	2,2	1 386	-4,3
févr. 2019	34 551	-5,0	7 178	-4,3	2 424	-9,3	748	-3,2	1 395	3,2
mars 2019	42 648	-0,7	8 776	-2,2	3 019	3,6	845	-7,1	1 753	-8,4
avr. 2019	41 483	-2,3	8 901	2,2	3 067	7,9	812	-4,9	1 963	3,1
mai 2019	36 207	-0,1	8 309	4,4	2 952	13,5	652	-9,9	1 532	-10,1
juin 2019	24 502	5,2	5 597	5,5	810	-2,6	381	-12,5	1 292	-4,8
Cum. S1 2019	214 444	-2,2	45 889	-0,5	15 232	4,2	4 241	-5,3	9 321	-3,7
juil. 2019	14 613	3,7	3 462	14,9	*	*	*	*	857	-30,7
août 2019	7 386	7,6	1 364	8,0	*	*	*	*	371	-37,0
sept. 2019	5 540	13,0	922	23,6	*	*	*	*	204	42,6
oct. 2019	7 812	17,1	1 164	5,5	*	*	*	*	370	0,1
nov. 2019	13 037	12,8	2 009	-0,3	*	*	*	*	418	-0,2
Cum. 2019	262 831	-0,2	54 810	1,0	17 064	6,6	4 508	-4,7	11 540	-7,2

Note:

*Données non publiées

Source : Agreste - Enquête mensuelle laitière SSP/FranceAgriMer

Mise en perspective



Source : Agreste - Enquête mensuelle laitière SSP/FranceAgriMer

Sources et définitions

Définitions du prix du lait

- **le prix standard 38/32 (lait de vache)** : il s'agit du prix du lait réfrigéré départ exploitation, toutes primes comprises et toutes qualités confondues, ramené à 38 g/l de matière grasse et 32 g/l de matière protéique. Ce prix s'entend TVA non comprise, cotisations non déduites. Les avances ou récupérations d'avances sont comprises.

- **le prix à teneurs réelles** : il s'agit du prix du lait réfrigéré départ exploitation, toutes primes comprises et toutes qualités confondues, à teneurs réelles en matière grasse et matière protéique. Ce prix s'entend TVA non comprise, cotisations non déduites. Les avances ou récupérations d'avances sont comprises.

Calcul du prix du lait

Les prix moyens diffusés, prix standard et prix à teneurs réelles, portent sur différents types de lait : lait conventionnel, lait Bio, lait pour des productions sous AOP/IGP, tous types de lait. Pour les trois dernières catégories de lait, il s'agit de moyennes de prix déclarés ou estimés, pondérés par les volumes respectifs de collecte.

Le prix tous types de lait des laiteries non répondantes à l'enquête est estimé à partir du prix moyen des laiteries répondantes de la même zone géographique : le département pour un même type de lait (lait non Bio/ lait Bio ; lait pour des productions non AOP/ lait pour des productions sous AOP de vache dans les départements de Franche Comté et des Savoies). Le prix AOP/IGP des laiteries non répondantes à l'enquête est estimé à partir du prix moyen des laiteries répondantes du même regroupement d'aires AOP/IGP.

Pour le lait conventionnel, l'estimation du prix national résulte d'un calcul fondé sur le prix moyen "tous types de lait", le prix du lait Bio et le prix du lait pour une production sous AOP/IGP, en faisant l'hypothèse que le recouvrement est nul entre la collecte de lait pour une production sous AOP/IGP et la collecte de lait Bio.

Les volumes de lait déclarés pour une production sous AOP/IGP sont ceux respectant un cahier des charges même si au final ils ne font pas l'objet d'une transformation en produit AOP ou IGP.

Les principales sources

L'enquête mensuelle laitière (EML) SSP/FranceAgriMer est une enquête administrative depuis janvier 2016 en application du décret 2015-729 du 24 juin 2015 relatif aux informations de suivi économique dans le secteur du lait et des produits laitiers. Elle permet de répondre notamment aux obligations réglementaires européennes de la directive 96/16/CE sur les statistiques laitières et contribue à la réponse au règlement 1165/98 sur les statistiques conjoncturelles (IPI).

Les résultats de l'enquête mensuelle laitière sont également disponibles sur le site de FranceAgriMer :

<https://visionet.franceagrimer.fr/>

Les données sur la collecte de lait européenne sont disponibles sur le site d'Eurostat :

<http://ec.europa.eu/eurostat/fr/data/database>

et de la Commission Européenne (Observatoire du marché du lait européen) :

http://ec.europa.eu/agriculture/milk-market-observatory/latest-statistics/productions-stocks_en

Pour en savoir plus

Toutes les séries conjoncturelles publiées sur le thème de cette Infos Rapides sont présentes dans l'espace "Données en ligne" du site internet de la statistique agricole :

www.agreste.agriculture.gouv.fr



Agreste : la statistique agricole

Ministère de l'Agriculture et de l'Alimentation

Secrétariat Général

SERVICE DE LA STATISTIQUE ET DE LA PROSPECTIVE

3 rue Barbet de Jouy - 75349 Paris 07 SP

Site Internet : www.agreste.agriculture.gouv.fr

Directrice de la publication : Béatrice Sédillot

Rédacteur : Serge Cazeneuve

Composition : SSP

Dépôt légal : à parution

© Agreste 2020

Cette publication est disponible à parution sur le site Internet de la statistique agricole
<http://www.agreste.agriculture.gouv.fr> (dans la rubrique Conjoncture)