



Janvier 2015 – n° 1/12

Infos rapides

Le froid est arrivé en fin de mois de décembre

La température moyenne de décembre a atteint 6,9°C, soit 0,9°C au-dessus de la normale saisonnière. Après dix premiers jours conformes aux moyennes de saison, le thermomètre remonte dès la mi-décembre et dépasse de 3,1°C la température de référence. C'est en toute fin de mois que le froid apparaît sur l'ensemble des régions et fait chuter la température des dix derniers jours à -0,9°C en-dessous de la normale. La pluviométrie a été déficitaire dans l'ensemble des régions. L'indice d'humidité des sols au 1^{er} janvier est redevenu proche de la normale saisonnière dans le Sud-Est, et demeure contrasté dans le reste du pays.

Sommaire

Météo du mois de décembre	page 2
Le froid est arrivé en toute fin de mois de décembre, après des températures d'abord de saison puis élevées. Les pluies ont été peu abondantes dans l'ensemble du pays.	
Sources et définitions	page 4
Pour en savoir plus	page 4

Météo du mois de décembre

Les faits marquants : Le froid est arrivé en toute fin de mois de décembre, après des températures d'abord de saison puis élevées. Les pluies ont été peu abondantes dans l'ensemble du pays.

La température moyenne du mois de décembre s'élève à 6,9°C, soit de 0,9°C supérieure à la normale. Ces températures, d'abord de saison puis élevées durant la deuxième décennie (+3,1°C au-dessus de la référence) ont chuté en toute fin de mois (-0,9°C en-dessous des températures de saison durant la dernière décennie). Au final, cette douceur a concerné toutes les régions à l'exception du Sud-Ouest qui a eu une température moyenne légèrement inférieure à la normale saisonnière.

Les précipitations du mois de décembre ont été déficitaires dans la plus grande partie du pays, de la pointe bretonne au Sud-Est, ainsi que dans l'Est. Seules, quelques zones éparses ont eu une pluviométrie excédentaire : les départements picards, le Nord, le Puy-de-Dôme, les départements

pyrénéens, l'Ariège, le Tarn et le Var. La pluviométrie de ce mois a été déficitaire de 28% en moyenne.

Les précipitations cumulées depuis le 1^{er} septembre 2014 demeurent largement supérieures à la normale dans les départements du littoral méditerranéen, en Ardèche et en Lozère et globalement déficitaires ailleurs, notamment dans les régions Ouest et Sud-Ouest, les départements normands et du Pas-de-Calais et dans une bande frontalière qui s'étend du Bas-Rhin à la Savoie.

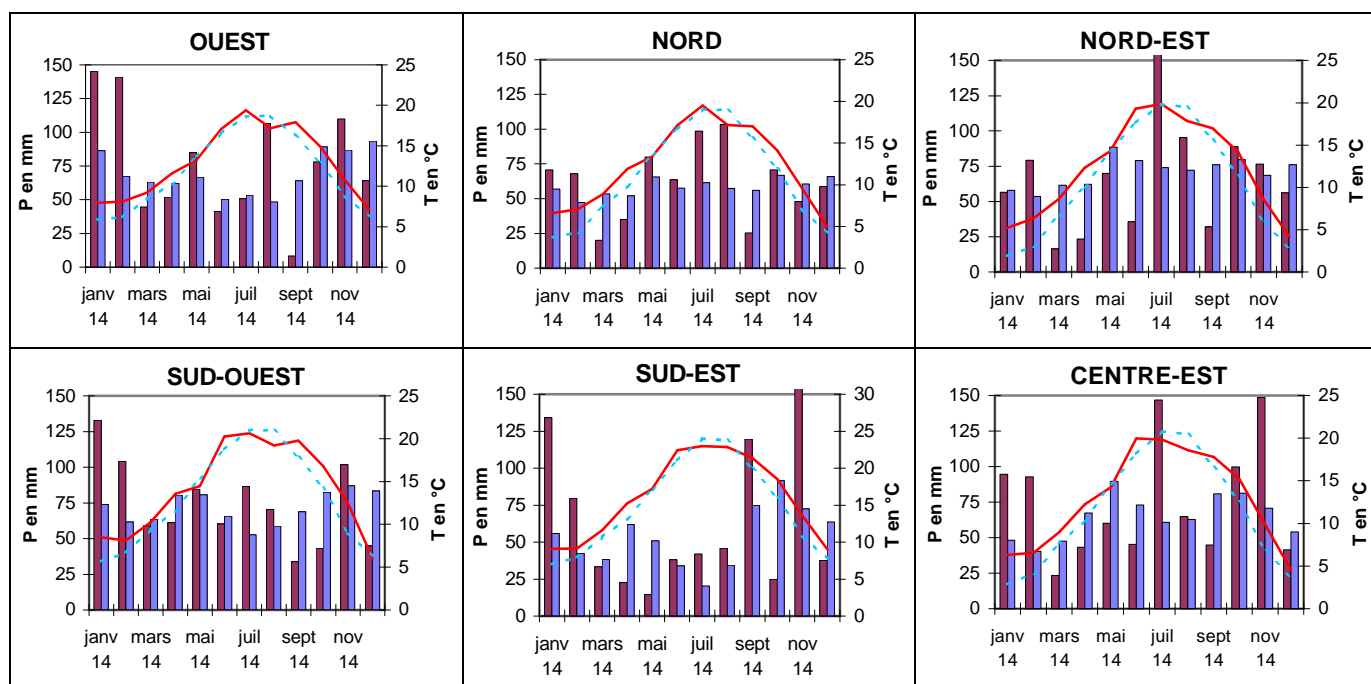
Compte-tenu du déficit pluviométrique de ce mois de décembre dans le Sud-Est, l'indice d'humidité des sols au 1^{er} janvier y est redevenu globalement conforme aux normales saisonnières comme dans les régions au centre du pays, dans les Landes et les départements pyrénéens. Il se situe ailleurs en-dessous de la normale de saison.

Les indicateurs : Températures et précipitations du mois de décembre

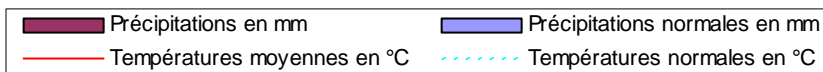
	OUEST	NORD	NORD-EST	CENTRE-EST	SUD-OUEST	SUD-EST	CORSE	FRANCE
Températures moyennes en °C	7,1	5,0	4,2	4,5	6,0	9,0	12,5	6,9
Ecart à la normale en °C	0,8	0,7	1,4	0,8	- 0,3	1,3	1,5	0,9
Précipitations moyennes en mm	64	59	56	41	45	38	59	52
Rapport à la normale	68%	89%	74%	77%	54%	59%	91%	72%
Ecart cumulé à la normale depuis le 1er Septembre 2014	- 22%	- 19%	- 16%	17%	- 30%	49%	- 11%	- 5%

Source : Météo France

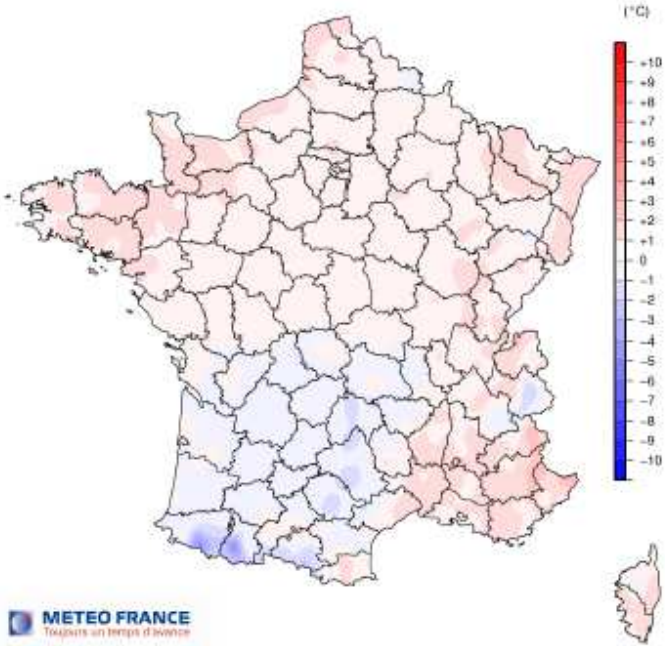
Mises en perspective : Températures et précipitations enregistrées au cours des 12 derniers mois



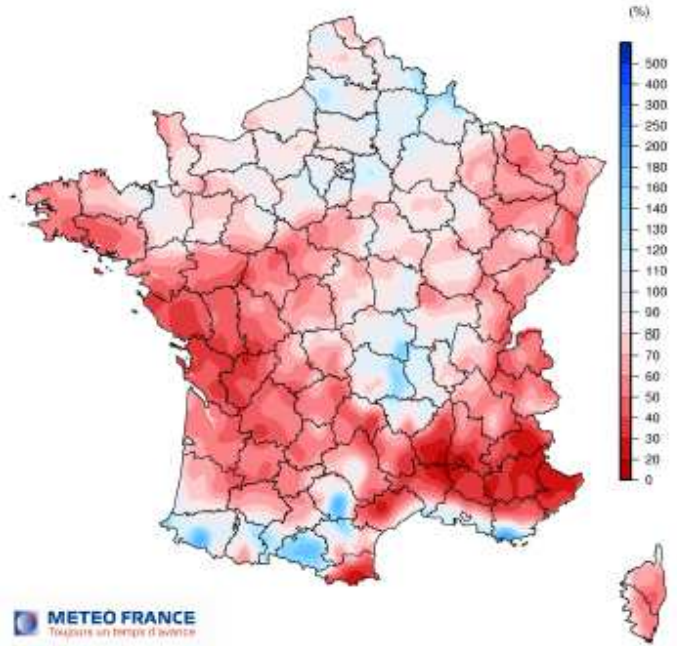
Source : Météo France



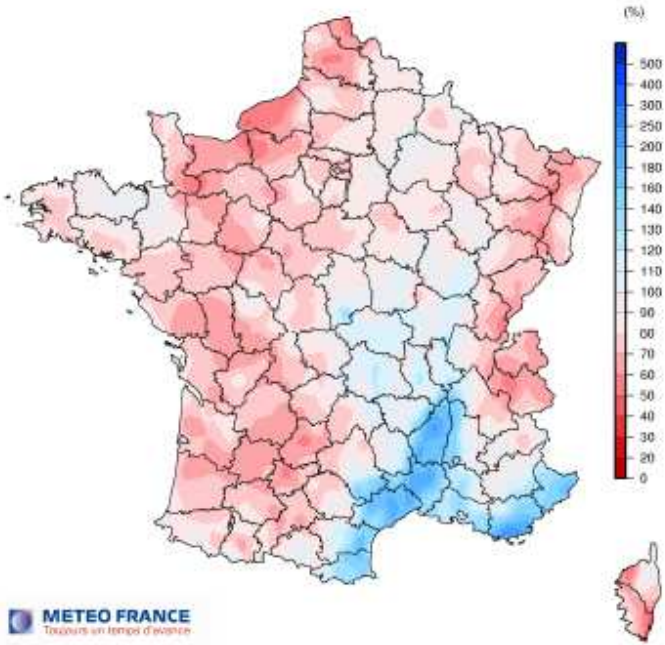
ECART A LA NORMALE 1981-2010
DES TEMPERATURES MOYENNES
décembre 2014



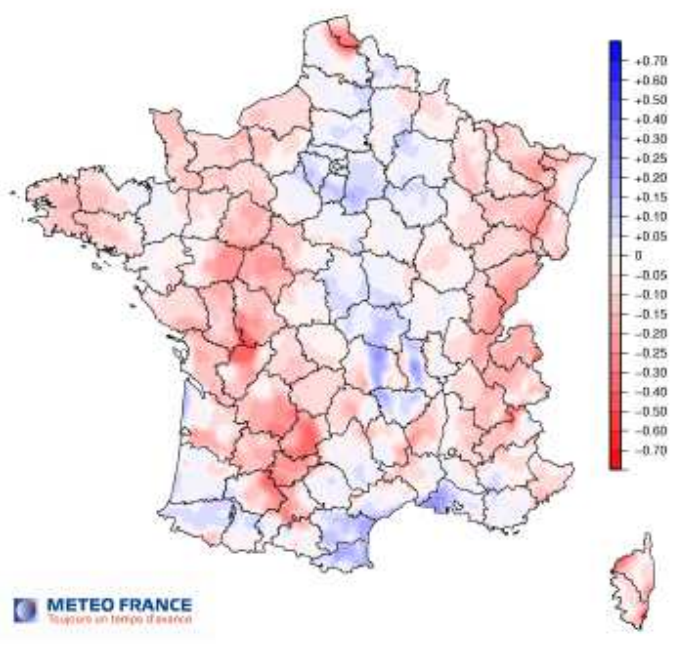
RAPPORT A LA NORMALE 1981-2010
DU CUMUL DES PRECIPITATIONS
décembre 2014



RAPPORT A LA NORMALE 1981-2010
DU CUMUL DES PRECIPITATIONS
septembre 2014 à décembre 2014



ECART A LA NORMALE 1981-2010
DE L'INDICE SWI D'HUMIDITE DES SOLS
Au 1er janvier 2015



Sources et définitions

L'ensemble des données de températures et de précipitations proviennent de Météo France.

Pour le tableau et les graphiques de la page 2, les données régionales correspondent à la moyenne des températures et précipitations relevées quotidiennement sur plusieurs stations météo de la région. La liste des stations par région est la suivante :

OUEST : Brest, Rennes, Caen, Nantes, Angers

NORD : Le Bourget, Lille, Reims, Rouen, Orléans, Auxerre

NORD-EST : Strasbourg, Nancy, Bâle-Mulhouse, Besançon

CENTRE-EST : Lyon, Dijon, Grenoble, Clermont-Ferrand

SUD-OUEST : Bordeaux, Toulouse, Gourdon, Mt de Marsan, Cognac, Limoges

SUD-EST : Perpignan, Montpellier, Orange, Marignane, Nice, St Auban

CORSE : Cap Corse, Ile Rousse, Ajaccio, Pertusato

Les normales saisonnières sont les moyennes sur la période 1981-2010 des hauteurs de précipitations et des températures moyennes mensuelles.

L'indice SWI d'humidité des sols permet de mesurer une réserve utile qui varie avec le type de sol (caractéristiques et végétation).

Pour en savoir plus

Toutes les séries conjoncturelles publiées pour le thème de cette Infos Rapides sont présentes dans l'espace « Données en ligne » du site Internet de la statistique agricole :

<http://www.agreste.agriculture.gouv.fr>



Agreste : la statistique agricole

Ministère de l'Agriculture, de l'Agroalimentaire et de la Forêt
Secrétariat Général
SERVICE DE LA STATISTIQUE ET DE LA PROSPECTIVE
12 rue Henri Rol-Tanguy - TSA 70007 - 93555 MONTREUIL SOUS BOIS Cedex
Tél : 01.49.55.85.85 – site Internet : www.agreste.agriculture.gouv.fr

Directrice de la publication : Béatrice Sédillot
Rédacteur : Jeanne Gabrysiak
Composition : SSP
Dépôt légal : à parution

© Agreste 2015

Cette publication est disponible à parution sur le site Internet de la statistique agricole
<http://www.agreste.agriculture.gouv.fr> (dans la rubrique Conjoncture)