



Octobre 2013 – n° 10/12

**Infos rapides**

### Encore un peu de chaleur en septembre

**L**a température moyenne du mois de septembre dépasse 18°C, soit 0,6°C de plus que la valeur normale de saison. Les pluies accusent un léger déficit moyen, plus important dans l'Ouest, le Sud-Est et la Corse. Ce mois-ci, l'indice d'humidité des sols est redevenu légèrement excédentaire ou conforme à la norme dans une grande partie du pays, sauf en Bretagne, dans le Nord-Pas-de-Calais, le Sud-Est et la Corse où son écart à la moyenne s'est accentué.

#### Sommaire

##### Météo du mois de septembre

Les températures de septembre restent encore relativement élevées, et s'accompagnent d'un déficit pluviométrique dans plusieurs régions.

page 2

##### Sources et définitions

page 4

##### Pour en savoir plus

page 4

## Météo du mois de septembre

**Les faits marquants :** Les températures de septembre restent encore relativement élevées, et s'accompagnent d'un déficit pluviométrique dans plusieurs régions.

Durant la première et la dernière décade du mois de septembre, les températures moyennes sont supérieures aux normales saisonnières sur la majeure partie du territoire. Dans l'ensemble du pays, elles ont été particulièrement élevées durant les dix premiers jours du mois. Elles se sont alors situées jusqu'à 2,8°C au-dessus de la normale saisonnière dans le Nord-Est, en Corse et, dans une moindre mesure dans le Sud-Est. La deuxième décade a été fraîche, notamment dans l'Ouest, le Nord et le Sud-Ouest. Au final, la température du mois s'est établie à 18,2°C, soit 0,6°C au-dessus de la référence.

Les précipitations de septembre sont nettement déficitaires dans l'Ouest, notamment en Bretagne et dans le Sud-Est, des Hautes-Alpes au département de

l'Hérault, ainsi qu'en Corse. Les pluies ont été, en revanche, légèrement excédentaires dans le Nord, le Sud-Est et le Sud-Ouest. Le déficit national sur le mois s'établit à environ -15% par rapport à la normale de saison.

Cependant, depuis le 1<sup>er</sup> mars 2013, les précipitations cumulées demeurent supérieures ou conformes à la normale saisonnière sur la plus large partie du territoire. Un léger déficit subsiste dans des zones isolées du littoral Nord-Ouest et dans la pointe Nord du pays.

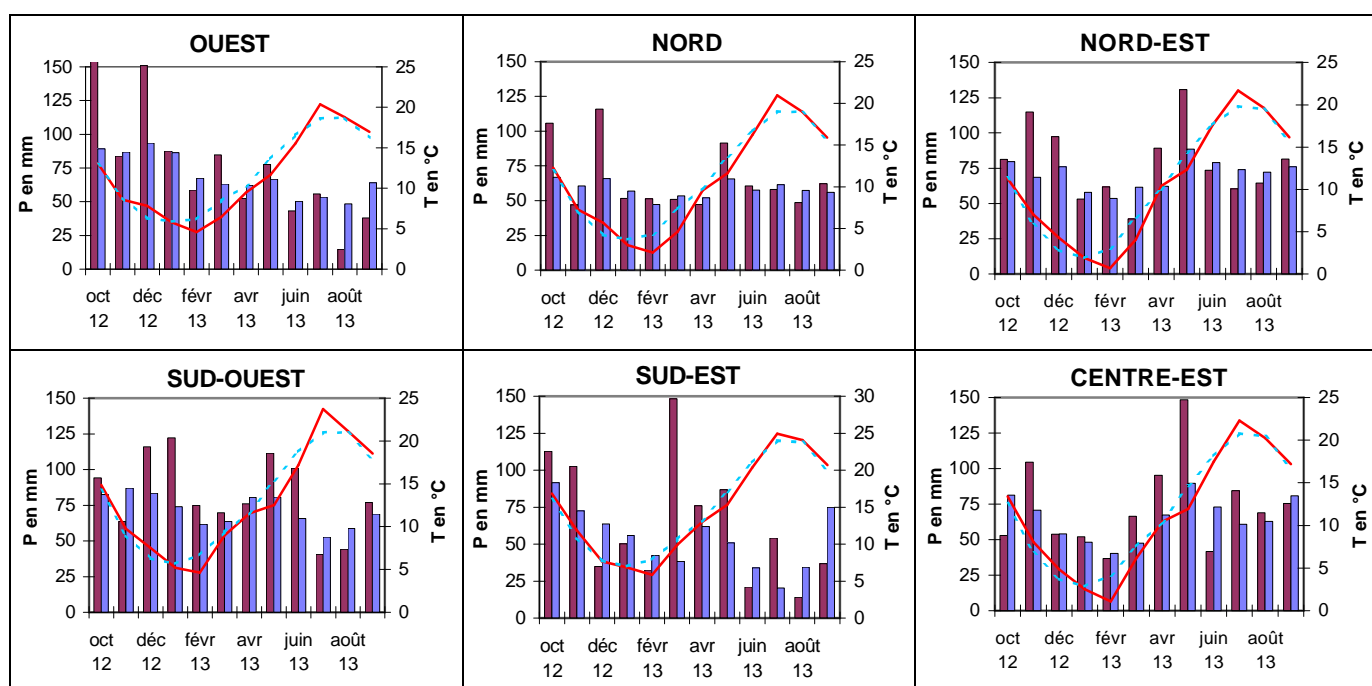
Au 1<sup>er</sup> octobre, après les précipitations du mois dans les régions du Nord et du Sud-Ouest, l'indice d'humidité des sols y redevient légèrement excédentaire ou proche de la normale. Le déficit par rapport à la normale s'accroît en revanche en Bretagne, dans le Nord-Pas-de-Calais, la pointe Sud-Est, la Corse et dans les Pyrénées-Atlantiques.

**Les indicateurs :** Températures et précipitations du mois de septembre

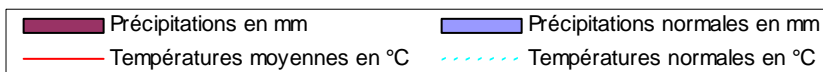
	OUEST	NORD	NORD-EST	CENTRE-EST	SUD-OUEST	SUD-EST	CORSE	FRANCE
Températures moyennes en °C	17,0	15,9	16,1	17,2	18,5	20,7	21,9	18,2
Ecart à la normale en °C	0,7	0,3	0,5	0,6	0,7	0,7	0,6	0,6
Précipitations moyennes en mm	38	62	82	75	77	37	33	58
Rapport à la normale	59%	111%	107%	93%	112%	49%	61%	85%
Ecart cumulé à la normale depuis le 1er Mars 2013	- 10%	4%	5%	20%	10%	39%	23%	11%

Source : Météo France

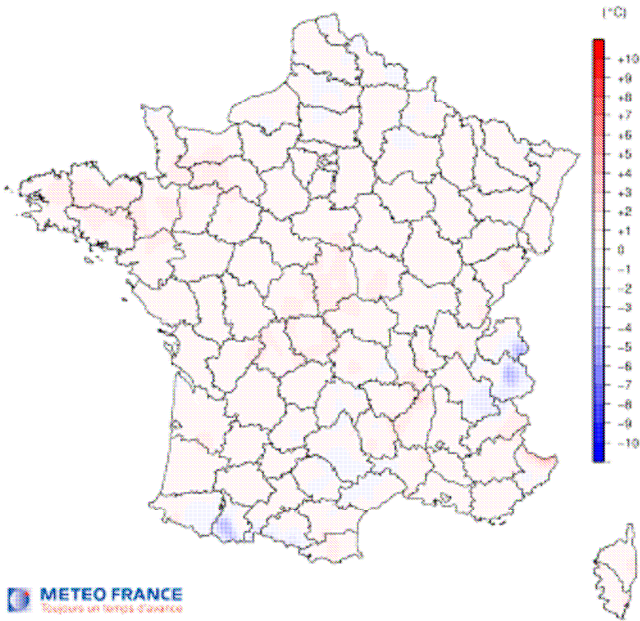
**Mises en perspective :** Températures et précipitations enregistrées au cours des 12 derniers mois



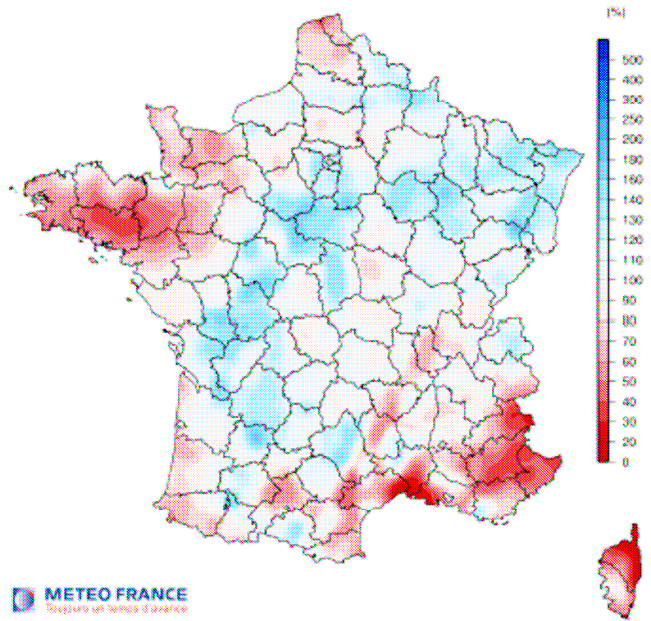
Source : Météo France



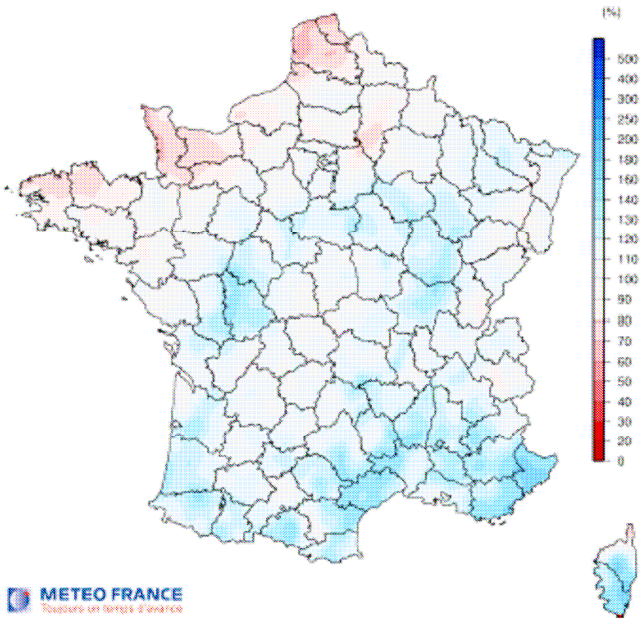
ECART A LA NORMALE 1981-2010  
DES TEMPERATURES MOYENNES  
septembre 2013



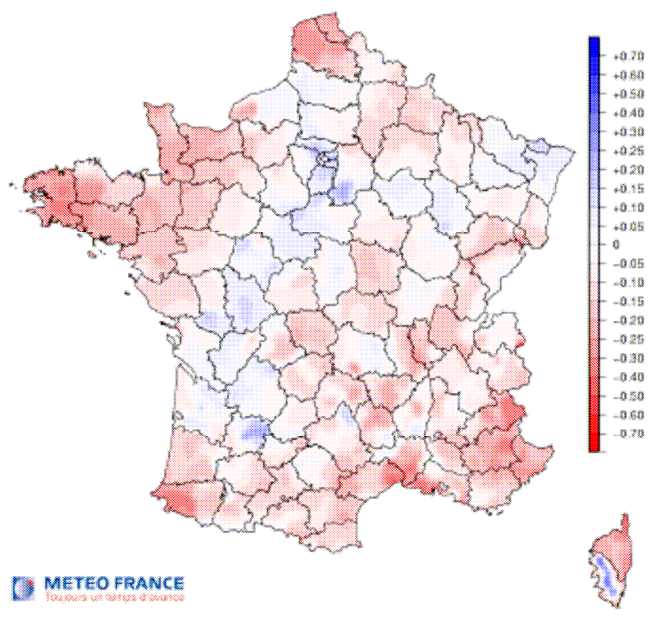
RAPPORT A LA NORMALE 1981-2010  
DU CUMUL DES PRECIPITATIONS  
septembre 2013



RAPPORT A LA NORMALE 1981-2010  
DU CUMUL DES PRECIPITATIONS  
mars 2013 à septembre 2013



ECART A LA NORMALE 1981-2010  
DE L'INDICE SWI D'HUMIDITE DES SOLS  
Au 1er octobre 2013



## Sources et définitions

L'ensemble des données de températures et de précipitations proviennent de Météo France.

Pour le tableau et les graphiques de la page 2, les données régionales correspondent à la moyenne des températures et précipitations relevées quotidiennement sur plusieurs stations météo de la région. La liste des stations par région est la suivante :

OUEST : Brest, Rennes, Caen, Nantes, Angers

NORD : Le Bourget, Lille, Reims, Rouen, Orléans, Auxerre

NORD-EST : Strasbourg, Nancy, Bâle-Mulhouse, Besançon

CENTRE-EST : Lyon, Dijon, Grenoble, Clermont-Ferrand

SUD-OUEST : Bordeaux, Toulouse, Gourdon, Mt de Marsan, Cognac, Limoges

SUD-EST : Perpignan, Montpellier, Orange, Marignane, Nice, St Auban

CORSE : Cap Corse, Ile Rousse, Ajaccio, Pertusato

Les normales saisonnières sont les moyennes sur la période 1981-2010 des hauteurs de précipitations et des températures moyennes mensuelles.

L'indice SWI d'humidité des sols permet de mesurer une réserve utile qui varie avec le type de sol (caractéristiques et végétation).

## Pour en savoir plus

Toutes les séries conjoncturelles publiées pour le thème de cette Infos Rapides sont présentes dans l'espace « Données en ligne » du site Internet de la statistique agricole :

<http://www.agreste.agriculture.gouv.fr>



## Agreste : la statistique agricole

Ministère de l'Agriculture, de l'Agroalimentaire et de la Forêt  
Secrétariat Général

**SERVICE DE LA STATISTIQUE ET DE LA PROSPECTIVE**

12 rue Henri Rol-Tanguy - TSA 70007 - 93555 MONTREUIL SOUS BOIS Cedex  
Tél : 01.49.55.85.85 – site Internet : [www.agreste.agriculture.gouv.fr](http://www.agreste.agriculture.gouv.fr)

Directrice de la publication : Béatrice Sédillot  
Rédacteur : Jeanne Gabrysiak  
Composition : SSP  
Dépôt légal : à parution

© Agreste 2013

Cette publication est disponible à parution sur le site Internet de la statistique agricole  
<http://www.agreste.agriculture.gouv.fr> (dans la rubrique Conjoncture)