



Août 2013 – n°8/12

Infos rapides

Chaleur et orages en juillet

Les températures moyennes de juillet ont été supérieures aux normales saisonnières sur l'ensemble du territoire, surtout durant les dix derniers jours du mois. Le mercure a alors dépassé 30°C sur la majeure partie du pays. Des orages parfois violents ont alors fréquemment éclaté, provoquant de nombreux dégâts. Les précipitations sont largement excédentaires dans le Sud-Est et en Corse. L'indice d'humidité des sols est désormais redevenu conforme à la norme dans l'ensemble du pays, sauf dans le Sud-Est, en excédent ce mois-ci.

Sommaire

Météo du mois de juillet

Pic de chaleur durant la deuxième quinzaine de juillet dans l'ensemble des régions, accompagné d'orages, de pluies, de grêle et parfois de rafales de vent violentes.

page 2

Sources et définitions

page 4

Pour en savoir plus

page 4

Météo du mois de juillet

Les faits marquants : Pic de chaleur durant la deuxième quinzaine de juillet dans l'ensemble des régions, accompagné d'orages, de pluies, de grêle et parfois de rafales de vent violentes.

Il a fait chaud en juillet. Le mois a enregistré un pic de chaleur du 20 au 23, période durant laquelle le mercure a dépassé 30°C sur la plus grande partie du pays. Avec une température moyenne d'environ 23°C, soit presque 2°C au-dessus de la normale saisonnière, ce mois de juillet est le 3^{ème} des mois de juillet les plus chauds depuis 1900, selon Météo France. Le Sud-Ouest, avec presque 3°C au-dessus de la référence, a particulièrement été impacté par cette vague de chaleur, surtout remarquable par sa durée.

Les précipitations de juillet sont globalement excédentaires d'environ 9%. La vague de chaleur, à partir de la deuxième quinzaine du mois, a été accompagnée de fréquents orages dans de nombreuses régions. Dans le Sud-Est, un épisode orageux particulièrement virulent, alliant pluies

abondantes et rafales de vent destructrices a touché le 28 juillet les départements situés en dessous d'un axe Ardèche – Ain. Par ailleurs, des orages de grêle ont provoqué des dégâts importants sur le vignoble notamment en Bourgogne.

Depuis le 1^{er} mars 2013, les précipitations cumulées sont supérieures ou conformes à la normale saisonnière sur une large partie du territoire. Un léger déficit se concentre dans des zones isolées du littoral Nord-Ouest et dans la pointe Nord du pays.

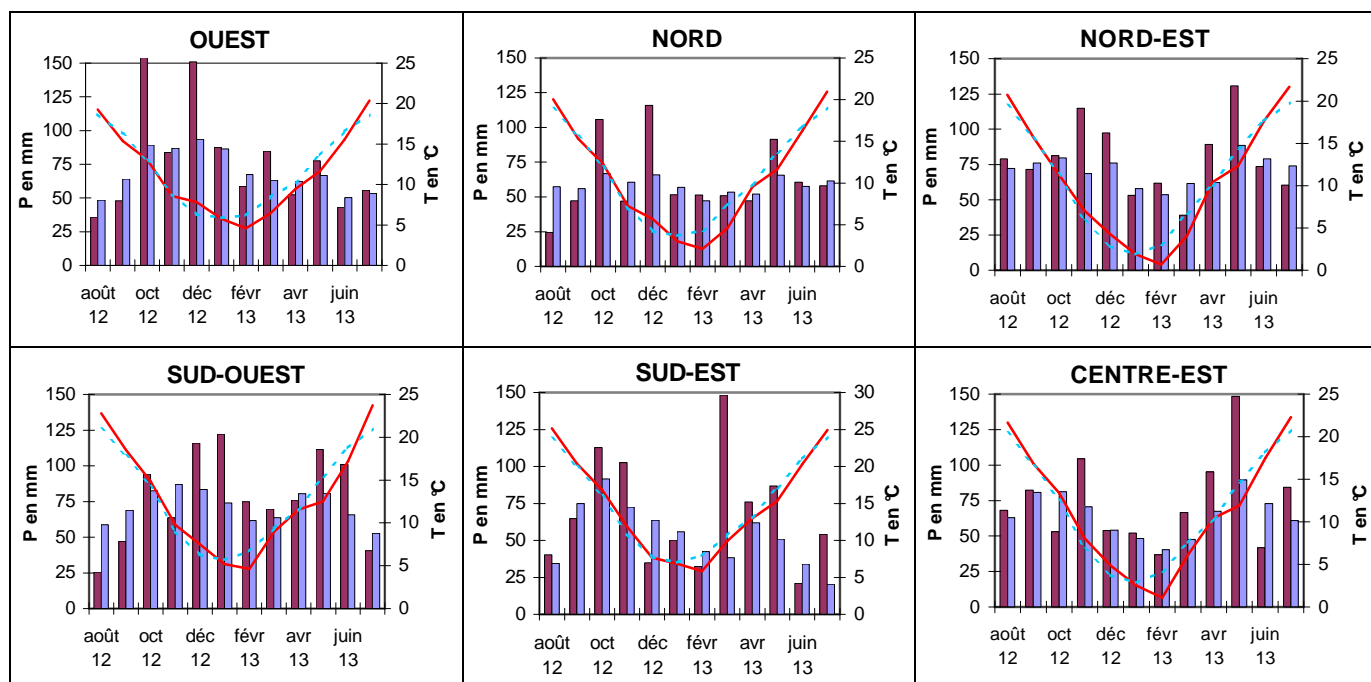
A l'inverse du mois dernier, l'indice d'humidité des sols est, au 1^{er} août, proche de la normale sur la plus grande partie du pays et désormais excédentaire dans le quart Sud-Est, particulièrement atteint par les violentes précipitations orageuses de la fin de mois.

Les indicateurs : Températures et précipitations du mois de juillet

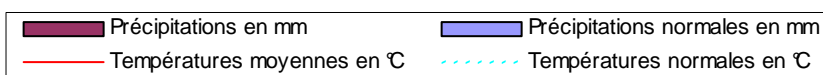
	OUEST	NORD	NORD-EST	CENTRE-EST	SUD-OUEST	SUD-EST	CORSE	FRANCE
Températures moyennes en °C	20,4	21,0	21,7	22,3	23,7	24,9	25,0	22,7
Ecart à la normale en °C	1,7	1,9	1,9	1,5	2,7	0,9	1,1	1,7
Précipitations moyennes en mm	56	58	61	84	41	54	7	52
Rapport à la normale	104%	94%	82%	138%	77%	268%	100%	109%
Ecart cumulé à la normale depuis le 1er Mars 2013	6%	6%	8%	29%	16%	88%	40%	23%

Source : Météo France

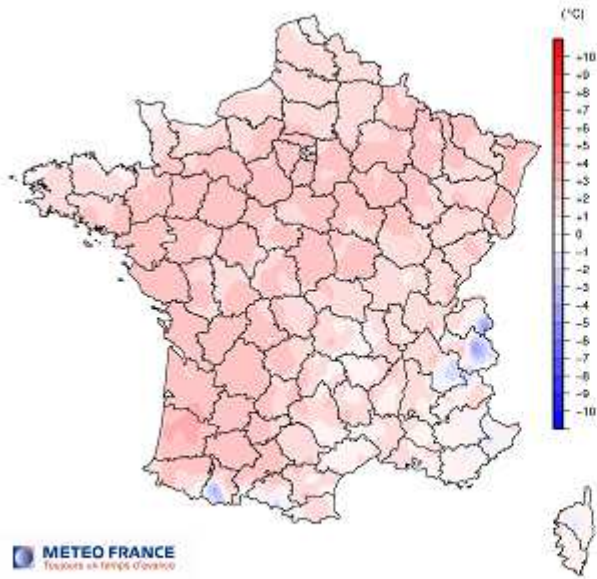
Mises en perspective : Températures et précipitations enregistrées au cours des 12 derniers mois



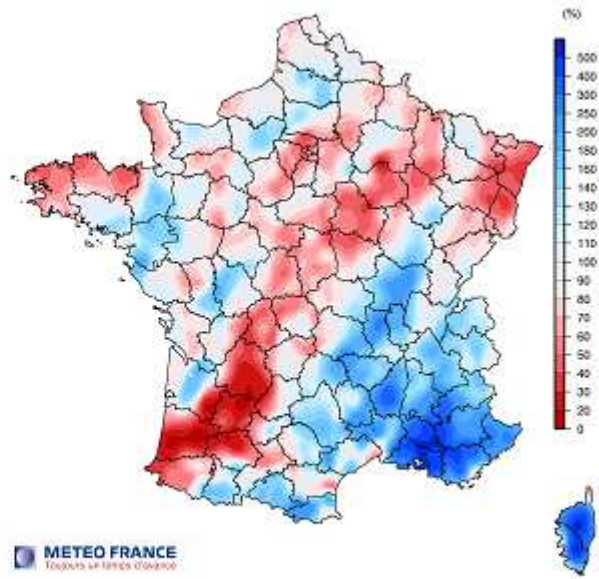
Source : Météo France



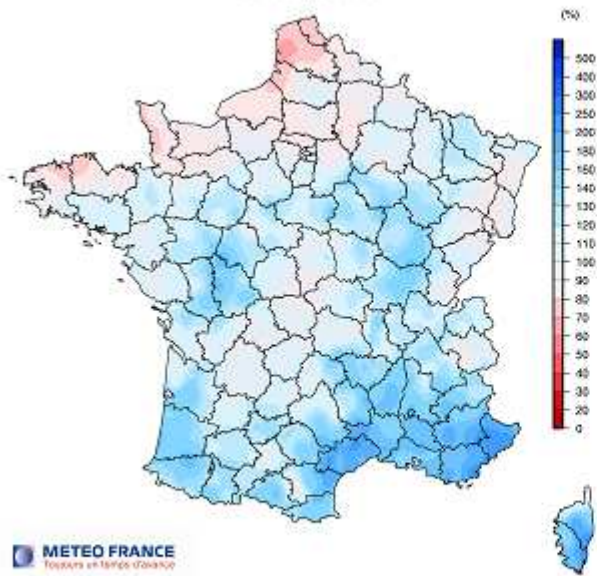
ECART A LA NORMALE 1981-2010
DES TEMPERATURES MOYENNES
juillet 2013



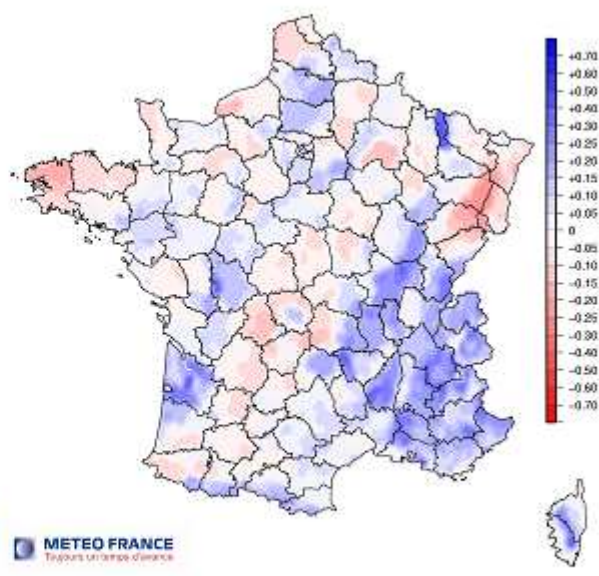
RAPPORT A LA NORMALE 1981-2010
DU CUMUL DES PRECIPITATIONS
juillet 2013



RAPPORT A LA NORMALE 1981-2010
DU CUMUL DES PRECIPITATIONS
mars 2013 à juillet 2013



ECART A LA NORMALE 1981-2010
DE L'INDICE SWI D'HUMIDITE DES SOLS
Au 1er août 2013



Sources et définitions

L'ensemble des données de températures et de précipitations proviennent de Météo France.

Pour le tableau et les graphiques de la page 2, les données régionales correspondent à la moyenne des températures et précipitations relevées quotidiennement sur plusieurs stations météo de la région. La liste des stations par région est la suivante :

OUEST : Brest, Rennes, Caen, Nantes, Angers

NORD : Le Bourget, Lille, Reims, Rouen, Orléans, Auxerre

NORD-EST : Strasbourg, Nancy, Bâle-Mulhouse, Besançon

CENTRE-EST : Lyon, Dijon, Grenoble, Clermont-Ferrand

SUD-OUEST : Bordeaux, Toulouse, Gourdon, Mt de Marsan, Cognac, Limoges

SUD-EST : Perpignan, Montpellier, Orange, Marignane, Nice, St Auban

CORSE : Cap Corse, Ile Rousse, Ajaccio, Pertusato

Les normales saisonnières sont les moyennes sur la période 1981-2010 des hauteurs de précipitations et des températures moyennes mensuelles.

L'indice SWI d'humidité des sols permet de mesurer une réserve utile qui varie avec le type de sol (caractéristiques et végétation).

Pour en savoir plus

Toutes les séries conjoncturelles publiées pour le thème de cette Infos Rapides sont présentes dans l'espace « Données en ligne » du site Internet de la statistique agricole :

<http://www.agreste.agriculture.gouv.fr>



Agreste : la statistique agricole

Ministère de l'Agriculture, de l'Agroalimentaire et de la Forêt
Secrétariat Général
SERVICE DE LA STATISTIQUE ET DE LA PROSPECTIVE
12 rue Henri Rol-Tanguy - TSA 70007 - 93555 MONTREUIL SOUS BOIS Cedex
Tél : 01.49.55.85.85 – site Internet : www.agreste.agriculture.gouv.fr

Directrice de la publication : Béatrice Sédillot
Rédacteur : Jeanne Gabrysiak
Composition : SSP
Dépôt légal : à parution

© Agreste 2013

Cette publication est disponible à parution sur le site Internet de la statistique agricole
<http://www.agreste.agriculture.gouv.fr> (dans la rubrique Conjoncture)