



juin 2013 – n°6/10

Infos rapides

Hausse des livraisons d'engrais

En avril 2013, le prix d'achat des moyens de production agricole baisse légèrement. Après une envolée durant toute l'année 2012, la hausse des prix ralentit en ce début d'année 2013, en lien avec le repli des prix des aliments pour animaux. Le prix d'achat du poste « énergie et lubrifiants » s'érode et celui des « engrais et amendements » ne varie pas.

Les livraisons d'azote, de phosphates et de potasse s'élèvent nettement en cumul sur les huit premiers mois de la campagne 2012-13 par rapport à la même période de la campagne 2011-12. Les prix des engrais simples azotés augmentent ; celui des engrais phosphatés diminue par rapport à avril 2012.

En mars 2013, la production d'aliments composés recule. Elle est cependant stable en cumul sur le premier trimestre de l'année.

Sommaire

Prix d'achat des moyens de production agricole (Ipampa) page 2
Le prix d'achat des aliments pour animaux en léger recul en avril 2013

Alimentation animale page 3
Recul de la production d'aliments composés en mars

Energie et engrais page 5
Baisse du coût de l'énergie

Sources et définitions page 7

Pour en savoir plus page 7

Prix d'achat des moyens de production agricole (Ipampa)

Les faits marquants : Le prix d'achat des aliments pour animaux en léger recul en avril 2013

Le prix d'achat des intrants (mesuré par l'indice des prix d'achat des moyens de production agricoles ou Ipampa) pour les biens et services de consommation s'est stabilisé au début de l'année 2013 après un accroissement de juillet à décembre 2012. Il décroît même légèrement désormais. Son avance par rapport au prix du même mois de 2012 n'est plus que de 5 % contre 8 % en janvier. L'augmentation sur un an est liée à la hausse continue du prix des aliments pour animaux qui ralentit toutefois depuis le début de l'année 2013, les prix se rétractant même légèrement depuis février 2013.

Les prix des aliments pour animaux se rétractent mais se maintiennent à un niveau très supérieur à celui

atteint lors de la flambée du prix des matières premières en 2008. Ces prix restent en avril 2013 15% au dessus de ceux d'avril 2012.

Le prix d'achat de l'énergie et lubrifiants se replie depuis février 2012. En avril 2013, il est inférieur de 5% à celui d'avril 2012. Le prix d'achat des engrais et amendements est stable sur un an, + 0,3 % entre avril 2012 et avril 2013. Il demeure nettement inférieur au niveau atteint lors de la flambée des cours de 2008-2009.

Les indicateurs :

Hausse toujours marquée sur un an des prix des aliments

Indice base 100 en 2010

Biens et services de consommation courante	Pondérations (%)	avril			Cumul janv-avri 2013	Evol cumul 13/12 (%)
		2012	2013	gliss. annuel (%)		
Ensemble	100,0	113,8	119,3	4,8	119,9	6,3
dont						
Semences	8,9	103,5	108,3	4,6	107,8	4,5
Énergie et lubrifiants	13,5	123,8	117,4	-5,1	120,7	-1,7
Engrais et amendements	13,2	129,5	129,9	0,3	129,7	0,7
Prod. de protection des cultures	11,0	99,8	101,1	1,3	100,3	1,0
Aliments des animaux	27,9	118,6	136,6	15,2	138,0	18,7
Aliments simples	3,8	117,8	131,3	11,5	132,0	15,8
Aliments composés	24,1	118,7	137,5	15,8	139,0	19,1

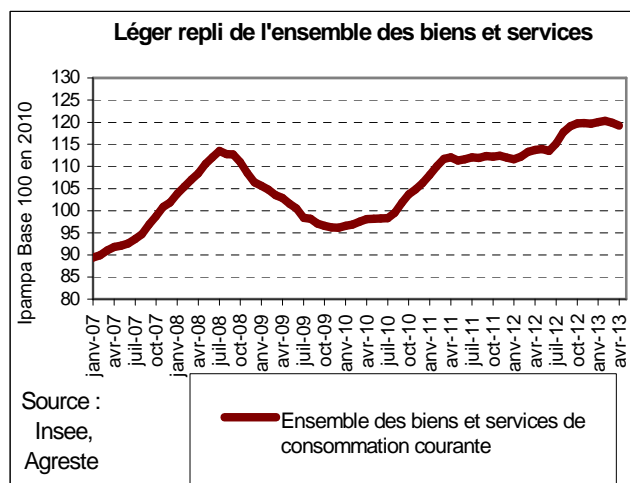
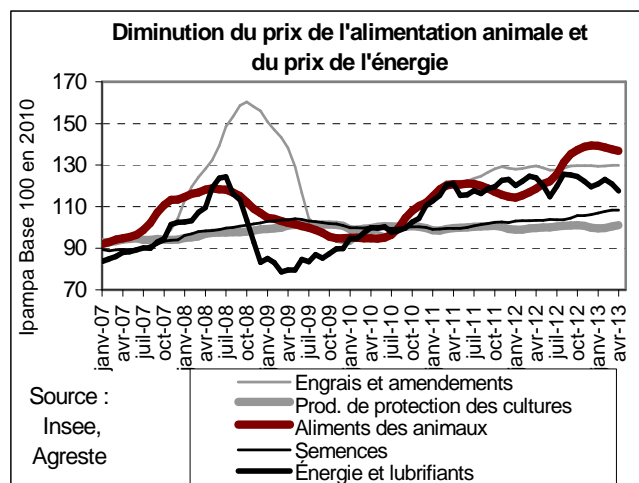
Source : Insee, Agreste

Avertissement aux lecteurs :

Changement de base des indices de prix agricoles IPAMPA : les indices de prix d'achat des moyens de production agricole (IPAMPA) sont maintenant disponibles en base 100 en 2010.

Les données concernant les orientations technico-économiques des exploitations agricoles (Otex) ne sont pas encore disponibles ce mois-ci.

Mises en perspective :



Alimentation animale

Les faits marquants : recul de la production d'aliments composés en mars

En mars 2013, la production nationale d'aliments composés recule de 2,4 % par rapport à mars 2012. C'est le mois de mars ayant la plus basse production depuis 2003. En cumul sur le premier trimestre 2013, le recul est de -0,7 % par rapport à 2012, et -3,3 % par rapport à la moyenne des cinq dernières années.

La production d'aliments pour bovins continue de croître de 2 % en mars 2013, tirée à la hausse par une demande pour le cheptel laitier en lien avec le retard de la pousse d'herbe due à un climat frais. En effet, elle croît deux fois plus vite pour les vaches laitières et baisse pour les autres bovins. Sur les trois premiers mois de l'année, elle progresse de 2,7 %.

Le recul est plus important en mars 2013 pour les porcins en relation avec la baisse de la production porcine. En cumul sur le premier trimestre 2013, cette production est en retrait de 4 % par rapport à l'année précédente, et de 9 % par rapport à la

moyenne des cinq dernières années.

En cumul de janvier à mars, la production d'aliments pour volailles est stable. Elle progresse de 7 % pour les pondeuses et de 2,7 % pour les poulets. Elle se replie pour les dindes, les pintades et les palmipèdes.

Le prix d'achat des aliments des animaux, mesuré par l'Ipampa, poursuit en mars son léger mouvement de repli par rapport aux mois précédents. La hausse sur un an n'est plus que de 18 % en mars 2013, par rapport à mars 2012, où les prix d'achat étaient en phase d'ascension. Cette hausse sur un an est de 15 % pour les aliments simples, et de 18 % pour les aliments composés.

En mai 2013, les cours des céréales comme ceux des tourteaux tendent à se stabiliser, en demeurant à un haut niveau. L'indice Ipa, qui reflète les mouvements des cours des matières premières servant à l'alimentation animale, est 8 % au dessus de son niveau de mai 2012.

Les indicateurs : production d'aliments composés stable sur le premier trimestre

	Production d'aliments composés (millier de tonnes)						Ipampa (indice base 100 en 2010)					
	mars			cumul janvier-mars			mars			moyenne mensuelle janvier-mars		
	2012	2013	Evol %	2012	2013	Evol %	2012	2013	Evol %	2012	2013	Evol %
Bovins	421	430	2,1	1 275	1 309	2,7	114,2	138,6	21,3	112,9	139,3	23,4
Ovins Caprins	69	63	-9,2	193	181	-5,9	116,3	134,6	15,7	115,7	135,2	16,9
Porcins	453	421	-6,9	1 330	1 277	-4,0	123,1	148,5	20,7	121,1	149,9	23,7
Volailles	708	698	-1,4	2 080	2 076	-0,2	114,1	133,8	17,2	113,0	135,0	19,4
Lapins	34	31	-10,1	99	93	-5,4	116,3	136,9	17,7	116,0	136,6	17,7
Allaitement	29	32	11,1	87	92	6,1	113,2	118,7	4,8	113,0	119,2	5,5
Animaux de ferme	1 747	1 705	-2,4	5 156	5 118	-0,7	117,3	138,5	18,1	116,0	139,5	20,2

Source : Agreste d'après Coop de France NA - SNIA, Insee

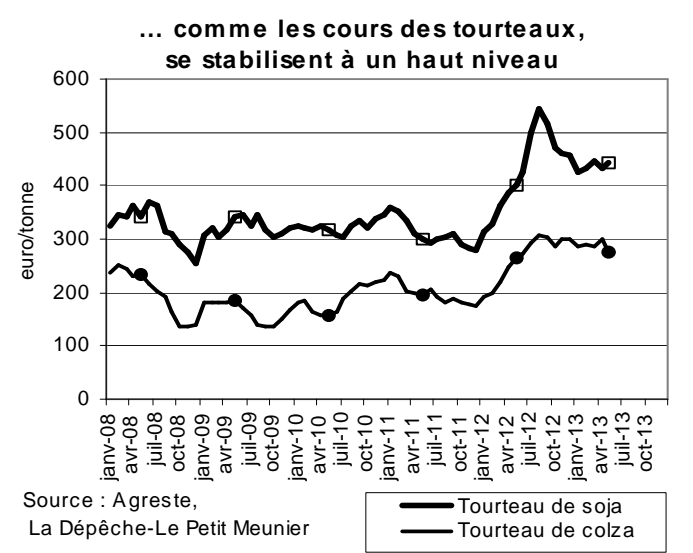
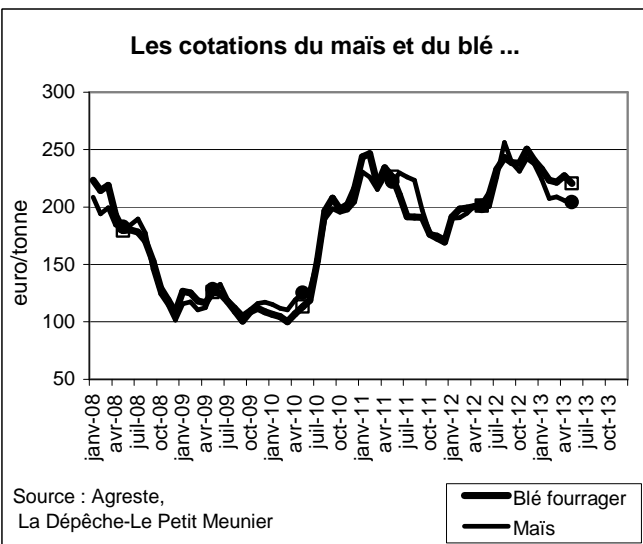
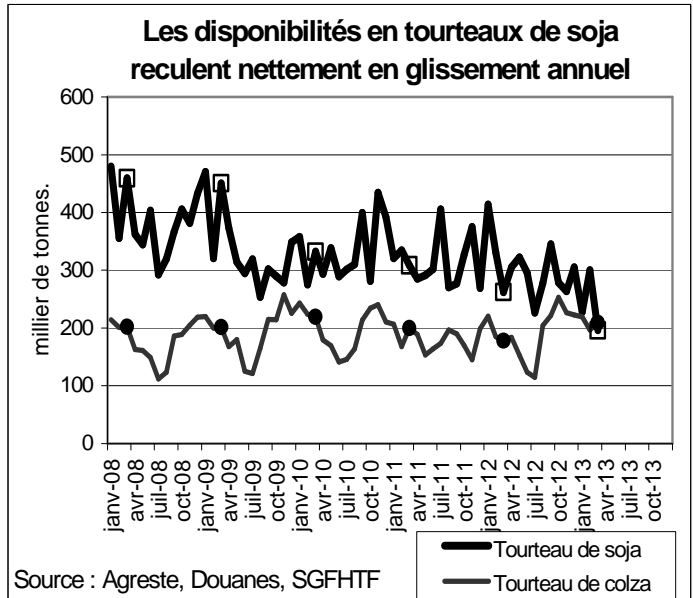
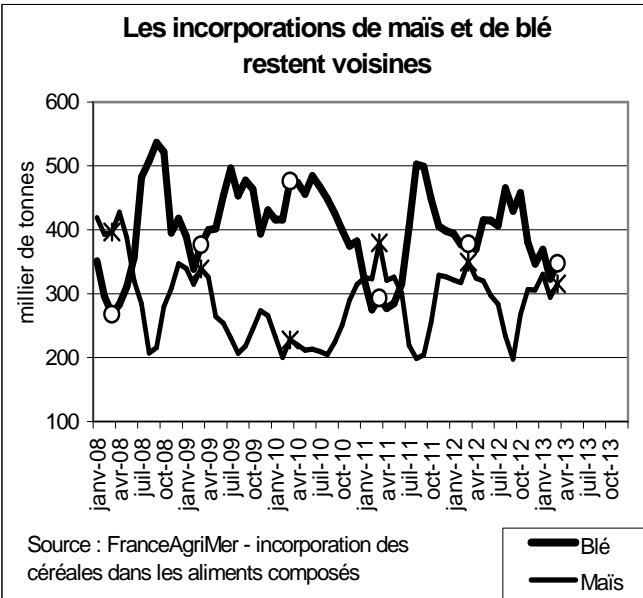
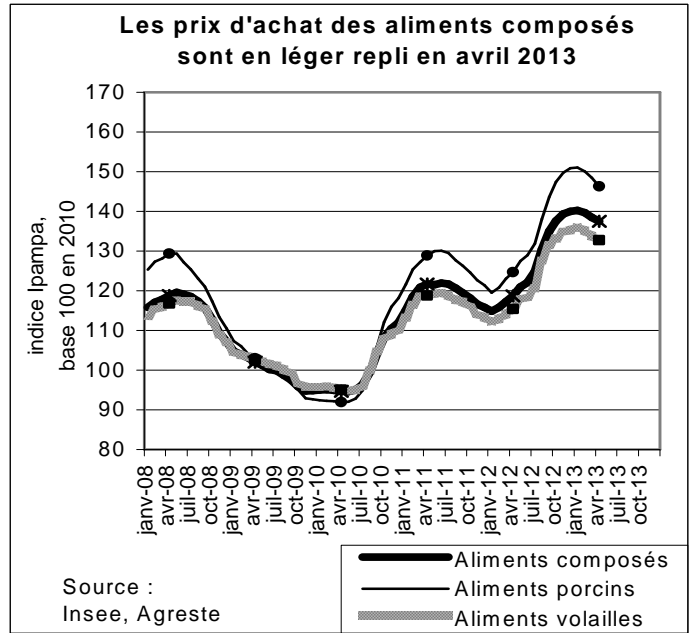
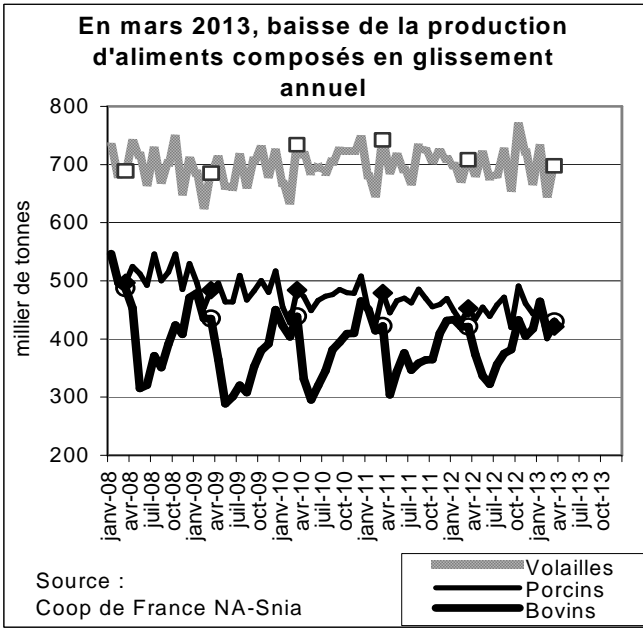
Note : La production d'aliments composés pour les bovins inclut le mash.

En mars 2013, baisse des quantités incorporées de blé et de maïs

	Incorporations (milliers de tonnes)						cotations (€/t)					
	mars			Cumul janvier-mars			mars			moyenne mensuelle janvier-mars		
	2012	2013	Evol %	2012	2013	Evol %	2012	2013	Evol %	2012	2013	Evol %
Blé	378	347	-8,1	1 149	1 040	-9,5	199	222	11,4	196	226	15,2
Maïs	349	315	-9,8	988	940	-4,9	194	209	7,5	192	214	11,4
Orge	86	97	12,3	253	299	18,0	191	200	4,6	191	207	8,6
Tourteaux (total)	441	405	-8,1	1 590	1 349	-15,2						
<i>Tourteau de soja</i>	262	196	-25,3	1 007	724	-28,1	361	445	23,3	334	435	30,1
<i>Tourteau de colza</i>	178	209	17,2	584	625	7,1	221	286	29,8	204	288	41,1

Source : Agreste (disponibilités en tourteaux), FranceAgriMer (incorporations des céréales dans les aliments composés), la Dépêche-Le Petit Meunier, Douanes, SGFHTF

Mises en perspective :



Energie et engrais

les faits marquants : Baisse du coût de l'énergie

Le prix du pétrole brut « Brent » coté à Rotterdam diminue de 14 % entre avril 2012 et avril 2013, il avoisine désormais les prix de 2011.

Dans l'indice des prix d'achat des moyens de production (Ipampa), le prix du poste « énergie et lubrifiants » diminue de 5 % entre avril 2012 et avril 2013. L'indice du prix du fioul domestique, qui représente la moitié du poste, est également en baisse depuis février 2013. En avril 2013, il est inférieur à celui d'avril 2012 (- 11 %), dans le sillage du prix du pétrole. Les chiffres, pour toutes les années, prennent en compte le remboursement aux agriculteurs de 5 centimes par litre de fioul de la taxe sur la consommation des produits énergétiques (TICPE).

Les livraisons d'engrais azotés progressent fortement en février 2013 par rapport à la campagne précédente, + 43 % par rapport à février 2012, et en

conservant une hausse de 9 % pour le cumul sur les huit premiers mois de la campagne. En février 2013, les livraisons de phosphates et de potasse augmentent également dans le sillage des livraisons d'engrais azotés, avec respectivement + 27 % et + 19 % par rapport à février 2012. Depuis le début de la campagne 2012-2013, elles dépassent les livraisons de la campagne précédente de respectivement 19 % et 3 %.

Le prix d'achat des engrais simples azotés continue d'augmenter en février 2013 ; ceux des engrais potassiques augmentent légèrement et ceux des engrais phosphatés connaissent un repli. En février 2013, ceux des engrais simples azotés et des engrais potassiques varient respectivement de + 2,4 % et de + 1,5 % sur un an, alors que celui des engrais phosphatés baisse de 4,7 %.

Les indicateurs :

Livraisons à la culture en quantités d'éléments fertilisants et indices de prix des engrais simples

Unité : 1000 tonnes

Campagne de juillet à juin	janvier			février			Cumul campagne (1)			Campagne complète (1)		
	2012	2013	Evol en %	2012	2013	Evol en %	Camp. 11-12	Camp. 12-13	Evol en %	Camp. 10-11	Camp. 11-12	Evol en %
Livraisons d'engrais en quantités d'éléments fertilisants												
Total N	183	179	-2,2	138	198	42,7	1333	1455	9,2	2333	2014	-13,7
Ipampa Indice base 100 en 2010												
Engrais simples azotés	135,4	138,5	2,3	135,7	138,9	2,4	135,0	137,8	2,1	116,9	135,6	16,0

Campagne de mai à avril	janvier			février			Cumul campagne (1)			Campagne complète (1)		
	2012	2013	Evol en %	2012	2013	Evol en %	Camp. 11-12	Camp. 12-13	Evol en %	Camp. 10-11	Camp. 11-12	Evol en %
Livraisons d'engrais en quantités d'éléments fertilisants												
Total P2O5	40	53	32,7	50	64	27,0	352	420	19,4	494	418	-15,5
Total K2O	37	39	4,9	40	48	18,7	400	412	3,0	596	478	-19,8
Ipampa Indice base 100 en 2010												
Engrais simples												
phosphatés	144,0	139,2	-3,3	143,1	136,3	-4,7	141,1	139,7	-1,0	113,3	141,4	24,8
potassiques	107,1	109,0	1,8	107,2	108,8	1,5	106,3	108,7	2,2	99,1	106,6	7,6

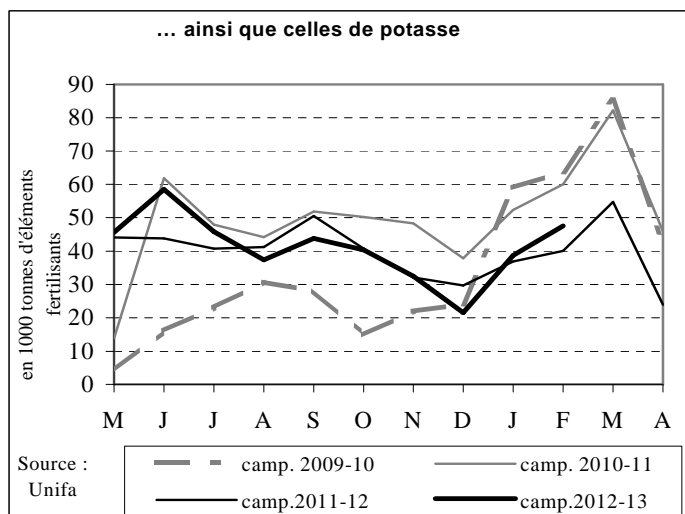
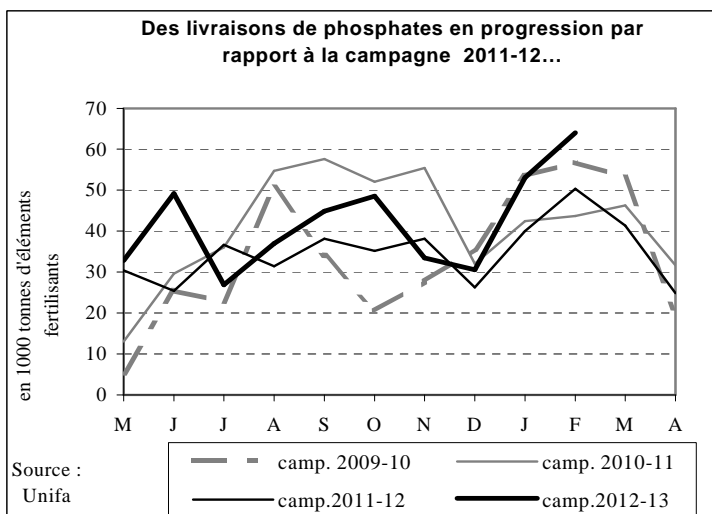
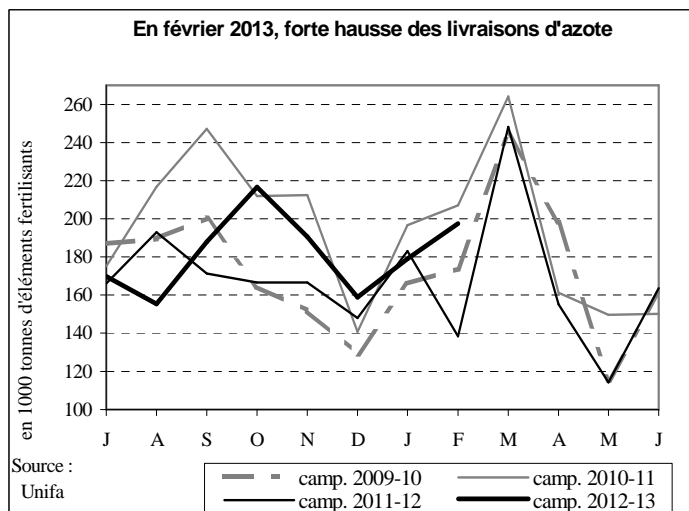
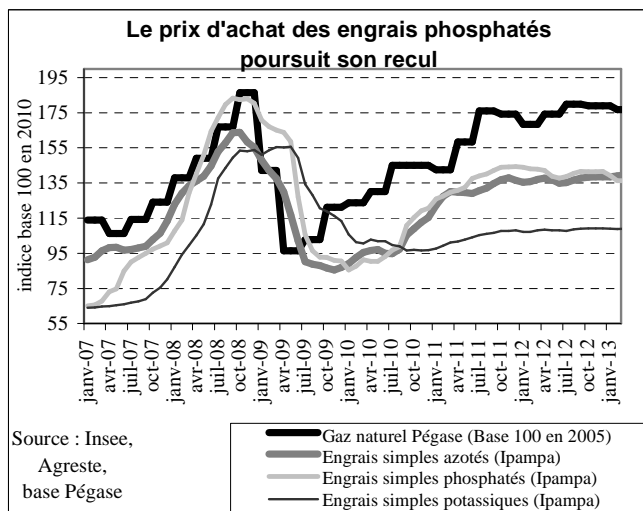
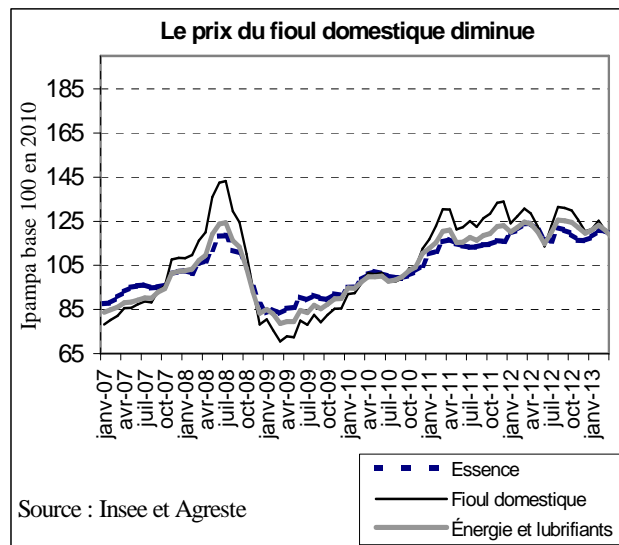
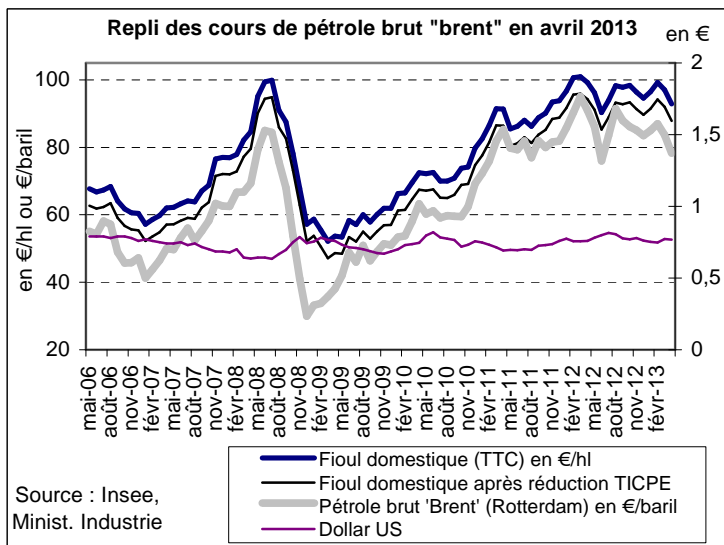
Source : Unifa, Insee (1) campagne de juillet à juin pour l'azote et de mai à avril pour P2O5 et K2O

Evolution du prix de l'énergie

	mars			avril			Moyenne mensuelle cumulée			Année 2011	Année 2012	Evol en %
	2012	2013	Evol en %	2012	2013	Evol en %	2012	2013	évol en %			
Cours en €												
Pétrole brut "Brent" Rotterdam	95	84	-11,6	91	78	-14,3	91	83	-7,8	44	60	36,7
Dollar	0,76	0,77	1,8	0,76	0,77	1,0	0,76	0,76	-0,3	0,72	0,76	4,9
Ipampa Indice base 100 en 2010												
Gazole	126,2	122,4	-3,0	125,6	119,9	-4,5	124,6	121,3	-2,6	100,0	116,5	16,5
Fioul domestique	130,8	120,8	-7,6	128,6	114,7	-10,8	127,7	120,6	-5,6	100,0	126,2	26,2
Essence	123,8	120,8	-2,4	124,3	118,8	-4,4	122,1	119,6	-2,1	100,0	114,2	14,2
Énergie, lubrifiants	124,7	120,9	-3,0	123,8	117,4	-5,1	122,7	120,7	-1,7	100,0	118,2	18,2

Source : Insee

Mises en perspective :



Sources et définitions :

Ipampa

L'indice des prix d'achat des moyens de production agricole (Ipampa) permet de suivre l'évolution des prix des biens et services utilisés par les exploitants dans leur activité agricole. Son calcul est réalisé conjointement par le SSP et l'Insee. Il est alimenté par l'enquête sur l'observation des consommations intermédiaires nécessaires aux exploitations agricoles (EPCIA), réalisée par les services régionaux du SSP auprès des organismes vendeurs. L'indice actuel est en base 100 en 2010.

Les exploitations agricoles sont classées, en fonction de leurs spécialisations, en orientations technico-économiques (Otex). L'Ipampa par Otex est établi par le SSP à partir des indices mensuels de l'Ipampa, auxquels sont appliquées des pondérations spécifiques aux Otex.

Engrais

Les trois éléments principaux des engrais sont l'azote (N), le phosphore (P) et le potassium (K).

Produits énergétiques

Dans les produits énergétiques, le gazole est utilisé comme combustible. Le fioul domestique est principalement utilisé comme carburant. Depuis fin 2004, les agriculteurs bénéficient d'un remboursement sur la taxe intérieure des produits pétroliers (TIPP), devenue taxe sur la consommation des produits énergétiques (TICPE). Initialement de 4 centimes, il a été porté à 5 centimes par litre de fioul depuis septembre 2005. L'Ipampa intègre cette mesure à effet rétroactif jusqu'à la fin d'année 2011 ; Le remboursement au titre des années 2012 et suivantes est dorénavant intégré par anticipation dans l'Ipampa, supposant ainsi la reconduction de la mesure. En cas de modification de la mesure, l'Ipampa sera rétrospectivement corrigé.

Alimentation animale

Le mash est un aliment concentré correspondant à un mélange de matières premières grossièrement broyées, qui vient en substitution de plusieurs aliments simples.

Les incorporations de céréales se rapportent uniquement aux aliments composés élaborés par l'industrie.

Les quantités de tourteaux font référence au disponible en France : production des huileries (SGFHTEF : syndicat général des fabricants d'huile et de tourteaux de France) et solde du commerce extérieur.

L'indice Ipaat est un indice de prix de matières premières en disponible entrant dans l'alimentation animale, publié par La Dépêche-Le Petit Meunier.

Pour en savoir plus :

Pour une information plus détaillée sur l'Ipampa, se référer au document « Calendrier de parution et repères méthodologiques » sur le site Agreste, onglet « Conjoncture » puis « Moyens de production »

Toutes les séries conjoncturelles publiées pour le thème de cette Infos Rapides sont présentes dans l'espace « Données en ligne » du site Internet de la statistique agricole :

<http://www.agreste.agriculture.gouv.fr>



Agreste : la statistique agricole

Ministère de l'Agriculture, de l'Agroalimentaire et de la Forêt
Secrétariat Général

SERVICE DE LA STATISTIQUE ET DE LA PROSPECTIVE
12 rue Henri Rol-Tanguy - TSA 70007 - 93555 MONTREUIL SOUS BOIS Cedex
Tél : 01.49.55.85.85 – site Internet : www.agreste.agriculture.gouv.fr

Directrice de la publication : Béatrice Sédillot
Rédacteurs : Hana Bouhalli, André Viguier
Composition : SSP
Dépôt légal : à parution

© Agreste 2013

Cette publication est disponible à parution sur le site Internet de la statistique agricole
<http://www.agreste.agriculture.gouv.fr> (dans la rubrique Conjoncture)