

L'enquête annuelle 2006 confirme la baisse de la production d'aliments

Les résultats de l'enquête annuelle sur la production d'aliments pour animaux confirment les résultats des enquêtes mensuelles qui représentent 94 % de la production. Ainsi en 2006, la production de l'ensemble des aliments a baissé de près de 1,8 % par rapport à son niveau de 2005. La baisse la plus forte est imputable aux aliments pour volailles (- 6 %) qui représentent encore 39 % de l'ensemble. Ces produits ont atteint leur production maximum en 1998, ils représentaient 42,5 % des productions d'aliments composés. En 2006, la baisse de la production de volailles, sensible depuis plusieurs années en raison de la concurrence internationale, a été accentuée par les répercussions de l'épizootie d'influenza aviaire. La baisse est particulièrement sensible pour les aliments poulet et pintades (respectivement - 10 % et

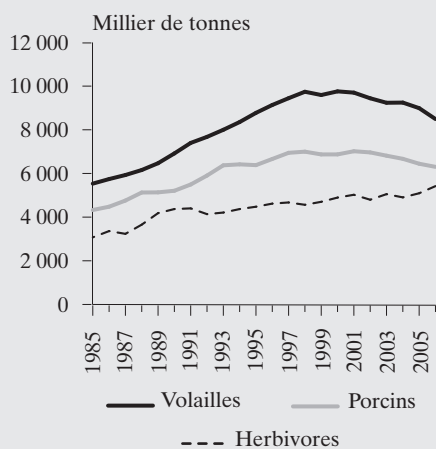
- 8 %). Elle est plus limitée pour les palmipèdes (- 1,5 %) dont la production a augmenté au cours des dernières années et pour les dindes (- 4 %) qui avaient subi un important repli de production en 2005.

La production d'aliments destinés aux porcins est en retrait de 2 % par rapport à son niveau de 2005. Les produits destinés aux truies et aux porcelets diminuent un peu moins que ceux destinés aux porcs à l'engrais. Cette évolution peut s'expliquer par un développement de la production à la ferme d'aliments composés destinés aux porcins. Dans le même temps la production d'aliments pour herbivores progresse (+ 6 %) : cette évolution est à mettre en relation avec le développement de la production de mash, un aliment moins concentré qui peut se substituer aux fourrages. La production d'aliments pour ovins et caprins (+ 5 %) progresse moins que celle destinée aux bovins (+ 7 %). La production d'aliment vaches laitières progresse de 9 % alors que les aliments pour les autres bovins n'évoluent que de 3 %.

composés mesurés par l'indice Ipampa ont progressé plus lentement puisque cet indice qui correspond aux prix d'achat des aliments composés par les éleveurs réagit plus tardivement aux fluctuations des cours des matières premières. De juillet à décembre 2006, le prix du tourteau de soja a augmenté de 8,5 % tandis que le blé en gagnait 27 % et le maïs 30 %. Durant cette même période l'indice Ipampa augmente de 6 % et l'Ipaa de 20 %. Cette évolution des prix s'est poursuivie au premier trimestre 2007.

Pour l'ensemble de l'année 2006 les incorporations de céréales dans les aliments composés pour animaux diminuent de 1 % par rapport à leur niveau de 2005. Cependant on observe de fortes disparités d'un semestre à l'autre. Au cours du premier semestre, alors

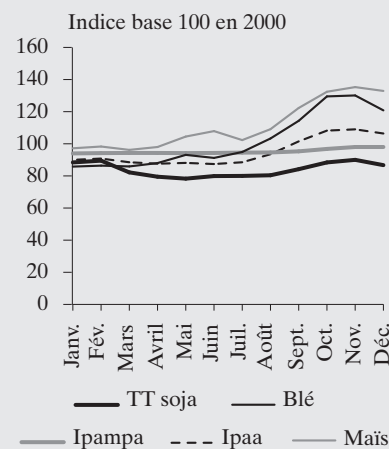
La production d'aliments volailles et porcins se replie tandis que celle destinée aux herbivores progresse



Source : Coop de France

Pour le prix des aliments pour animaux et de leurs matières premières, l'année 2006 se compose de deux semestres très contrastés. Au cours du premier semestre les récoltes abondantes de la campagne 2005-2006 ont pesé à la baisse sur les prix des céréales. Dès l'été 2006, les prix des céréales ont décollé en raison de récoltes européennes modestes et de tensions au niveau du commerce international. L'indice Ipaa qui mesure le prix d'un panier de matières premières des aliments composé a immédiatement réagi à la hausse. Les prix des aliments

Une année 2006 contrastée pour le prix des matières premières des aliments pour animaux



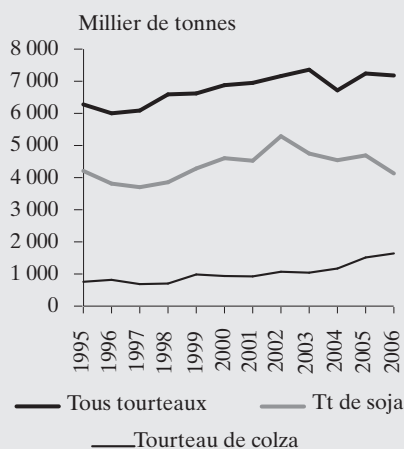
Source : Agreste, la Dépêche

composés pour animaux

que le prix des céréales était plutôt bas, les incorporations de blé ont progressé par rapport au même semestre de 2005 (+ 12 %). Au second semestre la hausse du prix des céréales a entraîné la baisse des incorporations de blé et l'augmentation des incorporations d'orges.

Pour l'année 2006, les quantités de tourteaux disponibles pour l'alimentation animale ont baissé de 1 % par rapport à 2005. Alors que les quantités de tourteaux de soja sont en baisse de 11 % les disponibilités en tourteau de colza progressent de 8 %. La part du tourteau de soja représente 58 % des disponibilités en tourteaux en 2006, contre 40 % au tourteau de colza. En 2004 ces proportions étaient respectivement de 68 et 26 %.

Progression de la part des tourteaux de colza disponibles pour l'alimentation animale



Source : Agreste, Douanes, Huileries de France