



juillet 2017 - n° 2017 - 110

Infos rapides

Fraise - 3/3

En juin 2017, la météo estivale a soutenu la consommation de fraises mais fragilisé la récolte

La récolte de fraises pour la campagne 2017 serait de 58 600 tonnes selon les dernières prévisions, en baisse de 3 % sur un an mais en progression de 2 % par rapport à la moyenne 2012-2016 sur des surfaces en très légère baisse. Après avoir pâti en avril et mai des fortes variations de températures, avec des épisodes de gel qui ont ralenti la production et des épisodes de chaleur fragilisant les fruits, la canicule a impacté en juin les volumes récoltés et la qualité des fruits notamment dans le sud de la France.

En juin 2017, les prix se raffermissent, succédant à la baisse saisonnière des cours, en dépit de la concurrence des autres fruits d'été. La fraise bénéficie d'une demande dynamique favorisée par les conditions météorologiques estivales dans un contexte où l'offre de printemps décline progressivement. En juin, les prix sont supérieurs de 16 % à ceux de juin 2016 et de 14 % à ceux de la moyenne 2012-2016.

Sommaire

Commercialisation page 2
 La météo estivale de juin continue de dynamiser la consommation

Production et surface page 3
 La production de fraises 2017 est confirmée en baisse sur un an

Sources et définitions page 4

Pour en savoir plus page 4



Les prévisions de production de fraises sont estimées à partir d'échantillons régionaux d'observations quantitatives et qualitatives, provenant de sources multiples. Elles sont publiées en se fondant sur l'hypothèse que le reste de la saison ne connaîtra pas d'événements particuliers susceptibles d'affecter la récolte finale. Les dernières prévisions ont été arrêtées au 1^{er} juillet sur la base de données transmises fin juin.

Les faits marquants

La météo estivale de juin continue de dynamiser la consommation

La campagne a débuté en mars avec des prix situés en dessous de la moyenne 2012-2016 (- 3 %), la demande étant encore peu présente. La fraise ronde, arrivée en avance sur les étals, a été déclarée en crise conjoncturelle fin mars. A partir d'avril, le tassement des cours, observé saisonnièrement, s'est poursuivi au mois de mai, à l'approche du pic de production. En juin, alors que se terminait la récolte printanière avec un peu d'avance cette année, les conditions météorologiques estivales ont soutenu la demande pour ce produit très météo-sensible, en dépit de la concurrence des autres fruits d'été déjà

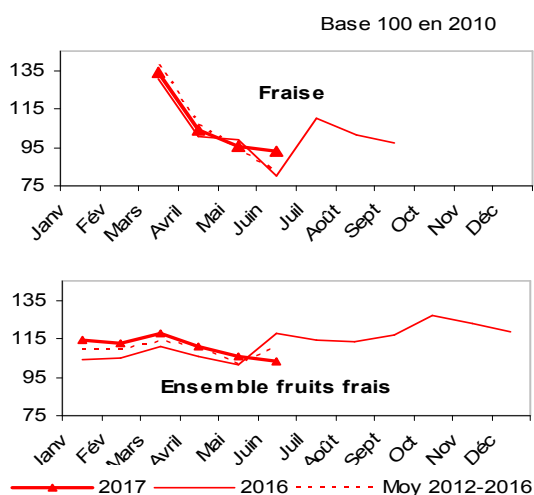
présents sur les marchés. Les prix ont été supérieurs de 16 % à ceux de juin 2016 et de 14 % à ceux de la moyenne 2012-2016.

En cumul depuis le début de la campagne, les importations (56 100 tonnes) ont diminué de 12 % sur un an et les exportations (10 250 tonnes) de 5 %. La baisse des importations est principalement due au repli des importations espagnoles (- 15 %) qui représentent un peu plus des 4/5^{èmes} des fraises importées.

Les indicateurs

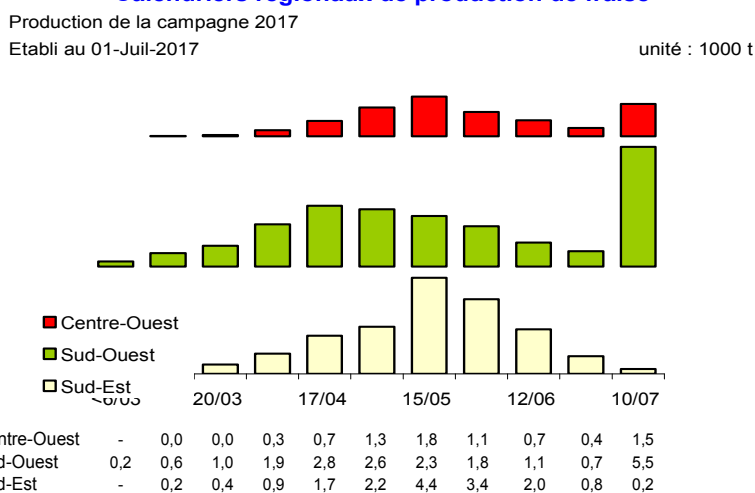
En juin 2017, les prix se situent au dessus des prix de juin 2016

Indice des Prix Agricoles à la Production



Source : Agreste - INSEE

Calendriers régionaux de production de fraise

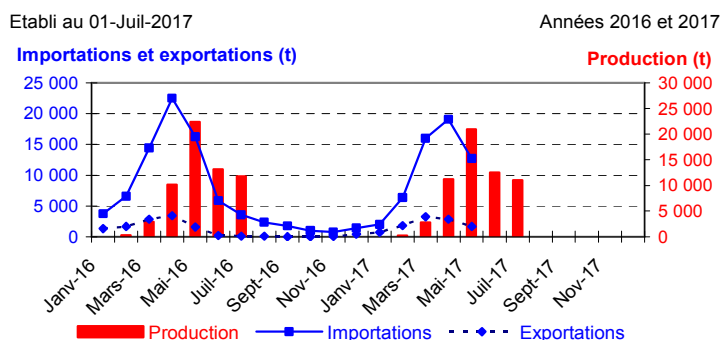


Source : Agreste

Mise en perspective

Entre janvier et mai 2017, les importations se sont repliées sur un an

Production et commerce extérieur de fraise



Source : Douanes et estimations SSP

Commerce extérieur de la France en 2016

Situation au 01-Juillet-2017	Quantité (tonnes)		
	Importations	Exportations	Solde
Monde	80 021	11 642	-68 379
U.E. à 28	73 412	7 208	-66 204
Pays-Tiers	6 609	4 434	-2 175
Espagne	61 455	854	-60 601
Maroc	4 570	0	-4 570
Belgique	7 687	624	-7 063
Allemagne	2 067	922	-1 145
Pays-Bas	1 147	98	-1 049
Italie	207	2 944	2 737

Source : Douanes

Production et surface

Les faits marquants

La production de fraises 2017 est confirmée en baisse sur un an

Les **superficies nationales en fraise** (3 720 ha) seraient en très léger retrait sur un an (-1 %) mais progresseraient par rapport à la moyenne 2012-2016 (+ 11 %). Elles augmenteraient toutefois légèrement dans le bassin du Sud-Ouest, premier bassin producteur. Le rapport entre les surfaces de plein air et sous serre resterait équilibré, avec une part égale des surfaces pour les deux modes de production. Les surfaces de plein air continueraient toutefois de diminuer (- 3 %), notamment dans le bassin Centre-Ouest (- 18 %) tandis que la culture sous serre serait mieux orientée (+ 1 %). La tendance à la hausse des surfaces sous serre s'explique par l'obtention de meilleurs rendements, en lien avec un contrôle plus efficace de l'état sanitaire et par les améliorations des aménagements techniques.

La **récolte de fraises** de la campagne 2017 s'élèverait à 58 600 tonnes, en baisse de 3 % sur un an mais en

hausse de 2 % par rapport à la moyenne 2012-2016. La production a été révisée en baisse par rapport aux estimations de juin (59 300 tonnes), dans les bassins du Sud-Est et du Sud-Ouest, où les amplitudes thermiques et les épisodes de canicule de mai et juin ont eu un fort impact à la fois sur la quantité et la qualité des fruits. La pression sanitaire a été ressentie dans plusieurs bassins avec la présence de thrips, insectes parasites. La récolte serait stable sur un an dans les régions du Sud-Est, en progression dans le Centre-Ouest. En revanche, le bassin du Sud-Ouest confirmerait un repli de 10 % de sa production sur un an et de 7 % par rapport à la moyenne 2012-2016 en raison des variations de températures depuis le mois d'avril, qui ont perturbé le cycle végétatif.

Le deuxième pic de production est réalisé lors de la première décade de juillet avec l'arrivée des variétés de fraises remontantes.

Les indicateurs

La production de fraises est en repli sur un an dans le bassin Sud-Ouest

Campagne de production 2017 (janvier à décembre)

Unités : surface : ha production : t

Estimations au 01-Jul-2017		Centre Ouest	Sud Ouest	Sud Est	Autres bassins	France	Evol 1 an
Surface	Plein air	154	368	470	850	1 842	-3%
	Sous serre	358	789	457	273	1 877	1%
	Total surfaces	512	1 157	927	1 123	3 719	
	<i>Evol 1 an</i>	-6%	1%	0%	///	-1%	
	<i>Evol 5 ans</i>	0%	7%	10%	///	11%	
Production	Total production	7 787	20 652	16 338	13 837	58 614	
	<i>Evol 1 an</i>	12%	-10%	0%	///	-3%	
	<i>Evol 5 ans</i>	16%	-7%	0%	///	2%	

Source : Agreste

Mises en perspective

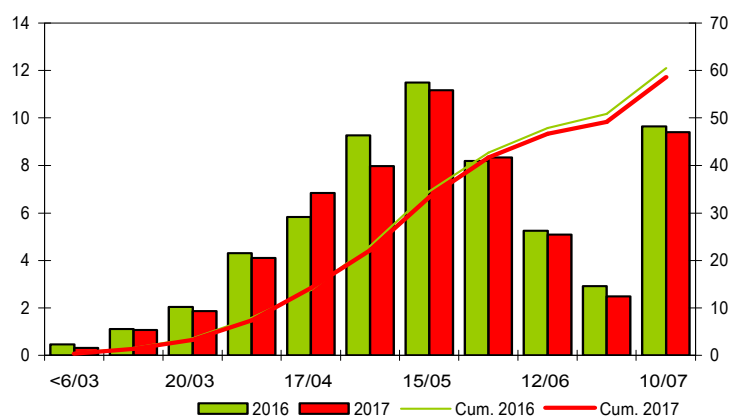
La campagne de fraises est caractérisée par deux pics de production

Calendrier national de production de fraise

Production et cumul campagnes 2016 et 2017

Etabli au 01-Jul-2017

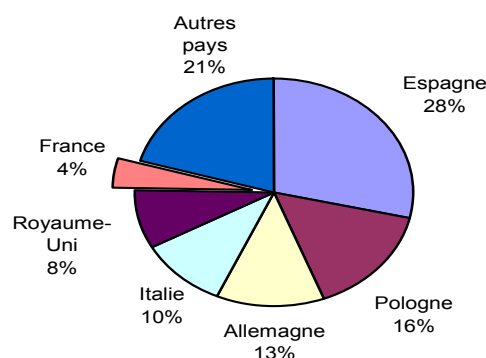
unité : 1000 t



Source : Agreste

Production européenne de fraise en 2015

Total : 1384 (1000 tonnes)



Source : Eurostat et estimations SSP

Méthodologie

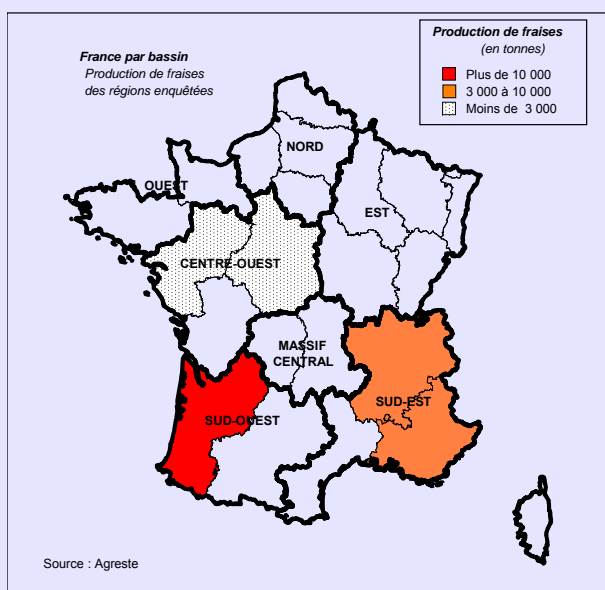
Les données de conjoncture légumière (surfaces, productions et calendriers) sont fournies selon le découpage par bassins de production représenté sur la carte ci-dessous. Les régions non enquêtées au sein d'un bassin sont estimées en appliquant aux données de la Statistique Agricole Annuelle (SAA) l'évolution moyenne des régions enquêtées du bassin. Quand un bassin n'est pas enquêté, l'estimation est fournie par les données de la SAA corrigées par l'évolution moyenne des bassins enquêtés.

Le niveau d'observation reste l'ancienne région (nomenclature en 22 régions) car le découpage retenu pour les bassins s'appuie sur des critères climatiques.

L'enquête de conjoncture "**Fraise**" porte sur 5 régions réparties dans 3 bassins de production :

- **CENTRE-OUEST** : Les régions du Centre et des Pays de la Loire représentent 9 % de la production nationale ;
- **SUD-OUEST** : La région Aquitaine représente 34 % de la production nationale ;
- **SUD-EST** : Les régions P.A.C.A. et Rhône-Alpes représentent 22 % de la production nationale.

L'ensemble de ces régions représente en 2016, 65 % de la production française de fraise.



Composition des bassins de production

Bassin	Région
Centre-Ouest	Centre, Pays-de-la-Loire, Poitou-Charentes
Est	Alsace, Bourgogne, Champagne-Ardenne, Franche-Comté, Lorraine
Massif-Central	Auvergne, Limousin
Nord	Haute-Normandie, Ile-de-France, Nord-Pas-de-Calais, Picardie
Ouest	Basse-Normandie, Bretagne
Sud-Est	Corse, Langue doc-Roussillon, Provence-Alpes-Côte d'Azur, Rhône-Alpes
Sud-Ouest	Aquitaine, Midi-Pyrénées

Calendrier de publication des infos rapides - Fraise :
mai - juin - juillet

Pour en savoir plus

Toutes les séries conjoncturelles publiées pour le thème de cette Infos Rapides sont présentes dans l'espace « Données en ligne » du site Internet de la statistique agricole :

www.agreste.agriculture.gouv.fr



Agreste : la statistique agricole

Ministère de l'Agriculture et de l'Alimentation
Secrétariat Général
SERVICE DE LA STATISTIQUE ET DE LA PROSPECTIVE
3 rue Barbet de Jouy - 75349 Paris 07 SP
Site Internet : www.agreste.agriculture.gouv.fr

Directrice de la publication : Béatrice Sédillot
Rédacteur : Sylvie Bernadet
Composition : SSP
Dépôt légal : à parution

© Agreste 2017

Cette publication est disponible à parution sur le site Internet de la statistique agricole
<http://www.agreste.agriculture.gouv.fr> (dans la rubrique Conjoncture)