



juillet 2017 - n° 2017 - 108

Infos rapides

Tomate - 2/4

En juin 2017, le retour de la demande et le repli des récoltes sur un an contribuent à la fermeté des cours

Selon les prévisions établies au 1er juillet 2017, la production de tomates en frais de la campagne 2017 serait estimée à 597 200 tonnes, en repli de 5 % par rapport à la campagne 2016 sur des surfaces en légère progression. Elle augmenterait toutefois de 2 % par rapport à la moyenne 2012-2016.

Le début de la campagne 2017 a été caractérisé par des prix très fermes. Avec la montée en puissance de la production sur les étals, les prix se sont tassés en mai, en dessous de la moyenne 2012-2016. Les conditions météorologiques estivales de juin ont ensuite soutenu la demande qui avait tardé à se dynamiser en début de campagne. De ce fait, les prix se sont à nouveau raffermis, dans un contexte d'offre plus restreinte qu'en 2016. Ils se situaient en juin 2017, 30 % au-dessus des prix de juin 2016 et 5 % au-dessus des cours de la moyenne des cinq dernières campagnes.

Sommaire

Commercialisation page 2
A mi-campagne, les cours sont 5 % au-dessus de la moyenne 2012-2016

Production et surface page 3
La production diminue sur un an mais augmente par rapport à 2012-2016

Sources et définitions page 4

Pour en savoir plus page 4



Les prévisions de production de tomates sont estimées à partir d'échantillons régionaux d'observations quantitatives et qualitatives, provenant de sources multiples. Elles sont publiées en se fondant sur l'hypothèse que le reste de la saison ne connaîtra pas d'événements particuliers susceptibles d'affecter la récolte finale. Les dernières prévisions ont été arrêtées au 1^{er} juillet, sur la base de données transmises fin juin.

Les faits marquants

A mi-campagne, les cours sont 5 % au-dessus de la moyenne 2012-2016

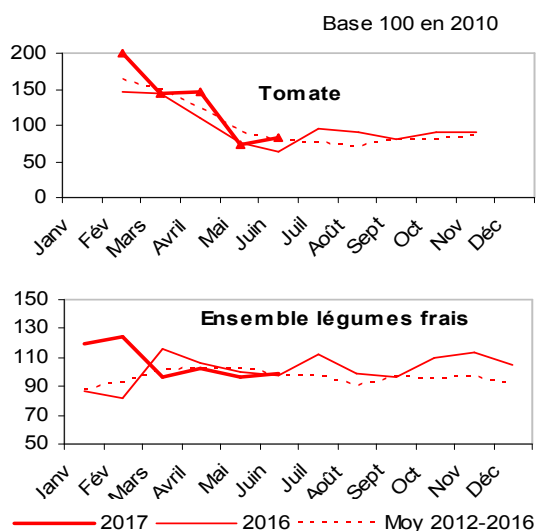
La campagne 2017 de la tomate a débuté avec des prix situés nettement au-dessus de ceux de février 2016 et de la moyenne des cinq dernières campagnes. Avec l'arrivée progressive de la tomate française sur les étals, les prix se sont repliés en mars pour rejoindre le niveau de mars 2016 et de la moyenne des cinq dernières années. En avril, dans un contexte où les volumes commercialisés tardaient à rattraper ceux de 2016, année où la campagne avait été précoce, les prix ont continué de s'élever au-dessus de la moyenne 2012-2016 et de ceux d'avril 2016. Avec la montée progressive des arrivages, les prix se sont tassés en mai, en s'inscrivant en dessous des cours de la période 2012-2016. Les conditions estivales ont raffermi en juin la demande qui avait

tardé à se dynamiser jusque-là, contribuant à la fermeté des cours dans un contexte d'offre nationale plus restreinte qu'en 2016. Les prix se sont situés 30 % au-dessus de ceux de juin 2016 et 5 % au-dessus de la moyenne des cinq dernières campagnes. En cumul de janvier à mai 2017, les importations de tomates (281 900 tonnes) ont reculé de 4 % et les exportations (139 800 tonnes), de 6 %. Le déficit des échanges s'est légèrement réduit sur cette période (- 1 %). Les importations en provenance du Maroc ont toutefois augmenté sur un an (+ 3 %) tandis que les importations de tomates espagnoles ont régressé (- 15 %), notamment en raison du gel et du froid dont ont pâti cet hiver les légumes dans les pays du Sud de l'Europe.

Les indicateurs

En juin, les cours de la tomate se situent 30 % au-dessus de ceux de juin 2016

Indice des Prix Agricoles à la Production



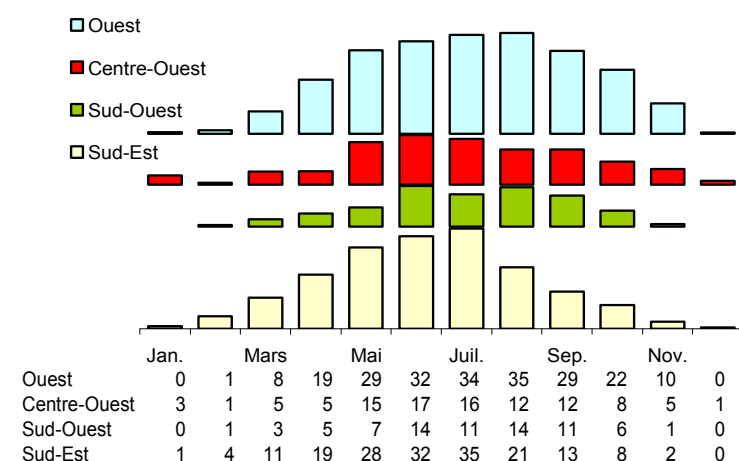
Source : Agreste - INSEE

Calendriers régionaux de production de tomate

Production de la campagne 2017

Etabli au 01-Juil-2017

unité : 1000 t



Source : Agreste

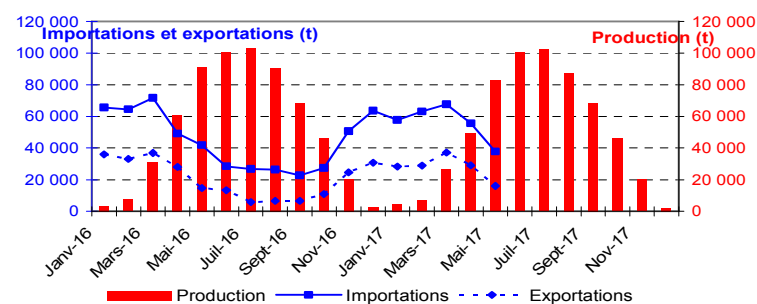
Mise en perspective

Entre janvier et mai 2017, les importations de tomates sont en repli sur un an

Production et commerce extérieur de tomate

Etabli au 01-Juil-2017

Années 2016 et 2017



Source : Douanes et estimations SSP

Commerce extérieur de la France en 2016

Situation au 01-Juil-2017	Quantité (tonne)		
	Importations	Exportations	Solde
Monde	539 100	247 532	-291 569
U.E. à 28	210 620	236 671	26 051
Pays-Tiers	328 481	10 861	-317 619
Allemagne	1 674	75 549	73 875
Belgique	33 856	34 892	1 037
Espagne	127 486	14 373	-113 113
Pays-Bas	30 687	25 852	-4 836
Maroc	302 377	0	-302 377

Source : Douanes

Production et surface

Les faits marquants

La production diminue sur un an mais augmente par rapport à 2012-2016

Les **surfaces nationales implantées en tomates** pour le marché du frais (2 370 ha) augmenteraient de 1 % sur un an mais seraient en repli de 1 % par rapport à la moyenne des cinq dernières années. Le mode de culture dominant est la culture sous serre en abris hauts (84 % des surfaces). Les surfaces sous serre progresseraient de 1 %. Les surfaces en plein air accuseraient un léger repli, restant minoritaires avec 16 % de la surface totale.

Selon les prévisions établies au 1er juillet, la **production nationale destinée au marché du frais** (597 200 t) de la campagne 2017 serait en baisse de 5 % sur un an mais en progression de 2 % par rapport à la moyenne 2012-2016. La baisse des récoltes continue d'impacter les surfaces de plein air au profit du développement depuis plusieurs années de la production sous serre. La récolte serait en retrait de 10 % sur un an dans le bassin Ouest, après une

augmentation du même montant entre 2015 et 2016. Elle progresserait de 3 % par rapport à la moyenne des cinq dernières campagnes. Le bassin Ouest fournit 37 % de la production et constitue le bassin producteur dominant, tous modes de production confondus, la quasi-totalité de la récolte provenant de Bretagne. Le bassin Sud-Est, deuxième bassin producteur, verrait sa production se maintenir sur un an mais reculer de 3% par rapport à la moyenne 2012-2016.

La production nationale accuse un net repli sur un an au cours des six premiers mois de la campagne, en dépit d'un mois de juin 2017 sensiblement équivalent à celui de 2016. Ce recul incombe aux bassins de l'Ouest et du Centre-Ouest tandis que dans les régions du Sud la production a été supérieure à celle de 2016 sur l'ensemble de la période. Le pic de production national est attendu en juillet.

Les indicateurs

La production 2017 resterait stable sur un an dans les régions du Sud

Tomate pour le marché du frais

Campagne de production 2017 (janvier à décembre)

Unités : surface : ha production : t

Estimations au 01-Jul-2017		Ouest	Centre Ouest	Sud Ouest	Sud Est	Autres bassins	France	Evol France 1 an
Surface	Serre	537	300	238	716	209	2 000	1%
	Plein air	16	83	91	77	100	367	-1%
	Total surfaces	553	383	329	793	309	2 367	
	<i>Evol 1 an</i>	0%	7%	3%	-1%	///	1%	
	<i>Evol 5 ans</i>	2%	34%	42%	2%	///	-1%	
Production	Serre	219 372	96 138	68 011	170 892	26 656	581 069	-5%
	Plein air	705	3 923	3 461	3 768	4 250	16 107	0%
	Total production	220 077	100 061	71 472	174 660	30 906	597 176	
	<i>Evol 1 an</i>	-10%	-6%	0%	0%	///	-5%	
	<i>Evol 5 ans</i>	3%	-4%	21%	-3%	///	2%	

Source : Agreste

Mise en perspective

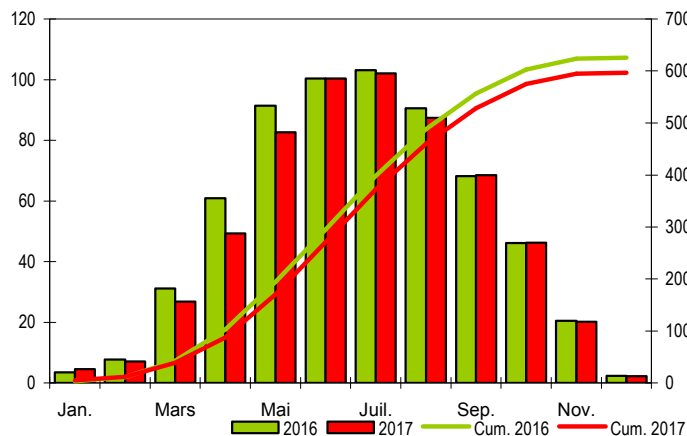
Une production confirmée en repli sur un an sur la première moitié de la campagne

Calendrier national de production de tomate pour le marché du frais

Production et cumul campagne 2016 - 2017

Etabli au 01-Jul-2017

unité : 1000 t

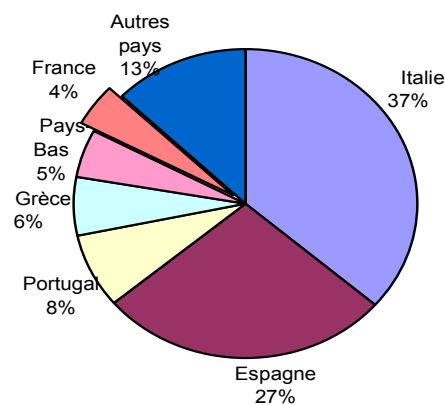


Source : Agreste

Production européenne de tomate en 2015

yc pour la transformation

Total : 17 600 (1000 tonnes)



Source : Eurostat et estimations SSP

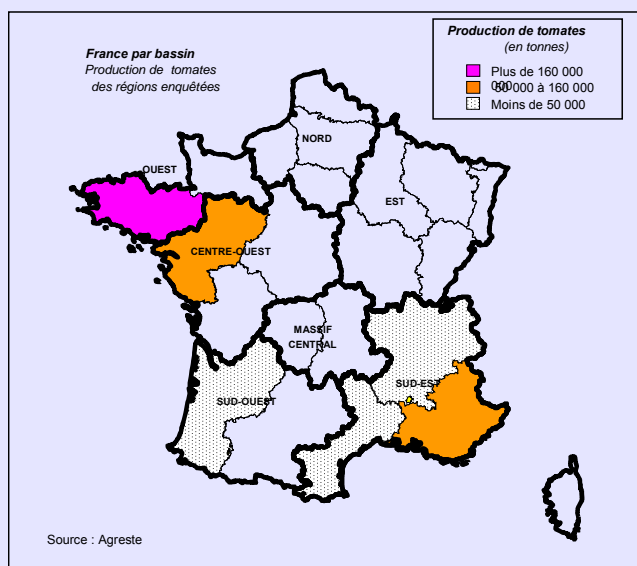
Méthodologie

Les données de conjoncture légumière (surfaces, productions et calendriers) sont fournies selon le découpage par bassins de production représenté sur la carte ci-dessous. Les régions non enquêtées au sein d'un bassin sont estimées en appliquant aux données de la Statistique Agricole Annuelle (SAA) l'évolution moyenne des régions enquêtées du bassin. Quand un bassin n'est pas enquêté, l'estimation est fournie par les données de la SAA corrigées par l'évolution moyenne des bassins enquêtés. Le niveau d'observation reste l'ancienne région (nomenclature en 22 régions) car le découpage retenu pour les bassins s'appuie sur des critères climatiques.

L'enquête de conjoncture "**Tomate**" concerne uniquement la tomate consommée en frais. Elle porte sur 6 régions réparties dans 4 bassins de production :

- OUEST : La région Bretagne représente 37 % de la production nationale ;
- CENTRE-OUEST : La région Pays de la Loire représente 14 % de la production nationale ;
- SUD-OUEST : La région Aquitaine représente 10 % de la production nationale ;
- SUD-EST : Les régions Rhône-Alpes, Languedoc-Roussillon et P.A.C.A. représente 27 % de la production nationale.

L'ensemble de ces régions représente en 2016, 88 % de la production française de tomate en frais.



Composition des bassins de production	
Bassin	Région
Centre-Ouest	Centre, Pays-de-la-Loire, Poitou-Charentes
Est	Alsace, Bourgogne, Champagne-Ardenne, Franche-Comté, Lorraine
Massif-Central	Auvergne, Limousin
Nord	Haute-Normandie, Ile-de-France, Nord-Pas-de-Calais, Picardie
Ouest	Basse-Normandie, Bretagne
Sud-Est	Corse, Languedoc-Roussillon, Provence-Alpes-Côte d'Azur, Rhône-Alpes
Sud-Ouest	Aquitaine, Midi-Pyrénées

Calendrier de publication des infos rapides - Tomate :
mai - juillet- septembre- novembre

Pour en savoir plus

Toutes les séries conjoncturelles publiées pour le thème de cette Infos Rapides sont présentes dans l'espace « Données en ligne » du site Internet de la statistique agricole :

www.agreste.agriculture.gouv.fr



Ministère de l'Agriculture et de l'Alimentation
Secrétariat Général
SERVICE DE LA STATISTIQUE ET DE LA PROSPECTIVE
3 rue Barbet de Jouy - 75349 Paris 07 SP
Site Internet : www.agreste.agriculture.gouv.fr

Directrice de la publication : Béatrice Sédillot
Rédacteur : Sylvie Bernadet
Composition : SSP
Dépôt légal : à parution

© Agreste 2017

Cette publication est disponible à parution sur le site Internet de la statistique agricole
<http://www.agreste.agriculture.gouv.fr> (dans la rubrique Conjoncture)