

Août 2019 – n°2019 – 126

Infos rapides

Données à télécharger au format [tableur](#)

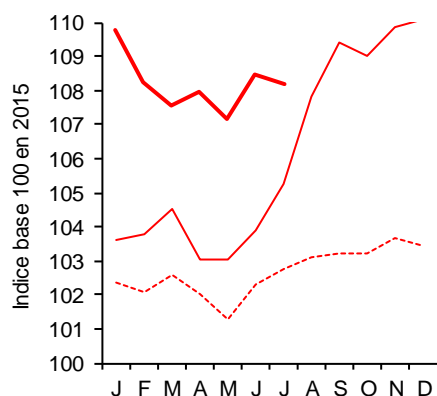
En juillet 2019, hausse des prix des produits agricoles à la production sur un an

En juillet 2019, les prix à la production de l'ensemble des produits agricoles s'accroissent sur un an (+ 2,8 % en données brutes). L'augmentation des cours est portée par les légumes, les porcins, le lait, et surtout les pommes de terre. Dans le même temps, les prix des céréales passent en dessous de ceux de juillet 2018 tandis que les cours des vins, des fruits et des autres animaux de boucherie sont de nouveau en repli. Comparés au mois précédent, les prix des produits agricoles sont quasiment stables (- 0,2 % en données corrigées des variations saisonnières).

Parallèlement, en juillet 2019, les prix à la consommation des produits alimentaires et des boissons non alcoolisées progressent sur un an (+ 3 %). Les prix des fruits diminuent à peine par rapport à ceux de 2018 et restent au-dessus des prix moyens. Les prix des légumes affichent, quant à eux, une hausse sensible.

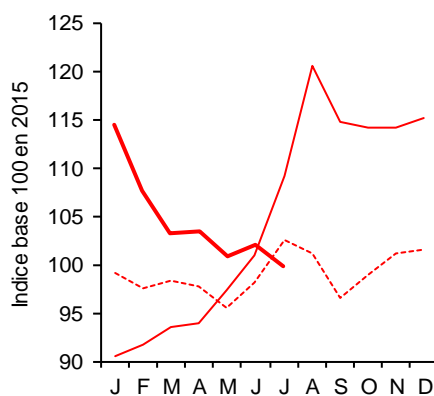
Ensemble des prix à la production des produits agricoles

En juillet 2019, hausse des prix sur un an



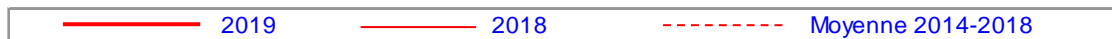
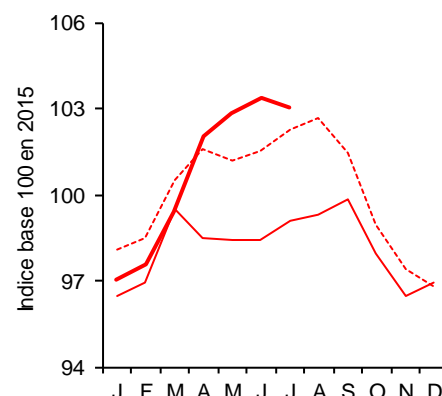
Prix des céréales

Repli des cours sur un an



Prix des animaux de boucherie

Des prix supérieurs à ceux de juillet 2018



Source : Insee, Agreste-données brutes

Source : Insee, Agreste-données brutes

Source : Insee, Agreste-données brutes



Avertissement :

Conformément aux directives européennes, les indices de prix des produits agricoles à la production sont diffusés en base 100 en 2015 depuis les résultats de janvier 2018.

Prix agricoles et alimentaires

Les faits marquants

En juillet 2019, les cours des produits agricoles à la production progressent comme les prix à la consommation des produits alimentaires et des boissons non alcoolisées

En juillet 2019, les prix de l'ensemble des produits agricoles à la production sont quasiment stables, comparés au mois précédent (-0,2 % en données corrigées des variations saisonnières). En revanche, les cours augmentent par rapport à juillet 2018 (+ 2,8 % en données brutes) en lien avec la fermeté des cours des légumes, des porcins, du lait et surtout des pommes de terre.

En juillet 2019, les cours des céréales marquent le pas par rapport au mois précédent et par rapport aux cours moyens 2014-2018 sous l'effet des bons rendements attendus en blé tendre et en orge pour la campagne 2019/20 en France et dans le monde. Les cours des oléagineux stagnent par rapport au mois précédent, tout en restant supérieurs à ceux de juillet 2018. Malgré des récoltes de colza annoncées en diminution en France, les disponibilités mondiales abondantes, les tensions commerciales ainsi que les prix du pétrole pèsent sur les cours des oléagineux.

Les prix des vins français de la récolte 2019 s'affichent en retrait par rapport à ceux de juillet 2018 tout en demeurant au-dessus des cours moyens 2014-2018.

En juillet 2019, les prix des fruits sont supérieurs aux cours moyens 2014-2018 grâce à des productions limitées. Ils peinent toutefois toujours à dépasser ceux de 2018, surtout pour l'abricot dont la demande est insuffisante pour un fruit fragilisé par les intempéries.

Les cours de l'ensemble des légumes s'établissent bien au-dessus des prix moyens de juillet 2014-2018 et de ceux de juillet 2018, grâce à une demande dynamique et à la bonne tenue des cours du melon et de la tomate dont les productions sont en baisse.

En juillet 2019, les cours des animaux de boucherie sont tirés à la hausse par la fermeté des cours des porcins. Ces derniers bénéficient de l'appel d'air à l'exportation généré par la demande chinoise, la consommation de viande porcine demeurant morose sur le plan intérieur. Les prix sont nettement supérieurs aux cours moyens 2014-2018 et surtout à ceux de juillet 2018.

En légère baisse par rapport au mois précédent en juillet, les cours des gros bovins repassent légèrement au-dessous de ceux de 2018, dans un contexte de demande freinée par la canicule. En revanche, les prix des veaux continuent de fléchir, en lien avec des abattages en hausse depuis le début de l'année et une concurrence de produits d'importations à prix bas pèsent sur les cours.

En juillet 2019, les prix à la consommation des produits alimentaires et des boissons non alcoolisées augmentent sur un an (+ 3 %). Seuls les prix des fruits diminuent légèrement sur un an. Les prix des légumes s'accroissent sensiblement.

Les indicateurs

En juillet 2019, la hausse des prix à la production du bétail portée par les porcins

	Pondérations 2015	Ippap base 100 en 2015			Glissement annuel			Evolution en % par rapport à la moyenne quinquennale				Contri- bution (*)
		mai-19	juin-19	juil-19	mai-19	juin-19	juil-19	mai-19	juin-19	juil-19	juil-19	
Ensemble	100 000	107,1	108,5	108,2	4,0	4,4	2,8	5,8	6,0	5,3	2,8	
Grandes cultures	25 434	112,8	112,7	111,6	12,3	10,4	4,0	12,3	10,6	7,0	1,0	
Céréales	15 247	100,8	101,9	99,7	3,6	1,0	-8,6	5,5	4,0	-2,7	-1,4	
Blé tendre	9 036	104,2	103,1	100,8	7,8	0,3	-9,6	9,5	5,2	-2,8	-0,9	
Maïs	2 693	99,9	108,7	108,3	-3,3	8,5	3,8	-2,0	5,2	4,6	0,1	
Orge	2 583	98,0	98,1	93,4	-4,4	-5,7	-19,4	2,9	0,5	-7,7	-0,6	
Oléagineux	3 979	93,4	94,1	95,1	2,9	5,0	3,4	-3,6	-2,3	0,6	0,1	
Colza	3 075	96,0	96,4	98,2	4,5	6,3	4,7	-1,3	-0,1	3,4	0,1	
Tournesol	730	84,0	85,0	82,6	1,2	1,6	-2,6	-9,5	-8,9	-8,9	0,0	
Pomme de terre	2 890	206,4	198,2	198,5	59,6	57,8	59,2	62,7	55,6	56,3	2,0	
Vins	20 011	106,5	105,8	105,9	-5,5	-6,1	-5,9	1,2	0,2	0,7	-1,3	
Vins AOP	11 166	109,9	109,7	108,7	-9,5	-9,5	-8,1	-0,1	-0,5	-0,3	-1,0	
Vins avec et sans IG	2 547	97,8	93,8	98,3	2,2	-3,9	-9,4	3,2	-3,4	0,3	-0,2	
Produits de l'horticulture	3 497	106,1	101,5	101,2	2,4	-0,4	-0,4	3,8	2,0	1,3	0,0	
Autres produits végétaux	3 318	109,7	110,0	110,0	7,9	7,9	7,7	5,4	5,5	5,5	0,2	
Fruits	3 233	111,2	108,7	105,8	-4,8	-4,4	-4,3	6,8	5,4	9,6	-0,1	
Légumes	4 471	99,8	124,2	117,6	-3,6	21,3	20,7	0,9	24,0	22,4	0,9	
Bétail	19 340	102,8	103,3	103,0	4,5	5,0	3,9	1,6	1,8	0,8	0,7	
Gros bovins	11 153	99,7	99,6	98,7	0,9	0,8	-1,2	0,1	0,0	-1,1	-0,1	
Veaux	1 962	91,0	89,5	88,2	-9,8	-8,7	-9,7	-9,7	-9,1	-8,6	-0,2	
Ovins	1 371	100,3	95,0	93,3	0,8	-3,8	-6,1	1,5	-1,2	-4,5	-0,1	
Porcins	4 854	115,5	119,8	121,6	20,1	23,1	24,4	9,3	10,2	9,3	1,1	
Volailles et lapins	5 985	101,4	100,9	100,6	4,2	3,9	3,6	1,8	1,6	1,3	0,2	
Lait de vache	13 527	108,0	110,7	114,7	6,7	6,8	6,0	8,2	7,8	8,0	0,8	
Œufs	1 609	108,6	104,0	101,5	18,0	10,5	16,1	25,5	7,5	9,9	0,2	

Source : Insee, Agreste-données brutes

* Contribution à l'évolution annuelle de l'indice d'ensemble

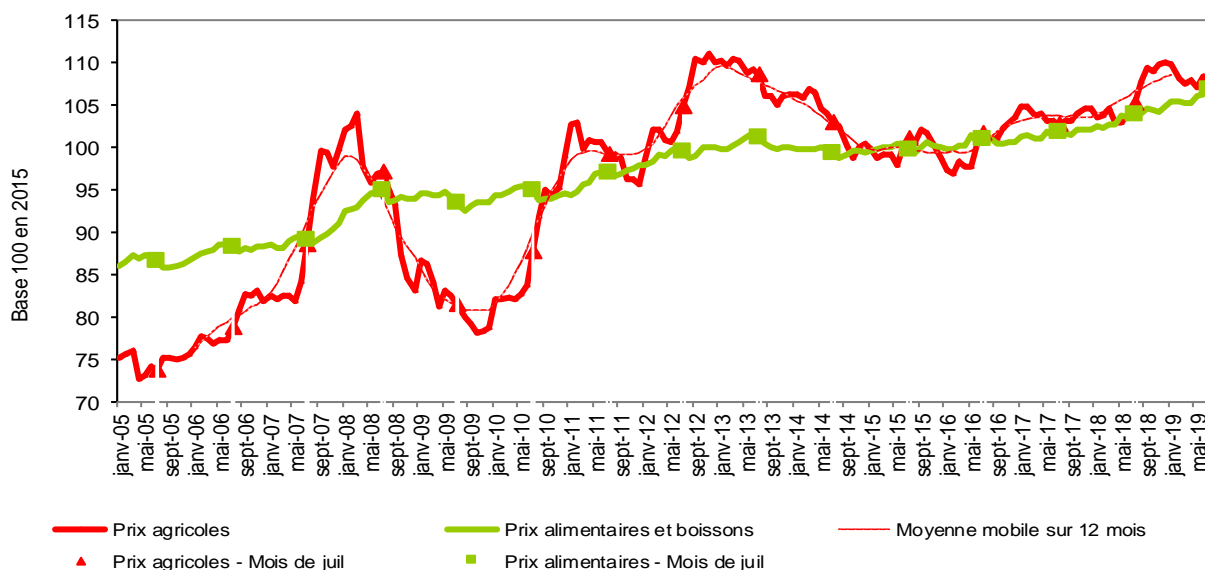
France y c. DOM	Pond. 2015	Ipc base 100 en 2015			Glissement annuel			Evolution en % par rapport à la moyenne quinquennale			Contri- bution (*)
		mai-19	juin-19	juil-19	mai-19	juin-19	juil-19	mai-19	juin-19	juil-19	
Produits alimentaires et boissons non alcoolisées	3 000	106,1	106,2	106,8	2,2	2,5	3,0	4,4	4,9	5,7	3,0
Produits alimentaires	1 360	106,3	106,5	107,2	2,1	2,5	3,0	4,6	5,1	6,0	2,8
Pains et céréales	215	103,0	103,1	103,0	1,8	1,7	1,4	2,7	2,8	2,7	0,2
Viandes	390	104,7	105,1	105,4	1,9	2,2	2,5	3,9	4,2	4,5	0,6
V. de bœuf et veau	103	104,9	104,9	105,0	1,4	1,6	1,5	3,8	3,9	3,8	0,1
V. de mouton, agneau, chèvre	16	106,4	106,5	106,9	2,0	2,4	2,2	4,7	4,9	4,8	0,0
V. de porc	27	104,1	106,0	105,9	2,4	2,9	2,2	3,3	4,8	4,3	0,0
V. de volailles	63	103,5	104,0	103,9	2,3	2,7	2,3	3,0	3,4	3,1	0,1
Autres viandes	7	109,4	110,7	110,1	3,5	4,7	3,9	8,0	8,6	8,2	0,0
Poissons et crustacés	96	114,0	113,7	114,2	3,8	2,8	2,8	9,9	9,9	9,8	0,2
Laits, fromages, œufs	219	103,9	104,0	104,2	2,9	2,8	3,0	3,7	3,9	4,1	0,4
Huiles et graisses	35	116,3	116,3	116,3	5,4	5,0	4,3	13,4	13,2	12,8	0,1
Fruits	97	117,7	116,2	117,4	-2,4	-2,8	-0,4	5,7	5,6	9,7	0,0
Fruits frais	88	119,1	117,4	118,6	-2,8	-3,3	-0,5	5,8	5,6	10,3	0,0
Légumes	138	109,9	110,9	114,6	4,7	7,8	10,5	8,3	11,7	16,0	1,0
Légumes frais	74	115,0	115,5	120,7	2,5	6,9	10,6	12,1	16,7	23,3	0,6
Sucres, confitures, chocolat, confiserie et produits glacés	107	102,2	102,2	102,2	1,5	1,7	1,4	1,6	1,6	1,5	0,1
Produits alimentaires n.c.a.	63	97,9	98,2	98,5	1,1	1,5	2,0	-1,2	-0,7	-0,2	0,1
Boissons non alcoolisées	135	103,3	103,3	103,1	2,8	2,8	2,3	3,2	3,2	3,0	0,2
Cafés, thés et cacao	44	102,5	102,3	102,3	1,0	0,9	0,9	1,9	1,8	1,8	0,0

Source : Insee

* Contribution à l'évolution annuelle de l'indice d'ensemble

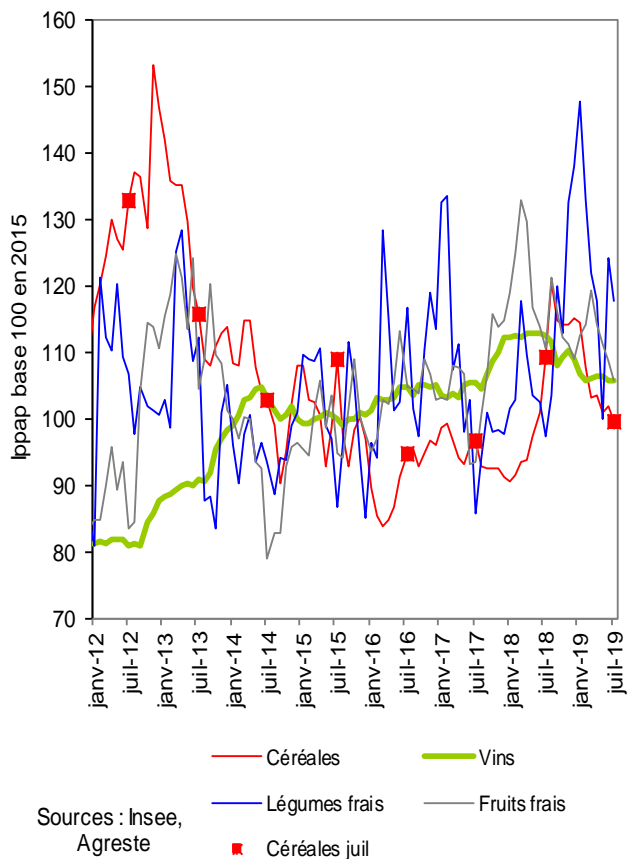
Mise en perspective

En juillet 2019, croissance sur un an des prix des produits agricoles à la production et des produits alimentaires à la consommation

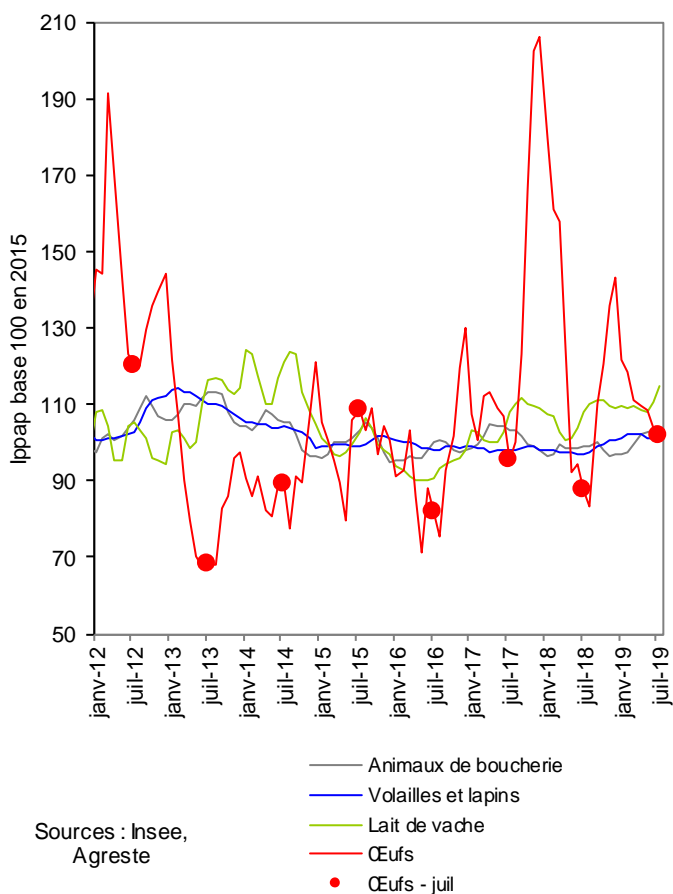


Source : Insee

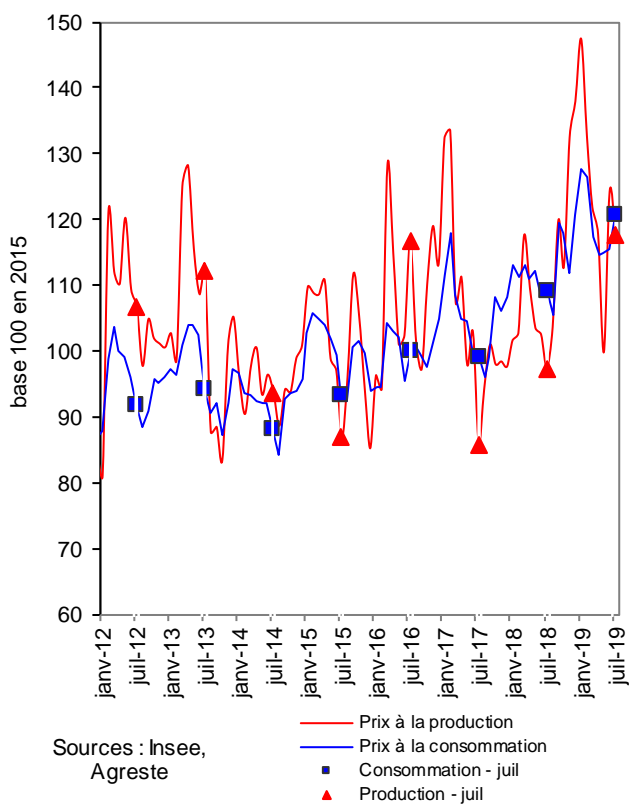
En juillet 2019, des prix à la production des céréales en baisse sur un an



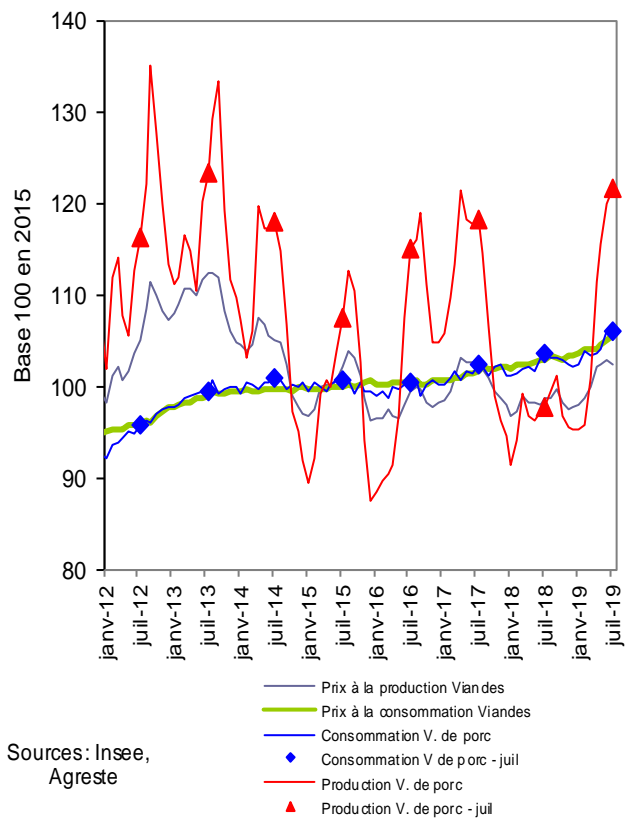
En juillet 2019, des prix à la production des œufs en augmentation par rapport à 2018



Légumes frais : les prix à la production et à la consommation du panier de juillet 2019 en hausse sur un an



En juillet 2019, les prix à la production du porc augmentent plus que ceux à la consommation



Sources et définitions

- Les prix agricoles et alimentaires, intervenant aux deux grands stades de commercialisation des produits agricoles en amont et en aval de la filière, sont mesurés respectivement par l'indice des prix des produits agricoles à la production (Ippap) et l'indice des prix à la consommation (IPC).
- L'Ippap mesure l'évolution des prix des produits vendus par les agriculteurs. Il est élaboré à partir de l'observation des prix du marché, en particulier dans les enquêtes et relevés réalisés par FranceAgriMer-RNM (Réseau des nouvelles des marchés) et le Service de la statistique et de la prospective (SSP) du ministère en charge de l'agriculture et de l'alimentation. Il est calculé par l'Insee et, pour les fruits et légumes, par le SSP. Les séries sont dorénavant calculées et publiées en base 2015 après le rebasement opéré par l'Insee, et par le SSP pour les fruits et légumes frais.
- Les prix des produits alimentaires et boissons non alcoolisées, achetés par les ménages, sont mesurés par l'indice des prix à la consommation, calculé par l'Insee. L'IPC, en base 1998 jusqu'en décembre 2015, est passé en base 2015 en 2016. A cette occasion, les données ont été rétropolées jusqu'en 1990.
- Pour les deux indices et pour s'affranchir des variations saisonnières, le commentaire porte généralement sur leur évolution en glissement annuel. Le glissement annuel rapporte le niveau atteint un mois donné à celui du même mois de l'année précédente : c'est le taux d'évolution en %. Les prix à la production mesurés par l'Ippap étant très fluctuants, leur évolution en glissement annuel est toujours comparée à leur évolution par rapport au prix moyen des mêmes mois des cinq années précédentes (moyenne quinquennale). Quand les cours sont comparés au mois précédent, les données sont alors corrigées des variations saisonnières (CVS).

Pour en savoir plus

- Toutes les séries conjoncturelles concernant les prix à la production annuels et mensuels depuis 1968, et aussi les prix à la consommation des produits alimentaires et boissons non alcoolisées annuels et mensuels depuis 1990, sont présentes dans l'espace « Données en ligne » du site Internet de la statistique agricole : <http://agreste.agriculture.gouv.fr/page-d-accueil/article/donnees-en-ligne>
- Les séries conjoncturelles concernant les prix à la production annuels et mensuels depuis 2005, et aussi les prix à la consommation des produits alimentaires et boissons non alcoolisées annuels et mensuels depuis 1998 sont également disponibles dans l'espace « Conjoncture – Séries mensuelles (bulletin) » : <http://agreste.agriculture.gouv.fr/conjoncture/le-bulletin/article/bulletin-mensuel-8485>
- Les Infos rapides « Prix agricoles et alimentaires » publiées mensuellement depuis septembre 2007 (sauf en juillet et octobre)



Agreste : la statistique agricole

Ministère de l'Agriculture et de l'Alimentation
Secrétariat Général
SERVICE DE LA STATISTIQUE ET DE LA PROSPECTIVE
3 rue Barbet de Jouy - 75349 Paris 07 SP
Site Internet : www.agreste.agriculture.gouv.fr

Directrice de la publication : Béatrice Sédillot
Rédacteur : Annie Delort
Composition : SSP
Dépôt légal : à parution

© Agreste 2019

Cette publication est disponible à parution sur le site Internet de la statistique agricole
<http://www.agreste.agriculture.gouv.fr> (dans la rubrique Conjoncture)