



Agreste Conjoncture

Légumes



janvier 2015

Infos rapides

Laitue - N° 4/6

L'offre est limitée mais la demande reste timide en fin d'année

Les conditions climatiques particulières dans le Sud, avec une très forte pluviométrie, ont impacté le déroulement des mises en marchés. Les cours ne bénéficient pas de cette faiblesse des apports et demeurent au niveau de la moyenne 2009-2013, en légère progression cependant par rapport à ceux de la campagne précédente.

Les superficies en culture d'hiver sont en repli dans le Sud, principal secteur de production à cette saison, et les rendements sont en baisse sur la première région de production. Les récoltes, dans ce contexte, enregistrent une forte diminution.

Sommaire

Commercialisation

La baisse continue de l'offre ne parvient cependant pas à faire rebondir les cours

page 2

Production et surface

Les récoltes d'hiver restent en repli par rapport à celle de la campagne précédente

page 3

Méthodologie

page 4

Pour en savoir plus

page 4

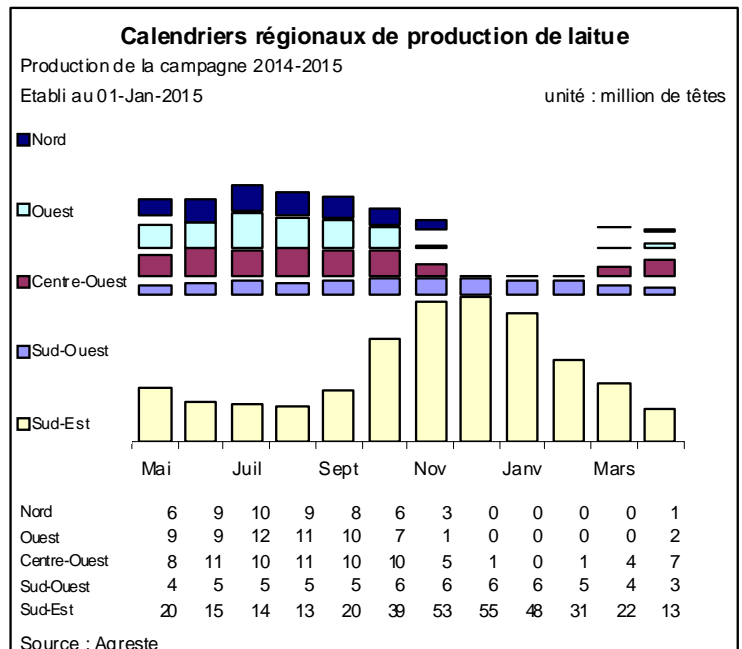
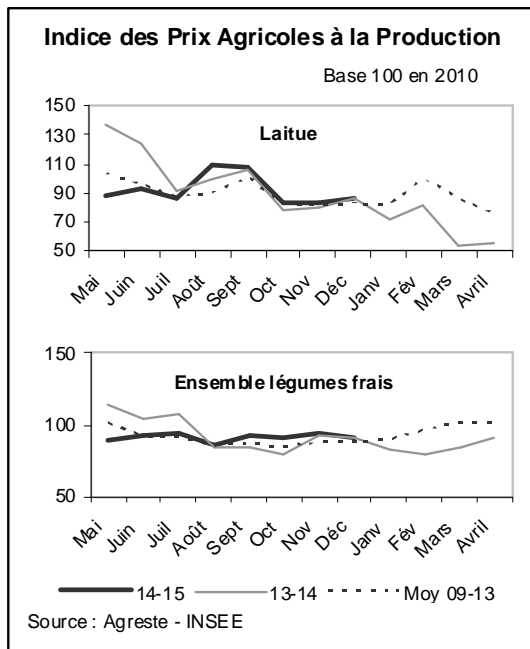
Commercialisation

Les faits marquants : la baisse continue de l'offre ne parvient cependant pas à faire rebondir les cours

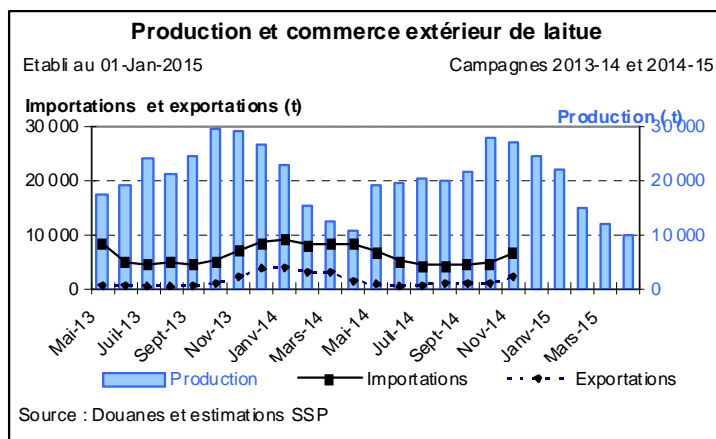
La fin d'année a été marquée par les fortes pluies et les inondations sur les principaux secteurs de production en fin d'automne. Ces intempéries ont pesé sur les dernières récoltes de 2014 et les apports issus des cultures de plein air ont été limités pour les deux régions de la bordure méditerranéenne. Dans le même temps, les températures élevées à partir de la mi-décembre ont accéléré la pousse sous abris. Conjugée au peu de dynamisme des marchés et au ralentissement du rythme des récoltes, cette douceur a provoqué une progression du poids par tête qui augmente de 4 % au niveau national et atteint 400 g. Les livraisons sont, chaque mois, inférieures à celles de la campagne précédente, mais les marchés, qui étaient parvenus à absorber les quantités proposées de manière fluide depuis la rentrée et à favoriser un maintien des cours au niveau de ceux des années

antérieurs, ont été ponctuellement moins actifs. Les prix, en baisse saisonnière depuis septembre, s'étaient maintenus jusqu'en novembre au niveau de la moyenne 2009-2013, en hausse par rapport à ceux de 2013 mais la demande faiblit début décembre provoquant ponctuellement une baisse des prix. La consommation reprend cependant entre les fêtes, permettant alors aux cours de rebondir au niveau de la moyenne des cinq dernières années, en légère progression par rapport à la campagne précédente. Sur des volumes toujours en repli, les premières transactions de 2015 prolongent timidement le redressement observé sur les dernières transactions de 2014. La production est de qualité irrégulière à la suite de la recrudescence des attaques de ravageurs qui pénalisent à la fois le volume et la tenue du produit lors du transport et du stockage.

Les indicateurs : les cours demeurent toujours proches de la moyenne 2009-2013



Mises en perspectives : les importations comme les exportations sont inférieures à celles de 2013



Commerce extérieur de la France en 2013

Situation au	Laitues (tonne)			
	01-Jan-2015	Importations	Exportations	Solde
Monde		83 088	21 473	-61 615
U.E. à 28		79 653	14 089	-65 564
Pays-Tiers		3 435	7 384	3 949
Espagne		59 050	299	-58 750
Belgique		9 684	1 299	-8 385
Allemagne		4 593	7 956	3 363
Pays-Bas		3 480	598	-2 881
Italie		2 634	2 078	-556
Royaume-Uni		8	1 186	1 178

Source : Douanes

Production et surface

Les faits marquants : les récoltes d'hiver restent en repli par rapport à celle de la campagne précédente

Surface d'hiver : 3 720 ha (- 6 %)

Les principales superficies en production l'hiver sont localisées dans le Sud, de l'Aquitaine à la région PACA. Les surfaces plus au nord sont traditionnellement moins actives à cette période de production principalement réalisées sous installations couvertes. Les superficies réduites demeurent stables dans l'Ouest, de la Basse-Normandie à la région des Pays de la Loire et, sur ce secteur nord, seules les cultures en région Centre sont en légère diminution. La région PACA, première région de production avec 40 % des cultures d'hiver, est la principale responsable de la diminution des surfaces avec une réduction de 8 % des cultures de plein air et une baisse de 12 % pour les implantations sous serres. Dans la région voisine, en Languedoc-Roussillon, comme aux pieds des Pyrénées, en Midi-Pyrénées et en Aquitaine, les baisses de surfaces sont plus modérées.

Production d'hiver : 355 millions de têtes (- 7 %)

En région PACA, la récolte sur le premier trimestre 2015 représente 54 % de la production nationale et, de janvier à mars, le repli par rapport à la campagne précédente atteint 11 %. Ainsi, comme pour les superficies, la baisse de production de ce début d'année est à nouveau liée à l'évolution sur cette région. Seule la région du Languedoc-Roussillon, avec 25 % de la production nationale sur ce premier trimestre, enregistre une hausse de 10 % des volumes au cours de cette période et vient ainsi combler, en partie, le déficit des récoltes.

Calendrier de production

La baisse de production se prolonge jusqu'à la fin de campagne mais le déficit demeure plus modéré à partir de janvier. Malgré la reprise des récoltes sur les régions du Centre et de l'Ouest en avril, le déficit sur un an se poursuit.

Les indicateurs : la baisse des superficies est accentuée par la diminution des rendements

Campagne de production (mai 2014 à avril 2015)*

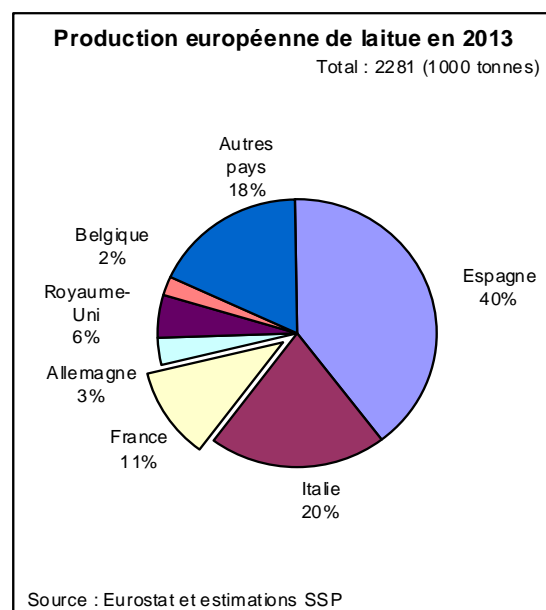
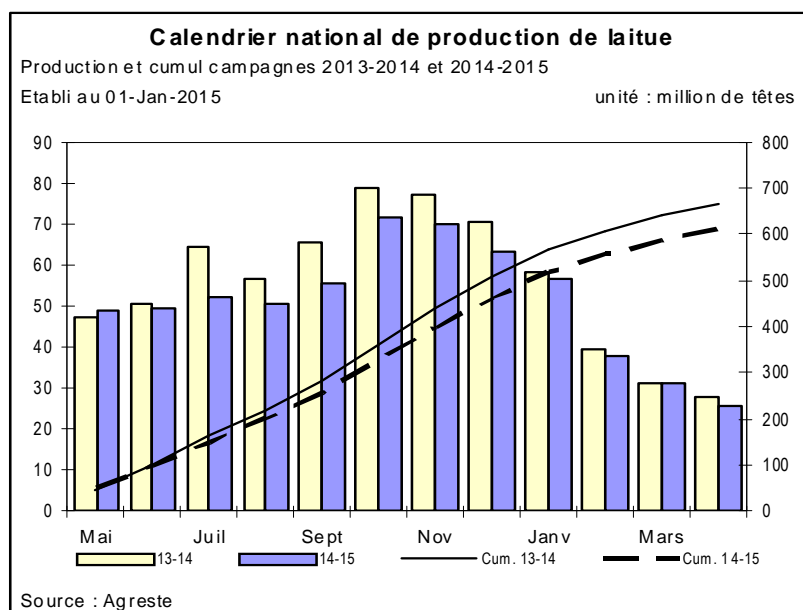
Unités : surface : ha production : 1000 têtes

Estimations au 01-Jan-2015	Ouest	Centre Ouest	Sud Ouest	Sud Est	Nord	Autres bassins	Tot. hiver 14-15	Evol 1 an	Evol Moy 5 ans	Tot. été 2 014	Tot. camp.	Evol 1 an	Evol Moy 5 ans
Surface													
Batavia	63	239	137	882	15	70	1 406	-7%	///	2 056	3 462	-4%	-4%
Laitue à couper	23	100	9	1 002	34	62	1 230	-4%	///	1 392	2 622	-4%	-14%
Autre pommée	85	109	178	585	43	53	1 053	-4%	///	1 443	2 496	-3%	-9%
Romaine	///	///	///	28	2	///	34	-42%	///	164	198	-15%	-27%
Ensemble laitue	171	449	325	2 497	94	187	3 723	-6%	///	5 055	8 778	-4%	-9%
Production													
Batavia	5 514	11 383	16 595	84 388	4 845	4 153	126 878	-7%	-7%	113 615	240 493	-8%	-9%
Laitue à couper	607	8 923	2 543	106 879	2 718	4 116	125 786	-8%	-6%	69 222	195 008	-9%	-8%
Autre pommée	3 553	6 912	17 040	64 728	2 658	3 209	98 100	-5%	-13%	66 997	165 097	-6%	-12%
Romaine	///	///	190	3 478	285	135	4 101	-39%	-55%	6 699	10 800	-28%	-42%
Ensemble laitue	9 674	27 231	36 368	259 473	10 506	11 613	354 865	-7%	-10%	256 533	611 398	-8%	-10%

* plantations (ou récolte) d'été de mai à septembre, hiver d'octobre à avril

Source : Agreste

Mises en perspectives : le repli mensuel est plus faible à partir de janvier



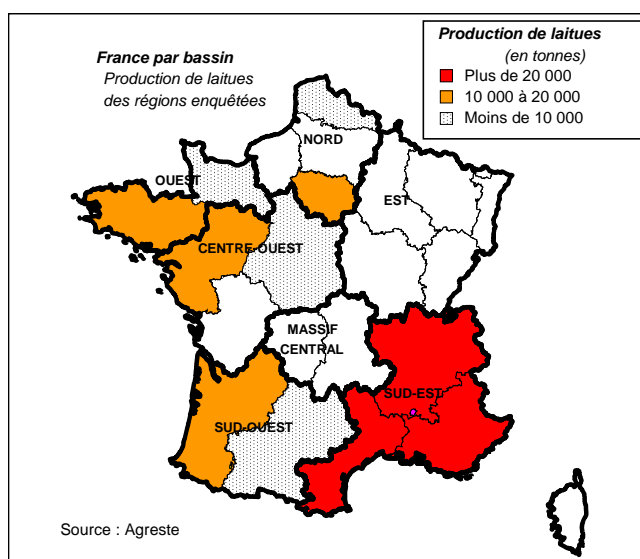
Méthodologie

Les données de conjoncture légumière (surfaces, productions et calendriers) sont fournies selon le découpage par bassins de production représenté sur la carte ci-dessous. Les régions non enquêtées au sein d'un bassin sont estimées en appliquant aux données de la Statistique Agricole Annuelle (SAA) l'évolution moyenne des régions enquêtées du bassin. Quand un bassin n'est pas enquêté, l'estimation est fournie par les données de la SAA corrigées par l'évolution moyenne des bassins enquêtés.

L'enquête de conjoncture "laitue" porte sur 11 régions réparties dans 5 bassins de production :

- **NORD** : Les régions Ile-de-France et Nord-Pas-de-Calais représentent 10 % de la production nationale ;
- **OUEST** : Les régions Bretagne et Basse-Normandie représentent 12 % de la production nationale ;
- **CENTRE-OUEST** : Les régions Centre et Pays-de-la-Loire représentent 15 % de la production nationale ;
- **SUD-OUEST** : Les régions Aquitaine et Midi-Pyrénées représentent 10 % de la production nationale ;
- **SUD-EST** : Les régions Rhône-Alpes, Languedoc-Roussillon et Provence-Alpes-Côte d'Azur représentent 45 % de la production nationale.

L'ensemble de ces régions représente en 2013, 92 % de la production française de laitues.



Composition des bassins de production

Bassin	Région
Centre-Ouest	Centre, Pays-de-la-Loire, Poitou-Charentes
Est	Alsace, Bourgogne, Champagne-Ardenne, Franche-Comté, Lorraine
Massif-Central	Auvergne, Limousin
Nord	Haute-Normandie, Ile-de-France, Nord-Pas-de-Calais, Picardie
Ouest	Basse-Normandie, Bretagne
Sud-Est	Corse, Languedoc-Roussillon, Provence-Alpes-Côte d'Azur, Rhône-Alpes
Sud-Ouest	Aquitaine, Midi-Pyrénées

Les données de conjoncture légumière sont publiées en se fondant sur l'hypothèse que le reste de la saison ne connaîtra pas d'évènements particuliers susceptibles d'affecter la récolte.

Calendrier de publication des infos rapides - laitue :

Janvier - février - avril - juin - octobre - décembre

Pour en savoir plus

Toutes les séries conjoncturelles publiées pour le thème de cette Infos Rapides sont présentes dans l'espace « Données en ligne » du site Internet de la statistique agricole :

www.agreste.agriculture.gouv.fr



Agreste : la statistique agricole

Ministère de l'Agriculture, de l'Agroalimentaire et de la Forêt
Secrétariat Général
SERVICE DE LA STATISTIQUE ET DE LA PROSPECTIVE
12 rue Henri Rol-Tanguy - TSA 70007 - 93555 MONTREUIL SOUS BOIS Cedex
Tél : 01.49.55.85.85 – site Internet : www.agreste.agriculture.gouv.fr

Directrice de la publication : Béatrice Sédillot
Rédacteur : Patrice Arnoux
Composition : SSP
Dépôt légal : à parution

© Agreste 2014

Cette publication est disponible à parution sur le site Internet de la statistique agricole

<http://www.agreste.agriculture.gouv.fr> (dans la rubrique Conjoncture)