



juillet 2016

Infos rapides

## Concombre - n°3/5

**En juin, l'offre limitée et la demande plus soutenue ont favorisé la progression des cours**

**L**es surfaces des cultures sous serre progresseraient de 2 % par rapport à la campagne précédente. Malgré cette hausse, les volumes récoltés stagneraient sur un an, pénalisés par les conditions climatiques des premiers mois de la campagne 2016.

La demande, limitée jusque mi-juin, se développe par la suite. Face à des volumes en léger repli sur un an, les cours du concombre continuent à progresser et dépassent les niveaux de la campagne précédente et de la moyenne des cinq dernières campagnes.

### Sommaire

#### Commercialisation

En juin, la fluidité du marché favorise la progression des cours

page 2

#### Production et surface

Malgré la hausse des surfaces, la production resterait stable sur un an

page 3

#### Sources et définitions

page 4

#### Pour en savoir plus

page 4

## Les faits marquants

## En juin, la fluidité du marché favorise la progression des cours

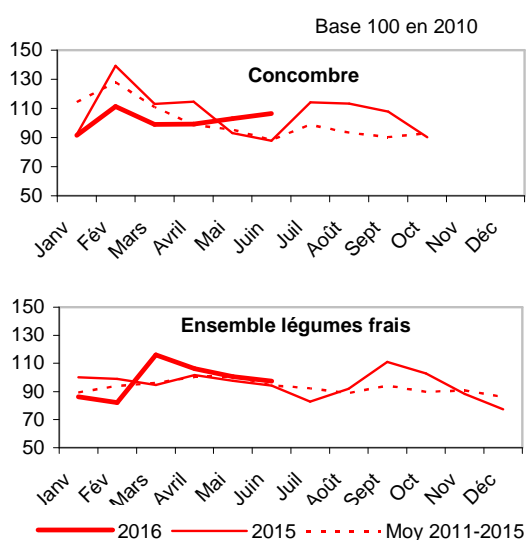
Le marché est globalement fluide depuis la mi-juin, la hausse des températures ayant favorisé la consommation et l'écoulement des stocks. Le recul des récoltes sur un an a également favorisé une bonne tenue du marché en juin, malgré une demande timide en début de mois, liée notamment aux conditions climatiques. Après un début de campagne avec des prix en deçà des valeurs de la campagne précédente et de la moyenne quinquennale, la progression des prix qui s'est amorcée dès mars s'est poursuivie et les prix sont en hausse de 21 % par rapport à la campagne précédente et par rapport à la moyenne des cinq dernières campagnes. En mai, sous le double effet de la hausse saisonnière des

récoltes et de la relative atonie de la demande, les importations ont nettement reculé sur un an (- 14 %). Les principaux fournisseurs de la France que sont l'Espagne et les Pays Bas ont ainsi réduit leur ventes respectivement de 16 % et 26 % au mois de mai 2016. Sur des quantités beaucoup plus réduites, les exportations sont également en baisse de 7 %, notamment vers l'Espagne pour laquelle les ventes chutent de 87 % par rapport à mai 2015. Ainsi, le déficit des échanges se creuse en mai de 16 % sur un an. Le mois de mai marque un coup d'arrêt dans la réduction du déficit amorcé depuis le début de la campagne.

## Les indicateurs

## Les prix progressent fortement sur un an et par rapport à la moyenne 2011-2015

### Indice des Prix Agricoles à la Production



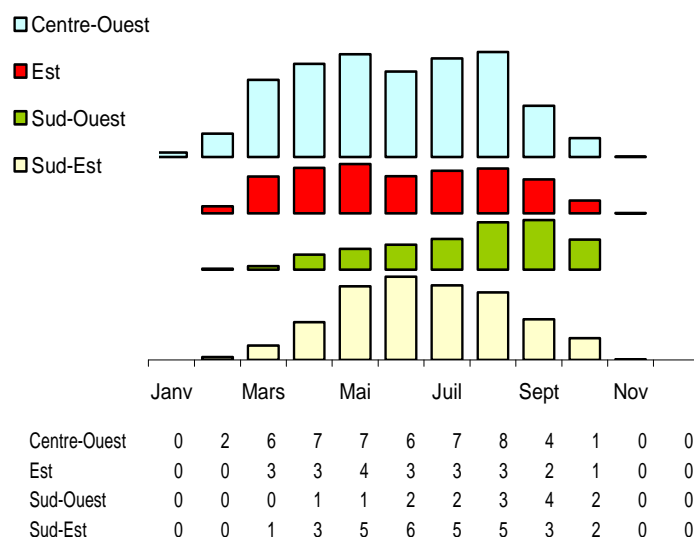
Source : Agreste - INSEE

### Calendriers régionaux de production de concombre

Production de la campagne 2016

Etabli au 01-Juil-2016

unité : 1000 t



Source : Agreste

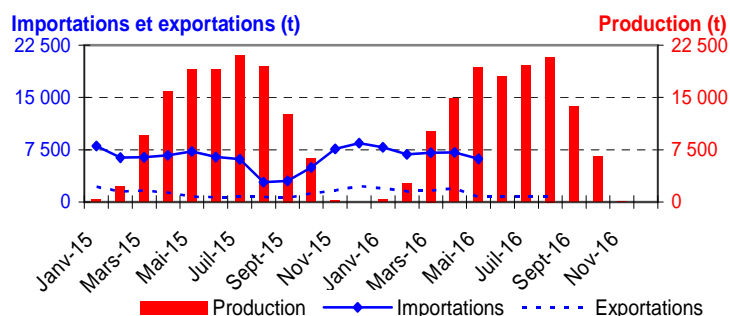
## Mise en perspective

## L'Espagne demeure le principal partenaire de la France en produits importés

### Production et commerce extérieur de concombre

Etabli au 01-Juil-2016

Années 2015 et 2016



Source : Douanes et estimations SSP

### Commerce extérieur de la France en 2015

Situation au 01-Juil-2016	Quantité (tonnes)		
	Importations	Exportations	Solde
Monde	74 294	15 556	-58 738
U.E. à 28	68 000	8 826	-59 174
Pays-Tiers	6 294	6 731	436
Espagne	47 561	315	-47 246
Pays-Bas	13 629	122	-13 507
Belgique	4 243	3 668	-575
Allemagne	2 264	3 179	915

Source : Douanes

## Production et surface

### Les faits marquants

**Malgré la hausse des surfaces, la production resterait stable sur un an**

#### Surface : 566 ha (+ 2 %)

Les surfaces implantées en concombre progresseraient de 2 % par rapport à la campagne précédente et de 1 % par rapport à la moyenne 2011-2015. La hausse est soutenue par la progression des surfaces sous serre (+ 2 %), qui restent largement majoritaires devant les productions de plein champ, en représentant près de 90 % des surfaces nationales. Le bassin Centre-Ouest représente à lui seul 34 % des surfaces nationales sous serre, avec une prépondérance des serres chauffées. Les régions méditerranéennes occupent également une place importante, avec 26 % des surfaces françaises, tout mode de culture confondu, en repli de 3 points par rapport à la campagne précédente. Les surfaces de plein air sont réparties sur l'ensemble du territoire, mais représentent peu en terme de surfaces et de production.

#### Production : 125 990 t (stable)

Malgré la progression de 3 % des récoltes dans le bassin Centre-Ouest, premier bassin de production, la récolte nationale se maintiendrait à des niveaux proches de la campagne précédente, et progresserait de 3 % par rapport à la moyenne des cinq dernières années. Pénalisées par la douceur du printemps et le manque d'ensoleillement, les premières récoltes sont globalement en deçà des objectifs. De plus, la pluviométrie localement importante et les récentes chaleurs perturbent l'état sanitaire des cultures : des attaques de mildiou, de thrips et d'oïdium sont observées, notamment en région PACA.

#### Calendrier de production

En juin et juillet, la production mensuelle est en repli sur un an. Après le pic de production attendu en août, les récoltes devraient progresser, pour aboutir à un volume proche des valeurs de la campagne précédente.

### Les indicateurs

**Les surfaces sous serre se développent par rapport à 2015**

Campagne de production 2016 (janvier à décembre)

Unités : surface : ha    production : t

Estimations au 01-Juil-2016		Centre Ouest	Est	Sud Ouest	Sud Est	Autres bassins	France	Evol 1 an
<b>Surface</b>	Serre chauffée	175	88	37	56	36	<b>392</b>	3%
	Serre froide	9	0	12	83	11	<b>115</b>	-1%
	Plein air	8	8	10	10	23	<b>59</b>	0%
	<b>Total surfaces</b>	<b>192</b>	<b>96</b>	<b>59</b>	<b>149</b>	<b>70</b>	<b>566</b>	
	<i>Evol 1 an</i>	4%	1%	5%	-1%	///	<b>2%</b>	
	<i>Evol 5 ans</i>	7%	-1%	4%	-11%	///	<b>1%</b>	
<b>Production</b>	<b>Total production</b>	<b>47 215</b>	<b>22 049</b>	<b>15 859</b>	<b>29 805</b>	<b>11 061</b>	<b>125 989</b>	
	<i>Evol 1 an</i>	3%	-2%	2%	-2%	///	<b>0%</b>	
	<i>Evol 5 ans</i>	9%	-6%	11%	-6%	///	<b>3%</b>	

Source : Agreste

### Mise en perspective

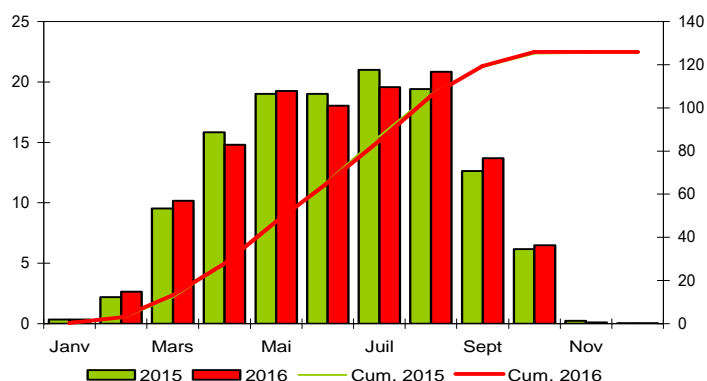
**Le pic de production serait retardé d'un mois cette année**

#### Calendrier national de production de concombre

Production et cumul campagnes 2016 - 2015

Etabli au 01-Juil-2016

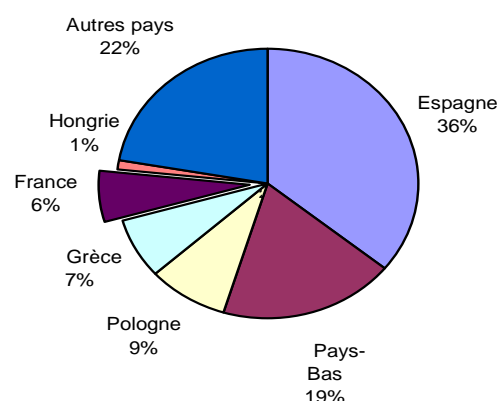
unité : 1000 t



Source : Agreste

#### Production européenne de concombre en 2013

Total : 2 114 (1000 tonnes)



Source : Eurostat et estimations SSP

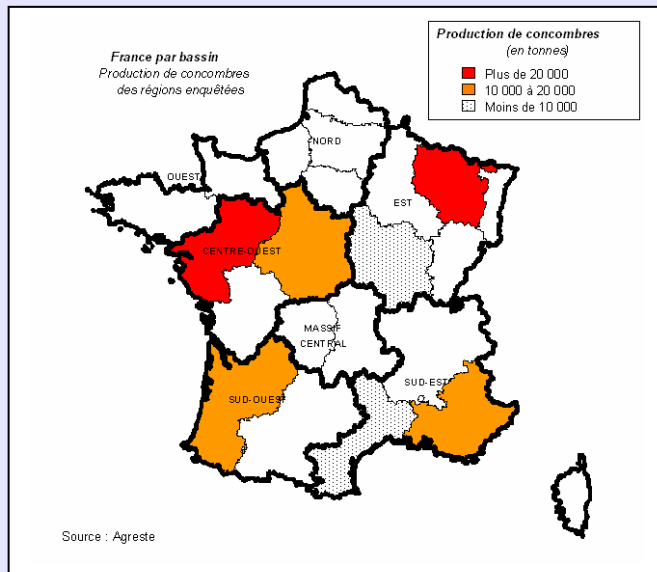
## Méthodologie

Les données de conjoncture légumière (surfaces, productions et calendriers) sont fournies selon le découpage par bassins de production représenté sur la carte ci-dessous. Les régions non enquêtées au sein d'un bassin sont estimées en appliquant aux données de la Statistique Agricole Annuelle (SAA) l'évolution moyenne des régions enquêtées du bassin. Quand un bassin n'est pas enquêté, l'estimation est fournie par les données de la SAA corrigées par l'évolution moyenne des bassins enquêtés.

L'enquête de conjoncture "**Concombre**" porte sur 7 régions réparties dans 4 bassins de production :

- CENTRE-OUEST : Les régions Centre et Pays-de-la-Loire représentent 35 % de la production nationale ;
- EST : Les régions Bourgogne et Lorraine représentent 10 % de la production nationale ;
- SUD-OUEST : La région Aquitaine représente 11 % de la production nationale ;
- SUD-EST : Les régions Rhône-Alpes et P.A.C.A. représentent 10 % de la production nationale

L'ensemble de ces régions représente en 2015, 66 % de la production française de concombre



### Composition des bassins de production

Bassin	Région
Centre-Ouest	Centre, Pays-de-la-Loire, Poitou-Charentes
Est	Alsace, Bourgogne, Champagne-Ardenne, Franche-Comté, Lorraine
Massif-Central	Auvergne, Limousin
Nord	Haute-Normandie, Ile-de-France, Nord-Pas-de-Calais, Picardie
Ouest	Basse-Normandie, Bretagne
Sud-Est	Corse, Languedoc-Roussillon, Provence-Alpes-Côte d'Azur, Rhône-Alpes
Sud-Ouest	Aquitaine, Midi-Pyrénées

Les données de conjoncture légumière sont publiées en se fondant sur l'hypothèse que le reste de la saison ne connaîtra pas d'événements particuliers susceptibles d'affecter la récolte finale.

### Calendrier de publication des infos rapides - Concombre :

Mars - mai - juillet- août – septembre- novembre

## Pour en savoir plus

Toutes les séries conjoncturelles publiées pour le thème de cette Infos Rapides sont présentes dans l'espace « Données en ligne » du site Internet de la statistique agricole :

[www.agreste.agriculture.gouv.fr](http://www.agreste.agriculture.gouv.fr)



## Agreste : la statistique agricole

Ministère de l'Agriculture, de l'Agroalimentaire et de la Forêt  
Secrétariat Général

**SERVICE DE LA STATISTIQUE ET DE LA PROSPECTIVE**

3 rue Barbet de Jouy - 75349 Paris 07 SP  
Site Internet : [www.agreste.agriculture.gouv.fr](http://www.agreste.agriculture.gouv.fr)

Directrice de la publication : Béatrice Sédillot  
Rédacteur : Félix Kane  
Composition : SSP  
Dépôt légal : à parution

© Agreste 2016

Cette publication est disponible à parution sur le site Internet de la statistique agricole

<http://www.agreste.agriculture.gouv.fr> (dans la rubrique Conjoncture)