



juillet 2014

Infos rapides

## Chou-fleur - N° 1/6

### Une offre en retrait du début à la fin de la campagne

**L**es premières récoltes pour ce début de campagne 2014-2015 sont en repli par rapport à la campagne précédente. Cette baisse de l'offre devrait se répéter au fil des mois. La demande reste active en juin. Les cours demeurent en baisse par rapport à ceux de juin 2013, mais ils parviennent à se maintenir au niveau de la moyenne quinquennale.

Les superficies, pour les productions d'été et dans une moindre mesure pour celles d'automne et d'hiver, sont en léger repli, mais la diminution des rendements entraîne une baisse accentuée de la production. Cette diminution des quantités récoltées se répartirait, dès la rentrée de septembre, de mois en mois jusqu'en fin de campagne.

### Sommaire

<b>Commercialisation</b>	page 2
Un début de campagne avec une perspective de réduction de l'offre	
<b>Production et surface</b>	page 3
La diminution des superficies s'accompagne d'une chute des rendements	

**Méthodologie** page 4

**Pour en savoir plus** page 4

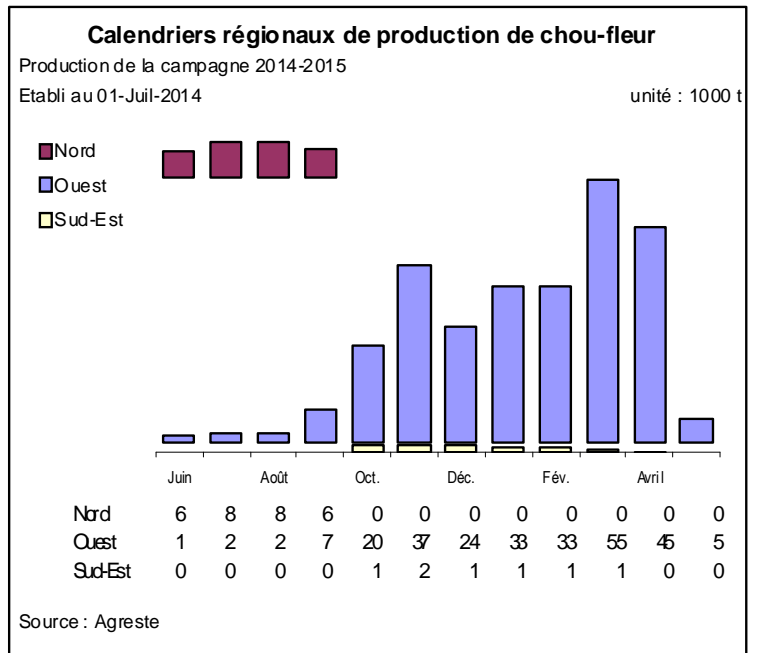
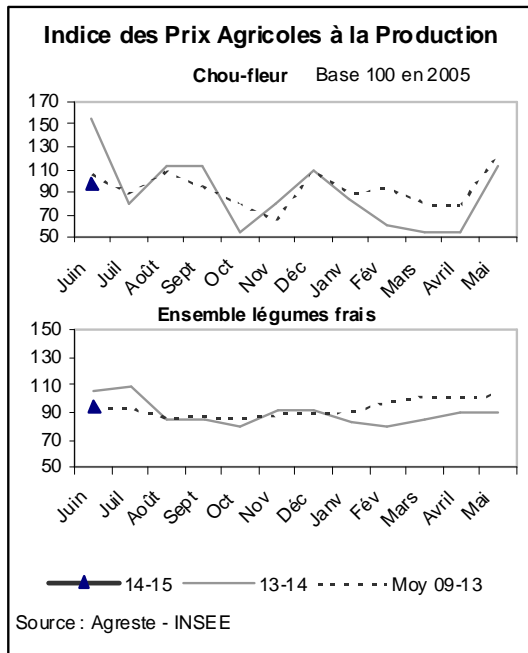
## Commercialisation

### Les faits marquants : un début de campagne avec une perspective de réduction de l'offre

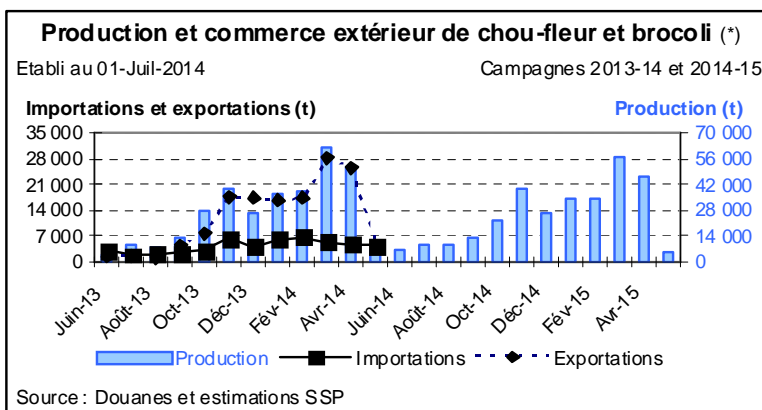
Après une campagne 2013-2014 marquée par des conditions difficiles pour cette production, la campagne 2014-2015 débute par un maintien de l'offre entre juin et la rentrée de septembre. Lors de l'automne 2013, les fortes pluies et les inondations avaient perturbé les cultures et ralenti les récoltes puis, au cours de l'hiver, la douceur avait favorisé la pousse mais nettement ralenti la consommation avec pour conséquence une baisse ininterrompue de la demande et des cours. De plus, les exportations, débouché important pour ce légume qui dégage l'excédent d'échanges extérieurs le plus élevé, se sont légèrement ralenties par rapport à la moyenne quinquennale. Ces dernières, inférieures à 160 000 tonnes en 2013, sont en repli pour la seconde année consécutive. Les difficultés de production et d'écoulement lors de la campagne 2013-2014 semblent avoir conditionné les choix d'assolement

pour le début de cette campagne. A ces décisions de réduire les superficies consacrées à cette production, semble s'ajouter la perspective d'une diminution du rendement. Avec 17 t/ha, celui-ci serait en baisse par rapport à la campagne précédente et deviendrait le principal facteur de diminution des récoltes. L'offre de saison porte sur des volumes réduits à cette période de l'année et la demande parvient à absorber les quantités présentes sur les étals. Dans le prolongement des cours de la fin de campagne précédente, les prix sont en retrait par rapport à ceux de juin 2013, en légère baisse par rapport à la moyenne quinquennale, mais ils progressent de manière continue depuis le mois de mai. Les exportations, après avoir augmenté en mars et avril par rapport au même mois de 2013, sont à nouveau en repli en mai. La baisse, de janvier à mai 2014, atteint 14 % par rapport à la même période en 2013.

### Les indicateurs : les cours débutent cette campagne à un niveau proche de la moyenne quinquennale



### Mises en perspectives : les exportations demeurent actives mais accusent un repli continu



(\*) Chou-fleur seulement pour la production

### Commerce extérieur de la France en 2013

Situation au 01-Juil-2014	Chou-fleur et brocoli (tonne)		
	Importations	Exportations	Solde
Monde	49 634	158 474	108 840
U.E. à 28	46 093	149 996	103 903
Pays-Tiers	3 541	8 478	4 936
Allemagne	1 405	56 002	54 597
Royaume-Uni	25	21 214	21 189
Pays-Bas	1 385	26 105	24 720
Italie	657	10 120	9 463
Espagne	36 544	5 306	-31 238

Source : Douanes

## Production et surface

**Les faits marquants :** la diminution des superficies s'accompagne d'une chute des rendements

### Surface : 17 200 ha (- 2 %)

Les cultures au niveau du territoire sont en repli par rapport à la campagne précédente. Cette baisse est plus accentuée pour les superficies de production estivale, mais elle est présente également, dans une moindre mesure, pour les cultures d'automne et d'hiver. La perte de surfaces, qui s'élève à un peu moins de 400 ha, est principalement localisée sur la région du Nord-Pas de Calais. Les cultures d'été dans cette région diminuent de 17 %, celles d'automne de 13 %, soit une perte de 200 ha. La première région productrice, la Bretagne, accuse également une légère baisse qui, inférieure à 1 %, représente cependant une perte de 140 ha. Les cultures sur les deux dernières régions sont en diminution infime pour PACA et stables pour la Basse Normandie.

### Production : 300 000 t (- 11 %)

La baisse des superficies s'accompagne d'un repli des rendements. Cette situation provoque une diminution importante de la production qui, proche de 400 milliers de tonnes en 2010, est maintenant de 300 000 tonnes. La chute atteint 11 % par rapport à la campagne précédente et 15 % par rapport à la moyenne quinquennale.

### Calendrier de production

Le repli est continu par rapport à la campagne 2013-2014. Les volumes récoltés chaque mois, sauf en début de campagne, sont inférieurs à ceux de l'année précédente avec des périodes de pertes accentuées à l'automne, puis au cours de l'hiver.

**Les indicateurs :** les surfaces baissent légèrement mais la production accuse un repli important

### Surface et production de chou-fleur

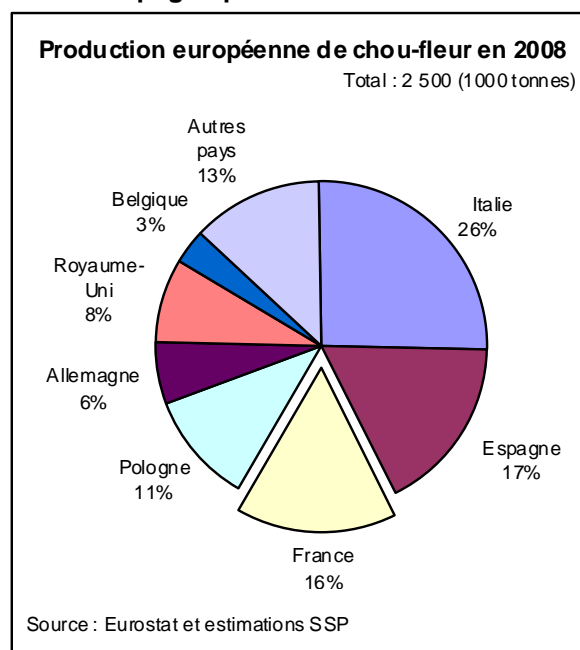
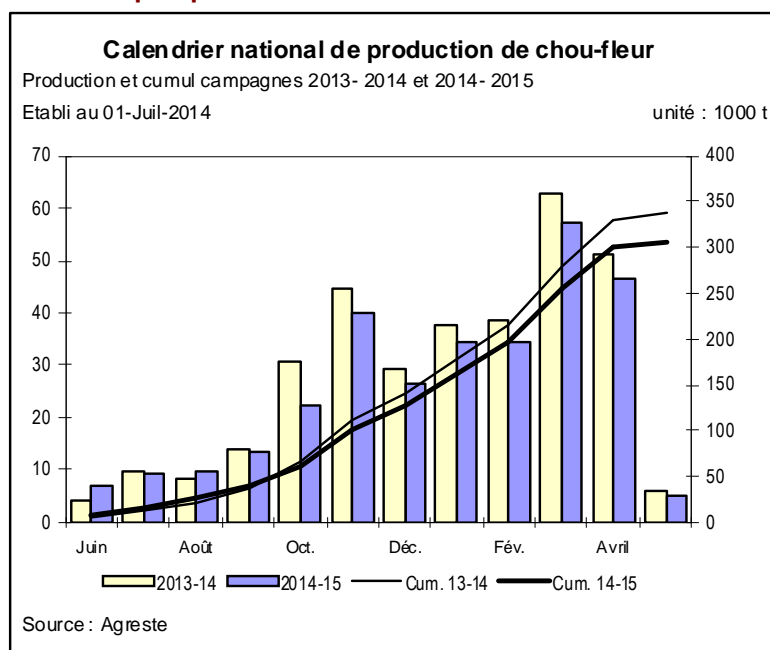
Campagne de production (juin 2014 à avril 2015)

Unités : surface : ha production : t

Estimations au 01-Jul-2014	Nord	Ouest	Sud Est	Autres bassins	France	Evol France 1 an
<b>Surface</b>						
Eté	757	260	0	25	1 042	-12%
Automne	433	5 477	184	150	6 244	-2%
Hiver-Printemps	0	9 532	142	238	9 912	-1%
Total surfaces	1 190	15 269	326	413	17 198	
Evol 1 an	-15%	-1%	-1%	///	-2%	
Evol 5 ans	-16%	-11%	-10%	///	-11%	
<b>Production</b>						
Total production	27 334	263 928	6 920	1 935	300 117	
Evol 1 an	22%	-12%	0%	///	-11%	
Evol 5 ans	-16%	-13%	-9%	///	-15%	

Source : Agreste

**Mises en perspectives :** les récoltes sont inférieures à celles de la campagne précédente



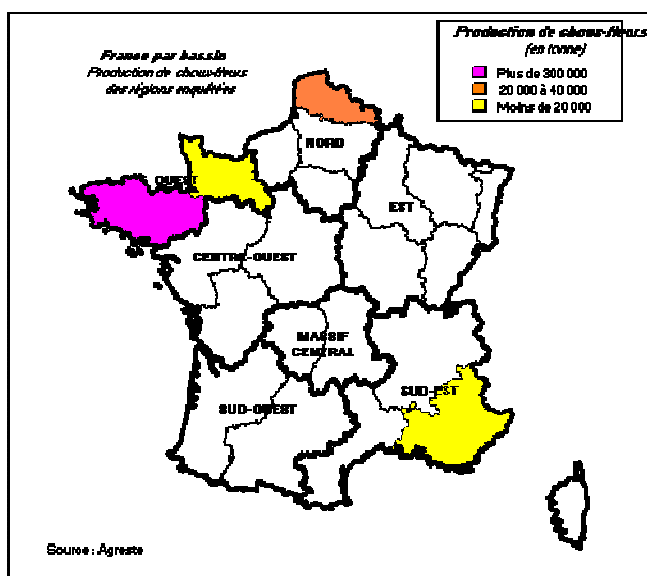
## Méthodologie

Les données de conjoncture légumière (surfaces, productions et calendriers) sont fournies selon le découpage par bassins de production représenté sur la carte ci-dessous. Les Régions non enquêtées au sein d'un bassin sont estimées en appliquant aux données de la Statistique Agricole Annuelle (SAA) l'évolution moyenne des régions enquêtées du bassin. Quand un bassin n'est pas enquêté, l'estimation est fournie par les données de la SAA corrigées par l'évolution moyenne des bassins enquêtés.

L'enquête de conjoncture "**chou-fleur**" porte sur 4 régions réparties dans 3 bassins de production :

- **NORD** : La région Nord-Pas-de-Calais représente 6 % de la production nationale ;
- **OUEST** : Les régions Bretagne et Basse Normandie représentent 89 % de la production nationale ;
- **SUD-EST** : La région P.A.C.A. représente 1 % de la production nationale.

L'ensemble de ces régions représente, en 2013, 96 % de la production française de chou-fleur.



### Composition des bassins de production

Bassin	Région
Centre-Ouest	Centre, Pays-de-la-Loire, Poitou-Charentes
Est	Alsace, Bourgogne, Champagne-Ardenne, Franche-Comté, Lorraine
Massif-Central	Auvergne, Limousin
Nord	Haute-Normandie, Ile-de-France, Nord-Pas-de-Calais, Picardie
Ouest	Basse-Normandie, Bretagne
Sud-Est	Corse, Languedoc-Roussillon, Provence-Alpes-Côte d'Azur, Rhône-Alpes
Sud-Ouest	Aquitaine, Midi-Pyrénées

Les données de la conjoncture légumière sont publiées en se fondant sur l'hypothèse que le reste de la saison ne connaîtra pas d'événements particuliers susceptibles d'affecter la récolte finale

### Calendrier de publication des infos rapides – Chou-fleur :

Janvier - mars - mai - juillet - septembre - novembre

## Pour en savoir plus

Toutes les séries conjoncturelles publiées pour le thème de cette Infos Rapides sont présentes dans l'espace « Données en ligne » du site Internet de la statistique agricole :

<http://www.agreste.agriculture.gouv.fr>

Les séries de prix peuvent être consultées sur le site Internet du SNM (Service des Nouvelles des Marchés) :

<http://www.snm.agriculture.gouv.fr>



## Agreste : la statistique agricole

Ministère de l'Agriculture, de l'Agroalimentaire et de la Forêt  
Secrétariat Général  
SERVICE DE LA STATISTIQUE ET DE LA PROSPECTIVE  
12 rue Henri Rol-Tanguy - TSA 70007 - 93555 MONTREUIL SOUS BOIS Cedex  
Tél : 01.49.55.85.85 – site Internet : [www.agreste.agriculture.gouv.fr](http://www.agreste.agriculture.gouv.fr)

Directrice de la publication : Béatrice Sédillot  
Rédacteur : Patrice Arnoux  
Composition : SSP  
Dépôt légal : à parution

© Agreste 2014

Cette publication est disponible à parution sur le site Internet de la statistique agricole

<http://www.agreste.agriculture.gouv.fr> (dans la rubrique Conjoncture)