



juillet 2019 - n° 2019 - 109

Infos rapides

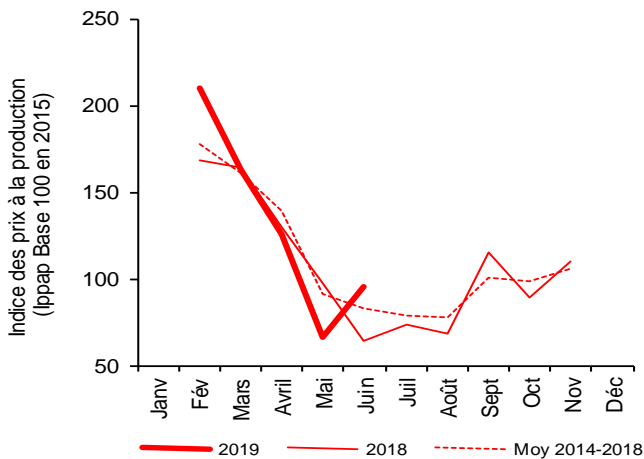
Tomate – 2/4

Après un début de campagne difficile, un redressement très net du marché de la tomate en juin, à la faveur d'une météo propice à la consommation

Au 1^{er} juillet 2019, la production de tomates en frais de la campagne 2019 est estimée à 521 844 tonnes, stable par rapport à la campagne précédente mais en repli de 11 % par rapport à la moyenne 2014-2018. Les surfaces nationales seraient stables par rapport aux années précédentes. Après un début de campagne marqué par un développement hétérogène des productions, l'offre s'étoffe largement en mai. Les températures fraîches pour la saison ne stimulent toutefois pas la demande, faisant chuter fortement les prix. Avec le retour des conditions estivales permettant l'écoulement sans difficultés des stocks, les prix se redressent nettement en juin 2019 (+ 50 % sur un an et + 15 % par rapport à la moyenne des cinq dernières campagnes).

Prix des tomates à la production

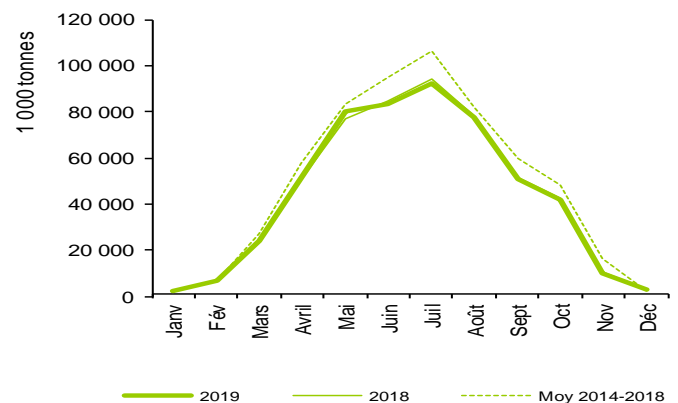
Des prix au-dessus de ceux des années précédentes en juin 2019



Source : Agreste-Insee

Production nationale de tomates

Une production estimée en repli pour la campagne 2019 par rapport à celle de la moyenne 2014-2018



Source : Agreste



Les prévisions de production de tomates sont estimées à partir d'échantillons régionaux d'observations quantitatives et qualitatives, provenant de sources multiples. Elles sont publiées en se fondant sur l'hypothèse que le reste de la saison ne connaîtra pas d'événements particuliers susceptibles d'affecter la récolte finale. Les dernières prévisions ont été arrêtées au 1^{er} juillet, sur la base de données transmises fin juin.

Commercialisation

Les faits marquants

En juin, un redressement très net du marché de la tomate

Après un début de campagne 2019 contrasté avec des cours fermes en février puis en recul en mars et avril, pénalisés par la météo peu encourageante et la pression de la concurrence espagnole et marocaine, la conjoncture de mai se dégrade un peu plus. Avec la montée en production des serres de tous les bassins, une offre conséquente arrive sur le marché alors que la demande est peu dynamique, minée par la météo maussade. Le marché est en déséquilibre et les prix sont au plus bas pour l'ensemble de la gamme, variétés anciennes comprises. En mai, le Réseau des Nouvelles des Marché déclare la tomate en crise conjoncturelle pour sept jours consécutifs. Cette situation entraîne de nombreux retraits, des lots sont détruits et d'autres sont donnés aux associations. Le mois de juin 2019 voit la tendance s'inverser nettement grâce au retour des températures estivales activant fortement la demande, pour ce produit

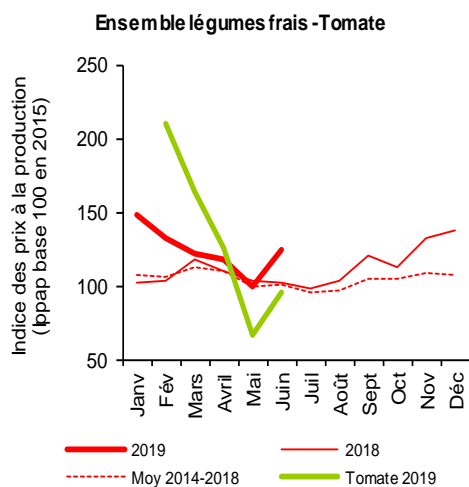
dont la commercialisation est très météo-sensible. Les engagements pris en variétés Grappe et Ronde viennent animer un peu plus le marché. Les volumes finissent par s'amoinrir face à la demande, laissant craindre des ruptures de stocks pour certains bassins. Pour le mois de juin, alors que la canicule vient encore appuyer la consommation, les prix sont exceptionnellement élevés, en progression de presque 50 % sur un an et de 15 % par rapport à ceux de la moyenne sur cinq ans.

Entre janvier et mai 2019, le déficit du commerce extérieur (- 136 477 tonnes) pour la tomate (fraîches et destinées à l'industrie) se réduit de 15 % sur un an sous l'effet de la réduction des importations (269 700 tonnes) de 6 % et de la progression des exportations (133 200 tonnes) de 4 % sur un an. Les importations sont à 72 % en provenance du Maroc.

Les indicateurs

Les prix de la tomate pour la campagne 2019 influencent fortement la tendance pour les prix de l'ensemble des légumes frais

Prix agricoles à la production



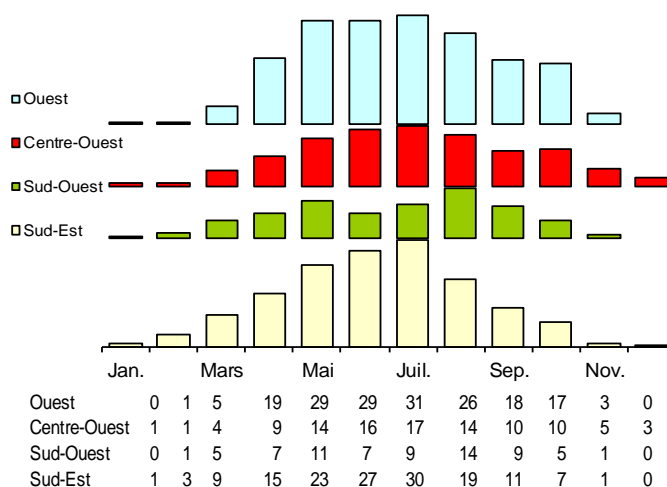
Source : Agreste-Insee

Calendriers régionaux de production de tomates

Production de la campagne 2019

Etabli au 01-Juil-2019

unité : 1000 t



Source : Agreste

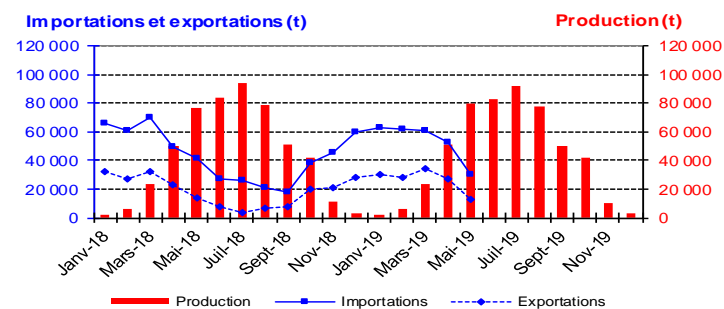
Mise en perspective

Repli des importations et hausse des exportations sur un an depuis le début de la campagne 2019

Production et commerce extérieur de tomate

Etabli au 01-Juil-2019

Années 2018 et 2019



Source : Douanes et estimations SSP

Commerce extérieur de la France en 2018

Situation au 01-Juil-2019	Quantité (tonne)		
	Importations	Exportations	Solde
Monde	524 098	223 557	-300 541
U.E. à 28	194 484	212 317	17 833
Pays-Tiers	329 614	11 240	-318 374
Allemagne	1 018	61 704	60 687
Belgique	28 501	9 524	-18 977
Espagne	124 544	26 261	-98 283
Pays-Bas	26 932	24 609	-2 323
Maroc	318 408	ND	-318 408

Source : Douanes

Production et surface

Les faits marquants

Des pertes de production attendues en juillet à la suite de l'épisode caniculaire

Selon les estimations du 1^{er} juillet 2019, les **surfaces nationales implantées en tomates pour le marché du frais** seraient de **2 313 ha**, stables sur un an et par rapport à 2014-2018. Le bassin **Sud-Ouest** afficherait une augmentation de 2 % de ses surfaces en serre tandis que les bassins **Centre-Ouest** et **Sud-Est** accuseraient une baisse de leurs superficies, en serre également (respectivement - 2 et - 1 %).

La **production nationale destinée au marché du frais** de la campagne 2019 est estimée à **521 844 tonnes**, en recul de 11 % par rapport à la moyenne 2014-2018 mais stable sur un an. La baisse de production du bassin **Sud-Est (-8%)** serait compensée par la hausse de celle des trois autres bassins. Après un développement hétérogène des cultures en début de campagne, à la suite d'une météo printanière contrastée avec de fortes variations de

températures, les récoltes affluent en gros volumes en mai et juin 2019. Si la remontée en température au mois de juin permet une production plus satisfaisante, la production serait toutefois en repli de 1,5 % sur un an et de 12 % par rapport à la moyenne quinquennale. Les fortes chaleurs de fin juin ont perturbé le processus de floraison, endommageant les boutons floraux. Une baisse des volumes produits est ainsi attendu pour juillet bien que les cultures de plein air entrent en production. Peu de complications sanitaires sont à déplorer malgré les pressions de certains nuisibles comme les pucerons et les mouches (les tutas et aleurodes), généralement maîtrisés en lutte biologique. Quelques foyers de cladosporiose et de mildiou ont été recensés mais ne se sont pas propagés à la suite de l'épisode caniculaire.

Les indicateurs

Légère progression du plein air pour la campagne 2019 de la tomate

Tomate pour le marché du frais

Campagne de production 2019 (janvier à décembre)

Unités : surface : ha production : t

Estimations au 01-Jul-2019		Ouest	Centre Ouest	Sud Ouest	Sud Est	Autres bassins	France	Evol France 1 an
Surface	Serre	549	278	251	712	220	2 010	-1%
	Plein air	3	63	70	92	75	303	2%
	Total surfaces	552	341	321	804	295	2 313	
	<i>Evol 1 an</i>	<i>0%</i>	<i>-2%</i>	<i>2%</i>	<i>-1%</i>	<i>///</i>	<i>0%</i>	
	<i>Evol 5 ans</i>	<i>0%</i>	<i>9%</i>	<i>20%</i>	<i>1%</i>	<i>///</i>	<i>0%</i>	
Production	Serre	176 646	99 821	65 223	141 487	25 171	508 348	-1%
	Plein air	663	3 197	2 856	3 636	3 144	13 496	1%
	Total production	177 309	103 018	68 079	145 123	28 315	521 844	
	<i>Evol 1 an</i>	<i>3%</i>	<i>1%</i>	<i>6%</i>	<i>-8%</i>	<i>///</i>	<i>0%</i>	
	<i>Evol 5 ans</i>	<i>-17%</i>	<i>-3%</i>	<i>4%</i>	<i>-17%</i>	<i>///</i>	<i>-11%</i>	

Le chiffre de la récolte 2018 a été révisé à la baisse, ce qui conduit à une révision des évolutions par rapport à l'estimation du mois précédent

Source : Agreste

Mise en perspective

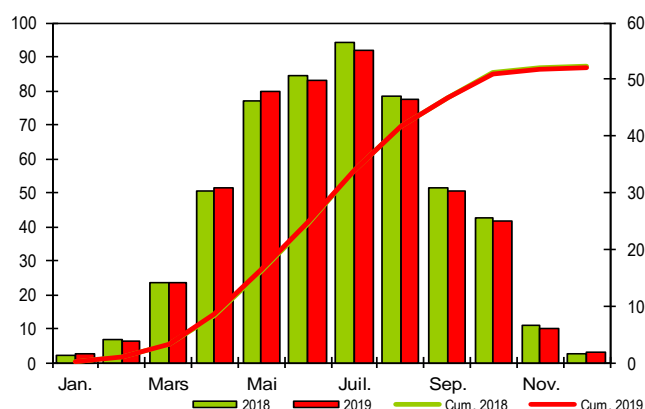
Une récolte 2019 globalement stable par rapport à 2018

Calendrier national de production de tomates pour le marché du frais

Production et cumul campagne 2018 - 2019

Etabli au 01-Jul-2019

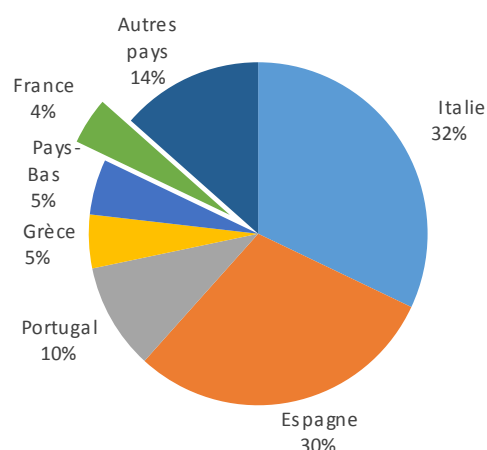
unité : 1000 t



Source : Agreste

Production européenne de tomates en 2017

yc pour la transformation Total : 17 399 (1000 tonnes)



Source : Eurostat et estimations SSP

Méthodologie

Les données de conjoncture légumière (surfaces, productions et calendriers) sont fournies selon le découpage par bassins de production représenté sur la carte ci-dessous. Les régions non enquêtées au sein d'un bassin sont estimées en appliquant aux données de la Statistique Agricole Annuelle (SAA) l'évolution moyenne des régions enquêtées du bassin. Quand un bassin n'est pas enquêté, l'estimation est fournie par les données de la SAA corrigées par l'évolution moyenne des bassins enquêtés. Le niveau d'observation reste l'ancienne région (nomenclature en 22 régions) car le découpage retenu pour les bassins s'appuie sur des critères climatiques.

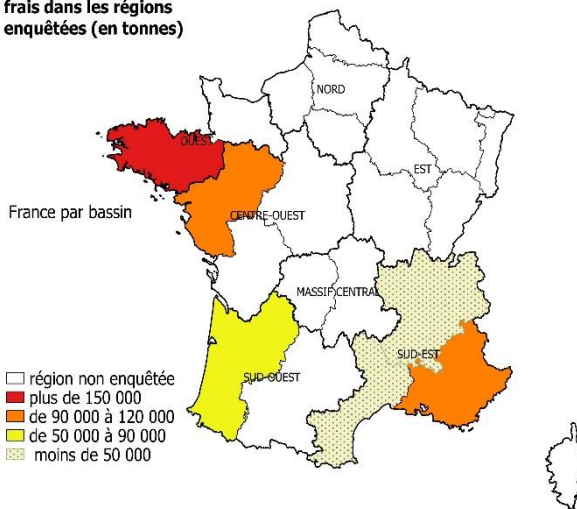
L'enquête de conjoncture "**Tomate**" concerne uniquement la tomate consommée en frais. Elle porte sur 6 régions réparties dans 4 bassins de production :

- OUEST : La région Bretagne représente 30 % de la production nationale ;
- CENTRE-OUEST : La région Pays de la Loire représente 16 % de la production nationale ;
- SUD-OUEST : La région Aquitaine représente 17 % de la production nationale ;
- SUD-EST : Les régions Rhône-Alpes, Languedoc-Roussillon et P.A.C.A. représente 28 % de la production nationale.

L'ensemble de ces régions représente en 2018, 92 % de la production française de tomate en frais.

Définition crise conjoncturelle : consulter le [site RNM de FranceAgriMer rubrique indicateurs de marchés](#)

Production de tomates en frais dans les régions enquêtées (en tonnes)



Composition des bassins de production

Bassin	Région
Centre-Ouest	Centre, Pays-de-la-Loire, Poitou-Charentes
Est	Alsace, Bourgogne, Champagne-Ardenne, Franche-Comté, Lorraine
Massif-Central	Auvergne, Limousin
Nord	Haute-Normandie, Ile-de-France, Nord-Pas-de-Calais, Picardie
Ouest	Basse-Normandie, Bretagne
Sud-Est	Corse, Languedoc-Roussillon, Provence-Alpes Côte d'Azur, Rhône-Alpes
Sud-Ouest	Aquitaine, Midi-Pyrénées

Calendrier de publication des infos rapides - Tomate :
mai - juillet- septembre- novembre

Pour en savoir plus

Toutes les séries conjoncturelles publiées pour le thème de cette Infos Rapides sont présentes dans l'espace « Données en ligne » du site Internet de la statistique agricole :

www.agreste.agriculture.gouv.fr



Ministère de l'Agriculture et de l'Alimentation
Secrétariat Général
SERVICE DE LA STATISTIQUE ET DE LA PROSPECTIVE
3 rue Barbet de Jouy - 75349 Paris 07 SP
Site Internet : www.agreste.agriculture.gouv.fr

Directrice de la publication : Béatrice Sédillot
Rédacteur : Morgane Le Fustec
Composition : SSP
Dépôt légal : à parution

© Agreste 2019

Cette publication est disponible à parution sur le site Internet de la statistique agricole
<http://www.agreste.agriculture.gouv.fr> (dans la rubrique Conjoncture)