

Fiches sectorielles détaillées des IAA

Viandes : au 1^{er} trimestre 2019, la production poursuit son recul tandis que le déficit commercial se détériore sur un an

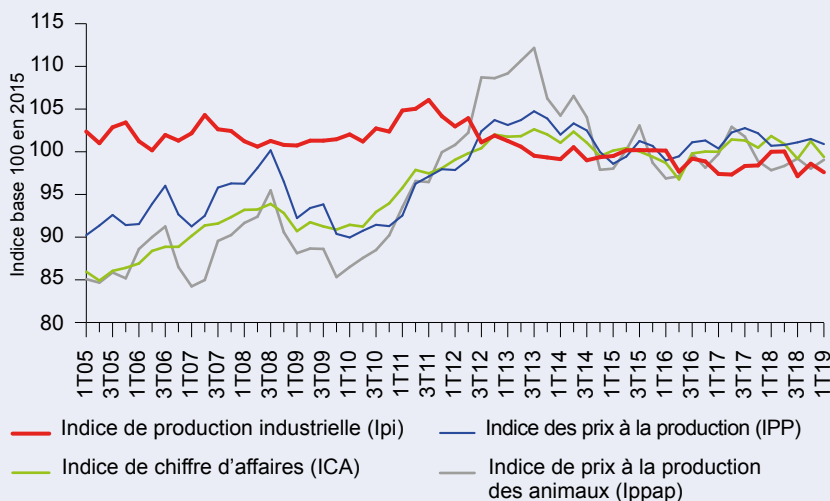
Au 1^{er} trimestre 2019, la production en volume de viande, qui représente un quart de la production des industries alimentaires, se replie par rapport au trimestre précédent (- 1 %), prolongeant la tendance à la baisse amorcée au milieu des années 2000 (graphique 11). Sur un an, le recul est encore plus marqué (- 3,6 %). La production est pénalisée par l'orientation à la baisse de toutes les fabrications : les viandes de boucherie et produits d'abattage (- 3,4 %), les produits à base de viande (- 3,3 %) et les viandes de volailles (- 5 %), en lien avec le recul de la demande. Le déficit extérieur structurel des viande et produits à base de viande s'alourdit en valeur sur un an, en raison d'une baisse des exportations supérieure à celle des importations. Les prix à la production des IAA progressent légèrement sur un an (+ 0,2 %). Avec

une production en baisse, le chiffre d'affaires du secteur diminue (- 3 % sur

un an), à l'image des baisses observées depuis le 3^e trimestre 2014.

Graphique 11

Au 1^{er} trimestre 2019, la production poursuit son recul



Sources : Insee, Agreste - Indice brut pour les prix (IPP et Ippap) et indice CVS-CJO pour l'Ipi et l'ICA

Fruits et légumes : au 1^{er} trimestre 2019, le chiffre d'affaires augmente sur un an en lien avec une production dynamique

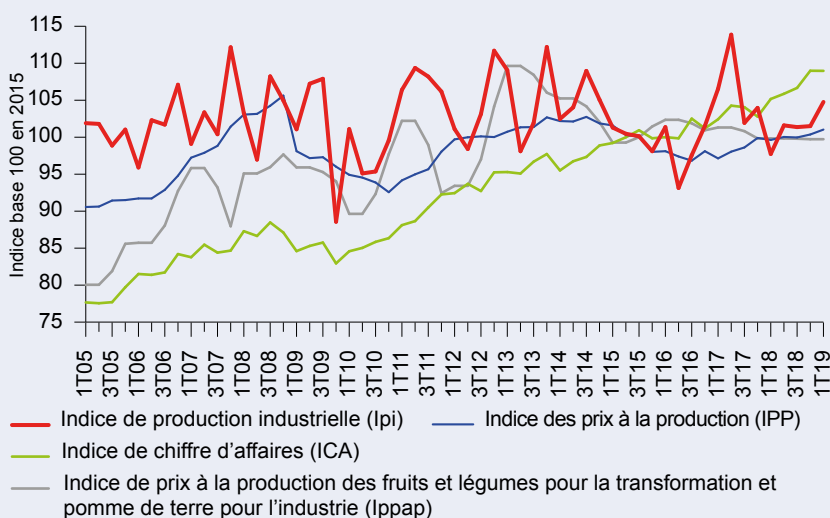
Au 1^{er} trimestre 2019, la croissance de la production en volume de produits à base de fruits et légumes se poursuit pour le quatrième trimestre consécutif (+ 3,2 % par rapport au trimestre précédent). Sur un an, la production progresse sensiblement également (+ 5,6 %), sous l'effet principalement de la hausse des fabrications d'autres préparations et conserves à base de fruits et légumes (+ 7,2 %). En raison d'une baisse des importations supérieure à celle des exportations, le déficit commercial diminue en valeur. Pour le deuxième trimestre consécutif, les prix à la production progressent. Sur un an, les prix croissent également (+ 1,4 %). Soutenu par la bonne tenue de la production et des prix, le chiffre d'affaires du secteur augmente sur un an (+ 3,1 %), prolongeant la tendance à la hausse amorcée au 2^e trimestre 2010. Il se stabilise toutefois par

rapport au 4^e trimestre 2018 tout en se maintenant à un niveau record

(graphique 12 - encadré Sources, définitions et méthodes).

Graphique 12

Au 1^{er} trimestre 2019, le chiffre d'affaires se maintient à un niveau record

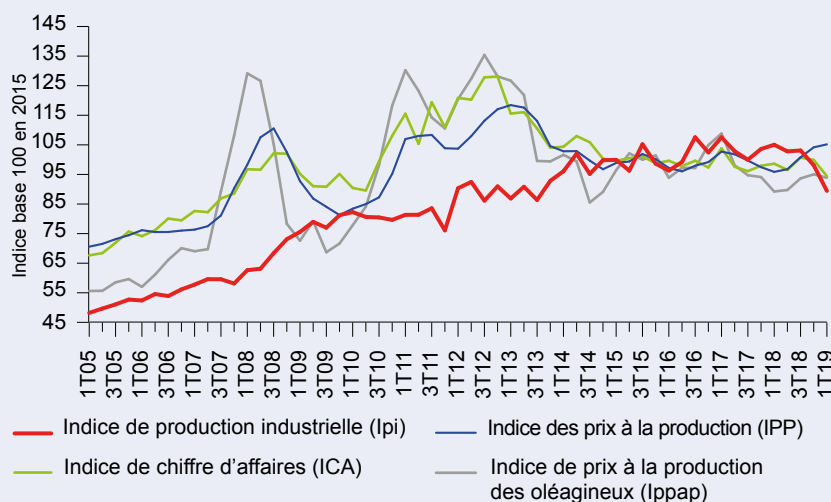


Sources : Insee, Agreste - Indice brut pour les prix (IPP et Ippap) et indice CVS-CJO pour l'Ipi et l'ICA

Corps gras : au 1^{er} trimestre 2019, repli marqué de la production

Au 1^{er} trimestre 2019 la production en volume d'huiles et graisses végétales et animales se contracte (- 8,8 % par rapport au trimestre précédent et - 14,9 % sur un an), pénalisée par une météo peu favorable aux récoltes en 2018 (graphique 13). Sur un an, l'ensemble des fabrications est en forte baisse. Structurellement déficitaire, le solde commercial se creuse de nouveau sur un an, en raison du repli des exportations (- 11,3 %) et de la hausse des importations (+ 8,5 %). Les prix à la production augmentent sensiblement (+ 9,7 % sur un an) mais sous l'effet de la baisse de la production, le chiffre d'affaires du secteur diminue (- 5,2 % sur un an).

Graphique 13
Au 1^{er} trimestre 2019, net recul de la production

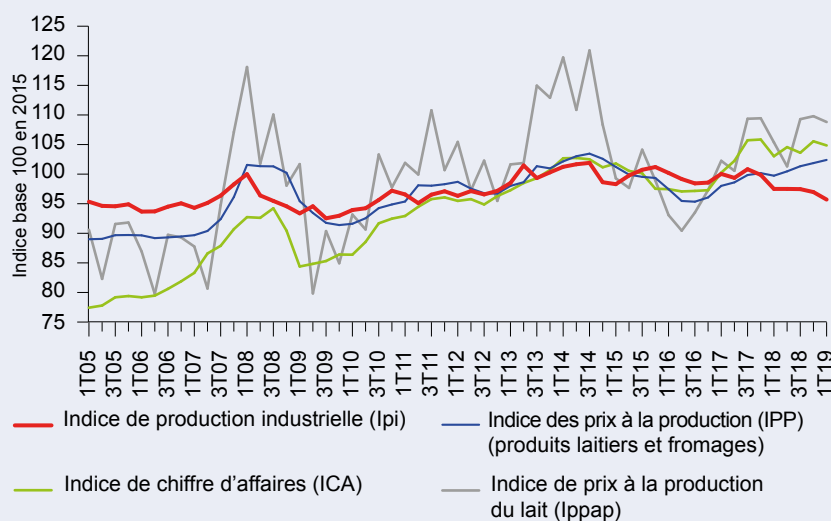


Sources : Insee, Agreste - Indice brut pour les prix (IPP et Ippap) et indice CVS-CJO pour l'Ipi et l'ICA

Industrie laitière : au 1^{er} trimestre 2019, la production baisse sur un an

Au 1^{er} trimestre 2019, la production de produits laitiers recule en volume par rapport au trimestre précédent (- 1,3 %) et sur un an (- 2,6 %) (graphique 14). À l'exception des glaces et sorbets, toutes les fabrications sont concernées par ce repli, en particulier celles de laits secs (- 7,4 % sur un an). L'excédent commercial se stabilise à 640 millions d'euros, les importations augmentant autant que les exportations. Dans un contexte de renchérissement du lait depuis l'été 2016, les prix à la production des produits laitiers s'accroissent de leur côté légèrement (+ 0,5 % par rapport au 4^e trimestre 2018 et + 2,7 % sur un an). Le chiffre d'affaires du secteur est en hausse sur un an (+ 0,9 %) tout en baissant par rapport au trimestre précédent (- 1,3 %).

Graphique 14
Au 1^{er} trimestre 2019, la production baisse sur un an



Sources : Insee, Agreste - Indice brut pour les prix (IPP et Ippap) et indice CVS-CJO pour l'Ipi et l'ICA

Travail des grains et produits amylacés : au 1^{er} trimestre 2019, le repli des prix à la production se poursuit sur un an

Au 1^{er} trimestre 2019, la production en volume progresse (+ 1,5 % par rapport au trimestre précédent). Sur un an, en revanche, les fabrications de produits issus du travail des grains et produits amylacés sont en recul (- 1,7 %). L'ensemble des fabrications contribue

à cette baisse. L'excédent commercial se contracte en valeur en raison de la baisse des exportations (- 5,4 %) et de la hausse des importations (+ 5,1 %). Celui-ci atteint ainsi son plus bas niveau depuis 2010 pour la période. En augmentation par rapport

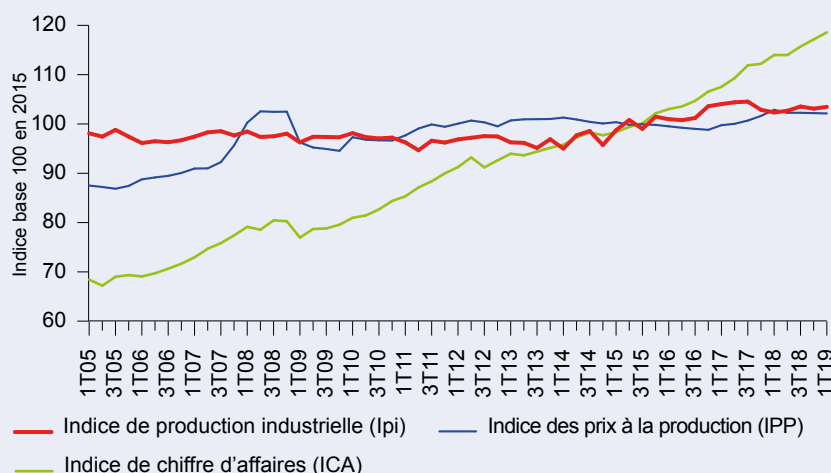
au trimestre précédent, les prix à la production progressent également sur un an (+ 3,3 %), toutefois, la hausse est quasiment compensée par la baisse de la production. Dans ce contexte, le chiffre d'affaires du secteur est quasiment étale (+ 0,3 % sur un an).

Boulangerie-pâtisserie et pâtes alimentaires : au 1^{er} trimestre 2019, le chiffre d'affaires atteint un record pour un 1^{er} trimestre

Au 1^{er} trimestre 2019, la production progresse (+ 0,4 % par rapport au 4^e trimestre 2018), après deux trimestres de baisse. Structurellement déficitaire en valeur, le solde commercial s'améliore, les exportations augmentant plus (+ 6,6 % sur un an) que les importations, notamment pour les pain, pâtisseries et viennoiseries fraîches (+ 13,1 %). Les prix à la production sont, comme aux deux trimestres précédents, stables par rapport au trimestre précédent. Ils baissent toutefois sur un an (- 0,7 %) après plusieurs trimestres de hausse. Le chiffre d'affaires du secteur poursuit sa croissance (+ 3,9 % sur un an) (graphique 15 - encadré Sources, définitions et méthodes). Il atteint ainsi un pic pour un premier trimestre.

Graphique 15

Au 1^{er} trimestre 2019, le chiffre d'affaires marque un nouveau record pour un premier trimestre



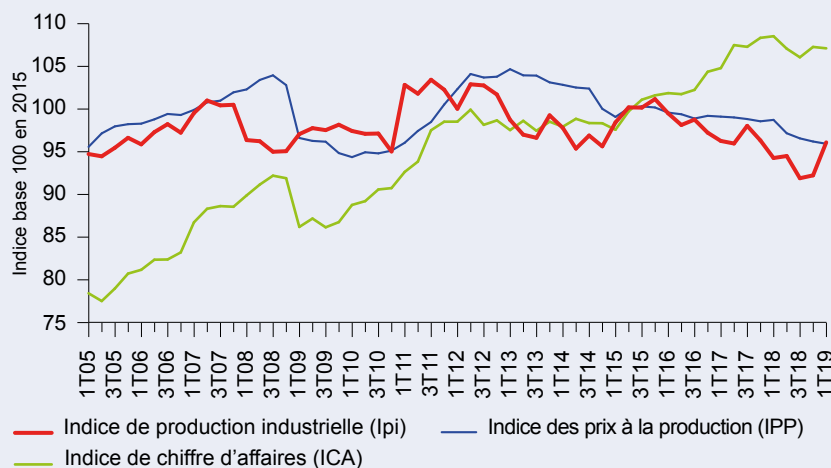
Sources : Insee, Agreste - Indice brut pour les prix (IPP) et indice CVS-CJO pour l'Ipi et l'ICA

Autres produits alimentaires : au 1^{er} trimestre 2019, baisse du chiffre d'affaires sur un trimestre et sur un an

Après cinq trimestres de repli, la production se redresse par rapport au trimestre précédent (+ 4,2 %), toutes les fabrications étant en hausse, notamment les autres produits non classés ailleurs (+ 10,5 %), à l'exception du sucre. Sur un an, la production augmente également légèrement (+ 1,1 %), après 11 mois de baisse. Le solde commercial se dégrade sur un an, de 53 à 41 millions d'euros : les exportations diminuent (- 0,4 % en valeur) alors que les importations sont stables. Depuis trois ans, les prix à la production fléchissent sur un an (- 2,8 % sur un an) sous l'effet du recul de l'ensemble des produits, à l'exception des prix des condiments et assaisonnements. Le chiffre d'affaires du secteur se replie de nouveau (- 1,9 % sur un an) pour le quatrième trimestre consécutif (graphique 16 - encadré Sources, définitions et méthodes).

Graphique 16

Au 1^{er} trimestre 2019, baisse du chiffre d'affaires sur un trimestre et sur un an



Sources : Insee, Agreste - Indice brut pour les prix (IPP) et indice CVS-CJO pour l'Ipi et l'ICA

Alimentation animale : au 1^{er} trimestre 2019, les prix à la production poursuivent leur hausse

Au 1^{er} trimestre 2019, la production d'aliments pour animaux augmente (+ 1,4 %), favorisée par la faiblesse des stocks de fourrages liée à la mauvaise récolte de l'été 2018. Sur un an, la production est également en hausse (+ 1,5 %) pour le deuxième trimestre

d'affilée. Grâce à une augmentation des exportations vers l'Union européenne supérieure à celle des importations, l'excédent commercial s'améliore sur un an (+ 5,9 % en valeur). Pour le quatrième trimestre consécutif, les prix à la production sont en hausse par

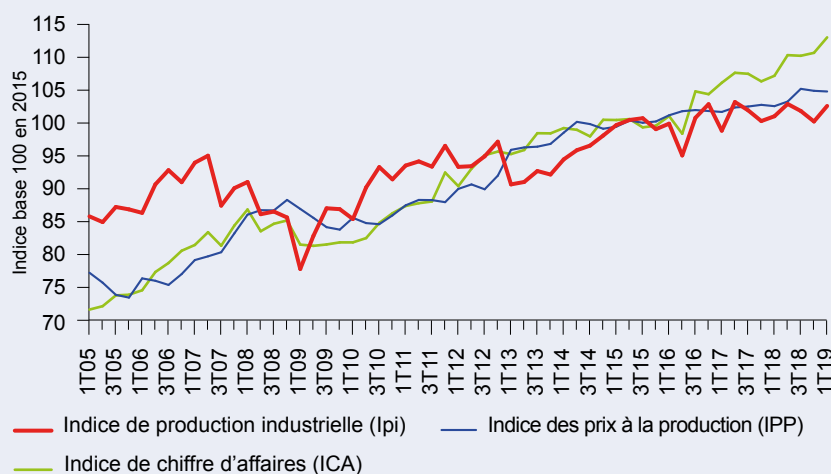
rapport au trimestre précédent (+ 1 %) et sur un an (+ 6,3 %). Sous l'effet de la croissance de la production et des prix, le chiffre d'affaires du secteur progresse (+ 4,8 %), comme aux trois trimestres précédents.

Boissons : au 1^{er} trimestre 2019, l'excédent commercial atteint un record pour un premier trimestre

Au 1^{er} trimestre 2019, la production de boissons croît (+ 2,4 % par rapport au 4^e trimestre 2018), après deux trimestres de baisse. Sur un an, toutefois, la production est stable, pénalisée par le recul des productions d'eaux de table, de bière et de boissons alcooliques distillées. L'excédent commercial s'élève à 2,9 milliards d'euros, en hausse de 9,8 % sur un an atteignant un record pour un premier trimestre (graphique 17). Les exportations progressent (+ 7,6 %, à 3,8 milliards) tandis que les importations sont étales. Les ventes de vins et de Champagne et mousseux sont dynamiques (+ 14 % en valeur), tirées par les ventes vers l'Union européenne. La croissance sur un an du chiffre d'affaires du secteur demeure soutenue (+ 4,2 %) sous l'effet de la hausse des prix à la production (+ 2,2 %).

Graphique 17

Au 1^{er} trimestre 2019, l'excédent commercial atteint un record pour un premier trimestre



Sources : Insee, Agreste - Indice brut pour les prix (IPP) et indice CVS-CJO pour l'Ipi et l'ICA