



mai 2016 - n° 5/12

Infos rapides

Refroidissement en fin de mois, pluviométrie contrastée

Les températures moyennes d'avril ont été globalement conformes aux normales saisonnières sur l'ensemble du territoire. Néanmoins, la fin du mois a été marquée par un refroidissement. Les précipitations ont été dans l'ensemble excédentaires mais avec une grande disparité régionale : déficit dans l'Ouest, le Sud-Ouest mais surtout dans le Sud-Est et la Corse, excédent dans les autres régions. Au 1er mai, l'indice d'humidité des sols est excédentaire sur une grande partie du territoire mais reste déficitaire dans le Sud et la Corse.

Sommaire

Météo du mois de mars

Pluviométrie contrastée en avril, températures de saison avec un refroidissement en fin de mois.

page 2

Sources et définitions

page 4

Pour en savoir plus

page 4

Météo du mois d'avril

Les faits marquants

Pluviométrie contrastée en avril, températures de saison avec un refroidissement en fin de mois.

Avec une moyenne nationale de 11,5 °C, la température du mois d'avril a été globalement proche des normales saisonnières (+ 0,2 °C).

Les trois premières semaines ont été plutôt douces mais la fin du mois a été marquée par une chute des températures, particulièrement dans l'Ouest et le Nord.

Globalement la pluviométrie moyenne a été supérieure de 6 % à la normale saisonnière. Cependant, les précipitations ont été très contrastées selon les régions : déficitaires sur tout le littoral atlantique et surtout dans le Sud-Est et la Corse où le déficit a atteint 70 %, excédentaires dans les autres

régions surtout dans le Nord-Est avec des précipitations plus de 2 fois supérieures à la normale. Les précipitations cumulées depuis mars 2016 sont excédentaires sur la plus grande partie du territoire sauf dans le Sud-Est et en Corse, largement déficitaires.

L'indice d'humidité des sols au 1er mai est excédentaire. Il s'est nettement amélioré par rapport au mois précédent dans l'Est et le Centre, mais il reste déficitaire en Corse et sur une bande allant des Pyrénées au Jura.

Les indicateurs

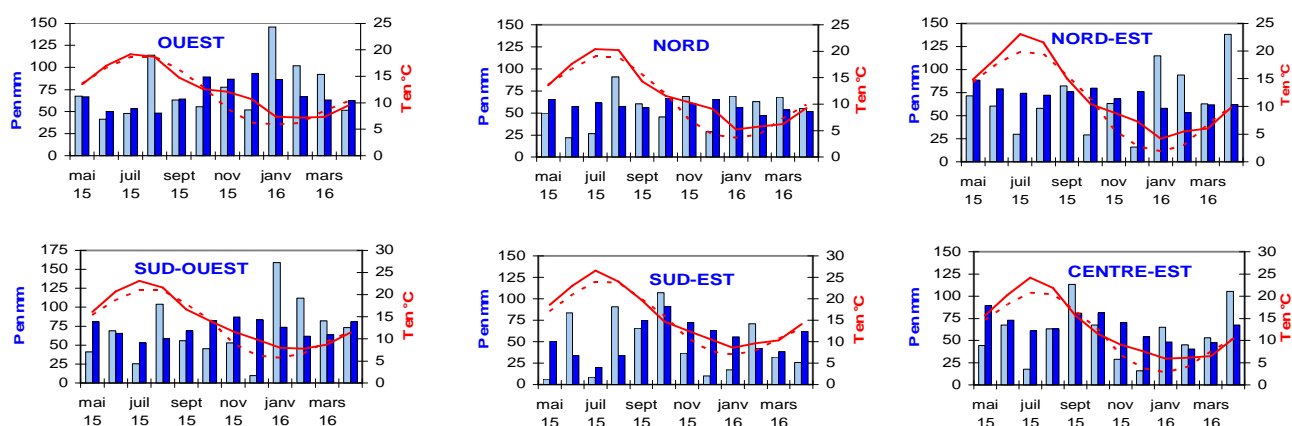
Températures et précipitations du mois d'avril

	OUEST	NORD	NORD-EST	CENTRE-EST	SUD-OUEST	SUD-EST	CORSE	FRANCE
Températures moyennes en °C	9,5	9,3	9,8	10,5	11,5	14,1	15,6	11,5
Ecart à la normale en °C	- 0,8	- 0,6	- 0,2	0,1	- 0,1	0,9	2,1	0,2
Précipitations moyennes en mm	52	55	138	105	73	26	15	66
Rapport à la normale	83%	106%	222%	156%	91%	41%	29%	106%
Ecart cumulé à la normale depuis le 1er Mars 2016	14%	16%	62%	38%	8%	- 42%	- 28%	12%

Source : Météo France

Mise en perspective

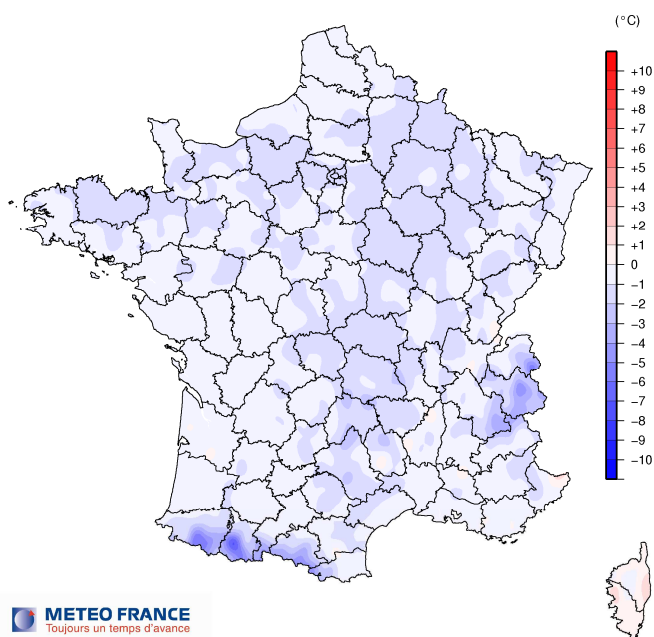
Températures et précipitations enregistrées au cours des 12 premiers mois



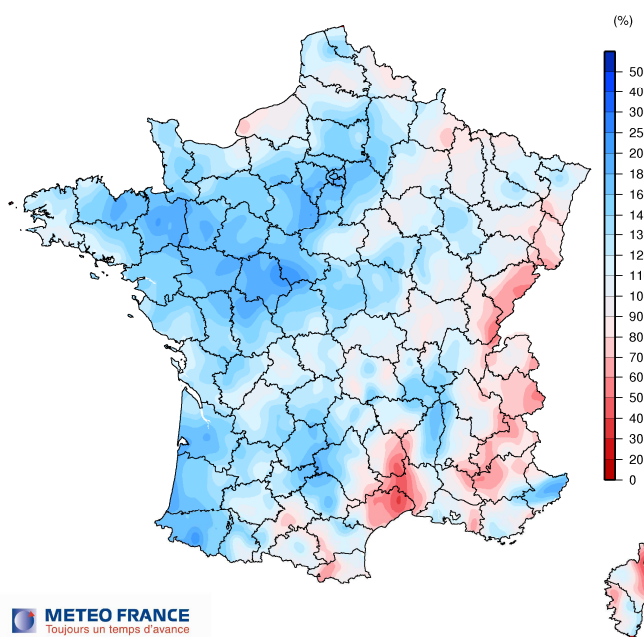
Source : Météo France

█ Précipitations en mm
 █ Précipitations normales en mm
— Températures moyennes en °C
 - - - Températures normales en °C

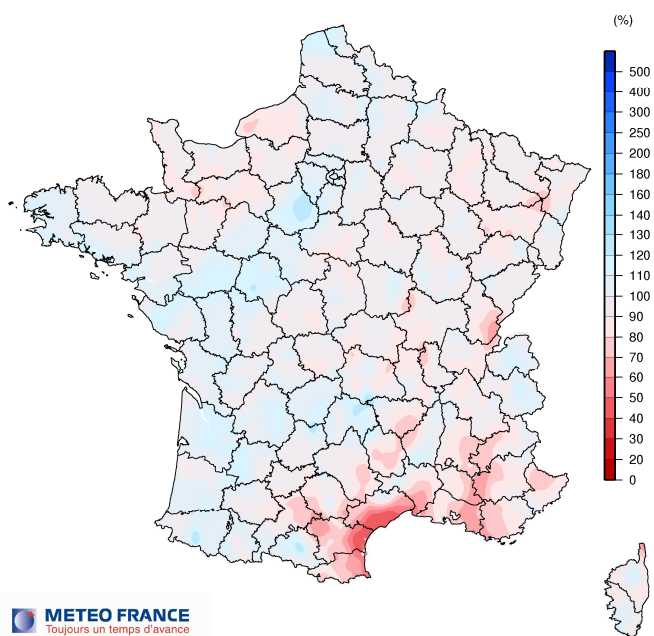
ECART A LA NORMALE 1981-2010
DES TEMPERATURES MOYENNES
mars 2016



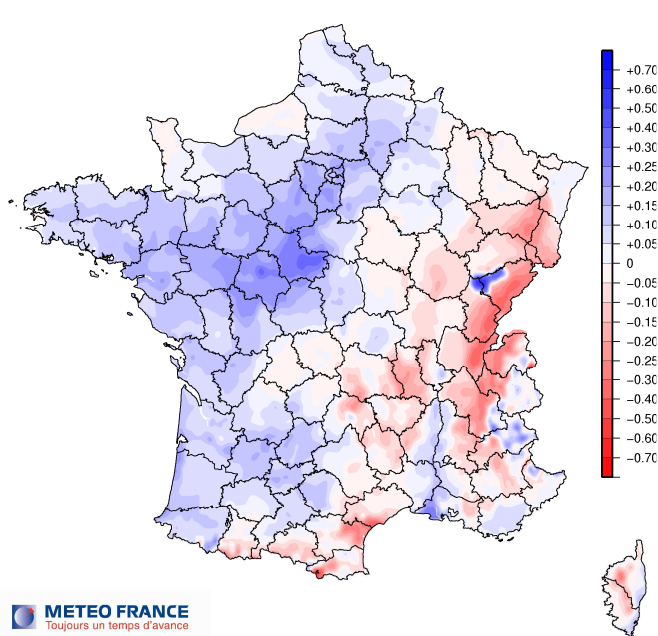
RAPPORT A LA NORMALE 1981-2010
DU CUMUL DES PRECIPITATIONS
mars 2016



RAPPORT A LA NORMALE 1981-2010
DU CUMUL DES PRECIPITATIONS
septembre 2015 à mars 2016



ECART A LA NORMALE 1981-2010
DE L'INDICE SWI D'HUMIDITE DES SOLS
Au 1er avril 2016



Méthodologie

L'ensemble des données de températures et de précipitations proviennent de Météo France.
Pour le tableau et les graphiques de la page 2, les données régionales correspondent à la moyenne des températures et précipitations relevées quotidiennement sur plusieurs stations météo de la région. La liste des stations par région est la suivante :

OUEST : Brest, Rennes, Caen, Nantes, Angers
NORD : Le Bourget, Lille, Reims, Rouen, Orléans, Auxerre
NORD-EST : Strasbourg, Nancy, Bâle-Mulhouse, Besançon
CENTRE-EST : Lyon, Dijon, Grenoble, Clermont-Ferrand
SUD-OUEST : Bordeaux, Toulouse, Gourdon, Mt de Marsan, Cognac, Limoges
SUD-EST : Perpignan, Montpellier, Orange, Marignane, Nice, St Auban
CORSE : Cap Corse, Ile Rousse, Ajaccio, Pertusato

Les normales saisonnières sont les moyennes sur la période 1981-2010 des hauteurs de précipitations et des températures moyennes mensuelles.

L'indice SWI d'humidité des sols permet de mesurer une réserve utile qui varie avec le type de sol (caractéristiques et végétation).

Pour en savoir plus

Toutes les séries conjoncturelles publiées pour le thème de cette Infos Rapides sont présentes dans l'espace « Données en ligne » du site Internet de la statistique agricole :

www.agreste.agriculture.gouv.fr



Agreste : la statistique agricole

Ministère de l'Agriculture, de l'Agroalimentaire et de la Forêt
Secrétariat Général
SERVICE DE LA STATISTIQUE ET DE LA PROSPECTIVE
3 rue Barbet de Jouy - 75349 Paris 07 SP
Site Internet : www.agreste.agriculture.gouv.fr

Directrice de la publication : Béatrice Sédillot
Rédacteur : Michelle Le Turdu
Composition : SSP
Dépôt légal : à parution

© Agreste 2016

Cette publication est disponible à parution sur le site Internet de la statistique agricole
<http://www.agreste.agriculture.gouv.fr> (dans la rubrique Conjoncture)