



octobre 2012 — n° 09/11

## En septembre 2012, baisse des abattages d'agneaux et de porcins

En septembre 2012, les abattages de gros bovins sont en progression de 2% par rapport à septembre 2011. Les cours des bovins finis sont toujours supérieurs à ceux de 2011 mais se replient. En août 2012, du fait de la baisse de près de 9% des abattages sur le mois, la production bovine d'animaux finis est inférieure de 8% à celle de 2011. La consommation totale calculée de viande bovine est également en repli par rapport à celle d'août 2011.

En septembre 2012, les abattages d'agneaux sont toujours en repli alors que ceux de brebis de réforme progressent. Le cours moyen de l'agneau continue à progresser. En août 2012, du fait de la baisse des abattages, la production ovine et la consommation apparente de viande ovine sont en repli.

En septembre 2012, les abattages de porcs poursuivent leur baisse. Au mois d'août, le prix du porc charcutier est au plus haut depuis une dizaine d'année. Depuis début 2012, la production porcine recule de 2% par rapport à la même période en 2011, tandis que la consommation est relativement stable dans le même temps.

### Sommaire

<b>Les bovins</b>	page 2
Hausse des abattages de gros bovins	
<b>Les ovins</b>	page 5
Baisse de la production ovine en août	
<b>Les porcins</b>	page 7
La production porcine poursuit sa baisse depuis début 2012	

**Sources et définitions** page 9

**Pour en savoir plus** page 9

## Les bovins

### Les faits marquants : Hausse des abattages de gros bovins

En septembre 2012, les abattages de vaches ont progressé par rapport à août 2012. Avec plus de 159 000 têtes, ils sont supérieurs de 15 000 têtes à ceux du mois d'août et sont au niveau de ceux de septembre 2011. A 346 kg/carcasse, le poids moyen des vaches abattues est inférieur de près de 3kg à celui de septembre 2011 traduisant ainsi un accroissement des abattages de vaches laitières, dans un contexte de hausse du coût des matières premières. Pour la première fois en 2012, les abattages de taurillons sont supérieurs à ceux de 2011. Avec plus de 78 000 têtes, ils sont supérieurs de 8% aux abattages réalisés en septembre 2011. Avec près de 120 000 animaux, les abattages de veaux de boucherie entament leur hausse saisonnière. Ils restent cependant inférieurs de 3% à ceux de septembre 2011.

En septembre 2012, après une hausse continue depuis le début de l'année, le cours moyen de la vache «O» est en repli par rapport au mois précédent. A 3,6€/Kg carcasse, il reste supérieur de 50cts/kg au cours de 2011. Par contre, le cours moyen de la vache «R» se maintient à plus de 4,12€/kg carcasse. Le cours des Jeunes Bovins est également en léger repli par rapport au cours du mois précédent. A 3,93€/kg carcasse, il est néanmoins supérieur de près de 42 cts/kg au cours de septembre 2011.

En août 2012, la production de bovins finis atteint près de 399 000 têtes. Elle est inférieure de 8% à celle d'août

2011. La forte baisse des abattages (-9%) explique cette chute. Les exportations de bovins finis sont supérieures à celles d'août 2011. Avec 9 650 têtes (+42%), elles sont néanmoins inférieures à celles des mois précédents. La hausse concerne les pays tiers dont les volumes exportés en août sont multipliés par 4 pour atteindre près de 7 500 animaux.

En août 2012, les exportations de brouards vers l'Italie entament leur progression saisonnière. Elles sont supérieures de 3% au niveau de 2011. Par contre, les exportations totales de bovins maigres sont en repli de 4% par rapport à 2011. En septembre, les animaux nés au printemps arrivent sur le marché, entraînant le début de la baisse saisonnière des cours des brouards charolais. En moyenne à plus de 2,90€/kg carcasse, il est néanmoins nettement supérieur au cours de 2011.

En août 2012, alors que les importations de viande bovine se maintiennent au niveau de 2011 (28 000téc), les exportations de viande sont en repli de 14% pour atteindre 22 000 téc.

En août 2012, du fait de la baisse des abattages, la consommation apparente totale de viande bovine est inférieure de près de 6% à celle de 2011.

### Les indicateurs

#### Hausse des abattages de gros bovins, en septembre

	Abattages CVJA en nombre de têtes					Solde du commerce extérieur d'animaux finis en nombre de têtes		Production indigène contrôlée CVJA d'animaux finis	
	août 2012	septembre 2012	Evolution août 2012 / 2011	Evolution septembre 2012 / 2011	Cumul janvier à septembre 2012	Evolution cumul janvier à septembre 2012 / 2011	août 2012	Cumul janvier à août 2012	août 2012
	(1)						(2)		(3)=(1)+(2)
Boeufs	18 313	19 484	-19,3%	4,9%	158 115	-16,3%			
Taurillons	78 646	78 340	-11,4%	8,3%	687 767	-8,7%			
Taureaux	6 169	6 794	-3,7%	7,3%	58 850	1,0%			
Total Gros bovins mâles	103 129	104 618	-12,5%	7,6%	904 731	-9,5%	9 478	90 935	112 607
Génisses	39 283	40 656	-5,9%	0,1%	355 859	-3,6%	575	7 275	39 858
Vaches	144 015	159 480	-6,8%	-0,1%	1 367 021	-3,7%	-489	-9 191	143 526
<b>TOTAL GROS BOVINS</b>	<b>286 427</b>	<b>304 754</b>	<b>-8,8%</b>	<b>2,4%</b>	<b>2 627 611</b>	<b>-5,8%</b>	<b>9 564</b>	<b>89 019</b>	<b>295 991</b>
Veaux de boucherie	104 181	119 618	-8,8%	-2,8%	1 036 494	-3,8%	-1 565	-14 070	102 616
<b>TOTAL BOVINS</b>	<b>390 608</b>	<b>424 372</b>	<b>-8,8%</b>	<b>0,9%</b>	<b>3 664 105</b>	<b>-5,2%</b>	<b>7 999</b>	<b>74 949</b>	<b>398 607</b>

Source : Agreste

En août, baisse de 8% de la production de bovins finis

	Production indigène contrôlée CVJA d'animaux finis				Solde du commerce extérieur d'animaux d'élevage (hors reproducteurs)		Production indigène contrôlée totale CVJA			
	août 2012	Evolution août 2012 / 2011	Cumul janvier à août 2012	Evolution cumul janvier à août 2012 / 2011	août 2012	Cumul janvier à août 2012	août 2012	Evolution août 2012 / 2011	Cumul janvier à août 2012	Evolution cumul janvier à août 2012 / 2011
en nombre de têtes	(3)				(4)		(5)=(3)+(4)			
Gros bovins mâles	112 607	-9,3%	891 048	-8,8%	45 732	348 181	158 339	-6,2%	1 239 229	-8,3%
Génisses	39 858	-8,7%	322 478	-7,3%	11 847	114 637	51 705	0,4%	437 115	0,1%
Vaches	143 526	-5,5%	1 198 350	-4,5%	226	1 828	143 752	-5,4%	1 200 178	-4,4%
<b>TOTAL GROS BOVINS</b>	<b>295 991</b>	<b>-7,4%</b>	<b>2 411 876</b>	<b>-6,5%</b>	<b>57 805</b>	<b>464 646</b>	<b>353 796</b>	<b>-4,9%</b>	<b>2 876 522</b>	<b>-5,5%</b>
boucherie)	102 616	-9,6%	902 806	-5,3%	-8 898	-16 442	93 718	-23,2%	886 364	-9,9%
Broutards légers					16 782	147 168	16 782	-33,1%	147 168	-41,1%
<b>BROUTARDS</b>	<b>102 616</b>	<b>-9,6%</b>	<b>902 806</b>	<b>-5,3%</b>	<b>7 884</b>	<b>130 726</b>	<b>110 500</b>	<b>-24,9%</b>	<b>1 033 532</b>	<b>-16,2%</b>
<b>TOTAL BOVINS</b>	<b>398 607</b>	<b>-8,0%</b>	<b>3 314 682</b>	<b>-6,2%</b>	<b>65 689</b>	<b>595 372</b>	<b>464 296</b>	<b>-10,6%</b>	<b>3 910 054</b>	<b>-8,6%</b>
Ensemble des broutards(*)					74 361	609 986				

Source: Agreste, Douanes

(\*) L'ensemble des broutards regroupe les broutards légers (moins de 300 kg) et les broutards lourds classés en génisses et gros bovins mâles

En août, la consommation de viande bovine toujours en repli

	Abattages CVJA en téc						Solde du commerce extérieur de viandes en téc		Consommation indigène contrôlée (CVJA) de viandes en téc			
	août 2012	septembre 2012	Evolution août 2012 / 2011	Evolution septembre 2012 / 2011	Cumul janvier à septembre 2012	Evolution cumul janvier à septembre 2012 / 2011	août 2012	Cumul janvier à août 2012	août 2012	Evolution août 2012 / 2011	Cumul janvier à août 2012	Evolution cumul janvier à août 2012 / 2011
	(6)					(7)		(8)=(6) - (7)				
<i>Bœufs</i>	7 108	7 543	-17,9%	5,0%	61 881	-15,5%						
<i>Taurillons</i>	31 293	31 093	-10,1%	10,8%	270 109	-7,9%						
<i>Taureaux</i>	2 850	3 173	-2,2%	6,3%	28 007	3,5%						
<b>Total Gros bovins r</b>	<b>41 250</b>	<b>41 809</b>	<b>-11,0%</b>	<b>9,3%</b>	<b>359 997</b>	<b>-8,5%</b>						
Génisses	14 007	14 357	-4,9%	-0,4%	126 356	-3,8%						
Vaches	50 602	55 248	-7,4%	-0,9%	484 292	-4,1%						
<b>TOTAL GROS BOVIN</b>	<b>105 859</b>	<b>111 414</b>	<b>-8,5%</b>	<b>2,8%</b>	<b>970 645</b>	<b>-5,7%</b>	<b>-4 043</b>	<b>-48 777</b>	<b>109 902</b>	<b>-5,1%</b>	<b>908 008</b>	<b>-1,5%</b>
Veaux (b)	14 298	16 594	-7,5%	-0,9%	140 464	-3,1%	-2 368	-20 405	16 666	-9,3%	144 275	-5,5%
<b>TOTAL BOVIN</b>	<b>120 157</b>	<b>128 008</b>	<b>-8,4%</b>	<b>2,3%</b>	<b>1 111 109</b>	<b>-5,4%</b>	<b>-6 411</b>	<b>-69 182</b>	<b>126 568</b>	<b>-5,7%</b>	<b>1 052 283</b>	<b>-2,0%</b>

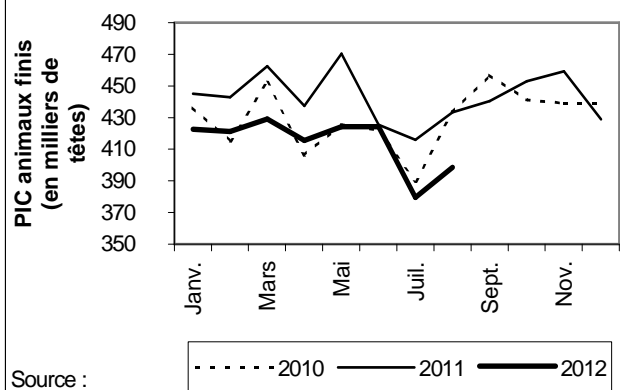
Source : Agreste, Douanes

(a) Viande autre que veau : y compris onglet et hampe

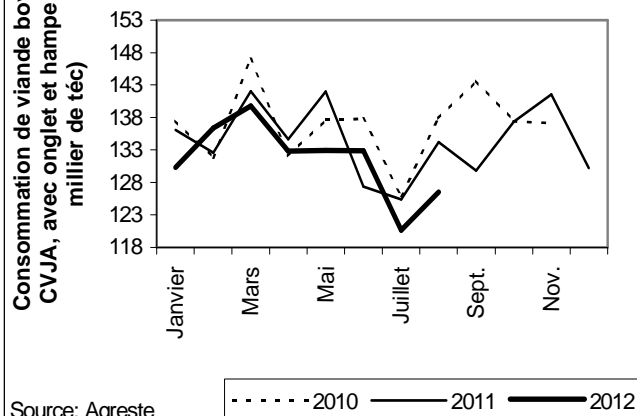
(b) La consommation indigène contrôlée de viande de veau est estimée comme la somme des abattages de veaux et des importations de viande de veau des Pays-Bas.

## Mises en perspectives

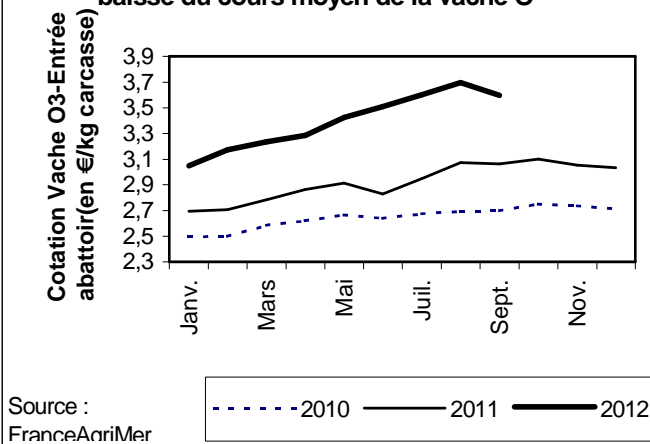
**En août 2012, une production de bovins finis toujours inférieure à celle de 2011**



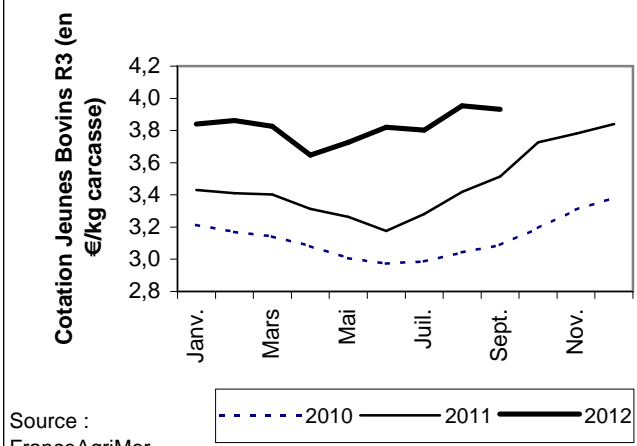
**En août 2012, la consommation de viande bovine inférieure à celle de 2011**



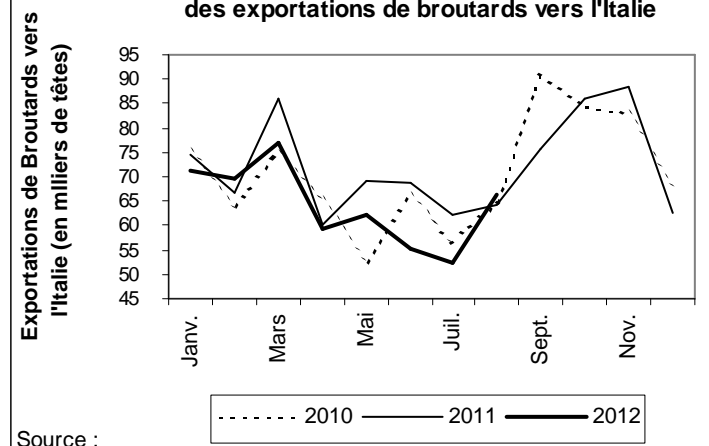
**En septembre, après une hausse continue, baisse du cours moyen de la vache O**



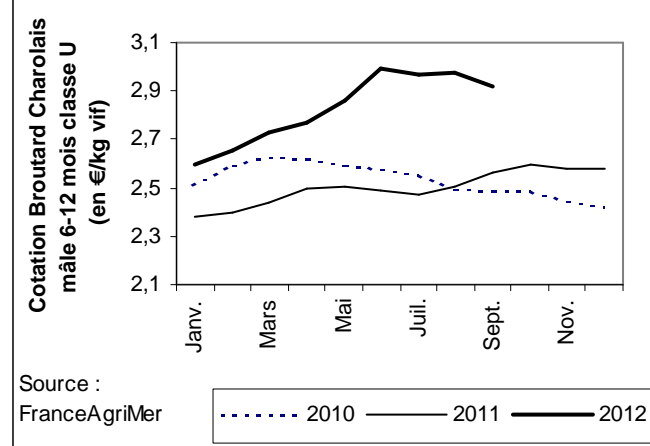
**En septembre 2012, léger repli des cours des Jeunes Bovins "R3"**



**En août 2012, début de la hausse saisonnière des exportations de broutards vers l'Italie**



**En septembre 2012, baisse des cours des broutards charolais**



## Les ovins

### Les faits marquants : Baisse de la production ovine en août

En septembre 2012, les abattages d'agneaux continuent à baisser par rapport à 2011. Après un repli de près de 7% en août, ils sont inférieurs de 4% à ceux de septembre 2011 et atteignent 282 000 têtes. Depuis le début de l'année, ils sont en repli de plus de 132 000 têtes par rapport à la même période de 2011. Les abattages de brebis de réforme sont quant à eux supérieurs de 11% à ceux de septembre 2011.

En septembre 2012, le cours moyen de l'agneau continue sa progression saisonnière. Il s'établit à 6,21€/kg carcasse soit supérieur de 14cts/kg au cours de septembre 2011. Le cours de la brebis de réforme progresse également. A plus de 2,30€/kg carcasse, il est supérieur de 20cts à celui de 2011. L'approche de la fête de l'Aïd el Kébir contribue à maintenir les prix à des niveaux élevés.

En août 2012, les importations d'ovins vivants ont progressé de 9% pour atteindre 38 000 têtes. Avec plus de 21 000 têtes, soit 74% du total des importations du mois, l'Espagne continue sa progression sur le marché français. En août 2011, avec 11 500 têtes, les importations d'Espagne ne représentaient

que 33% du total des ovins importés. Les exportations totales d'ovins vivants sont en repli de 9%, sur le mois d'août.

La production ovine atteint en août 2012 près de 344 000 têtes. Elle est en repli de plus de 8% à celle d'août 2011. La baisse des abattages de 6,5%, en août 2012, par rapport au niveau élevé de 2011 explique principalement ce fort repli.

En août 2012, les importations de viande ovine dépassent les 9 900 téc. Elles sont ainsi supérieures de près de 2% à celles d'août 2011. En hausse depuis février 2012, les importations en provenance d'Espagne semblent fléchir. Sur le mois d'août, elles sont inférieures à celles d'août 2011. Depuis le début de l'année, avec près de 8 800 téc, les importations en provenance d'Espagne sont supérieures de 31% à celles réalisées en 2011.

La consommation apparente ovine est en repli de près de 2% sur le mois d'août. Les conséquences de la baisse importante des abattages (-6,8%) sont atténuées par la hausse des importations de viande sur le mois.

### Les indicateurs

#### Des abattages d'ovins toujours à la baisse

	Abattages CVJA					
	août 2012	septembre 2012	Evolution août 2012 / 2011	Evolution septembre 2012 / 2011	Cumul janvier à septembre 2012	Evolution cumul janvier à septembre 2012 / 2011
<b>En nombre de têtes</b>						
Agneaux	313 998	282 348	-6,9%	-3,8%	3 001 063	-4,2%
Ovins de réforme	51 607	48 566	-4,1%	11,0%	431 816	-3,5%
<b>TOTAL OVINS</b>	<b>365 605</b>	<b>330 914</b>	<b>-6,5%</b>	<b>-1,8%</b>	<b>3 432 879</b>	<b>-4,1%</b>
<b>En téc</b>						
Agneaux	5 728	5 149	-7,8%	-4,4%	54 206	-2,6%
Ovins de réforme	1 371	1 295	-2,5%	14,3%	11 335	-2,0%
<b>TOTAL OVINS</b>	<b>7 099</b>	<b>6 444</b>	<b>-6,8%</b>	<b>-1,1%</b>	<b>65 541</b>	<b>-2,5%</b>

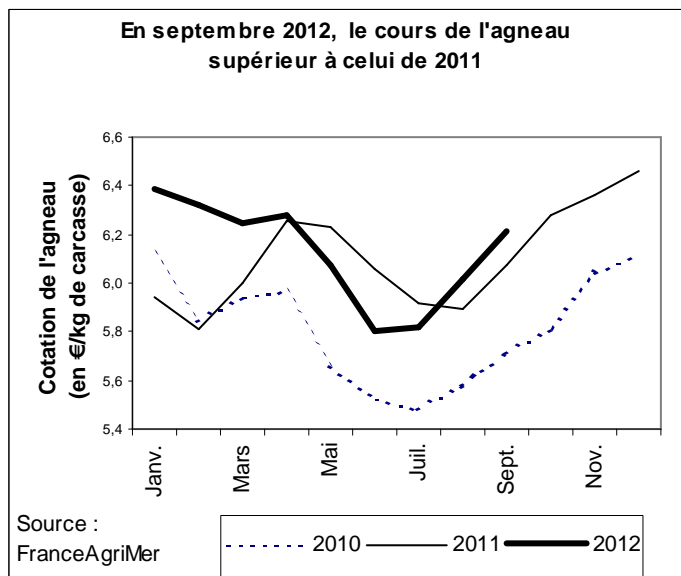
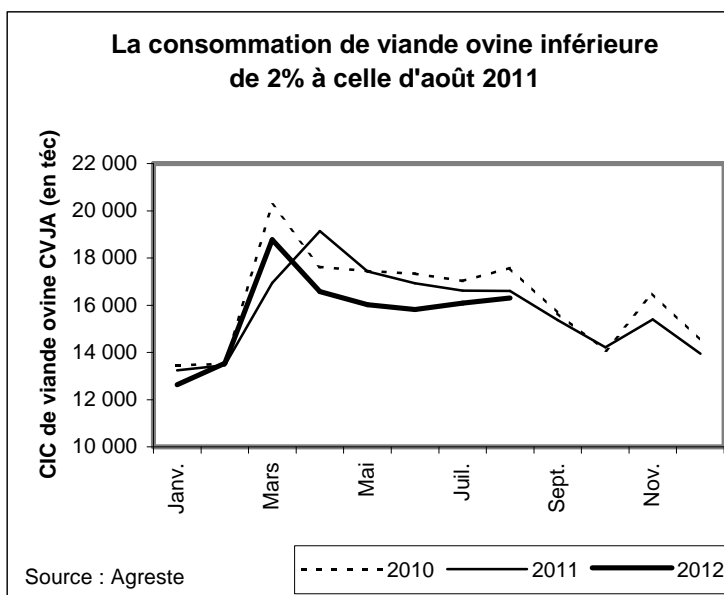
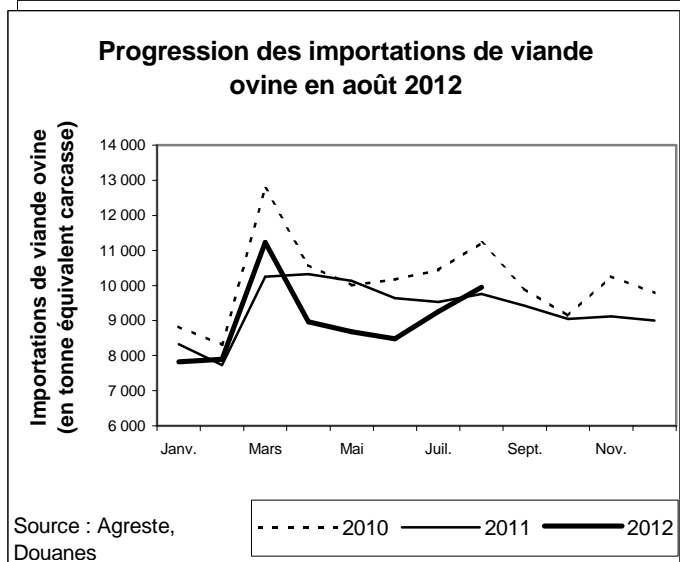
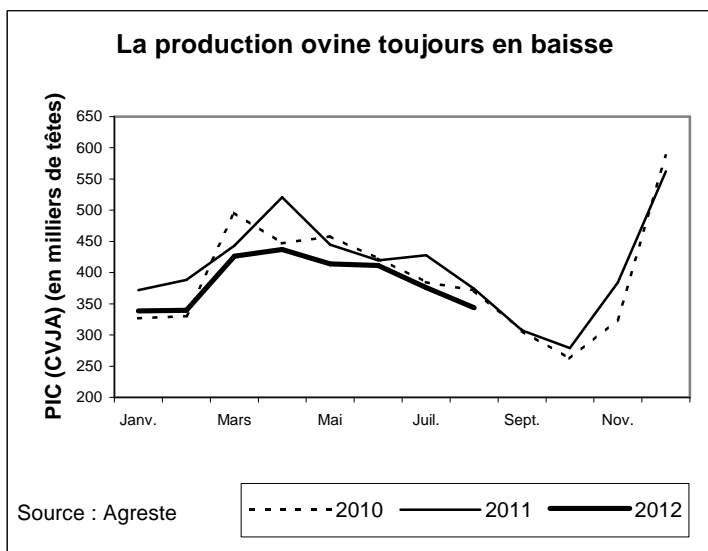
Source : Agreste

## Baisse de 8% de la production ovine en août 2012

	août 2012	Evolution août 2012 / 2011	Cumul janvier à août 2012	Evolution cumul janvier à août 2012 / 2011
<b>Ovins en nombre de têtes</b>				
(1) Abattages d'ovins (CVJA)	365 605	-6,5%	3 101 965	-4,4%
(3) Solde du commerce extérieur d'animaux vivants(+)	-21 932		-15 791	
(4) = (1) + (3) Production indigène contrôlée d'animaux (CVJA)	343 673	-8,1%	3 086 174	-9,0%
<b>Viande ovine en téc</b>				
(2) Abattages d'ovins (CVJA)	7 099	-6,8%	59 097	-2,6%
(5) Solde du commerce extérieur de viande(-)	-9 212		-66 652	
(6) = (2) -(5) Consommation indigène contrôlée (CVJA)	16 311	-1,8%	125 749	-3,5%

Source : Agreste, Douanes

## Mises en perspectives



## Les porcins

### Les faits marquants : La production porcine poursuit sa baisse depuis début 2012

En septembre 2012, le volume d'abattage des porcins se replie d'environ 6% en têtes et 5% en poids par rapport à septembre 2011. Depuis le début 2012, les abattages en têtes se sont repliés de près de 3% par rapport à la même période en 2011. Cette réduction découle probablement, pour une partie, du ralentissement ou de la cessation d'activité d'éleveurs de porcs, en lien avec la mise au normes des bâtiments pour truies gestantes, dont l'échéance est le 1er janvier 2013.

Dans ce contexte de diminution de l'offre, le prix moyen du porc charcutier classe E se valorise encore en septembre, pour s'établir à 1,89 €/kg ce dernier mois. Il augmente de 6,5% par rapport à août et de 31% par rapport à septembre 2011.

En août 2012, la production porcine atteint 2 millions d'animaux. Elle est en diminution de plus de 5% par rapport à août 2011, en lien avec la baisse des abattages. Depuis le début de l'année 2012, le repli est de plus de 2% par rapport à la même période l'année passée.

En août 2012, les exportations de viande porcine

sont en baisse de 5% par rapport à août 2011, soit 3 000 téc de moins. Depuis le début de l'année 2012, les envois français de viande porcine sont en repli de 3%, soit 14 500 téc de moins. La situation est contrastée en fonction des destinations : au cours des huit premiers mois de 2012, la France a vendu 2 500 téc supplémentaires au pays de l'Union européenne et a expédié 16 900 téc de moins aux pays tiers. C'est vers l'Asie du nord que le déficit est le plus marqué, avec près de 9 000 téc de moins en huit mois.

A l'inverse, les importations de viande porcine sont en hausse au mois d'août 2012 (+ 7%, soit 3 500 téc de plus). Depuis le début 2012, le volume importé augmente de plus de 3%.

Le solde du commerce extérieur de viande porcine est de plus de 44 000 téc au cours des huit premiers mois de l'année.

En août, la consommation apparente de viande porcine (y compris graisse de porc) recule de près de 3% par rapport à août 2011. Depuis le début de l'année, elle est quasiment stable (+ 0,4%) par rapport au huit premiers mois de 2011.

### Les indicateurs

#### Poursuite de la baisse des abattages de porcs charcutiers en septembre 2012

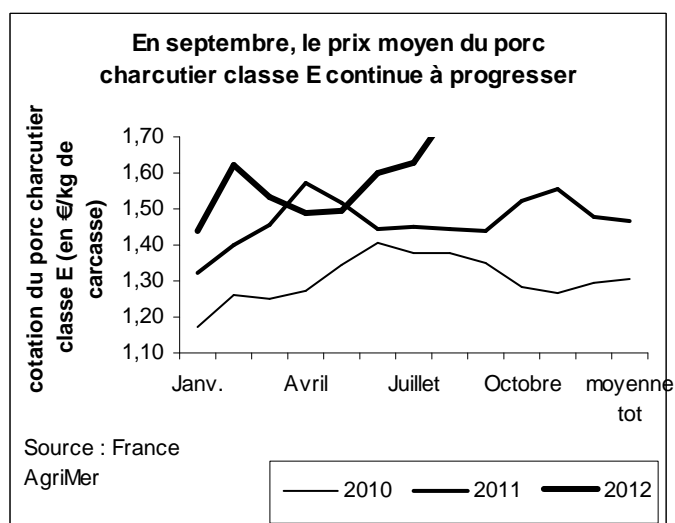
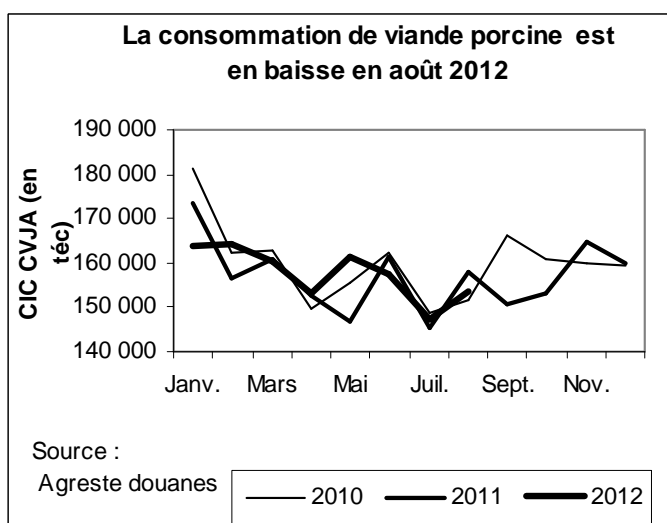
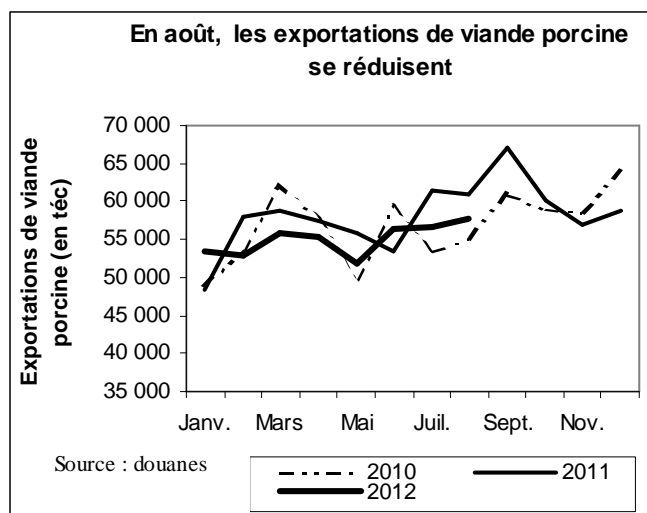
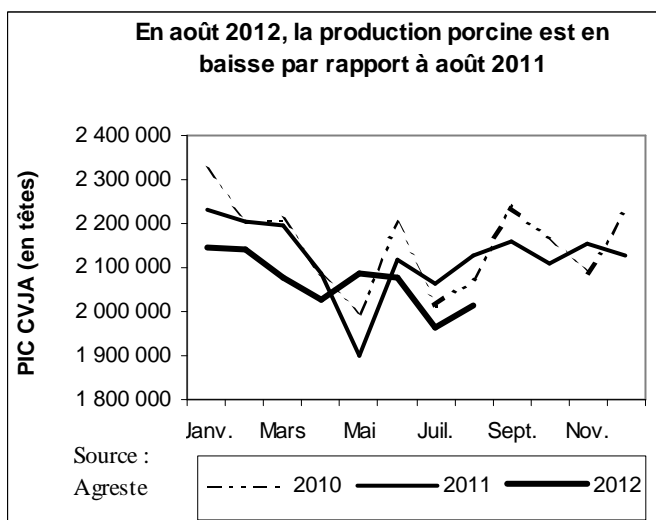
	Abattages CVJA					
	août 2012	septembre 2012	Evolution août 2012 / 2011	Evolution septembre 2012 / 2011	Cumul janvier à septembre 2012	Evolution cumul janvier à septembre 2012 / 2011
<b>En nombre de têtes</b>						
Porcs charcutiers	1 914 714	1 927 034	-5,5%	-5,9%	17 593 435	-2,5%
Coches et verrats	31 231	35 007	-4,9%	-1,6%	285 688	-3,8%
Porcelets	23 121	23 475	-18,3%	-11,4%	214 438	-12,1%
<b>TOTAL porcins</b>	<b>1 969 067</b>	<b>1 985 516</b>	<b>-5,7%</b>	<b>-5,9%</b>	<b>18 093 561</b>	<b>-2,7%</b>
<b>En téc</b>						
Porcs charcutiers	153 317	154 637	-5,4%	-5,6%	1 421 190	-2,0%
Coches et verrats	4 532	5 001	-3,6%	-1,9%	40 759	-4,0%
Porcelets	316	307	-11,2%	-1,0%	2 887	-0,3%
<b>TOTAL porcins</b>	<b>158 165</b>	<b>159 944</b>	<b>-5,3%</b>	<b>-5,4%</b>	<b>1 464 836</b>	<b>-2,1%</b>

Source: Agreste

La consommation de viande porcine se réduit en août 2012

	août 2012	Evolution août 2012 / 2011	Cumul janvier à août 2012	Evolution cumul janvier à août 2012 / 2011
<b>Porcins en nombre de têtes</b>				
(1) Abattages (CVJA)	1 969 067	-5,7%	16 108 045	-2,2%
(3) Solde du commerce extérieur d'animaux vivants	32 965		240 008	
(4) = (1) + (3) Production indigène contrôlée d'animaux (CVJA)	2 002 032	-5,3%	16 348 053	-2,2%
<b>Viande porcine y c. graisse de porc en téc</b>				
(2) Abattages (CVJA)	158 165	-5,3%	1 304 892	-1,6%
(5) Solde du commerce extérieur de viande	4 766		44 402	
(6) Variation de stocks privés ou publics d'intervention	0		0	
(7) = (2) - (5) - (6) Consommation indigène contrôlée (CVJA)	153 399	-2,9%	1 260 491	0,4%

Source: Agreste, Douanes





## Sources et définitions

### Abattages contrôlés des animaux de boucherie - résultats bruts

Nombre (tête) et poids (tonne) des gros animaux de boucherie abattus dans les abattoirs publics ou industriels et dans les tueries particulières, contrôlés par les services vétérinaires.

### Abattages contrôlés des animaux de boucherie – résultats CVJA

Les résultats des abattages bruts sont corrigés en appliquant des coefficients de variation journalière d'abattage (CVJA) afin de tenir compte du niveau d'activité des abattoirs qui diffèrent selon les jours de la semaine et la présence ou non de jours fériés dans le mois, le mois précédent ou le mois suivant.

### Production indigène contrôlée (PIC)

La production française CVJA correspond aux abattages contrôlés CVJA auxquels on rajoute le solde de commerce extérieur (exportation – importation) d'animaux vivants (hors reproducteurs).

### Consommation indigène contrôlée (CIC)

Les quantités de viande consommée en France (exprimées en tonne-équivalent carcasse (téc)) pour un mois donné correspondent aux abattages contrôlés auxquels on ajoute les importations de viande et auxquels on retranche les exportations de viande et, le cas échéant, les variations de stocks à l'intervention.

$CIC\ CVJA = Abattages\ contrôlés\ CVJA + (importation - exportation)\ de\ viandes - (stocks\ fin - stock\ début)\ à\ l'intervention.$

## Pour en savoir plus

Toutes les séries conjoncturelles publiées sur les animaux de boucherie sont présentes dans l'espace « Données en ligne » du site Internet de la statistique agricole :

<http://www.agreste.agriculture.gouv.fr>

---

## Agreste : la statistique agricole



Ministère de l'Agriculture, de l'Agroalimentaire et de Forêt

Secrétariat Général

**SERVICE DE LA STATISTIQUE ET DE LA PROSPECTIVE**

12 rue Henri Rol-Tanguy - TSA 70007 - 93555 MONTREUIL SOUS BOIS Cedex  
Tél : 01.49.55.85.85 – site Internet : [www.agreste.agriculture.gouv.fr](http://www.agreste.agriculture.gouv.fr)

Directrice de la publication : Fabienne Rosenwald  
Rédacteurs : Marie-Anne Lapuyade,  
Christian Pendaries  
Composition : SSP Beauvais  
Impression : SSP  
Dépôt légal : à parution

© Agreste 2012

**Cette publication est disponible à parution sur le site Internet de la statistique agricole**

<http://www.agreste.agriculture.gouv.fr> (dans la rubrique Conjoncture)