

Juillet 2017 – n° 2017 - \$- *

Infos rapides

Données à télécharger au format tableur

07/10

En mai 2017, hausse de 5 % des prix des produits agricoles à la production par rapport à mai 2016

En mai 2017, les prix français à la production de l'ensemble des produits agricoles marquent légèrement le pas par rapport au mois précédent tout en demeurant dynamiques sur un an : + 5,3 %. Seuls les cours des vins sans appellation (- 14 %), des légumes (- 3,8 %) et des volailles (- 0,7 %) reculent sur un an.

Les cours des céréales restent fermes par rapport à mai 2016 même s'ils décèlent de nouveau légèrement par rapport au mois précédent, bridés par une moindre compétitivité à l'international à la suite de la hausse de l'euro face au dollar et par des disponibilités mondiales toujours abondantes. Après un début d'année favorable, les cours des oléagineux (y compris colza) reviennent à l'équilibre des prix de 2016, pénalisés par le repli des cours du soja et la parité euro/dollar. Les cours des gros bovins et porcins poursuivent leur embellie sur un an même si les prix des porcins diminuent quelque peu par rapport au mois précédent.

En mai 2017, les prix à la consommation des produits alimentaires et des boissons non alcoolisées progressent légèrement sur un an (+ 0,6 %), hormis pour les fruits (- 10 %).

Sommaire

Prix agricoles et alimentaires

En mai 2017, les prix des produits agricoles à la production et des produits alimentaires restent dynamiques sur un an

page 2

Sources et définitions

page 5

Pour en savoir plus

page 5

Prix agricoles et alimentaires

Les faits marquants

En mai 2017, les prix des produits agricoles à la production et des produits alimentaires restent dynamiques sur un an

En mai 2017, la dynamique haussière des prix de l'ensemble des produits agricoles à la production, entamée à la mi-2016 s'essouffle légèrement. Sur un an, les prix demeurent toutefois supérieurs à ceux de mai 2016, à l'exception des vins sans appellation, des légumes et des volailles.

En mai 2017, les cours des céréales se contractent légèrement par rapport au mois précédent, pénalisés par les révisions à la hausse des stocks mondiaux et la moindre compétitivité des blés européens à l'exportation à la suite de la hausse de l'euro face au dollar. Les prix des oléagineux, souffrent, eux, d'une baisse des cours du soja. En net retrait par rapport aux prix moyens 2012-2016, les cours des céréales se maintiennent toutefois en progression sur un an alors que ceux des oléagineux stagnent.

Les prix progressent en mai 2017 pour les vins AOP mais continuent de fléchir pour les autres vins, s'établissant en hausse sur un an pour les AOP et en net recul pour les autres vins.

En mai 2017, les prix des fruits s'accroissent légèrement sur un an et par rapport à la moyenne 2012-2016. Malgré le gel tardif, en avril et très localisé, les productions de fruits d'été sont précoces et prévues en hausse pour l'abricot, la pêche et la cerise. La concurrence espagnole se fait sentir en début de campagne, tirant notamment les prix des abricots à la baisse sur cinq ans. Les cours des cerises progressent par rapport aux prix moyens avec une demande soutenue, en dépit de problèmes de qualité dus aux intempéries.

En revanche, les prix des légumes sont, eux, en repli sur un an et par rapport aux cours moyens, pénalisés par une consommation insuffisante de laitues, tomates et concombres au regard de l'offre abondante, malgré une remontée des températures à partir de la mi-mai. Les cours des endives se redressent en mai grâce à une meilleure maîtrise de l'offre.

En mai 2017, l'embellie des cours des animaux de boucherie se poursuit à la fois sur un an et par rapport à la moyenne 2012-2016 des prix du mois de mai grâce, notamment, au redressement des cours des gros bovins depuis l'automne 2016, bien que toujours en retrait par rapport aux prix moyens. Les cours du porc demeurent fortement au-dessus de ceux de 2016 mais cèdent un peu de terrain par rapport au mois précédent, malgré le creux de la production européenne et française, la demande sur le marché intérieur étant peu porteuse. Depuis avril, les prix des ovins repartent à la hausse, retrouvant même de la vigueur sur un an.

Les prix de la volaille rebondissent en mai 2017, limitant la baisse sur un an dans une filière toujours perturbé par le nouvel épisode d'influenza aviaire. Dans un contexte de hausse de la production, les cours des œufs s'envolent sur un an, par rapport à des cours 2016 au demeurant assez bas.

En mai 2017, les prix à la consommation des produits alimentaires et des boissons non alcoolisées progressent légèrement sur un an à l'exception des fruits. De leur côté, les prix des légumes frais ne répercutent pas la hausse des cours à la production.

Les indicateurs

En mai 2017, les cours du bétail sont en nette hausse sur un an

	Pondérations 2010	Ippap base 100 en 2010			Glissement annuel			Evolution en % par rapport à la moyenne quinquennale				Contri- bution (*)
		mars-17	avr-17	mai-17	mars-17	avr-17	mai-17	mars-17	avr-17	mai-17		
Ensemble	100 000	116,9	116,6	115,6	6,1	6,5	5,3	0,7	0,9	1,0	5,3	
Grandes cultures	29 879	117,6	114,7	112,3	16,7	11,4	6,0	-1,0	-3,9	-4,1	1,7	
Céréales	18 759	102,6	99,8	98,8	14,9	10,0	6,2	-13,5	-15,8	-13,7	1,0	
Blé tendre	11 173	100,8	96,7	95,2	19,4	13,5	9,6	-14,3	-17,4	-15,4	0,8	
Maïs	4 108	102,1	101,5	100,5	16,1	10,7	4,0	-7,8	-9,0	-7,7	0,1	
Orge	2 120	110,5	109,1	109,4	10,4	10,8	9,5	-14,0	-15,2	-11,6	0,2	
Oléagineux	4 874	107,8	104,4	97,9	14,8	7,2	-0,4	-3,3	-7,5	-11,5	0,0	
Colza	3 503	112,7	109,4	100,1	18,9	10,5	0,8	-1,2	-5,3	-10,8	0,0	
Tournesol	1 269	94,9	91,2	91,8	3,1	-2,1	-3,6	-9,2	-13,7	-13,3	0,0	
Pomme de terre	2 598	252,1	247,0	239,0	36,2	26,7	13,4	83,5	73,4	57,9	0,7	
Vins	17 661	133,3	132,7	134,7	-0,2	-0,6	0,5	8,2	7,3	8,3	0,1	
Vins AOP	8 378	144,5	143,9	148,5	1,2	1,1	4,7	12,5	11,6	14,1	0,5	
Vins avec et sans IG	2 262	135,2	132,7	129,9	-6,9	-9,0	-14,0	2,2	-0,6	-2,6	-0,4	
Produits de l'horticulture	2 953	106,8	107,2	111,4	-5,0	0,8	-0,3	0,2	3,8	3,8	0,0	
Autres produits végétaux	3 648	111,8	111,1	111,4	2,9	2,3	2,9	-4,2	-4,3	-4,0	0,1	
Fruits	3 525	117,4	111,0	105,4	5,9	4,8	3,5	3,3	0,1	3,9	0,1	
Légumes	5 282	96,9	102,2	96,7	-16,6	-3,8	-3,8	-4,6	-0,8	-5,7	-0,2	
Bétail	18 479	117,3	120,8	119,6	5,5	9,8	8,6	-0,4	2,4	1,7	1,6	
Gros bovins	9 565	118,2	119,5	119,9	0,4	3,0	4,6	-3,3	-1,8	-2,4	0,5	
Veaux	2 553	109,7	108,3	105,6	-3,7	-1,7	-0,7	-2,7	-2,3	-2,2	0,0	
Ovins	999	105,5	114,6	113,5	-9,7	-1,4	2,8	-7,7	-3,1	-0,8	0,0	
Porcins	5 362	121,6	130,2	127,0	25,2	32,6	22,1	7,5	13,5	11,7	1,1	
Volailles et lapins	4 893	108,8	107,9	108,1	-1,6	-2,0	-0,7	-5,0	-5,6	-4,9	0,0	
Lait de vache	13 670	105,0	104,4	///	10,8	11,1	///	-1,3	2,0	///	///	
Œufs	1 468	142,1	143,1	137,9	13,4	31,6	48,0	1,2	12,9	21,4	0,6	

Source : Insee

* Contribution à l'évolution annuelle de l'indice d'ensemble

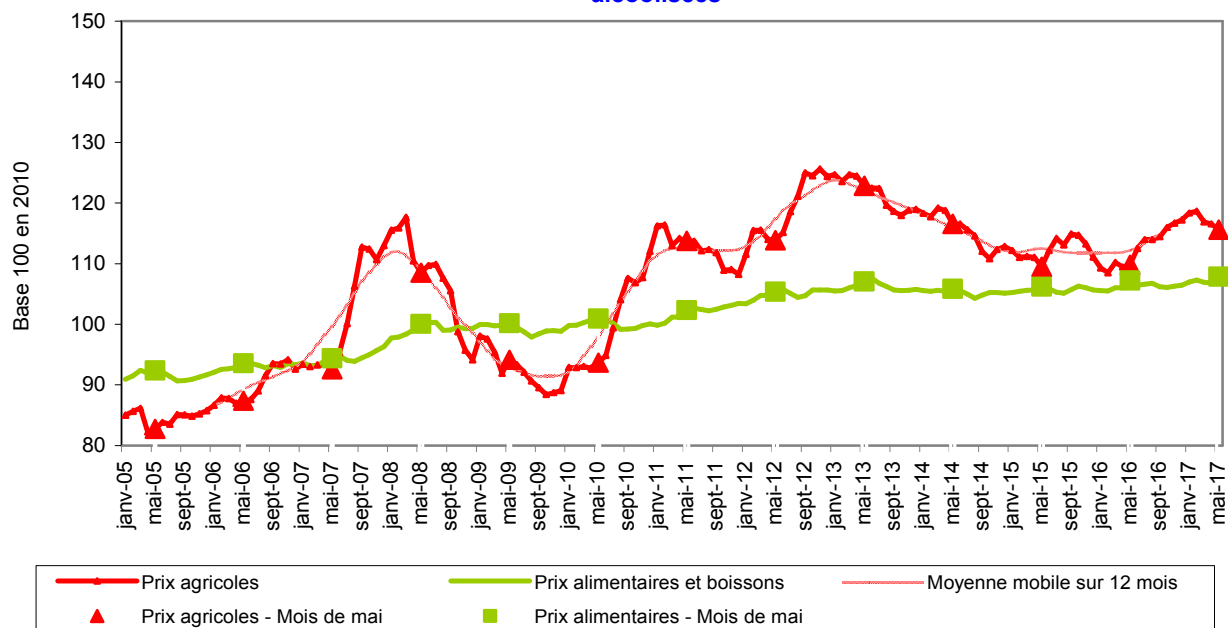
France y c. DOM	Pond. 2015	Ipc base 100 en 2015			Glissement annuel			Evolution en % par rapport à la moyenne quinquennale			Contri- bution (*)
		mars-17	avr-17	mai-17	mars-17	avr-17	mai-17	mars-17	avr-17	mai-17	
Produits alimentaires et boissons non alcoolisées	1 495	101,2	101,1	102,1	0,8	0,8	0,6	1,2	1,1	1,5	0,6
Produits alimentaires	1 360	101,3	101,2	102,2	0,9	0,8	0,5	1,5	1,4	1,7	0,5
Pains et céréales	215	100,1	100,1	101,1	0,0	0,2	1,2	-0,1	-0,1	0,9	0,2
Viandes	390	100,9	101,0	102,0	0,6	0,6	1,5	2,4	2,4	3,1	0,4
V. de bœuf et veau	103	101,6	101,8	102,8	0,9	1,0	1,7	4,1	4,0	4,7	0,1
V. de mouton, agneau, chèvre	16	102,9	102,9	103,9	2,1	1,3	2,7	5,8	5,3	6,0	0,0
V. de porc	27	101,6	100,6	101,6	2,8	0,5	1,9	3,4	2,1	2,7	0,0
V. de volailles	63	100,2	100,1	101,1	0,3	-0,1	1,2	0,6	0,8	1,7	0,0
Autres viandes	7	102,9	102,7	103,7	2,1	2,0	3,4	5,5	5,2	6,1	0,0
Poissons et crustacés	96	106,5	106,4	107,4	5,0	4,9	4,8	7,9	7,2	8,3	0,3
Laits, fromages, œufs	219	98,3	98,6	99,6	-1,4	-0,8	0,6	-2,4	-2,0	-0,8	0,1
Huiles et graisses	35	100,5	101,6	102,6	-0,4	1,1	2,0	0,9	2,0	3,1	0,0
Fruits	97	104,7	104,7	105,7	3,7	4,4	-10,3	7,4	8,4	-0,7	-0,8
Fruits frais	88	104,4	104,3	105,3	3,7	4,5	-12,3	7,2	8,4	-1,8	-0,9
Légumes	138	104,3	102,7	103,7	2,8	0,7	2,3	3,4	1,2	2,8	0,2
Légumes frais	74	108,6	104,9	105,9	4,2	1,7	3,8	7,0	4,2	6,2	0,2
Sucres, confitures, chocolat, confiserie et produits glacés	107	100,5	100,7	101,7	0,0	0,0	0,9	-0,9	-0,9	0,2	0,1
Produits alimentaires n.c.a.	63	97,5	97,5	98,5	-1,1	-1,0	0,6	-5,4	-5,2	-3,9	0,0
Boissons non alcoolisées	135	99,7	99,9	100,9	0,5	0,7	1,5	-1,7	-1,5	-0,4	0,1
Cafés, thés et cacao	44	100,1	100,6	101,6	0,3	0,6	1,4	-1,7	-1,1	0,1	0,0

Source : Insee

* Contribution à l'évolution annuelle de l'indice d'ensemble

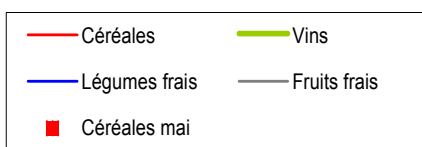
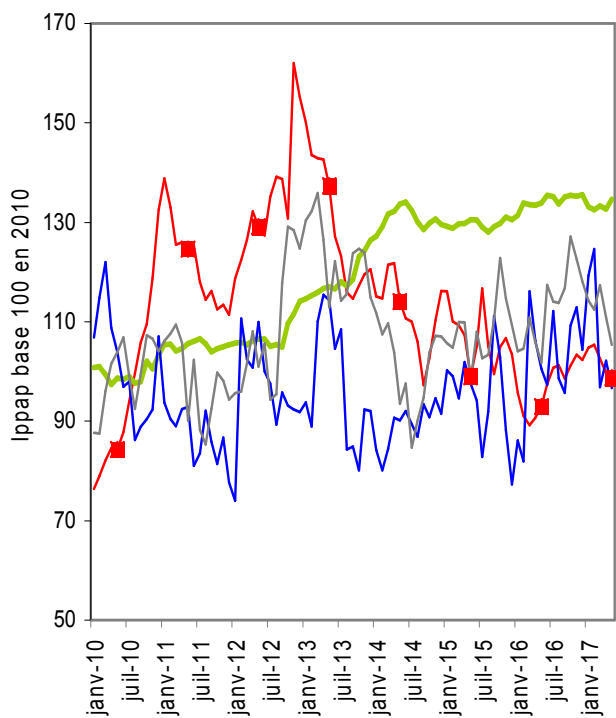
Mise en perspective

En mai 2017, croissance sur un an plus forte des prix des produits agricoles à la production que des produits alimentaires à la consommation et des boissons non alcoolisées



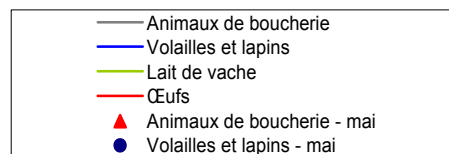
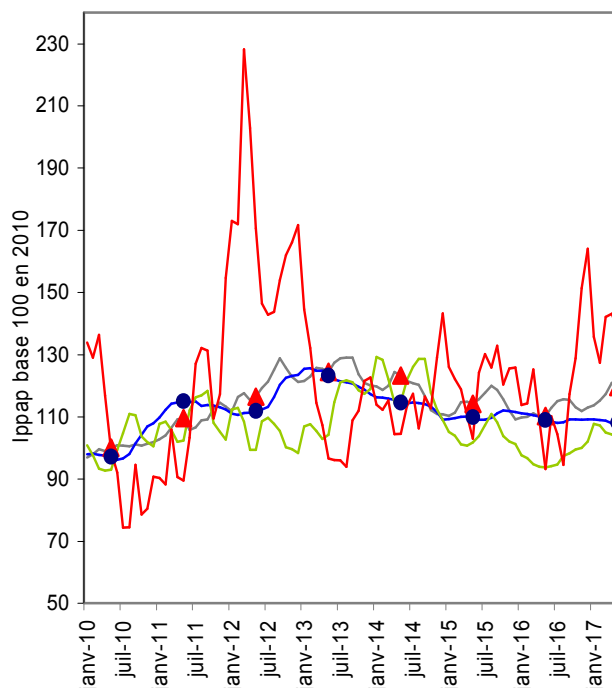
Sources : Insee, Agreste

En mai 2017, progression sur un an des prix à la production des céréales



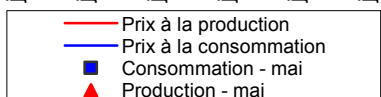
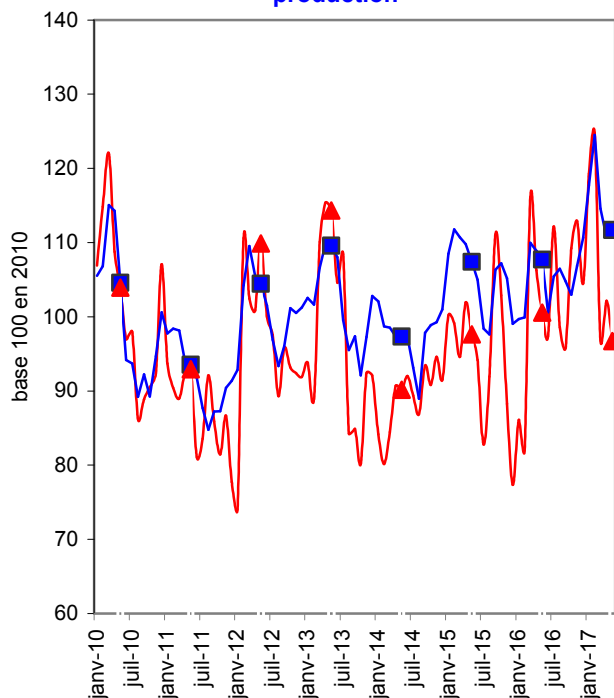
Sources : Insee, Agreste

En mai 2017, les prix à la production des animaux de boucherie sont plus dynamiques sur un an que ceux des volailles



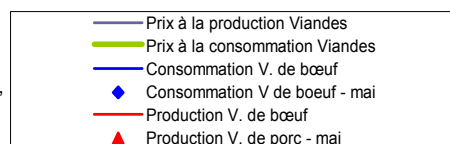
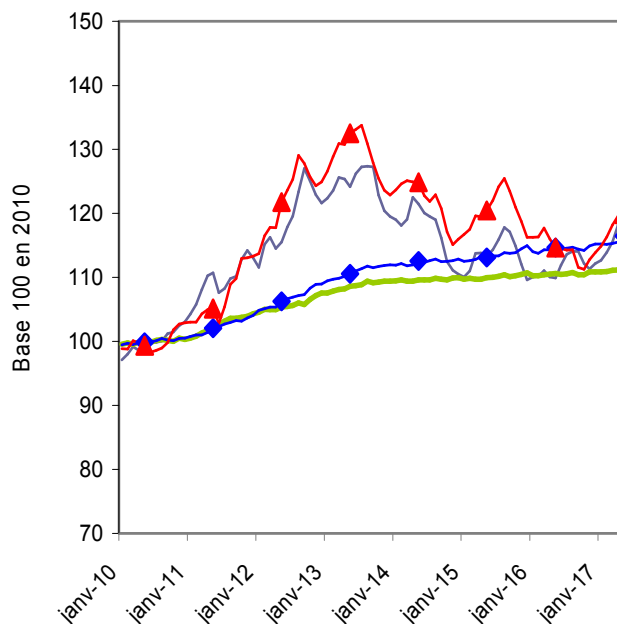
Sources : Insee, Agreste

Légumes frais : les prix à la consommation du panier de mai 2017 ne répercutent pas la baisse sur un an des prix agricoles à la production



Sources : Insee, Agreste

En mai 2017, les prix à la consommation des viandes de bœuf répercutent en les lissant ceux à la production



Sources : Insee, Agreste

Sources et définitions

- Les prix agricoles et alimentaires, intervenant aux deux grands stades de commercialisation des produits agricoles en amont et en aval de la filière, sont mesurés respectivement par l'indice des prix des produits agricoles à la production (Ippap) et l'indice des prix à la consommation (IPC).
- L'Ippap mesure l'évolution des prix des produits vendus par les agriculteurs. Il est élaboré à partir de l'observation des prix du marché, en particulier dans les enquêtes et relevés réalisés par FranceAgriMer-RNM (Réseau des nouvelles des marchés) et le Service de la statistique et de la prospective (SSP) du ministère en charge de l'agriculture et de l'alimentation. Il est calculé par l'Insee et, pour les fruits et légumes, par le SSP. Les séries sont calculées et publiées en base 2010 après le rebasement opéré par l'Insee, et par le SSP pour les fruits et légumes.
- Les prix des produits alimentaires et boissons non alcoolisées, achetés par les ménages, sont mesurés par l'indice des prix à la consommation calculé par l'Insee. L'IPC, en base 1998 jusqu'en décembre 2015, est passé en base 2015 en 2016. A cette occasion, les données ont été rétropolées jusqu'en 1990. Pour les comparaisons graphiques, l'IPC est converti en base 2010 par le SSP.
- Pour les deux indices et pour s'affranchir des variations saisonnières, le commentaire porte sur leur évolution en glissement annuel. Le glissement annuel rapporte le niveau atteint un mois donné à celui du même mois de l'année précédente : c'est le taux d'évolution en %. Les prix à la production mesurés par l'Ippap étant très fluctuants, leur évolution en glissement annuel est toujours comparée à leur évolution par rapport au prix moyen des mêmes mois des cinq années précédentes (moyenne quinquennale).

Pour en savoir plus

- Toutes les séries conjoncturelles concernant les prix à la production annuels et mensuels depuis 1968, et aussi les prix à la consommation des produits alimentaires et boissons non alcoolisées annuels et mensuels depuis 1990, sont présentes dans l'espace « Données en ligne » du site Internet de la statistique agricole : <http://agreste.agriculture.gouv.fr/page-d-accueil/article/donnees-en-ligne>
- Les séries conjoncturelles concernant les prix à la production annuels et mensuels depuis 2005, et aussi les prix à la consommation des produits alimentaires et boissons non alcoolisées annuels et mensuels depuis 1998 sont également disponibles dans l'espace « Conjoncture – Séries mensuelles (bulletin) » <http://agreste.agriculture.gouv.fr/conjoncture/le-bulletin/article/bulletin-mensuel-8485>
- Les Infos rapides « Prix agricoles et alimentaires » publiées mensuellement depuis septembre 2007 (sauf en août et novembre)
- Les synthèses conjoncturelles Prix agricoles et alimentaires pour approfondir un thème en fonction de l'actualité



Agreste : la statistique agricole

Ministère de l'Agriculture et de l'Alimentation
Secrétariat Général
SERVICE DE LA STATISTIQUE ET DE LA PROSPECTIVE
3 rue Barbet de Jouy - 75349 Paris 07 SP
Site Internet : www.agreste.agriculture.gouv.fr

Directrice de la publication : Béatrice Sédillot
Rédacteur : Annie Delort
Composition : SSP
Dépôt légal : à parution

© Agreste 2017

Cette publication est disponible à parution sur le site Internet de la statistique agricole
<http://www.agreste.agriculture.gouv.fr> (dans la rubrique Conjoncture)